

北京市东城区 2017—2018 学年度第二学期高三综合练习(二)

文科综合

2018.5

本试卷共 16 页,满分 300 分。考试时长 150 分钟。考生务必将答案答在答题卡上,在试卷上作答无效。考试结束后,将本试卷和答题卡一并交回。

第一部分 (选择题,共 140 分)

本部分共 35 小题,每小题 4 分,共 140 分。在每小题列出的四个选项中,选出最符合题目要求的一项。

2014 年上海市建设用地开发强度为 46%,已超过东京、香港等国际大都市,“十三五”期间上海市将“人口天花板”设定为 2500 万。图 1 为“2001~2017 年上海市人口变化图”。读图,回答 1、2 题。

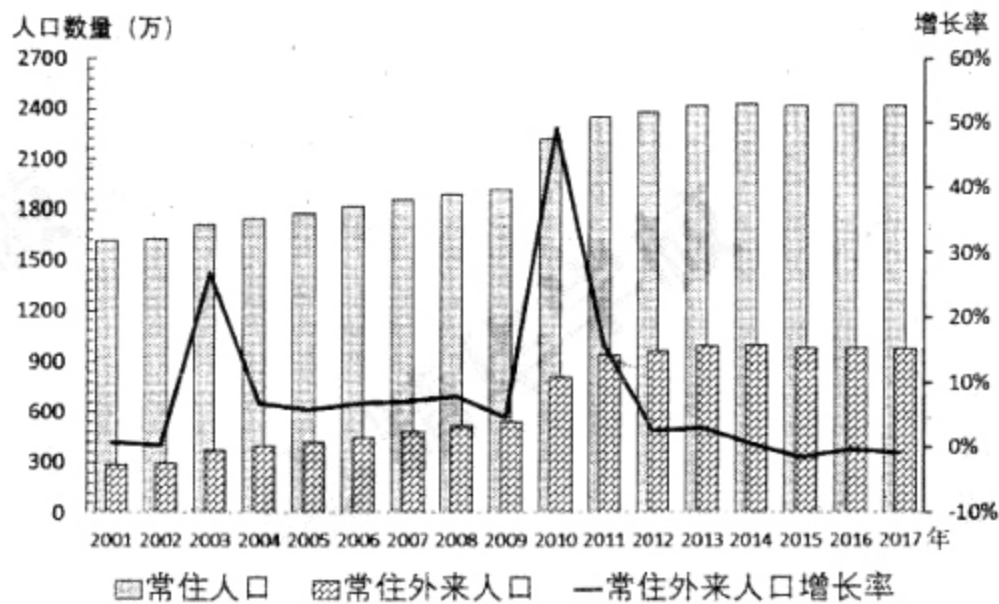


图 1 (注:常住人口包含户籍人口和常住外来人口)

1. 影响上海市人口“天花板”的主要因素是
 - A. 淡水资源
 - B. 矿产资源
 - C. 土地资源
 - D. 生物资源
2. 上海市
 - A. 户籍人口基本保持稳定
 - B. 常住外来人口增长率先增后减
 - C. 常住人口持续快速增加
 - D. 2017 年常住外来人口约占 15%

每年清明节前后 15 天中,若当天降雨量达到 0.1 毫米或以上则称为一个雨日。图 2 为“1961~2017 年部分省级行政中心清明节气期间雨日概率图”。读图,回答 3、4 题。

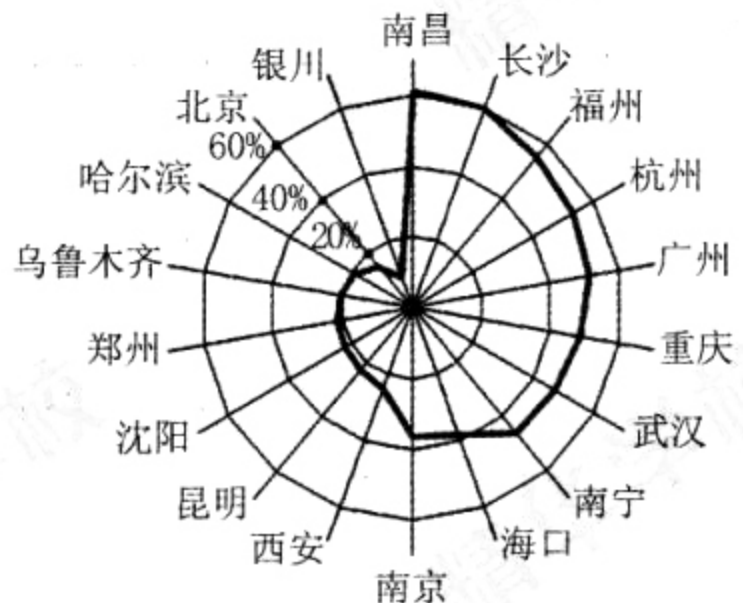


图 2

3. 清明节气期间
 - A. 乌鲁木齐雨日概率最低
 - B. 华北地区小麦常需引水灌溉
 - C. 雨带推移到长江中下游地区
 - D. 雨日概率小于 40% 的城市位于秦岭以北

4. 2018 年清明节前后北京迎来雨雪天气, 主要原因是

- A. 前期气温偏高, 水汽含量低
- B. 绿化面积增加, 局部气候改善
- C. 城区经济发展, 热岛效应强
- D. 冷暖气团相遇, 暖气团迅速抬升

图 3 为“京沪高铁第二通道规划示意图”。读图, 回答 5、6 题。

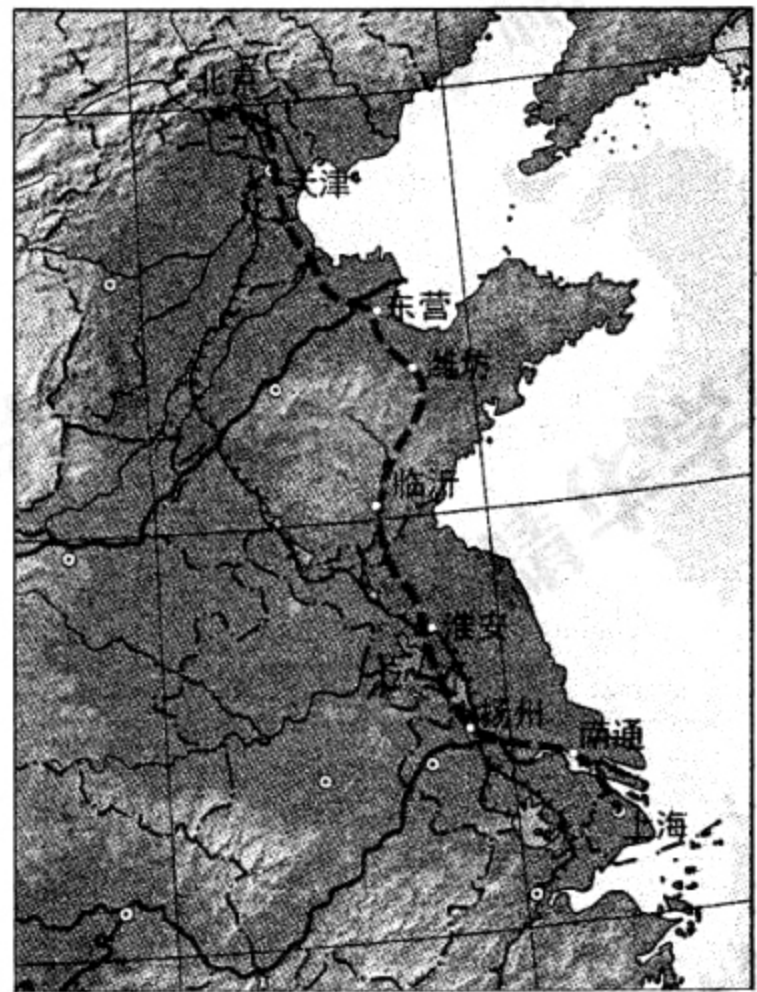
5. 京沪高铁第二通道

- A. 沿线地区河湖众多, 水能资源丰富
- B. 经过地区以水田为主, 稻米品质好
- C. 潍坊—临沂段地形平坦, 建设难度小
- D. 南北植被景观差异明显, 主导因素为热量

6. 建设京沪高铁第二通道能够

- ①增加沿线商业网点数量, 拉动沿线经济增长
- ②缩短区域间时空距离, 促进旅游资源开发
- ③连接京鲁豫苏等省市, 完善铁路运输网
- ④使沿线城市空间形态呈带状, 改变其城市功能分区

- A. ①②
- B. ②③
- C. ①④
- D. ③④



—— 京沪高铁第二通道规划线路

图 3

表 1 为 50° 纬度附近欧洲西部和南美洲西部沿海两地气候资料。读表, 回答 7、8 题。

表 1

	1 月	4 月	7 月	10 月	全年
甲地均温(°C)	13.2	11.3	6.3	8.1	10.2
甲地降水(mm)	161	339	509	232	3860
乙地均温(°C)	4.8	9.2	16.1	12.2	11.1
乙地降水(mm)	164	84	95	140	1260

7. 乙地

- A. 位于南美洲沿海
- B. 植被为温带落叶阔叶林
- C. 降水季节变化大
- D. 以大牧场放牧业为主

8. 夏季, 甲地气温低于乙地的主要原因是

- A. 甲地正午太阳高度小
- B. 乙地受东南信风影响
- C. 甲地沿岸有寒流流经
- D. 乙地白昼时间长

西藏自治区吉汝村号称“中印边境第一村”。读图4,回答9~11题。

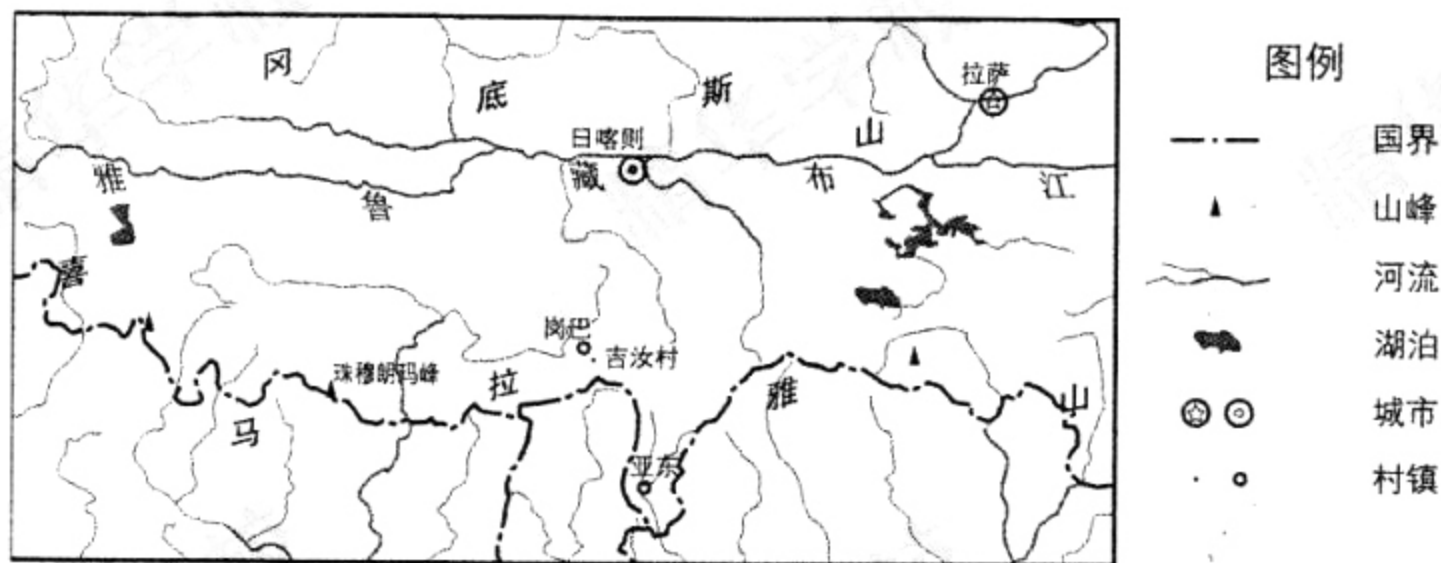


图4

9. 图示我国地区

- A. 冰川和风力侵蚀为主
- B. 太阳能和天然气资源丰富
- C. 河流属于印度洋水系
- D. 城市沿河分布且密度大

10. 岗巴羊因生长在日喀则地区的岗巴县而得名,历史上曾是指定贡品。吉汝村是岗巴羊放牧的核心区,其有利条件有

- ①高寒牧场,有冰川融水
- ②光照充足,热量丰富
- ③环境洁净,牧草品质优良
- ④土壤深厚,有机质含量高

- A. ①②
- B. ③④
- C. ②④
- D. ①③

11. 吉汝村畜牧业发展可采取的措施是

- A. 植树造林,防治水土流失
- B. 加强灾害预报,防范寒潮灾害
- C. 开垦荒地,扩大草场面积
- D. 发展畜产品加工业,增加收入

12. 《周礼》记载:“诸公之地,封疆方五百里,其食者半。诸侯之地,封疆方四百里,其食者三分之一。诸伯之地,封疆方三百里,其食者三之一。诸子之地,封疆方二百里,其食者四之一。诸男之地,封疆方百里,其食者四之一。”由此可见,在分封制下

- A. 按不同等级授予贵族土地
- B. 土地所有权与使用权结合
- C. 按血缘关系授予贵族土地
- D. 按封地全部面积征收租税

13. 董仲舒认为“以类合之,天人一也”,张载认为“天人合一”,程颢认为“天人不二”。据此可知,宋代理学

- A. 主要探讨人与社会的关系
- B. 认为“理”是万物的本原
- C. 继承并发展汉代儒学思想
- D. 以“格物致知”为认识论

14. 对内阁的认识,明代人有两种观点。一种观点认为“只备论思顾问之职,原非宰相”;另一种观点认为“虽无相名,实有相职”。下列解释合理的是

- A. 君主专制制度受到冲击
- B. 阁臣拥有“批红”的权力
- C. 阁臣职权因时因人而变
- D. 明太祖以内阁取代宰相

15. 图 5 为北京某历史时期的地图, 该图可以佐证



图 5

- A. 《南京条约》开放北京成为通商口岸 B. 《天津条约》同意外国公使进驻北京
C. 《马关条约》规定可在北京开设工厂 D. 《辛丑条约》允许各国驻军保护使馆
16. 曾担任清政府驻英、法、俄国大使的曾纪泽认同“近今百年西人之富, 不专在机器之创兴, 而其要领专在保护商会”, 他还主张“博心一志, 自讲商务, 上下同心, 与洋人争利, 然后可免坐困之弊”。下列史实能体现该思想的是
- A. 禁烟运动与创办军事工业 B. 戊戌变法与清末新政
C. “体用之争”与新文化运动 D. 预备立宪与辛亥革命
17. 海顿曾说过:“艺术的真正意义在于使人幸福, 使人得到鼓舞和力量。”历史上不同时期的歌曲也鼓舞了中国人民。下列歌曲按出现时间顺序排列应为
- ①《义勇军进行曲》 ②《走进新时代》 ③《国民革命歌》 ④《公社的日子万年长》
- A. ①②③④ B. ①③②④ C. ②①③④ D. ③①④②
18. 图 6 为周恩来总理手书重要文件。关于此文件, 下列理解正确的是
- A. 它是基于国家利益的互利合作
B. 它表明中国国际地位明显提高
C. 它是“一边倒”政策的重要内容
D. 它改变美苏主宰世界事务局面

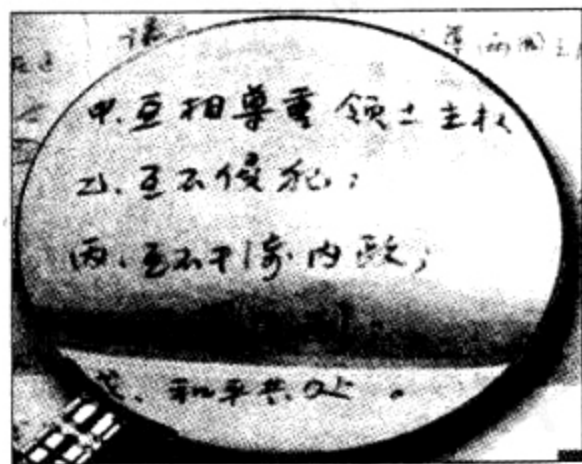


图 6

19. 表 2 为《中华人民共和国宪法》(1982 年)部分条文及修正案,它反映了

表 2

时间	条文及修正
1982 年	在法律规定范围内的城乡劳动者个体经济,是社会主义公有制经济的补充
1988 年	国家保护私营经济的合法的权利和利益
1993 年	把“计划经济”“国营企业”修改为“社会主义市场经济”和“国有企业”
1999 年	在法律规定范围内的个体经济、私营经济等非公有制经济,是社会主义市场经济的重要组成部分

- ①市场经济体制逐步建立
 - ②社会主义民主制度完善
 - ③社会主义法律体系形成
 - ④宪法为改革提供了保障
- A. ①② B. ①④ C. ②③ D. ③④

20. 据估计:1730 年时,全英国 12000 至 17000 名教师中约有 2000 名女性。到 1851 年,更多妇女走出家庭,其中有七万名妇女就业于教师行业,伯明翰的女性教师占该市教师总人数的 79%。此外,不少知识女性还开办了学校。这反映了当时的英国妇女

A. 经济独立推动女权运动发展 B. 取得与男性平等的就业机会

C. 传统社会角色定位发生改变 D. 完全摆脱家庭束缚走向社会

21. 1763 年,议员威尔克斯发表文章对国王乔治三世在议会的演说进行批评,并申明他批评的是政府而不是国王,但国王仍以诽谤罪下令逮捕他,还操作议会剥夺了他的议员身份。1768 年,威尔克斯连续两次当选议员,国王又设法让议会连续两次剥夺其议员身份。威尔克斯事件表明在当时的英国

A. 国王和议会权限尚未明确 B. 议会完全被国王控制

C. 君主专制统治在逐渐加强 D. 内阁制已经遭到破坏

22. 苏联国民生产总值(GNP)在 1928 年至 1952 年间增加了 3.5 倍,这一发展速度超过了同一时期其它任何国家。苏联在全球工业总产量中所占的份额从 1921 年的 1.5%增长到了 1939 年的 10%。上述变化的主要原因是

A. 新经济政策活跃了市场经济和自由贸易

B. 斯大林体制利于集中人力物力发展生产

C. 集体农庄大大提高了农民的生产积极性

D. 赫鲁晓夫改革中“物质利益原则”的推动

23. 有学者指出,“(20 世纪)60 年代的发展突飞猛进,可以说超越了人类社会过去几个世纪、甚至几千年的总和。”其中,推动该时期欧洲经济发展的因素有

- ①杜鲁门主义的提出
- ②欧洲一体化进程
- ③国家大力干预经济
- ④福利国家的出现

A. ①②③ B. ①②④ C. ①③④ D. ②③④

24.《2017年中国游戏产业整体状况》数据显示

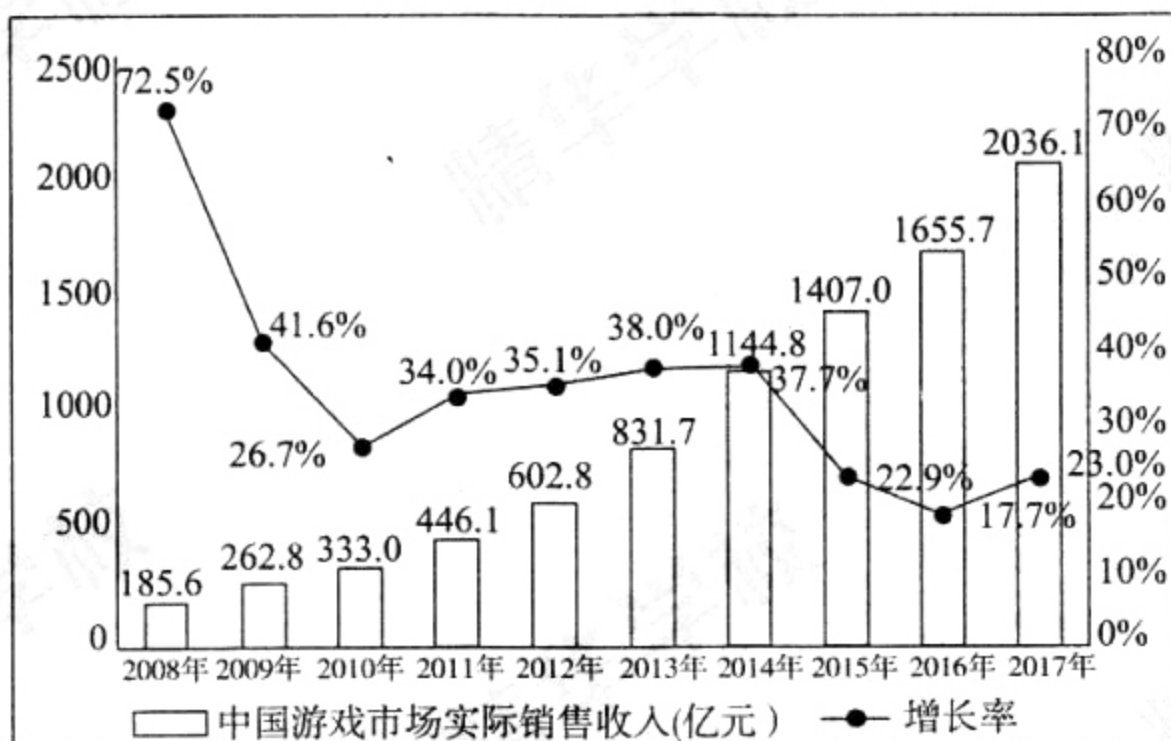


图7 中国游戏市场实际销售收入及增速变化

由上图可知

- A. 政治和文化相互影响,逐渐呈现一体化趋势
- B. 游戏市场推动人们文化需求日益多样化
- C. 经济和文化相互交融,游戏产业市场销售额逐年增加
- D. 只有迎合玩家的需求,才能带动游戏产业的发展

25. 在德国法兰克福举办的书展上,《中国速度——中国高速铁路发展纪实》《中国关键词:“一带一路”篇》《我的七爸周恩来》等一系列中国故事闪亮登场,备受关注。这些故事柏林没有、法兰克福也没有,只有中国有,而中国故事背后,是人类的主题。这说明

- ①中国故事的永恒魅力在于其独特性
- ②中国故事促进中外文化的传播
- ③中国故事的创作源于作者对中华文化的感悟
- ④中国故事的人类主题引起外国读者心中的共鸣

- A. ①②
- B. ③④
- C. ②③
- D. ①④

26. “十二岁陡崖”和“高一最强”,这两种现象道出了青少年体育发展的症结。

“十二岁陡崖”现象

12岁是孩子们从小学升入初中的年龄,学业压力的提升,导致课余时间参加各种体育活动的学生数量大幅减少,身体素质出现“陡崖”式下降的现象。

“高一最强”现象

体育纳入中考,学校、家长和学生出于对这一分数的追求,加强了课内外体育锻炼,使高一学生的体质水平处于高中三年的最佳阶段。

解决以上问题,需要

- ①注重关键阶段,提升高一和初一学生的身体素质
- ②重视客观条件,加大体育场馆建设力度
- ③做到统筹兼顾,促进学生的全面发展
- ④坚持价值引领,充分认识体育锻炼对于人终身发展的作用

- A. ①②
- B. ③④
- C. ①④
- D. ②③

27. 2018年3月“今日头条算数中心”公布的统计数据显示：



图8 “两会”期间不同年龄段关注话题内容排序

对上述现象的正确解读是

- ①人们社会背景和人生经历是造成关注话题差异的重要原因
- ②对某些问题的普遍关注体现矛盾普遍性寓于特殊性之中的道理
- ③中国社会主要矛盾决定了上述问题的根本性质
- ④人们对社会热点关注的差异说明价值判断具有时代性和历史性

A. ①② B. ③④ C. ①④ D. ②③

28.

一分钟
 农民窦正宝能耕地十来个平方，
 工人江勇所在钢厂可以出产9吨钢材，
 游泳运动员闫子贝可以完成45次划水训练，
 军人许利强能带领战斗机群巡航祖国43000平方公里的空域。

这一年
 我们收获6.18亿吨的粮食，
 创造82.71万亿元的GDP，
 在体育赛场斩获106个世界冠军，
 开始探索137亿光年外的星空。

——系列宣传片《中国一分钟》第二集《跬步致远》字幕

某同学观看此集宣传片，撰写感受，下列不能作为其论点的是

- A. 积跬步以至千里，积小流以成江海
- B. 人民群众是历史的创造者
- C. 奋斗的人生是最幸福的
- D. 世界与中国相连，中国为世界添彩

29. 某街道办事处在所辖的12个社区全面推开“1+2+X精准帮扶”志愿服务项目。其中，“1”即一个帮扶对象，“2”即一名党员、一名社工，“X”即若干帮扶项目。“精准帮扶”通过政府主导，引进社会组织，解决了困难群众生活最后一公里的棘手问题。对这种模式的正确评价是

- ①精准帮扶模式体现了政府求真务实的工作作风
- ②街道办事处是居民自治和民主管理的基层组织
- ③共产党员主动践行全心全意为人民服务的宗旨
- ④政府主导、引进社会组织拓宽了政府职能范围

A. ①② B. ①③ C. ②③ D. ②④

30. 公民要积极参与政治生活,某校高一新生小王的正确做法是

- ①向人大代表和政协委员反映学校附近交通阻塞问题
- ②关注当前中美贸易争端,遇新闻必在朋友圈内转发
- ③主动要求参加区人大代表的换届选举投票
- ④在微博中围绕台海问题发表支持祖国统一的言论

A. ①② B. ③④ C. ①④ D. ②③

31. “我宣誓:忠于中华人民共和国宪法,维护宪法权威,履行法定职责,忠于祖国、忠于人民,恪尽职守、廉洁奉公,接受人民监督,为建设富强民主文明和谐美丽的社会主义现代化强国努力奋斗!”
——宪法宣誓誓词



图9

国家工作人员就职时进行宪法宣誓

- ①说明忠于宪法、忠于人民是对国家工作人员的法定要求
- ②说明国家机关工作人员在立法和执法方面为全社会做出了表率
- ③向世人宣示坚持依法治国的核心是依宪治国
- ④说明中国特色社会主义法律体系进一步完善

A. ①③ B. ②③ C. ①④ D. ②④

32. “涓滴效应”指在经济发展过程中不是直接给予贫困阶层、弱势群体或贫困地区特别的优待,而是由优先发展起来的群体或地区通过消费、就业等方面惠及贫困阶层或地区;也指政府财政津贴可经过大企业再陆续流入小企业和消费者之手,从而更好地促进经济增长。根据上述定义,下列做法属于“涓滴效应”的有

- ①政府为小微企业发展提供便利条件
- ②劳动部门为下岗职工举办免费的技术培训班
- ③高端设备制造企业将生产基地外迁,带动当地经济增长
- ④城市居民到乡村带动了“农家乐”旅游,促使乡村脱贫致富

A. ①③ B. ②④ C. ①② D. ③④

33. 某羊毛衫生产企业的发展经历了以下三个阶段:

表3

	传统织机时代	半自动织机时代	电脑织机时代
工人数(人)	1	2	1
控制机器量(台)	1	3	48

不考虑其他因素,对于上述现象,四位同学做出了分析,其中正确的是

- A. 市场规模扩大→分工日益发展→机械改进→劳动生产率提高
- B. 技术进步→设备更新→单位人工成本比重降低→劳动力资源有效利用
- C. 机械改进→劳动生产率提高→产品数量增加→市场供给规模扩大
- D. 机械改进→劳动生产率提高→单件羊毛衫价值量降低→羊毛衫价格下降

34.

					
移动通信技术	1G	2G	3G	4G	5G
功能用途	移动电话	收发短信	收发图文	移动视频	万物互联
我国技术水平	空白	跟随	突破	领先	快跑

图 10

上述材料展示的手机产业发展历程告诉我们,实现产业发展从高速度到高质量的转变,关键在于依靠

- A. 技术创新,引领世界科学技术潮流
- B. 售后服务,为用户提供全方位的帮助
- C. 诚信为本,树立良好的企业形象
- D. 人性管理,调动企业员工的劳动积极性

35. 下列是某手机营销企业进行的“手机使用”的市场调查问卷。

1. 您的年龄

20 岁以下 20—30 31—40 41—50 大于 50

2. 您的职业

学生 普通职员 管理人员 其他_____

3. 您使用的手机品牌

iPhone 三星 华为 中兴 小米 其他_____

4. 您对手机价位的可接受范围是多少?

1000 元以下 1000—2000 元 2000—3000 元 3000 元以上

5. 在手机选择方面您注重:(单选)

持久耐用 外观新颖 信号灵敏 功能齐全 其他_____

通过调查,该企业可以获得的市場信息是

- ①不同群体未来收入预期对手机销售量的影响
- ②不同消费人群的消费习惯和消费心理对手机销售量的影响
- ③价格和品牌对消费者选择手机的影响
- ④不同销售渠道和交易方式对手机销售量的影响

- A. ①② B. ②③ C. ①③ D. ②④

第二部分 (非选择题, 共 160 分)

36. (36 分) 阅读图文资料, 回答下列问题。

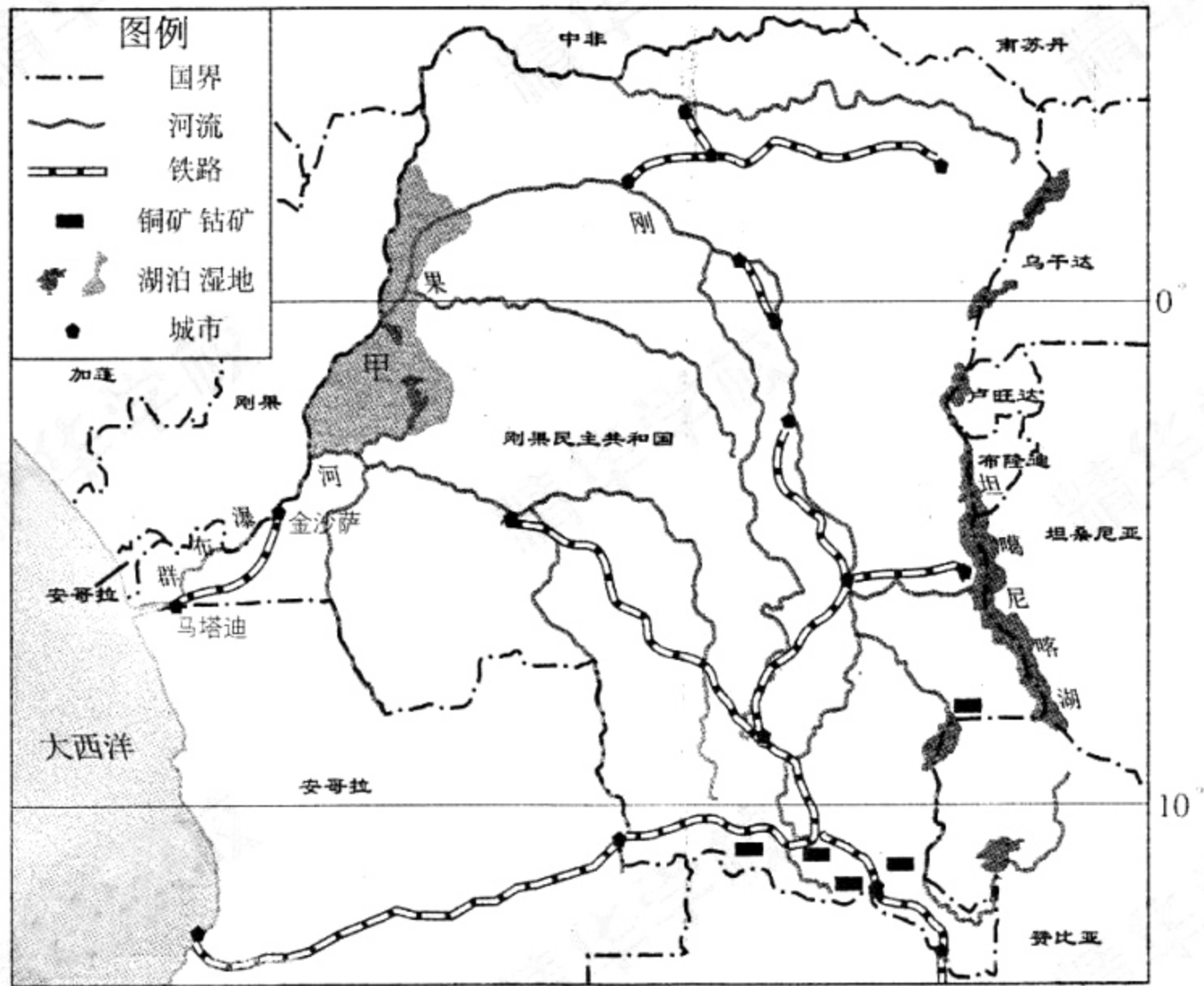


图 11

(1) 甲处沼泽广布, 分析其形成的主要原因。(8 分)

坦噶尼喀湖最深处达 1470 米, 是世界第二深水湖。图 12 为其部分剖面图。

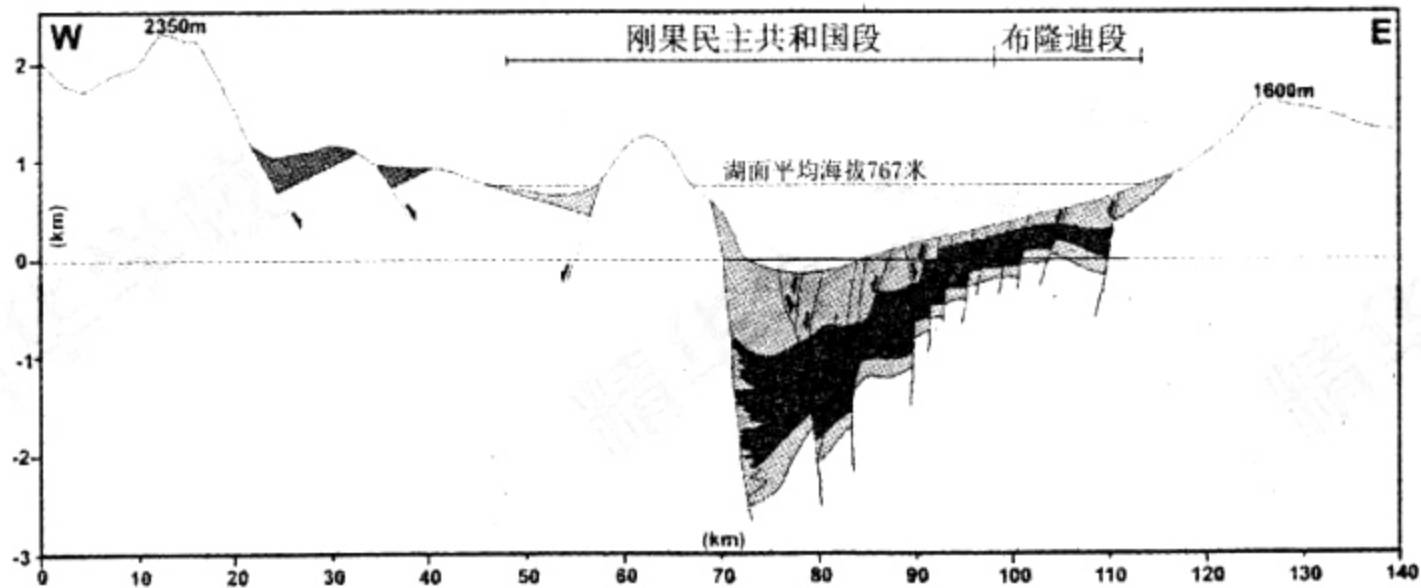


图 12

(2) 简述坦噶尼喀湖形成的主要过程。(8 分)

刚果民主共和国钴储量大、品位高、开采难度小, 是世界最大的钴矿出口国。中国每年约 80%~90% 的钴原料来自于刚果民主共和国, 中国企业于 2016 年 5 月投资开发该国最大铜钴矿。

(3) 说明刚果民主共和国吸引中国企业投资铜钴矿开发的优势条件。(8 分)

(4)描述图中铁路线分布特点,据图分析金沙萨到马塔迪客运主要选择铁路运输而不选择水路运输的原因。(12分)

37. (36分)认知、交流与社会进步

材料一 《赫里福德地图》因作为赫里福德教堂的装饰画而得名,图中有亚洲、欧洲、非洲大陆及海洋,圣城耶路撒冷位于地图的中心。图中的内容涉及到地理学、宇宙学、历史学、民族学和动物学等。

——摘编自《现存最大的欧洲中世纪 T-O 地图》

(注:T-O 地图是欧洲中世纪绘制世界地图的一种模式)

《蒙古山水地图》(又名《丝路山水地图》)的地理范围从甘肃到阿拉伯半岛,数千公里山川道路均用大青绿山水技法绘制而成,表现出高山大川的恢弘气势。比较重要的城邑都画成中国式的带城门洞的四方城墙。一些重要的建筑如中亚撒马尔罕城外著名的望星楼,都画成中式建筑。

——摘编自林梅村《明代中叶〈蒙古山水地图〉初探》

(1)分别概括两幅地图各自的特点,并指出二者共同的价值。(10分)

材料二

表 4 北京电报大楼大事记

时间	重大事件
1953—1960年	1953年开始筹建,设备主要由苏联引进,使用手工撕断凿孔纸条的半自动转报方式。1958年正式投入运营,成为传递国家大事和亲朋信息的场所。1960年电报量为2014万份
1980—1995年	与经济有关的电报业务量猛增,1990年电报量为4440万份。1995年,全部实现了电脑处理和自动转报方式,增加了预定鲜花、礼仪祝福等新业务
2010—2017年	2010年电报业务量为10万份。2017年北京电报大楼正式结束电报业务,原址挪作它用

(2)依据材料,概括80~90年代北京电报大楼电报业务的发展表现,并结合所学分析其背景。简要说明21世纪北京电报大楼电报业务结束的原因。(12分)

材料三 现代化是指人类从传统农业社会向工业社会转变及深入发展的过程,经济现代化是现代化的主要内容。关于经济现代化进程中的重要因素,学术界有很大争论。有学者认为,工业化是生产领域的经济现代化,是指机器大生产取代手工生产,工业逐渐成为国民经济的主导,所以在经济现代化进程中工业化最为重要。也有学者认为,市场化是流通领域的经济现代化,是指国内外市场的发展与市场经济体制的运行,市场化是经济现代化的基础与前提。所以在经济现代化进程中市场化最为重要。

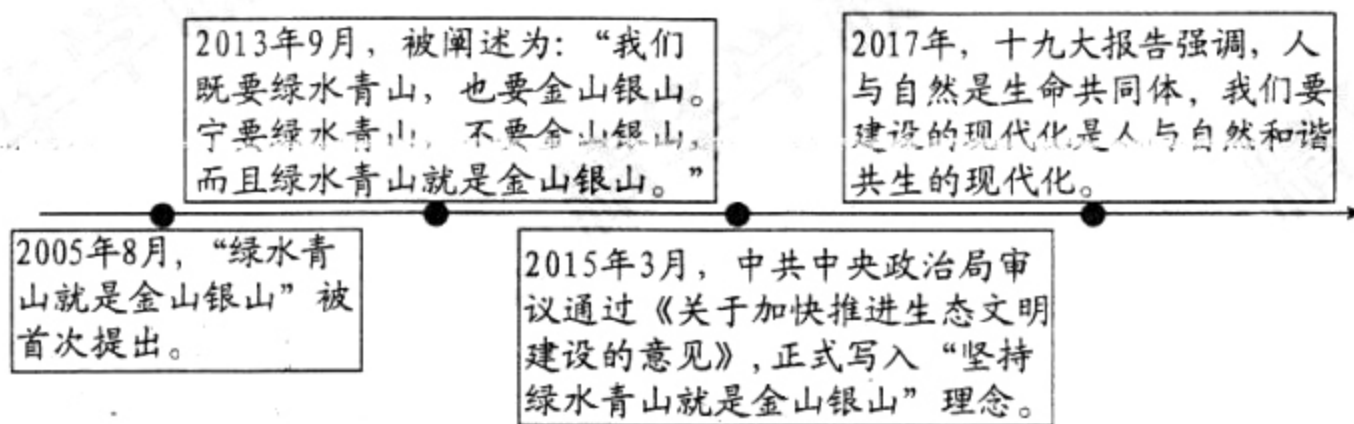
(3)你怎样看待上述争论中的观点?运用中外历史发展进程中的重要史实加以论述。(14分)

要求:观点明确,史实充分,史论结合,逻辑清晰。

38. (32分)绿色发展使中国更辉煌。让我们传播绿色理念,引领绿色时尚,倡导绿色消费,共创绿色财富。

材料一:近代工业化以来,人类活动逐步逼近甚至超出环境承载极限,如何正确处理经济发展与环境保护的关系,“绿水青山就是金山银山”成为中国共产党人解决这个问题的一把钥匙。

“绿水青山就是金山银山”理念的认识过程



“绿水青山”是生态,“金山银山”是生存。中国的发展既要“求生存”,又要“求生态”,要求我们科学处理好发展与保护的关系,建设美丽家园。

坚持“绿水青山就是金山银山”既是理念追求,更是实践要求,将有力推动人与自然和谐发展新格局的形成。

(1)联系上述材料,运用《生活与哲学》相关知识,以“绿水青山和金山银山的关系”为话题,自拟题目,撰写小论文,谈谈你的认识。(12分)

要求:观点鲜明,能明确表达自己的见解;紧扣问题全面展开论述,或就某点深入分析,知识运用准确、贴切;逻辑严密,条理清晰,字数在200字左右。

材料二：2018年1月1日，环境保护税法正式开始实施。某班同学经过查找资料，制作了“环保税法小贴士”。

环保税法小贴士

1. 纳税人：在中华人民共和国领域和中华人民共和国管辖的其他海域，直接向环境排放应税污染物的企业事业单位和其他生产经营者为环境保护税的纳税人。

2. 征收对象和计税依据：

表 5

污染源	排放单位	应纳税额(元)
大气污染物	每污染当量(千克)	1.2—12
水污染物	每污染当量(千克)	1.4—14
固体废物	吨	5—1000
工业噪声	分贝数	350—11200

注：具体使用税额可由各地人大常委会在法定税额幅度内决定。

3. 税法针对大气、水污染物的排放总量征收，即不管是达标排放的污染物还是超标排放的污染物都要征税。但由于二者的污染物含量不同，从而做到少污染少缴税。多污染多缴税。

4. 两档减税政策：

① 纳税人排污浓度值低于规定排放标准 30% 的，减按 75% 征税。

② 纳税人排污浓度值低于规定排放标准 50% 的，减按 50% 征税。

(2) 联系材料，运用《经济生活》相关知识，说明征收环保税对国家发展和企业经营的意义。(10分)

材料三：

绿色举措(环保大事记)

◆2017年2月7日,中共中央办公厅、国务院办公厅印发《关于划定并严守生态保护红线的若干意见》,以改善生态环境质量为核心,以保障和维护生态功能为主线,按照山水林田湖系统保护的要求,划定并严守生态保护红线。

◆2017年7月18日,我国政府正式向WTO通报,将在2017年年底前,全面禁止进口环境危害大、群众反映强烈的固体废物。2019年年底,逐步停止进口国内资源可以替代的固体废物,最终是要彻底堵住洋垃圾入境。

◆截至2017年12月28日,第一轮中共中央环保督察工作中,共受理群众信访举报13.5万余件,累计立案处罚2.9万家;立案侦查1518件,拘留1527人;约谈党政领导干部18448人,问责18199人。

◆2018年3月17日,经全国人大批准,《国务院机构改革方案》正式出台,整合原环保、发改、水利、农业和海洋等部门的相关功能,组建生态环境部,承担生态和城乡各类污染物排放的监管和执法职责。

(3)联系材料,运用《政治生活》相关知识,概括说明应当如何加强环境保护工作。(10分)

39. (12分)“冬奥”筹办正式进入“北京周期”,关注“冬奥”人人有责。

◆“冬奥”筹办,紧锣密鼓

据记者采访北京冬奥会组委会有关人士获悉:北京冬奥会3个赛区,计划使用26个场馆。北京冬奥会将最大程度地利用2008年的“奥运遗产”,使现有场馆充分发挥效用。以北京赛区为例,13个场馆中有8个是利用2008年奥运会场馆。

位于奥林匹克森林公园西侧的国家速滑馆,俗称“冰丝带”,建筑面积约8万平方米,能容纳观众12000人。作为新建场馆,其建设采取了PPP模式(政府和社会资本合作),努力将投资控制在预算范围内,并确保场馆在北京冬奥会赛后能够服务于冰雪运动开展和全民健身活动。

北京市政府大力支持奥运筹办工作,北京新机场、京张高铁等基础设施正在加紧施工,届时将为冬奥会提供赛区之间的交通服务。

(1)针对上述报道,请你综合运用《经济生活》和《政治生活》相关知识,对北京冬奥会的筹备工作加以评价。(6分)

◆体育健儿,备战“冬奥”

“我非常期待 2022 年的北京冬奥会,作为我个人,我希望能够在中国北京,取得更好的成绩来回报祖国,希望能够给祖国人民呈现出一场精彩的比赛。在接下来的四年当中,我一定会全力以赴,希望争取在 2022 年把冬奥会打好,为祖国争光。”

——短道速滑男子 500 米决赛冠军武大靖

“十一天激烈紧张的赛事,我和队友们齐心协力,并肩作战,在冬残奥赛场上首次为祖国奏响了义勇军进行曲!”“虽然我们无法左右自己的残疾,但勇往直前、自强不息,为北京争光的追求始终坚定不移!”

——轮椅冰壶队员陈建新

(2)假如你要为积极备战冬奥会的体育健儿写一封信,请写出书信的要点。(4分)

要求:切合主题,观点正确,知识运用合理自然。

◆北京市民,心系“冬奥”

(3)2022 年,北京冬奥会即将召开,请你向北京市民发出两点倡议。(2分)

40. (18分)新时期的民生问题是党的十九大报告的核心内容之一

余之谋中国革命,其所持主义,有因袭吾国固有之思想者,有规抚欧洲之学说事迹者,有吾所独见而创获者。什么是民生主义呢?民生主义就是社会主义,又名共产主义,即是大同主义。

民生主义,就是要人人有平等的地位去谋生活……然后中国四万万人才可以享受幸福。因此,反对少数人占经济之势力,垄断社会之富源耳……土地问题能够解决,民生问题便可以解决一半了……实业根本既定,民生实事方能发生,利国富民无逾于此。

——摘编自《孙中山全集》

(1)依据材料,概括孙中山关于解决民生问题的思想主张,并指出其思想来源。(8分)

易地搬迁扶贫是通过对生存环境恶劣地区的农村贫困人口实施易地搬迁,根本改善其生存和发展环境的一项重要专项扶贫工程。四川凉山州地处云贵高原向青藏高原过渡地带,11个民族聚居县均为国家贫困县,占全省总数的 1/3;贫困地区面积占全州总面积的 68.9%。2018 年凉山州计划实施易地扶贫搬迁 8.17 万人。

(2)分析凉山州实施易地搬迁扶贫的主要原因。(10分)

41. (26分) 城市发展与社会进步

海绵城市是指城市在适应环境变化和应对雨水带来的自然灾害等方面具有良好的“弹性”，即城市能够像海绵一样，下雨时吸水、蓄水、渗水、净水，需要时将蓄存的水“释放”并加以利用。2018年苏州成为海绵城市建设试点城市。

(1) 依据资料说明建设海绵城市对苏州发展的有利影响。(10分)

表6 宋代苏州人口(户数)简表

年代	户数 (每户以五口计)	人口密度 (人/km ²)	史料出处
太平兴国五年(980)	35195	21	《太平寰宇记》
元丰三年(1080)	199892	104	《吴郡国经续记》卷上
宣和年间(1119—1125)	270000	161	《鸿庆居士集》卷二
德祐元年(1275)	329603	196	《姑苏志》卷一四

(2) 概述表6反映的宋代苏州人口的变化,指出导致变化的历史原因。(8分)

北京左安门角楼依原貌复建后,变身为公共图书馆,向市民免费开放,成为充满京味的文化景观和城市名片。



在这里,红木的书架桌椅,蓝绿纹饰的横梁,仿墙砖的壁纸,青砖铺就的地板,给人以古朴典雅的感觉。

在这里,免费提供热水和洗手液;小型电梯方便老人上下楼,老花镜、放大镜一应俱全;儿童阅读区设有粉色桌椅、彩色软垫、高度适宜的书架,图书绘本使孩子流连忘返。

在这里,开设地方文献阅览区,提供地方文献图书、纸质报纸、期刊等供读者阅读。

在这里,全年无休。工作日,附近的老人来此读书看报;周末,“夜读”活动延长到22点,吸引广大中青年读者;不少居民搬迁离开后又特意回来,重温旧梦。

图书馆围绕北京的人、物、事,设置“阅读北京”、“聆听北京”、“艺术北京”和“品味北京”等主题,开展讲座、读书会、手作体验、文化沙龙、主题展览等活动,广受好评。

(3) 联系材料,运用《文化生活》相关知识,分析说明左安门角楼在变身“京味儿”图书馆的过程中,是如何实现其文化价值的。(8分)

北京市东城区 2017—2018 学年度第二学期高三综合练习(二)

文科综合参考答案及评分标准

2018.5

第一部分 (选择题,共 140 分)

题号	1	2	3	4	5	6	7	8	9	10
答案	C	A	B	D	D	A	B	C	C	D
题号	11	12	13	14	15	16	17	18	19	20
答案	D	A	C	C	D	B	D	A	B	C
题号	21	22	23	24	25	26	27	28	29	30
答案	A	B	D	C	D	B	A	D	B	C
题号	31	32	33	34	35					
答案	A	D	C	A	B					

第二部分 (非选择题,共 160 分)

36. (36 分)

(1)(8 分)位于赤道附近,终年受赤道低压控制,热带雨林气候,全年多雨;河流数量较多;河流中下游,地势较低平,排水不畅。

(2)(8 分)地壳运动,断层发育,断裂下陷,有降水或河流补给,蓄水成湖。

(3)(8 分)铜钴矿资源储量大,质量好,开采难度小,是我国重要的钴矿进口国;土地价格低;廉价劳动力丰富。

(4)(12 分)特点:线路密度小,数量少;连续性差;东南部数量较多。原因:铁路运输速度快,运量大,铁路运输受天气变化影响较小;刚果河下游河段落差大,水流急,多瀑布,不利于通航。

37. (36 分)

(1)(10 分)特点:前者是现存 T-O 地图中最大的地图;范围广,包括欧、亚、非大陆及海洋;内容丰富,涉及地理学、宇宙学、历史学等;功能多样,曾作为教堂的装饰画;宗教色彩浓厚。后者只涉及丝绸之路沿线地区;内容丰富,包括山川道路、城邑建筑;采用中国传统的青绿山水技法;以中式风格绘制域外建筑。

共同价值:都反映了当时人们对世界地理的认知,有引导交通的实用价值;对今天的历史、地理、建筑等有学术研究价值。

(2)(12 分)表现:80~90 年代,业务内容由以政府公文、私人生活信息等为主变为以传递经济信息为主,还增加了新的服务项目;业务量逐渐增加;技术由手工、半自动方式转变为电脑全自动方式。

背景:改革开放的进行、社会主义经济建设发展、信息技术进步为北京电报大楼电报业务的发展创造了条件。

原因:信息技术的进一步发展特别是互联网技术的高速发展,新的信息交流手段不断涌现并逐步普及,电报技术落后于时代,电报业务最终结束。

(3)(14分)

评分标准:

水平一:12—14分

观点清晰,表述准确;(2分)

能够运用2—3项以上层次和角度的史实论证观点,史实与观点联系紧密,具有较强的说服力;(6—8分)

史论结合,表述层次清楚,逻辑无误。(4分)

水平二:8—11分

观点清晰,表述准确;(2分)

能够运用1至2项以上层次和角度的史实论证观点,史实与观点联系比较紧密,能够说明观点,史实比较充分;(4—6分)

史论结合,表述层次比较清楚,逻辑基本无误。(2—3分)

水平三:4—7分

能提出观点;(1分)

只运用1项层次和角度的史实论证观点,史实不充分但能够说明观点;(2—4分)

史论结合,表述层次不清楚,逻辑性较差。(1—2分)

水平四:0—3分

无明确观点;

仅能列举1项或同一层次或角度的史实,没有论述;(2分)

没有结合史实,仅仅进行论述,论述较合理。(1分)

0分:无观点,表述错误。

38.(32分)

(1)(12分)可运用观点:矛盾的观点,实践和认识的辩证关系,辩证否定观和创新,价值观的导向作用等。

(此题答案不唯一,从其他角度分析,言之成理,亦可得分)

等级水平	等级描述
水平4	观点鲜明,能明确表达自己的见解;紧扣问题全面展开论述,或就某点深入分析,知识运用准确、贴切;逻辑严密,条理清晰
水平3	观点比较明确,能表达自己的见解;能扣住问题展开论述,或能就某点分析,知识运用比较准确、贴切;逻辑性较强,有条理
水平2	观点不明确;不能集中指向问题,罗列知识;知识运用不正确;论述缺乏逻辑,条理性差
水平1	应答与试题无关;或重复试题内容;或没有应答

(2)参考答案:

对国家:推进环境保护领域的税制改革;增强国家运用税收法律手段进行宏观调控的能力;有利于促进整个社会转变经济发展方式,建设环境友好型社会,促进“绿色中国”建设。(6分)

对企业:规范了企业的排污行为,引导企业树立绿色环保理念,承担社会责任,引导企业改进技术工艺,加大环保投入,有效减少污染物的排放。(4分)

(此题答案不唯一,其他观点,言之成理,也可得分)

官方微信公众号:bj-gaokao 官方网站:www.gaokzx.com 咨询热线:010-5751 5980 微信客服:gaokzx2018

- (3)中国共产党:发挥领导核心作用,划定红线,制定环境保护的大政方针。(2分)
 政府:履行生态环境保护职能,与国际社会有效沟通,维护国家利益。(4分)
 公民:通过信访举报等方式,行使监督权,督促政府机关做好环保工作。(2分)
 人大:通过行使决定权,推进政府机构改革,优化治理结构,提升环境治理能力。(2分)
 (此题答案不唯一,其他观点,言之成理,也可得分)

39. (12分)

(1)答案示例:

从经济生活角度:投资主体多元化,充分发挥财政资金和社会资本的作用;利用“奥运遗产”,充分发挥以往场馆的优势,尽量节约资金,有效控制预算;综合考量场馆用途,提升其利用效率。(3分)

从政治生活角度:北京市政府发挥文化建设和社会建设职能,加强相关设施建设;奥组委自觉接受大众监督,提高办事效率。(3分)

(此题答案不唯一,从其他角度分析,言之成理,亦可得分)

(2)(4分)答案示例:

学生可运用《文化生活》或《生活与哲学》的相关原理作为理论支撑。

可用观点包括:中华民族精神、文化的作用、人生价值的实现等。

(此题答案不唯一,从其他角度分析,言之成理,亦可得分)

(3)(2分)答案示例:

积极投身奥运志愿服务;

提升自身修养,做到文明观赛;

了解各种冰雪运动项目,培养对冰雪项目的兴趣;

.....

(此题答案不唯一,从其他角度分析,言之成理,亦可得分)

40. (18分)

(1)(8分)思想主张:平均地权、节制资本、发展实业、贫富平等。

思想来源:中国传统社会的民本思想;欧美社会思潮,尤其是受到马克思主义的影响;自己的理论探索和创新。

(2)(10分)地形崎岖,地质灾害多发,生态环境脆弱,交通不便,经济落后,贫困人口多;政府政策支持。

41. (26分)

(1)(10分)增加下渗,减少地表径流,增加地下径流,减少内涝;收集雨水,净化水体,提高水资源利用率;增加绿地面积(或水体面积),增加生物多样性,美化城市环境;调节局部气候,减轻城市热岛效应。

(2)(8分)变化:人口户数、人口总数不断增加;人口密度不断增大。

历史原因:北方人口大量南迁;经济重心逐渐南移;农业、手工业的发展;商品经济不断发展。

(3)(8分)①左安门角楼变身图书馆,向公众免费开放,是文化惠民的重要举措,满足了广大群众对于文化方面的美好追求;

②以中华传统建筑元素进行装修设计,使人们在潜移默化中领略传统文化之美,增强文化自信;

- ③免费服务和对老人、儿童的照顾,坚持了以人为本,体现了人文关怀,继承和弘扬了“尊老爱幼”等中华传统美德;
- ④带有北京特色的建筑、文献资料、艺术作品等,承载北京地域文化,有利于文化的传播;
- ⑤通过推广阅读,并开展人民群众喜闻乐见的文化活动,提升了人民的思想道德素质和科学文化素质。

(此题要求考生从多个角度作答,每点 2 分,且答案不唯一,从其他角度分析,言之成理,亦可得分)