

湖南省 2022 年普通高中学业水平选择性考试

政治

一、选择题：本题共 16 小题，每小题 3 分，共 48 分。在每小题给出的四个选项中，只有一项是符合题目要求的。

1. 某轮胎企业积极探索数字化转型，建立与消费者的直接联系，基于库存和销售数据及时调整产能计划，优化产品营销，提升服务体验，延展商业模式，个人零售成为新的业务增长点。2021 年，在同期轮胎市场负增长的背景下，企业却实现了销量逆势增长近 50%。数字化转型对该企业发展的作用体现在

- ①改进制造工艺，降低生产成本
- ②精准对接市场，促进产品销售
- ③提升服务水平，优化客户体验
- ④提高产品质量，增加产品价值

A. ①③ B. ①④ C. ②③ D. ②④

2. 2021 年底召开的中央经济工作会议提出，要正确认识和把握资本的特性和行为规律。要发挥资本作为生产要素的积极作用，同时有效控制其消极作用。既要依法加强对资本的有效监管，防止资本野蛮生长，也要支持和引导资本规范健康发展。这要求

- ①完善市场准入制度，加强对资本的源头治理
- ②健全行业监管机制，消除垄断和资本逐利性
- ③营造公平市场环境，激发各类市场主体活力
- ④积极参与国际循环，引领资本全球化的进程

A. ①③ B. ①④ C. ②③ D. ②④

3. 某村建立股份合作社，绿化荒山、修建池塘……优美的生态环境吸引了全国各地的游客和会务、影像项目，村民通过提供食宿、销售特色手工产品获利丰厚。村集体收入大幅增长，收益重点用于环境改造、运营支出和村民福利。发展这种集体经济可以

- ①促进产业融合发展，推进乡村振兴
- ②推动各种所有制经济取长补短、共同发展
- ③巩固公有制主体地位，充分发挥其主导作用
- ④建立村集体和农户利益共同体，促进共同富裕

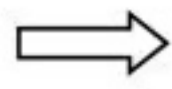
A. ①② B. ①④ C. ②③ D. ③④

4. 《中共中央国务院关于加快建设全国统一大市场的意见》强调，要加快建设高效规范、公平竞争、充分开放的全国统一大市场，为构建高水平社会主义市场经济体制提供重要支撑。能正确反映其内在联系的是

建设全国统一

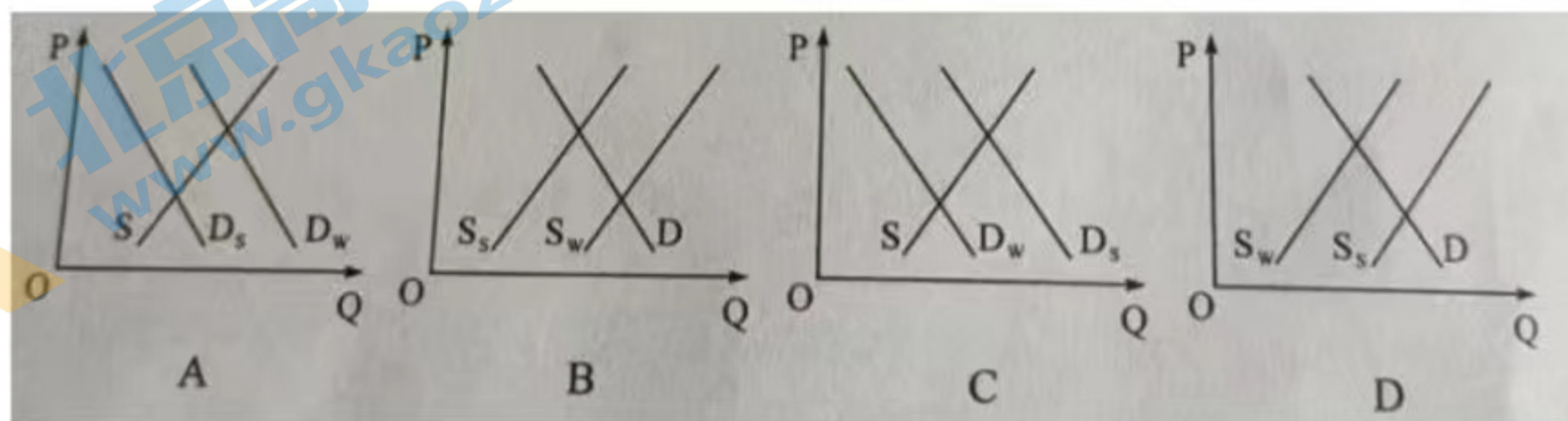
- ①完善统一的产权保护、社会信用、财政税收等建设全国统一制度，强化市场基础制度规则统一
- ②建设现代流通网络、推动交易平台优化升级，推进市场设施高标准联通
- ③健全商品质量体系、对外贸易体系等，推进商品和服务市场高水平统一

构建高水平社会主义市场经济体制



- A.①③ B.①④ C.②③ D.②④

5.避暑民宿的消费量通常会呈现季节性的变化，冬季低而夏季高，这一变化使得其均衡价格和均衡数量之间出现了明显的季节性关系。以P表示价格，Q表示数量，S表示供给，D表示需求，下标w表示冬季，下标s表示夏季。不考虑其他因素，下列图示能正确反映避暑民宿消费季节性变化的是



6.某区聚焦社区居民的操心事、烦心事、揪心事，动员居民参与社区提案，推动“社区参与有序化、社区议题合理化、社区协商规范化、社区共识最大化、社区服务精准化”。该区在基层治理方面的做法能够

- ①保障居民享有更多民主权利
- ②调动居民参与社区建设的积极性
- ③增强居民参与民主管理的实际本领
- ④创新自治组织形式，维护居民合法权益

- A.①② B.①④ C.②③ D.③④

7.“您好，请扫码。”“我这手机扫不了，你看政府给我发的这张卡，你能不能扫我？”“没问题，显示您是绿码，请进。”某地为破解老年人“扫码难题”，运用信息技术手段，为他们专门制作发放二维码卡片，变“我扫你”为“你扫我”。“反向扫码”的这一小小变化折射出政府①发挥信息技术优势，重视基本民生需求的兜底保障

- ②防范公共治理风险，突出现代信息技术的关键作用
- ③补齐公共服务短板，优先满足特殊群体的个体需求
- ④解决急难愁盼问题，始终坚持全心全意为人民服务

- A.①③ B.①④ C.②③ D.②④

8.执法检查是人大监督的法定形式和重要途径。进入新时代，全国人大常委会紧扣法律规定开展检查，重点查找法律实施不到位、不规范的问题，督促有关方面履行法定职责、落实

法律责任、依法推进工作。由此可见，全国人大常委会

- A.创新监督形式，正确行使质询权
- B.作为最高国家权力机关，行使监督权
- C.切实履行监察职能，强化对国家机关的监察
- D.加强法律实施情况监督，推进法治国家建设

9.新时代的中国青年，在多个国际机制青年领域合作文件的制定过程中，积极贡献智慧、提出主张：在全球 20 多个国家，开展医疗卫生、农业技术、经济管理等志愿服务；在北京冬奥会、冬残奥会上，超越语言的障碍、文化的差异，搭建起“一起向未来”的桥梁。一系列行动展示出中国青年

- ①立足各国国家利益，践行共商共建共享理念
- ②顺应世界多极化趋势，建立国际政治经济新秩序
- ③具有全球视野，为世界和平发展贡献智慧与力量
- ④不负未来之托，担当构建人类命运共同体的青春使命

A.①② B.①③ C.②④ D.③④

10.革命题材电视剧《觉醒年代》激发了人们对建党先驱的无限怀念。2021 年夏天，在上海龙华烈士陵园赵世炎等先烈的墓前，堆放着“寄”往百年前的信笺。“肉体已逝，脊梁仍在。”“自从知道你的故事，我爱上了历史。谢谢你，让我能坐在阳光下读书。”从这些与革命先烈跨越时空的对话中，我们感受到

- ①现代传媒显示出丰富民族精神的强大功能
- ②伟大建党精神早已融入中国人民、中华民族的血脉
- ③即使时代变迁，中华民族精神依然是中华民族永远的精神火炬
- ④中华民族精神作为人们文化素养的核心和标志，能增强人的精神力量

A.①③ B.①④ C.②③ D.②④

11.千年陆路湘桂古道作为文化线路遗产，其构成是以沿途保在的通址或造存为生要象。湖南广西相关部门加大古道沿线的文物和遗址保护力度，做好古道文化游的整合、活化与利用工作。这有利于

- ①发挥自然遗产优势，促进湘桂文化交融
- ②在求同存异中，彰显中华文化的包容性
- ③保护文化遗产的载体，展现文化的多样性
- ④整合利用文化资源，挖掘文化遗产的价值

A.①② B.①③ C.②④ D.③④

12.漫画《人生如天气，可预料，但往往出乎意料》(作者：于昌伟)启示我们



- ①面对人生的出乎意料，
- ②可预料与出乎意料相
- ③“思维的眼睛”能揭示事物内部规律，人生可预料
- ④人能够能动地认识世界，应该精确预见人生的未来

要正确发挥主观能动性
互否定，符合辩证否定观

A.①③ B.①④ C.②③ D.②④

13.花色各样的中国瓷器名扬四海，瓷器颜色主要由釉里所含的金属元素决定。青瓷的釉里含有铁元素，而白瓷的釉是单纯的石灰釉，铁的含量越少越好。青花瓷釉中则含有钴元素。由此，下列说法正确的是

- ①每一件瓷器都是普遍性与特殊性的统一
- ②不同颜色瓷器的特殊性寓于其普遍性之中
- ③具体分析瓷器的普遍性才能区别不同颜色的瓷器
- ④把握金属元素的特殊性才能制造不同颜色的瓷器

A.①② B.①④ C.②③ D.③④

14.人类历史告诉我们，越是困难时刻，越要坚定信心。任何艰难曲折都不能阻挡历史前进的车轮。面对重重挑战，我们决不能丧失信心、犹疑退缩，而是要坚定信心、激流勇进。这表明

- ①发展的前途是光明的，要敢于超越事物发展的规律
- ②面对挫折与考验，我们要懂得冷静思考、量力而行
- ③设想世界历史会一帆风顺，是不辩证的、不科学的
- ④我们要树牢底线思维，勇敢面对前进道路上的挑战

A.①② B.①③ C.②④ D.③④

15.恩格斯说，“每一历史时代主要的经济生产方式和交换方式以及必然由此产生的社会结构，是该时代政治的和精神的历史所赖以确立的基础，并且只有从这一基础出发，这一历史才能得到说明”。从中可以认识到

- ①每一历史时代的各种经济生产方式都会产生相应的上层建筑
- ②物质生活的生产方式制约着整个社会生活、政治生活和精神生活的过程
- ③每一历史时代，人们调整社会关系的实践构成了社会生活的政治领域

④一个时代的国家设施、法的观点是从物质生活资料生产的基础上发展起来的

- A.①② B.①③ C.②④ D.③④

16.20 世纪 80 年代引进短道速滑项目以来，几代短道速滑运动员奋勇拼搏，为国争金夺银，展示了中国体育健儿的风貌品格，彰显了人们在所热爱的事业上踔厉奋发、笃行不怠的追求。这启示我们

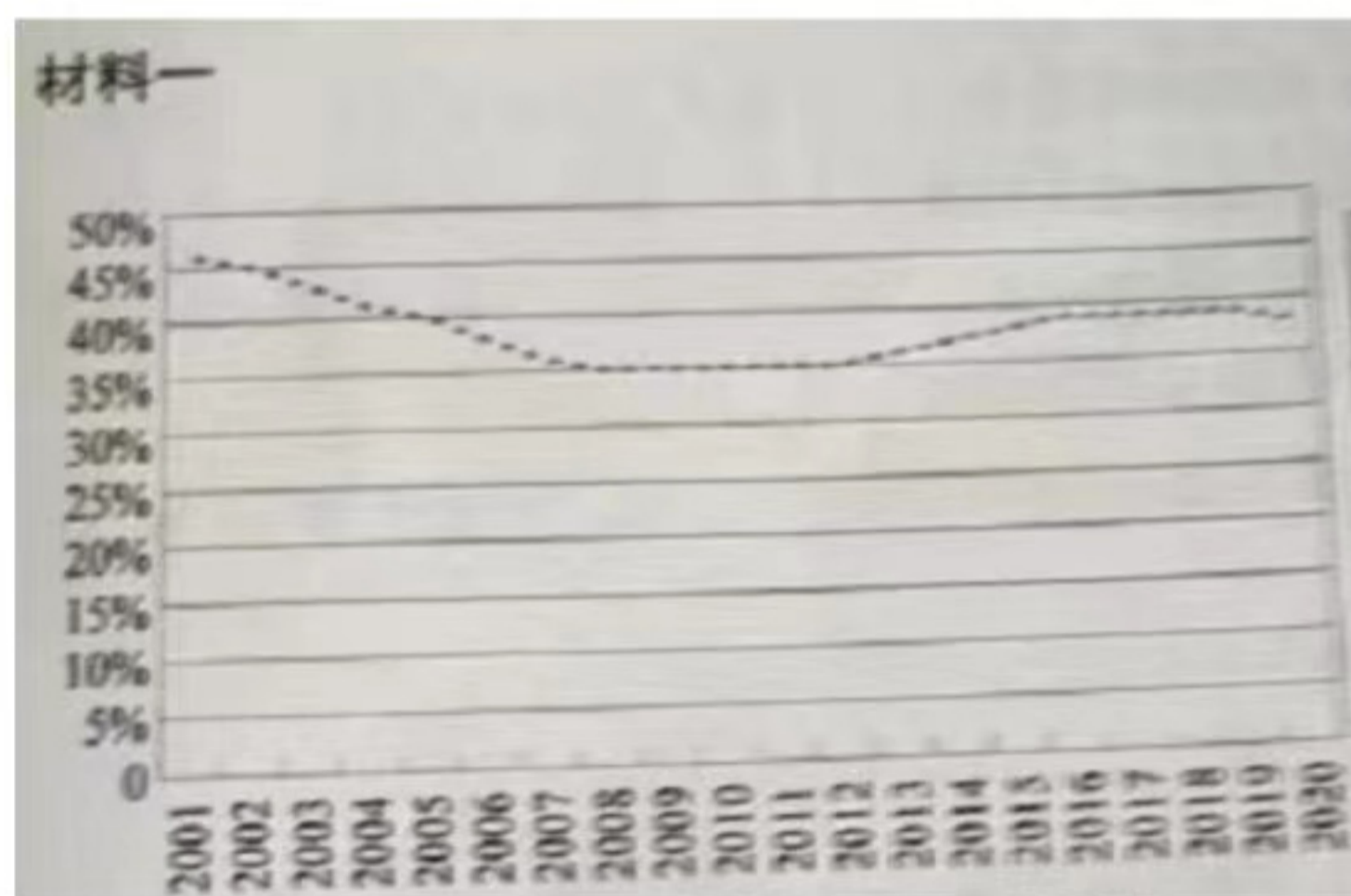
- ①要在不懈奋斗和奉献中创造精彩人生
- ②站在不同的立场上会有不同的价值观
- ③在个人和社会的统一中实现人生价值
- ④顽强拼搏的精神是实现人生价值的前提

- A.①③ B.①④ C.②③ D.②④

二、非选择题：共 52 分。

17.阅读材料，完成下列要求（13 分）

消费是最终需求，大循环的关键环节，对经济具有持关保障和改善民



是畅通国内节和重要引久拉动力，事生。

图 1 2001—2020 年的中国居民消费率

材料二

国家	人均 GDP 在 3000—10000 美元所在的年份	居民消费率 (%)
中国	2008—	35.44—39.65
韩国	1997—	48.27—50.44
日本	1973—	61.18—67.02
美国	1961—1977	59.61—61.26
英国	1972—	64.90—68.78
德国	1971—	53.95—54.59

表 1 若干国家人均 GDP 在 3000—10000 美元时（说明：根据《中国统计年鉴 2021》的居民消费率相关数据计算得到）

（说明：根据 World Bank Open Data 相关数据计算得到，其中美国居民消费率 1961—1969 年的数据缺失）

材料二 2022年，国务院进一步扩大税费减免政策的适用主体范围，将阶段性缓交保险费政策由五个特困行业扩大到所有经营困难的中小微企业、个体户，支持高校毕业生自主创业，落实大众创业。万众创新相关政策。

X县政府争取中央财政专项补贴，支持社会力量启动某养老项目，为社会提供1235个普惠养老床位，为老年人提供连续性、协调性和整体性的医养护一体化服务，并带动区域内相关养老配套产业发展。

C市政府启动三千万元消费券及消费红包惠民大派送，围绕国际品牌集聚、大宗商品商贸、文旅融合等十大内容开展促消费活动，政府投入加上撬动社会资本，投入资金将超一亿元。

(1) 请说明材料一反映的经济信息。(5分)

(2) 请结合材料二，运用经济生活知识，分析政府在促进消费方面是如何作为的。(8分)

18. 阅读材料，完成下列要求。(12分)

习近平总书记指出，“保证和支持人民当家作主不是一句口号、不是一句空话，必须落实到国家政治生活和社会生活之中”。召开党的二十大，是党和国家政治生活中的一件大事。党的十九届六中全会决定，党的二十大于2022年下半年在北京召开。自2022年4月15日起，党的二十大相关工作网络征求意见正式启动。这是党的历史上第一次将党的全国代表大会相关工作面向全党全社会公开征求意见。

广大人民群众可通过人民日报社、新华社、中央广播电视总台所属官网、新闻客户端以及“学习强国”学习平台开设的专栏提出意见建议。人民网“领导留言板”与人民日报客户端一起，受权开设“我为党的二十大建言献策”专栏，各地网友踊跃参与，栏目上线12小时，就收到有效留言近万件。根据安排，对收集的意见建议，有关部门将进行汇总整理和分析研究，为党的二十大相关工作提供参考。

党的二十大相关工作开展网络征求意见是中国民主的生动实践。请结合材料，运用政治生活知识加以说明。

19. 阅读材料，完成下列要求。(11分)

长江拥有独特的生态系统，是我国重要的生态宝库。2018年，习近平总书记在长江岳阳段考察时强调：“修复长江生态环境，是新时代赋予我们的艰巨任务，也是人民群众的热切期盼。”“绝不容许长江生态环境在我们这一代人手上继续恶化下去，一定要给子孙后代

留下一条清洁美丽的万里长江！”

治理污染不讲条件，严控空间不让分毫，修复生态不打折扣。湖南扛牢“守护好一江碧水”政治责任，以“一湖四水”为主战场，继全部清理洞庭湖区黑杨林后，将洞庭湖区被围圈的湖面“还湖于湖”，全部退出湖区造纸产能，推进重点工矿区转型升级，……2021年长江湖南段两岸种植营造林1786.6万亩、石漠化综合治理391.5万亩、水土流失治理574.7万亩，恢复湿地面积3.49万亩，生态环境持续向好，在确保“一江清水向东流”中彰显新担当。

请结合材料，运用联系客观性的知识，谈谈如何给子孙后代留下一条清洁美丽的万里长江。

20. 阅读材料，完成下列要求。（16分）

材料一 中国共产党自成立以来，就以马克思主义为指导，肩负起实现中华民族和中华文化复兴的历史使命，是中华优秀传统文化的忠实传承者和弘扬者。

清理古代文化的发展过程，剔除其封建性的糟粕，吸收其民族性的精华，是发展民族新文化、提高民族自信心的必要条件。但是，决不能无批判地兼收并蓄。
——毛泽东 1940年，在陕甘宁边区文化协会第一次代表大会上的讲演。

要挖掘中华优秀传统文化的思想观念、人文精神，道德规范，把艺术创造力和中华文化价值融合起来，把中华美学精神和当代审美追求结合起来，激活中华文化生命力。故步自封、陈陈相因谈不上传承，隔断血脉、凭空虚造不能算创新。
——习近平 2021年在中国文联十一大、中国作协十大开幕式上的讲话

1921

1949

1978

2012

所有文艺工作者，都应当认真钻研、吸收、融化和发展古今中外艺术技巧中一切好的东西，创造出具有民族风格和时代特色的完美的艺术形式。
——邓小平 1979年在中国文学艺术工作者第四次代表大会上的祝词

(1) 请结合材料，运用文化生活知识，阐述在实现中华民族伟大复兴的进程中，中国共产党对待传统文化的“变”与“不变”。（10分）

材料二 中国传统文化博大精深，学习和掌握其中的各种思想精华，对树立正确的世界观、

人生观、价值观很有益处。我们要弘扬优秀传统文化，从中汲取砥砺奋进的精神力量。

(2) 请你在“尝味道”“品文学”“观民俗”三个主体中任选一个，根据所选主体，策划一个推广湖湘优秀传统文化的方案。(6分)



要求：自拟标题，阐明推广的目的和形式，不得透露任何个人信息，字数在 150 字左右。

湖南省 2022 年普通高中学业水平选择性考试

思想政治参考答案

一、选择题：本题共 16 小题，每小题 3 分，共 48 分。

1. C 2. A 3. B 4. D 5. C 6. C 7. D 8. D 9. D 10. C 11. D 12. A 13. B 14. C 15. C 16. A

二、非选择题：共 52 分。

17. (1)2001-2007 年我国居民的消费率在下降；2007-2012 年我国居民的消费率比较平稳；2012-2020 年我国居民的消费率有所上升，但增长缓慢；当国家人均 GDP 在 3000—10000 美元时，我国居民消费率远低于发达国家，这说明我国居民消费水平较低，消费能力较弱，消费结构有待优化。

(2) ①实施积极的财政政策，进一步扩大税费减免政策的适用主体范围，降低企业的制度性经营成本，以促进其投资性消费；

②通过财政专项补贴，支持社会力量启动某养老项目，完善社会基本公共服务，带动区域内相关养老配套产业发展，满足居民的消费需求。

③通过发放消费券和消费红包，带动社会资本，开展促消费活动，以减轻居民消费成本，刺激居民消费。

18. ①中国特色社会主义制度的最大优势是中国共产党领导，中国共产党坚持科学执政、民主执政。党的历史上第一次将党的全国代表大会相关工作面向全党全社会公开征求意见，这是一次重大的创新举措，彰显中国共产党在密切党群关系的道路上又更进一步。

②我国是人民民主专政的社会主义国家，人民是国家的主人，开展党的二十大相关工作网络征求意见，充分彰显了以习近平同志为核心的党中央发扬民主、集思广益的优良作风，是我们党坚持以人民为中心、尊重人民主体地位、走好群众路线的重要体现。

③广大人民群众可通过各种渠道提出意见建议，这是推进全过程人民民主的生动实践，是适应互联网时代新要求、推进国家治理体系和治理能力现代化的有益探索。

④党的二十大相关工作开展网络征求意见实现了党的领导、人民当家作主、依法治国三者有机统一，将中国民主推上了一个新的高度。

19. ①联系具有客观性，要从事物固有的联系中把握事物，切忌主观随意性。人与自然是有机整体，长江拥有独特的生态系统，是我国重要的生态宝库，历史上对该区域过度、无序、劫掠开发导致长江生态环境严重恶化，告诉我们要尊重自然，从人与自然的固有联系中认识和改造自然，坚持人与自然和谐共生。②人对事物的联系并不是无能为力的，人们可以根据事物固有的联系，改变事物的状态，调整原有的联系，建立新的联系。新时代，我们只有坚持绿色发展理念，在修复长江生态环境中彰显新担当、努力作为，才能确保“一江清水向东流”，让生态环境持续向好。

20. (1) ① 传统文化有双重作用，对今天人们的思想观念、生活方式和中国的发展道路具有深刻影响。正确态度是取其精华，去其糟粕，批判继承，古为今用，我们要弘扬优秀传统文化，从中汲取砥砺奋进的精神力量，激发全民族文化创造活力，增强文化自信和文化自觉，提升我国的文化软实力。②传统文化具有鲜明的民族性，传统文化是民族文化发展的根基，是维系民族生存和发展的精神纽带，今天仍能激起人们强烈的民族认同感和民族自信心。传承发展中华优秀传统文化有利于弘扬和培育中华民族精神，但同时要面向世界、博采众长，以我为主，为我所用。③传统文化具有相对稳定性，传统文化在世代相传中保留着基本特征，同时，它的具体内涵又能够因时而变。必须在继承的基础上发展和创新，在发展的过程

中继承，立足实践，批判地继承发展好传统文化，不断推陈出新，革故鼎新，成为自觉的文化遗产传承者和享用者，实现中华民族伟大复兴。④反对全盘否定传统文化的历史虚无主义与全盘肯定的守旧主义。

(2) 第一、“尝味道”：

推广的目的：品舌尖上的美食，领略源远流长的湖湘传统饮食文化；了解美食和传统习俗、传统节日。

推广形式：从当地政府、文化企业、市民角度思考。如网络点餐、印制精美推介手册、城市志愿者服务。

第二、“品文学”：

推广的目的：领略源远流长博大精深的湖湘传统文化；培养文化自信和文化自豪感。

推广形式：从当地政府、文化企业、市民角度思考。如借力科技、网络创新传统文化、推动文化传播手段创新、印制精美文化手册、组织开展读书宣传活动。

第三、“观民俗”：

推广的目的：观传统民俗文化，领略博大精深的湖湘优秀传统文化的多姿多彩和创造力；了解传统习俗和传统节日。

推广形式：从当地政府、文化企业、市民角度思考。如网络、科技手段推广民俗文化、印制精美推介手册、城市志愿者服务等。

关于我们

北京高考在线创办于 2014 年，隶属于北京太星网络科技有限公司，是北京地区极具影响力的中学升学服务平台。主营业务涵盖：北京新高考、高中生涯规划、志愿填报、强基计划、综合评价招生和学科竞赛等。

北京高考在线旗下拥有网站门户、微信公众平台等全媒体矩阵生态平台。平台活跃用户 40W+，网站年度流量数千万量级。用户群体立足于北京，辐射全国 31 省市。

北京高考在线平台一直秉承 “精益求精、专业严谨” 的建设理念，不断探索 “K12 教育+互联网+大数据” 的运营模式，尝试基于大数据理论为广大中学和家长提供新鲜的高考资讯、专业的高考政策解读、科学的升学规划等，为广大高校、中学和教科研单位提供 “衔接和桥梁纽带” 作用。

平台自创办以来，为众多重点大学发现和推荐优秀生源，和北京近百所中学达成合作关系，累计举办线上线下升学公益讲座数百场，帮助数十万考生顺利通过考入理想大学，在家长、考生、中学和社会各界具有广泛的口碑影响力

未来，北京高考在线平台将立足于北京新高考改革，基于对北京高考政策研究及北京高校资源优势，更好的服务全国高中家长和学生。



微信搜一搜

北京高考资讯

官方微信公众号: bjgkzx

官方网站: www.gaokzx.com

咨询热线: 010-5751 5980

微信客服: gaokzx2018

关注北京高考在线官方微信: [北京高考资讯\(微信号:bjgkzx\)](https://www.gkaozx.com), 获取更多试题资料及排名分析信息。