

成都七中 2023 届零诊模拟考试地理试题

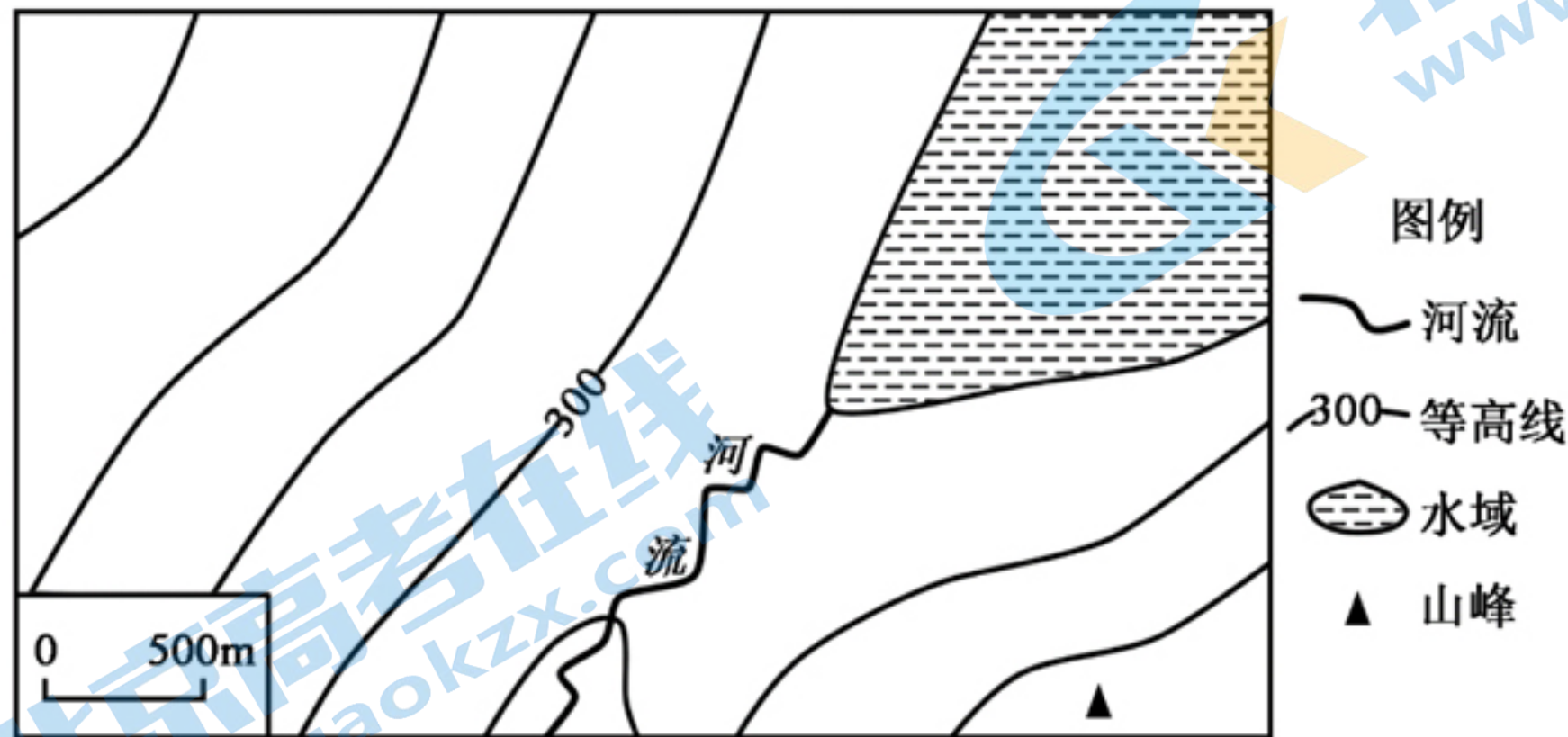
考试时间：90 分钟

总分：100 分

第 I 卷（选择题，共 50 分）

一、选择题（共 25 小题，每小题 2 分，共 50 分。在每小题所给的四个选项中，只有一个选项最符合题目要求。）

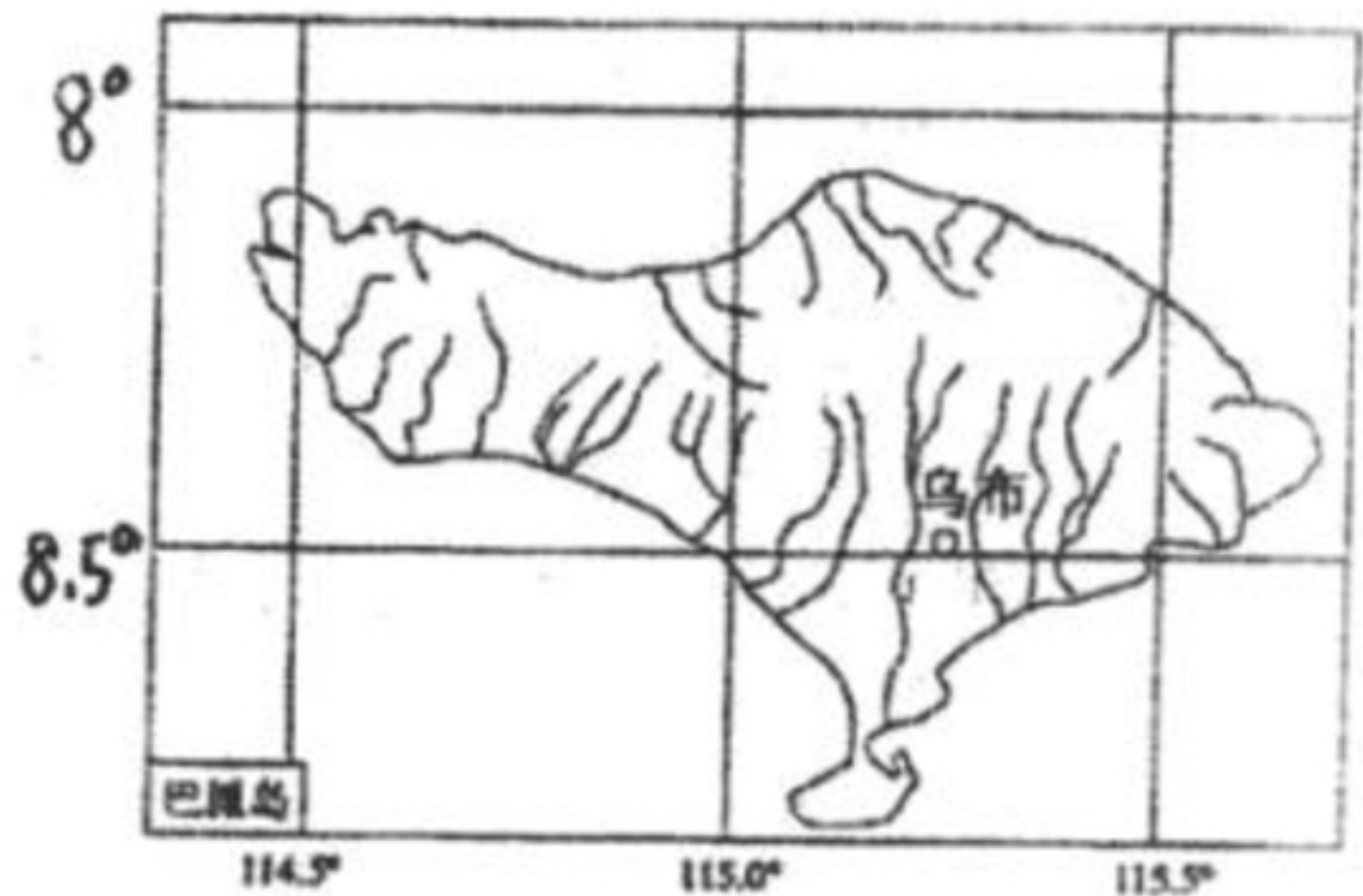
下图为我国南方某地等高线地形图（单位：米），图中等高距均为 20 米，据此完成下面小题。



1. 图示区域最大高差可能是（ ）
A. 80m B. 100m C. 120m D. 140m
2. 图中河流流向大致是（ ）
A. 东北流向西南 B. 西北流向东南 C. 西南流向东北 D. 东南流向西北
3. 该地产业布局最合理的是（ ）
A. 发展滨海旅游 B. 发展木材加工工业
C. 种植经济林木 D. 加大水电开发力度

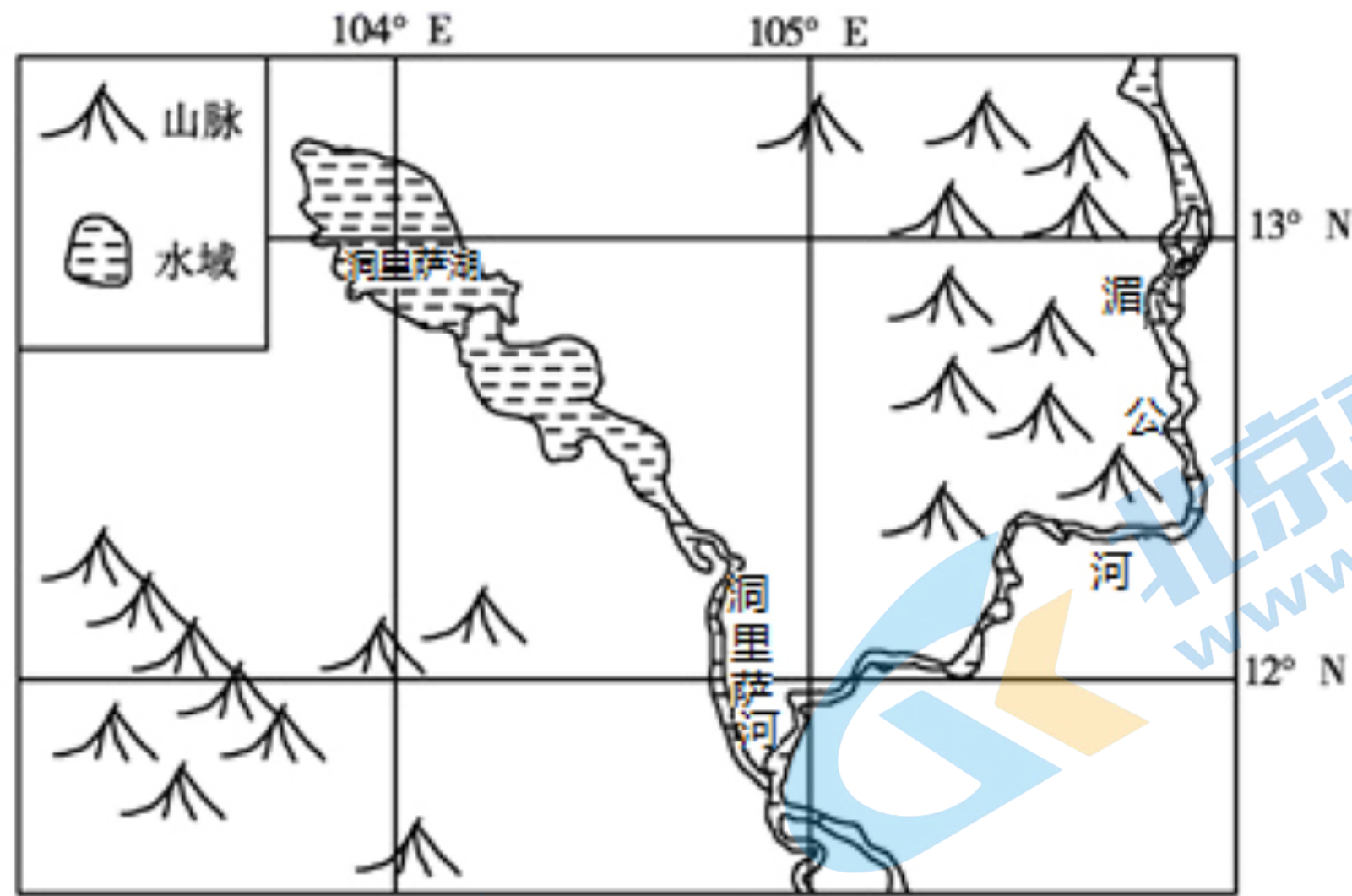
一位去巴厘岛的游客在游记中写道：在乌布行走，常能看到随山势修筑的层层稻田，错落有致……走着走着，便会毫无预兆地遭遇一场阵雨，于是便在路旁的亭子里停下来听雨赏雨，看到路边石缝中“吱吱”地冒热气……图为巴厘岛水系分布图。据此完成下列小题。

4. 游记中“毫无预兆” “一场阵雨”成因最有可能是
A. 对流活动强烈 B. 台风活动频繁
C. 冷暖气团交汇 D. 东北信风控制
5. 路边石缝中“吱吱”地冒热气，是因为乌布（ ）
A. 纬度低，太阳辐射强，光照足
B. 沿岸有暖流经过，增温作用明显
C. 以平原为主，海拔低，气温高
D. 位于板块交界处，地壳运动活跃



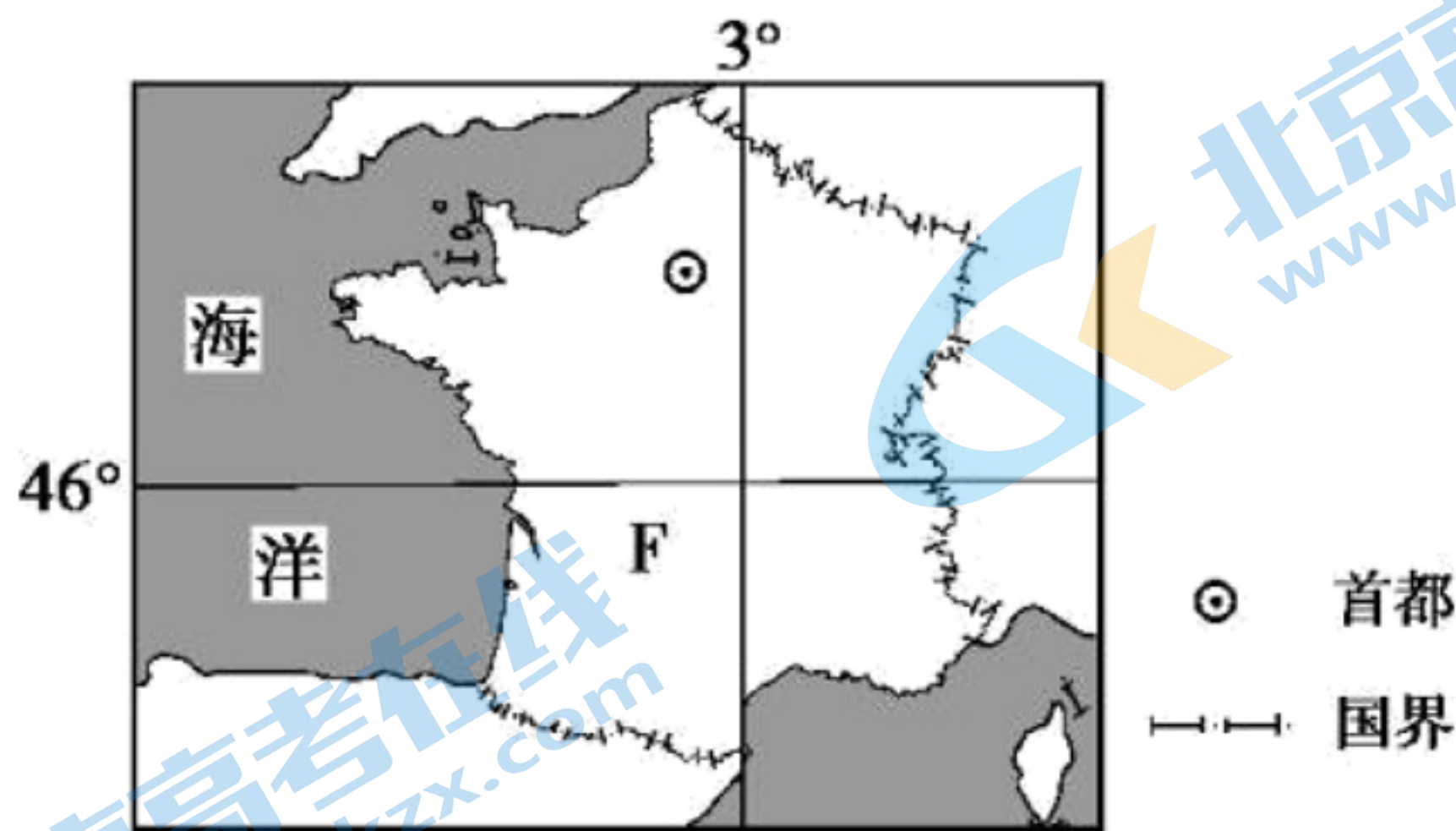
关注北京高考在线官方微信：[北京高考资讯\(微信号:bjgkzx\)](#)，获取更多试题资料及排名分析信息。

洞里萨湖是东南亚最大的淡水湖，湖滨平原平坦广阔。湖泊通过洞里萨河与湄公河相连，是湄公河的天然蓄水池。读图完成下面小题。



6. 图示洞里萨湖的面积约为 ()
- A. 3000 平方千米 B. 6000 平方千米 C. 9000 平方千米 D. 12000 平方千米
7. 关于图示区域地理特征的描述，正确的是 ()
- A. 赤道低压带控制，全年多雨 B. 全年高温，雨季播种旱季收获
- C. 地形崎岖，多火山、地震 D. 河流短促，人口稀少
8. 洞里萨湖流域交通便捷，此处通航最佳时间是 ()
- A. 全年 B. 1~6月 C. 5~10月 D. 11月~次年4月

下图示意 F 国位置，家住成都的潘先生利用春节长假去 F 国观光旅游。潘先生于 2022 年 1 月 30 日 5:00 从成都乘飞机出发，12 小时后到达 F 国首都，当地天气晴朗。潘先生游览了 F 国众多著名景点后于 2 月 5 日返回成都。据此完成下面小题。



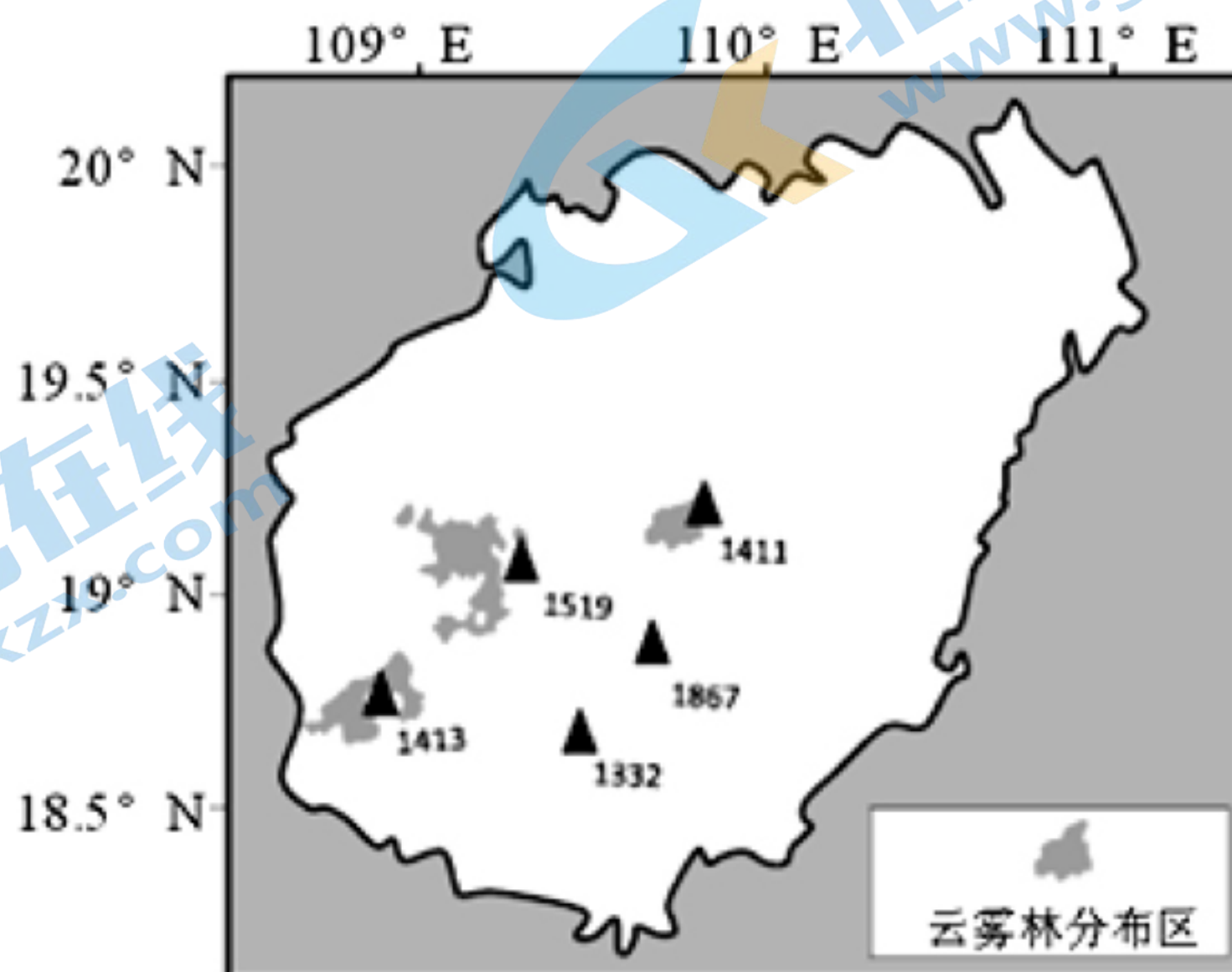
9. 到达 F 国时当地时间是 ()
- A. 1 月 30 日 17:00 B. 1 月 30 日 9:00
- C. 1 月 31 日 1:00 D. 1 月 29 日 21:00
10. 潘先生在 F 国旅行期间，下列现象可信的是 ()
- A. 北部沿海盛行偏北风 B. 南部河流处于枯水期
- C. 北部森林落叶现象明显 D. 南部海滨浴场游客众多

关注北京高考在线官方微信：北京高考资讯(微信号:bjgkzx)，获取更多试题资料及排名分析信息。

11. 2022年2月5日潘先生返回成都前,在F国机场看到了日出,日出方向与机场跑道垂直,推测此机场跑道走向为()

- A. 南北走向
- B. 东西走向
- C. 西北-东南走向
- D. 东北-西南走向

热带云雾林一般分布在热带山地的山顶或山脊,有持续性或季节性云雾覆盖,植株相对矮小、树干弯曲。海南岛热带云雾林分布在海拔1200米以上,下图为该岛云雾林主要分布区示意图。据此完成下面小题。



12. 推测海南热带云雾林水汽的主要来源是()

- A. 西南季风
- B. 东南季风
- C. 盛行西风
- D. 东北信风

13. 海南热带云雾林植被类型最可能是()

- A. 热带雨林
- B. 常绿阔叶林
- C. 针叶林
- D. 苔原

14. 热带云雾林植株矮小、树干弯曲的原因是()

- A. 热量不足
- B. 土壤贫瘠
- C. 风力强劲
- D. 地质灾害多

徽派建筑,依山就势,构思精巧,是江南建筑的典型代表。以砖、木、石为原料,以木构架为主,墙体采取马头墙形式。马头墙由砖瓦砌成,一般建在房屋两侧或紧邻的两栋房屋之间,墙头都高出于屋顶1-2米,轮廓作阶梯状,随屋面坡度层层迭落,错落有致,形似马头,寓意"马到成功,一马当先"。据此完成下面小题。



15. 徽派建筑所在地的地理环境有北京高考资讯(微信号:bjgkzx),获取更多试题资料及排名分析信息。

- A. 多石林、峰林等喀斯特地貌
- B. 春节期间,田间有成片油菜

C. 金秋，山坡上有大片香蕉待摘

D. 河水流量大，航运价值高

16. 关于该民居马头墙的描述，合理的是 ()

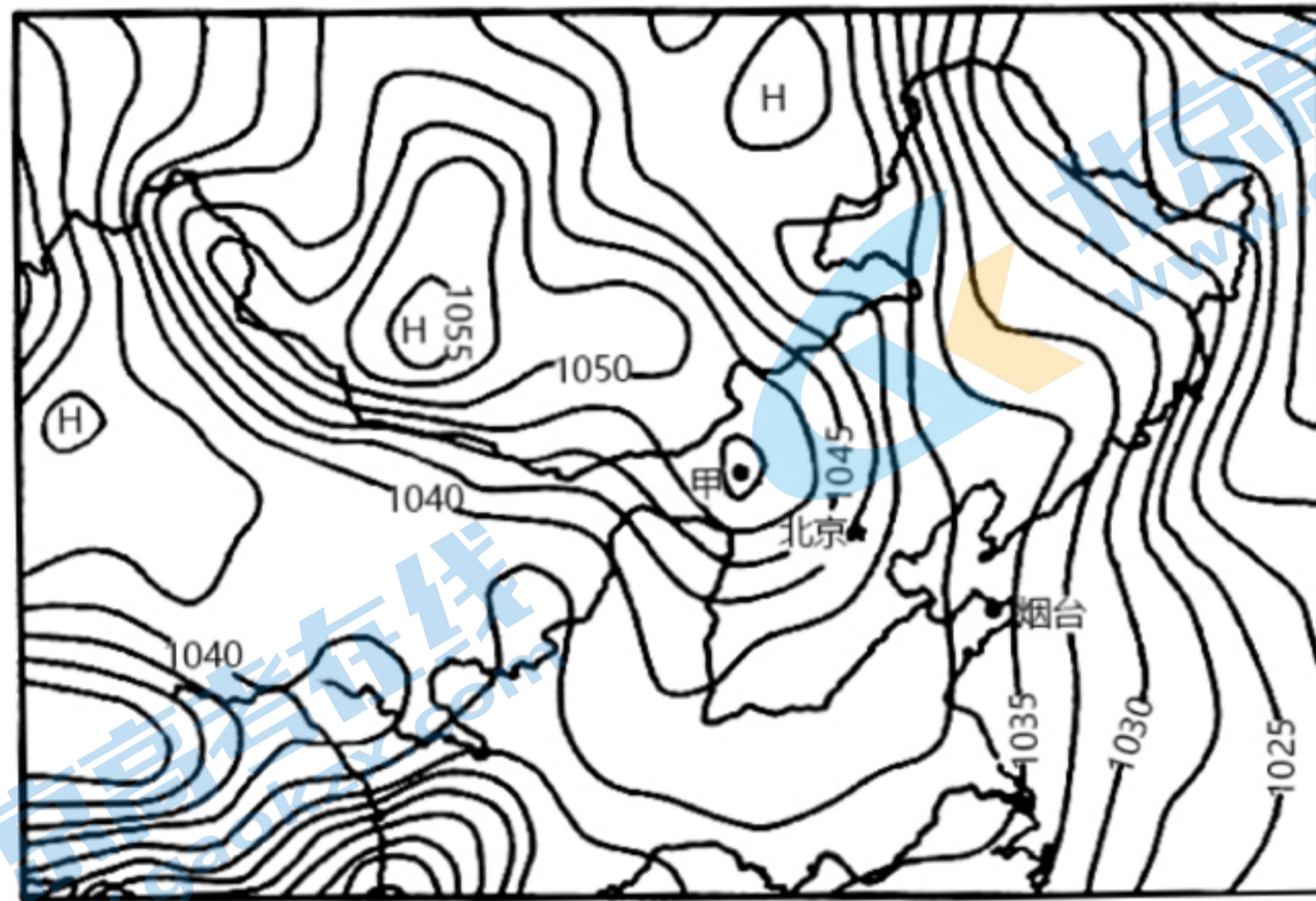
A. 与当地多雨潮湿的环境有关

B. 能在发生火灾时隔断火源

C. 能够抵御风沙和防寒保暖

D. 造型美观独特，适合在全国范围内推广

下图为某日 12 时某区域海平面气压 (hpa) 分布图，据此完成下面小题。



17. 甲点所在地气压值可能为 ()

A. 1042

B. 1045

C. 1048

D. 1051

18. 最符合图示时刻北京天气状况描述的是 ()

A. 春雨绵绵

B. 烈日炎炎

C. 秋高气爽

D. 寒风凛冽

19. 该日烟台出现了降水，其原因可能是 ()

A. 受台风影响

B. 受反气旋控制

C. 暖湿气流受地形抬升

D. 空气对流上升

我国某自驾探险线路难度大，危险系数高。该线路由北向南，跨越两省(区)，全长约 503 公里，需多次涉水跨河。下表是该自驾线路上三个站点的简要情况。据此完成下面小题。

站点	里程(km)	海拔(m)	自然景观
甲	0	1302	温带荒漠
乙	165	5186	高寒草原、荒漠
丙	503	5214	高寒荒漠

20. 推测甲站点可能位于 ()

A. 新疆

B. 西藏

C. 青海

D. 四川

21. 为保障安全和行车效率，该线路自驾探险最佳时间是 ()

A. 2月初

B. 7月底

C. 9月底

D. 12月初

22. 在自驾最佳时间段，在穿越甲、乙之间路段时无需准备的物品是 ()

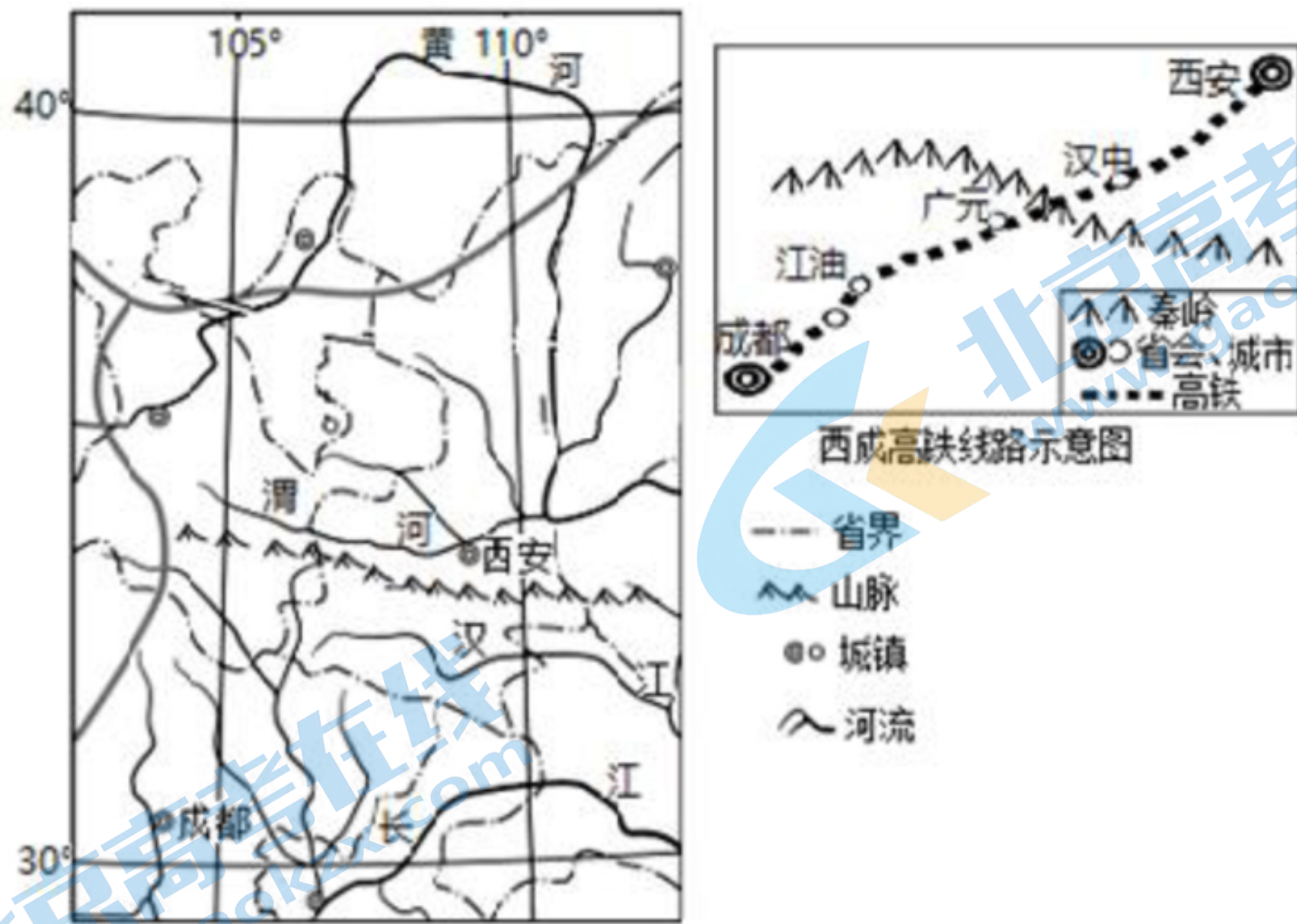
A. 汽车备胎

B. 防暑药品

C. 防晒霜

D. 防滑链

自古由秦入蜀“难于上青天”。2017年12月6日，西成高铁（又名西成客运专线）全线开通运营，北起西安，南至成都。读图，完成下面小题。

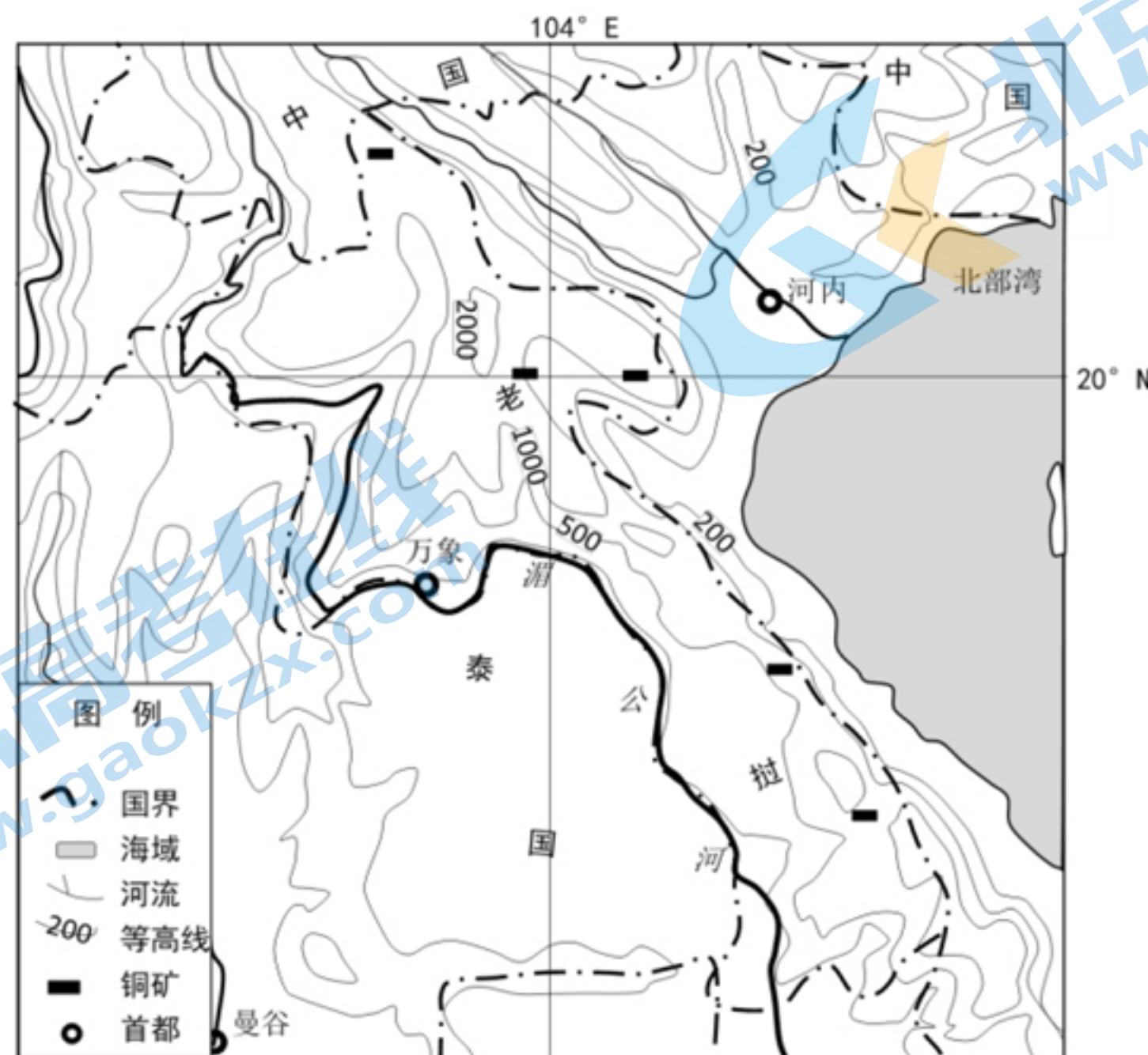


23. 西成高铁从西安向成都需要经过我国（ ）
- A. 陕西省、甘肃省、四川省
B. 秦岭山区、汉江、四川盆地
C. 内流区、外流区
D. 地势第一级阶梯、第二级阶梯
24. 西成高铁的全线贯通（ ）
- A. 导致沿线地区生物多样性锐减
B. 进一步完善了我国西部高铁网络
C. 促进沿线地区矿产资源的开发
D. 消除了区域内地质灾害的影响
25. 地理环境的差异性造就了不同艺术风格的地方戏曲剧种。西安所在的渭河平原区被称为关中地区，这里孕育了以“刚”和“粗狂”为主要艺术风格的（ ）
- A. 秦腔
B. 越剧
C. 豫剧
D. 川剧

二、非选择题（共四题，共50分）。

26. 阅读图文材料，回答下列问题。（14分）

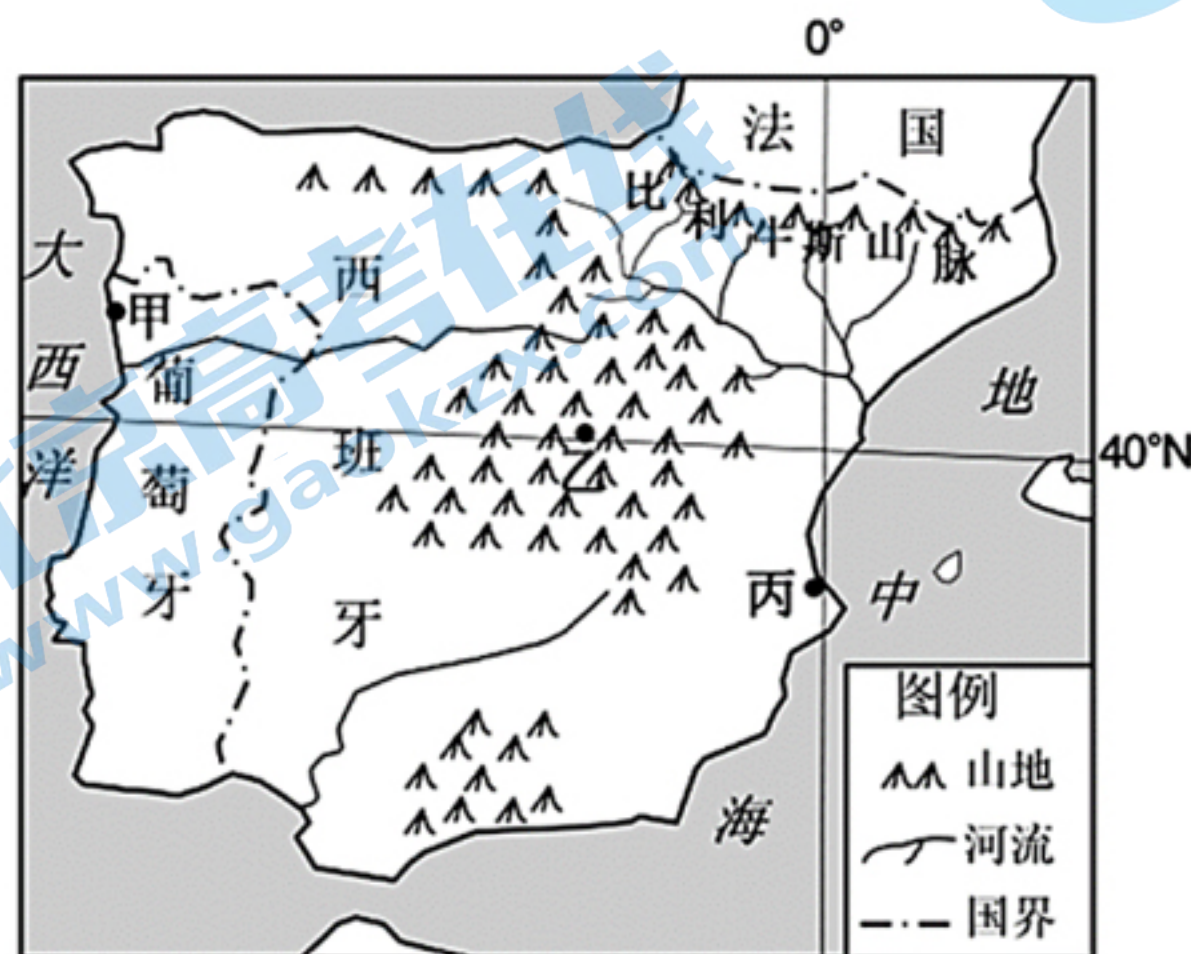
老挝素有“中南半岛屋脊”之美誉，其境内的铜矿、香蕉、木材等产品大量出口我国。近年来，我国铜业企业积极参与老挝铜矿的勘测和开采，开采的矿石主要运回国内进行加工，再销往我国各地和老挝等东南亚国家。目前，我国已经成为老挝第一大投资国、第二大贸易伙伴。



- (1) 概括老挝主要的地理位置特征。（3分）
- (2) 描述老挝的地形特征。（3分）
- (3) 分析老挝向我国大量出口香蕉、木材等产品的原因。（4分）
- (4) 推测我国铜业企业在老挝修建矿区公路时可能会遇到的困难。（4分）

27. 阅读材料，完成下列问题。（10分）

西班牙是中国一带一路合作倡议的积极合作伙伴，和法国交界处的比利牛斯山脉海拔大多在2000米以上，物种丰富、独特，是欧洲独特珍贵的生态系统之一。该山地南侧的河流水位季节变化大，春季多洪水。下图为西班牙位置简图，下表为图中甲、乙、丙三地的年降水量数据。

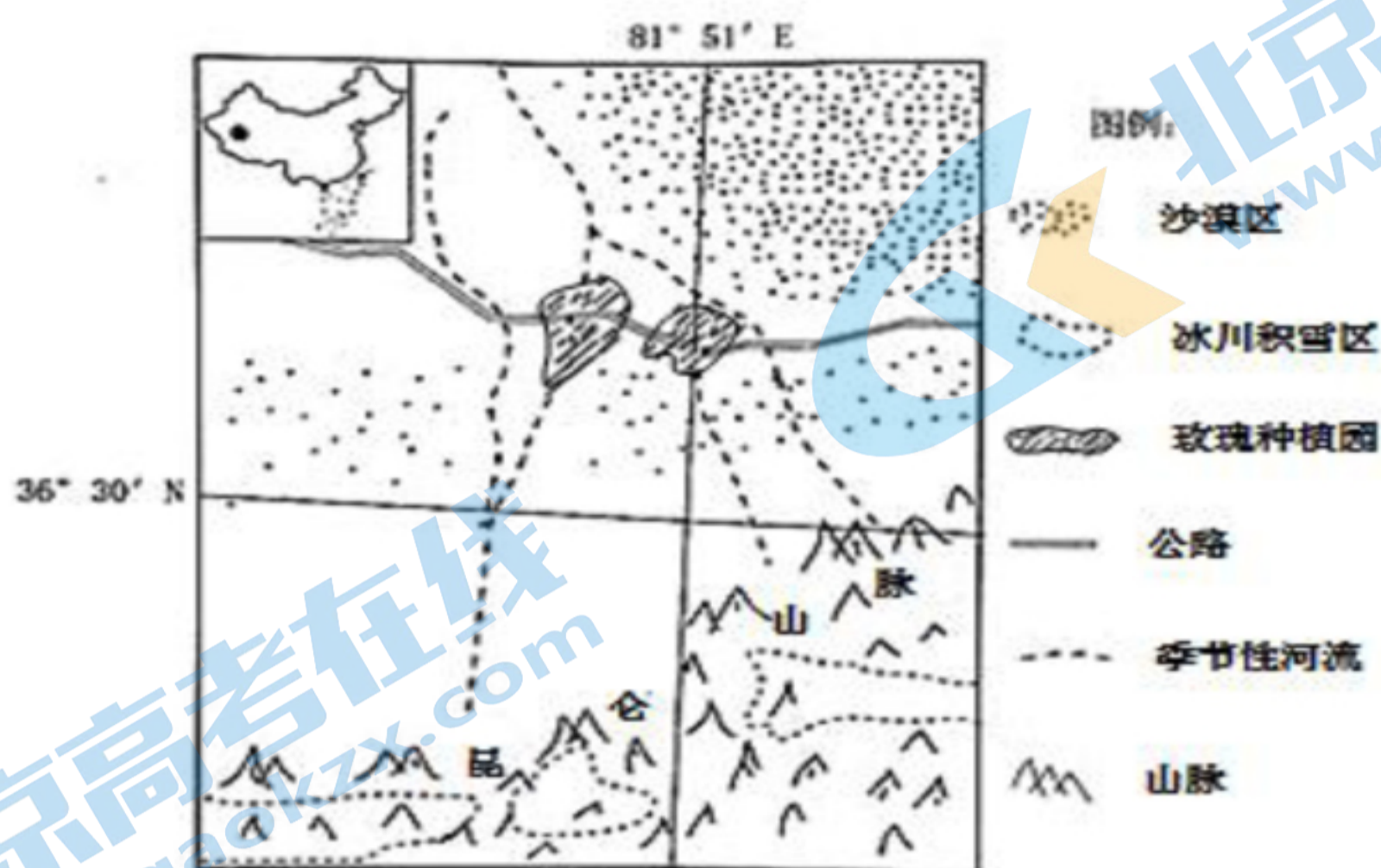


地点	降水量 (mm)
甲	1267
乙	436
丙	335

- (1) 归纳图示区域年降水量的空间分布特点。（3分）
- (2) 分析比利牛斯山脉南侧河流春季易发洪水的自然原因。（3分）
- (3) 说明比利牛斯山脉成为欧洲物种丰富地的自然原因。（4分）

28. 阅读图文资料，完成下列要求。(14分)

沙漠玫瑰是新疆维吾尔自治区于田县的特产。沙漠玫瑰耐酷暑不耐寒，喜高温干燥和阳光充足，最适应透气性强、土质疏松的土壤条件。每年的5、6月份是玫瑰开花期，要求水分充足。于田县种植沙漠玫瑰已有2000多年的历史，现有栽培面积约5.5万亩。其花朵主要用于食品及提炼香精玫瑰油，并应用于化妆品、食品、精细化工等工业，是世界公认的出油率最高、香型最佳的玫瑰品种，产品主要销往我国东部、西亚以及欧美地区。近年来，于田政府着力打造玫瑰花产业，建设玫瑰花种植园。玫瑰花已成农民增收的“致富花”、“幸福花”。下图示意于田沙漠玫瑰种植区的位置和范围。



- (1) 说明于田县有利于沙漠玫瑰生长的气候条件。(3分)
- (2) 从土壤和水源条件分析沙漠玫瑰能够在于田大规模广泛种植的原因。(4分)
- (3) 分析于田沙漠玫瑰种植可以远离消费市场的原因。(3分)
- (4) 为于田沙漠玫瑰产业的进一步发展提出合理化的建议。(4分)

29. 阅读图文材料，完成下列要求。(12分)

盈江县位于云南西部，区内山涧、溪流、沟渠、水库等湿地众多，地处候鸟迁徙的重要通道，当地发现和记录的鸟类多达550余种，占全国1/3以上，被称为中国“鸟类博物馆”。近年来，成都前往盈江“观鸟”的游客越来越多，观鸟已成为盈江新的旅游形式，左图为盈江位置图，右图为盈江区域图。



- (1) 分析盈江鸟类丰富的自然原因。(5分)
- (2) 说出“盈江观鸟”吸引成都游客的原因。(4分)
- (3) 为促进“盈江观鸟”旅游的发展，有人建议大力发展基础设施建设，以便吸引更多的观鸟游客。你是否赞同，并说明理由。(3分)

关注北京高考在线官方微信：北京高考资讯(微信号:bjgkzx)，获取更多试题资料及排名分析信息。

2023 届零诊模拟参考答案:

1. B 2. A 3. C 4. A 5. D 6. A 7. B 8. C 9. B 10. C 11. D 12. A 13. B
14. C 15. B 16. B 17. D 18. D 19. C 20. A 21. C 22. B 23. B 24. B 25. A
1. B 2. A 3. C

1. 理解河流两侧等高线对称是本题的关键。图中等高距是 20 米，据图等高线的递变规律可以看出，图中最低处为 260 米 $<H<280$ 米，最高处在西北方向为 360 米 $<H<380$ 米，故图中高差范围：80 米 $<高差<120$ 米。也可以利用公式“(n-1)d $<H<(n+1)d$ ”其中 d 为等高距，n 为两点间的等高线条数，图中 n 为 5 条，d 为 20 米。题中要求选出最大高差，只有 100 米在此范围内，故答案选 B。

2. 本题需明确水往低处流，河流流向与等高线凸出方向相反。故图中河流流向由东北流向西南，答案选 A。

3. 图中只说明了是我国的南方地区，并没有说是我国的沿海地区，故 A 错误。发展木材加工业需要充足的林木，从图中海拔可以看出这是南方的低山丘陵地区，应该要保护植被，故 B 错误。该地地势落差小，不适宜发展水电，故 D 错误。综上所述，答案选 C。

4. 据上题分析可知，该地属于热带雨林气候，纬度低，对流运动强烈，对流天气频繁，因此天气多变，多无征兆的降雨。故选 A。

5. 巴厘岛地处印度尼西亚，位于亚欧板块、印度洋板块、太平洋板块的交界处，地壳活跃，多火山地震。故选 D。

6. 首先用割补法，把湖泊组成一个正方形，然后依据图中的经纬网，确定边长所跨的经纬度，图中湖泊大致跨经纬度 0.5°，其长度约为 50 多千米，那么面积约为 3000 平方千米。故选 A。

7. 洞里萨湖所在的中南半岛属于热带季风气候，全年高温，分旱、雨两季；当地雨季播种，旱季收获。A 错误，B 正确。图示区域北部位于亚欧板块与印度洋板块交界处，地壳活跃，地形崎岖，多火山、地震，但图示区域火山、地震较少，C 错误。图中湄公河流程较长，图示区域人口密集，D 错误。故选 B。

8. 河流通航最佳时间应是河流水量最大的时间。该地是热带季风气候，5~10 月是雨季，降水量大，河流水量大，通航最佳，故选 C。

9. 读图可知，F 国经度约为 3°E，属于零时区，到达 F 国时北京时间为 1 月 30 日 17 点，属于东八区的区时，两地之间时差为 8 小时，F 国在北京西侧，故时间为 1 月 30 日 9 点。B 正确，A、C、D 错误。故选 B。

10. 读海陆位置和大陆轮廓可知：F 国为法国，潘先生在法国旅行期间是 1 月底，2 月初，北半球是冬季。法国北部沿海受西风带控制，盛行偏南风或西南风，A 错误；南部是地中海气候，冬季多雨，河流处于丰水期，B 错误；北部是温带海洋性气候，植被是落叶阔叶林，森林落叶现象明显，C 正确；南部海滨浴场夏季游客众多，冬季游客少，D 错误；故选 C。

11. 2022 年 2 月 5 日太阳直射点在南半球，日出东南，日出方向与机场跑道垂直，故推测此机场跑道走向为东北——西南走向，D 正确，A、B、C 错误。故选 D。

12. 由图可见，云雾林分布在山峰西南方向，可知其水汽应主要来自西南季风。A 正确，B、C、D 错误。故选 A。

13. 海南岛为热带季风气候，海拔每上升 1000 米，气温下降约 6℃，最有可能是常绿阔叶林，B 正确；1200 米以上不可能出现所需热量更高的热带雨林，A 错误；气温也没下降到针叶林和苔原的生长条件，C、D 错误。故选 B。

14. 山顶或山脊处风力强劲，植株高容易倒伏断裂，在风的影响下树干弯曲，C 正确；热量不足、土壤贫瘠等树干弯曲没有关系，A、B 错误；山顶或山脊的地质灾害可能有滑坡和崩塌等，但与植株矮小、树干弯曲关联不大，D 错误。故选 C。

15. 根据材料可知，徽派建筑位于江南地区，江南地区喀斯特地貌分布较少，A 错；油菜种植面积较大，春季期间，田间有成片油菜（长江流域主要种植冬油菜，9 月底种植，次年 5 月底左右收获），B 正确；香蕉属于热带地区的水果，C 错；江南地区河流水量大，但地形多为低山丘陵，地势起伏较大，河流航运价值不高，D 错。故选 B。

16. 徽派建筑以木构架为主，容易引发火灾，马头墙墙头都高出屋顶 1-2 米，火苗难以越过马头墙殃及旁边的房屋，故 B 正确；马头墙的主要功能是防火、防风等，与多雨潮湿的环境关系不大，故 A 错误；

当地为亚热带气候，冬季温和，风沙极少，故 C 错误；徽派建筑造型美观独特，是根据当地的自然环境特征而建设的，并不一定适合在全国范围内推广，故 D 错误。所以本题正确答案为 B。

17. 甲位于 1047.5 和 1050 两条等压之间的局部闭合等压内，根据判读规律“大于大的，小于小的”，甲的气压值在 1045-1047.5 之间或 1050-1052.5 之间，符合的只有 D，ABC 不符合，所以选 D。

18. 此时亚欧大陆受强大的高压控制，为北半球冬季，BC 错误；北京处在高压脊附近，不可能阴雨连绵，A 错误；北京等压线密集，风力大，冬季气温低，D 正确，所以选 D。

19. 根据上一题分析，为北半球冬季，A 错误；受反气旋控制多晴朗天气，B 错误；冬季气温低，对流较弱，不可能是对流雨，D 错误；冬季来自陆地的西北风经渤海的增温增湿，受地形的抬升，形成地形雨，C 正确。所以选 C。

20. 由材料“某自驾探险线路难度大，危险系数高”可知，此路线地形比较复杂；“该线路由北向南，跨越两省（区）”可知此路线是南北走向；由表格中甲是温带荒漠，乙是高寒草原、荒漠，丙是高寒荒漠，可以推断此路线应是从新疆到青藏高原，甲为新疆，故选 A。

21. 从安全和行车效率角度考虑，结合该路线所经地区自然环境特征，确定自驾探险最佳时间。2月初，气温还比较低，冰雪尚未融化，不利于行车安全，A 错误；7月底，新疆气候炎热，太阳辐射强烈，不利于行车安全，B 错误；9月底，因为此时气候适宜、太阳辐射强度不是太大，发生地质灾害频率低，利于行车安全，C 正确；12月初，气候寒冷，且路面有冰雪，不利于行车安全，D 错误。故选 C。

22. 根据上题自驾最佳时间段是 9 月，即秋季，所以在穿越甲、乙之间路段时无需准备的物品应是防暑药品，B 正确；汽车备胎在任何时段都应准备，A 不符合题意；此处晴天多，太阳辐射强，虽说此时太阳辐射强度比夏季弱，但仍需防晒霜，C 不符合题意；此路线沿途地形海拔高，气温低，可能路面有少量冰雪，需要防滑链防滑，D 不符合题意。故选 B。

23. 结合图和所学知识：西成高铁从西安向成都经过陕西省、四川省，A 错；西成高铁从西安向成都经过秦岭山区、汉江、四川盆地，B 对；西成高铁全线都位于外流区，C 错；西成高铁全线都在地势第二级阶梯，D 错；故选 B。

24. 西成高速铁路桥隧较多，对沿线地区生态环境破坏较小，不会导致沿线地区生物多样性锐减，A 错；西成高铁的全线贯通，进一步完善了我国西部高铁网络，加强了西安与成都等地的联系，B 对；西成高铁是客运专线，不会促进沿线地区矿产资源的开发，C 错；区域内地质灾害主要是滑坡、泥石流等，与区域的降水，植被破坏等有关，西成高铁不会消除区域内地质灾害的影响，D 错；故选 B。

25. 结合材料和所学知识，渭河平原区位于陕西，地方戏曲剧种为秦腔，A 正确；越剧是上海、江苏一代的剧种，B 错误；豫剧主要在河南一带，C 错误；川剧为四川一带的剧种，D 错误；故选 A。

26. (1) 地处低纬（热带）；内陆国；中南半岛中部（或与中国相邻）。

(2) 北高南低（西北高东南低）；地势起伏大（或山高谷深）；以山地（和高原）为主；山脉呈西北东南走向；西南河谷有狭小平原分布。（每点 1 分，答对 3 点给 3 分）

(3) 老挝香蕉、木材等资源丰富；老挝经济落后，技术和加工能力较弱；我国需求量大；距我国近。

(4) 热带，多高温天气；夏季多暴雨和洪涝灾害；山高谷深，地势起伏大；蚊虫多，疾病多；野生动物侵袭。（每点 1 分，答对 4 点给 4 分）

【解析】(1) 地理位置主要从纬度、海陆、相对位置等方面描述，由图中信息可知，老挝地处低纬地区；四周不临海，是内陆国家；北边与中国接壤。

(2) 地形特征一般要描述：地形类型及分布，地势起伏状况、特色地貌等。从图中的等高线可以看出地势北（西北）高南（东南）低；山地和高原为主要地形，山脉的走向为西北东南，平原面积狭小，主要分布在西南河谷处。

(3) 本题主要考查区域联系的成因。主要从产品产量、加工能力、市场需求和地理位置等方面进行分析。结合老挝和气候特征可知，该地水热充足，适合香蕉的种植，森林广布，因此老挝的香蕉和木材等资源丰富；但是老挝位于东南亚，经济较为落后，技术和加工能力较弱；我国是人口大国，对香蕉和木材的需求量大；而且老挝距离我国近，具有地缘优势。

(4) 本题主要考查交通建设中遇到的困难，困难主要来自于地理环境，可以从地形、地质、气候、生物、自然灾害等方面进行分析。该地区山高谷深，开采难度大；中南半岛地质条件复杂，降水多，多滑

坡、泥石流等地质灾害；降水强度大还会引发气象灾害；热带地区蚊虫多，疫病、瘴气等；森林茂密，野生动物侵袭。

27. (1) 该区域年降水量空间分布不均(空间差异大)(1分);由西北向东南减少(2分)(西、北部沿海地区降水较丰富(1分);东、(中、)南部地区降水较少(1分))。

(2) 南坡冬季受西风影响,山地降雪(水)量较多;春季气温回升快,积雪融水量大;支流众多,汇聚到干流后由于地势平坦排水缓慢。

(3) 是欧洲各地纬度位置较低地区,热量条件较充足;受大西洋影响显著,降水条件好;处于地中海气候、温带海洋性气候和温带大陆性气候交界地带,气候条件复杂;山地地形,落差大,垂直分异明显。

28. (1) 于田深居内陆,气候干燥,多晴天,光照充足;夏季气温高,热量丰富;昼夜温差大。

(2) 土壤:于田位于山前冲积扇区域(或沙漠地区),沙土分布广泛(1分),土壤透气性强(1分),适合沙漠玫瑰生长。水源:有季节性河流和地下水提供水源(1分),尤其是5-6月份的玫瑰花盛产期,气温回升,高山冰雪融水的水量多(1分),水资源丰富。

(3) 于田沙漠玫瑰主要用于食品及提炼香精玫瑰油的原料(1分),并就地加工,因此无需保鲜(1分),而且加工后的成品便于保存和远距离运输(1分),所以于田沙漠玫瑰种植可以远离消费市场。

(4) 以沙漠玫瑰为原料进行深加工,延长产业链,增加附加值;拓展经营方式,发展沙漠玫瑰园区的生态观赏和风情旅游等活动;利用优良的品质,打造品牌,开发于田沙漠玫瑰的系列产品;注重种植区的水资源管理和生态保护,保证可持续发展。

【解析】(1) 沙漠玫瑰耐酷暑不耐寒,喜高温干燥和阳光充足,最适应透气性强、土质疏松的土壤条件。新疆于田深居内陆,气候干燥,多晴天,光照充足,光合作用强。夏季气温高,白昼时间长,热量丰富。气候大陆性强,昼夜温差大,利于养分积累。

(2) 沙漠玫瑰最适应透气性强、土质疏松的土壤条件。于田位于山前冲积扇区域或沙漠地区,沙土分布广泛,土壤透气性强,适合沙漠玫瑰生长。每年的5、6月份是玫瑰开花期,要求水分充足。于田有季节性河流和地下水提供水源,尤其是5-6月份的玫瑰花盛产期,气温回升,高山冰雪融水的水量多,水资源丰富。

(3) 于田沙漠玫瑰其花朵主要用于食品及提炼香精玫瑰油,并应用于化妆品、食品、精细化工等工业,是世界公认的出油率最高、香型最佳的玫瑰品种。沙漠玫瑰主要用于食品及提炼香精玫瑰油的原料。花朵就地加工,因此无需保鲜。加工后的成品是化妆品等工业制品,便于保存和远距离运输,所以于田沙漠玫瑰种植可以远离消费市场。

(4) 于田沙漠玫瑰产业的进一步发展措施,要从提高经济效益和生态保护方面入手。深加工产品,提高产品质量,调整产业结构和保护生态环境等。如以沙漠玫瑰为原料进行深加工,延长产业链,增加附加值。积极拓展经营方式,发展沙漠玫瑰园区的生态观赏和风情旅游等活动,发展旅游业。利用优良的品质,打造品牌,开发于田沙漠玫瑰的系列产品。注重种植区的水资源管理和生态保护,保证可持续发展。

29. (1) 地处纬度较低的西南山区(1分),气候垂直差异大(1分),利于多种鸟类生存;区内湿地类型多样,植被茂盛,为各种鸟类提供了良好的栖息地(1分)和充足的食物(1分);地处候鸟迁徙的重要通道,鸟类种类多、数量大(1分)。

(2) 鸟类资源丰富;靠近腾冲机场,交通便利;距离成都较近;附近旅游资源丰富。

(3) 赞同。大力发展基础设施建设,可以提高旅游接待能力;带动相关产业的发展;增加就业机会;促进区域经济发展。(每点1分,答对3点给3分)

不赞同。大规模基础设施建设,资金投入大;观鸟为新型旅游形式,吸引的游客数量有限;可能破坏鸟类生存环境;离经济发达地区较远。(每点1分,答对3点给3分)

【解析】(1) 鸟类丰富的自然原因可从地形、气候、植被等方面来分析,再结合材料从湿地面积和候鸟迁徙通道等方面分析。

(2) 吸引成都游客的原因可从资源、资源组合状况、市场距离、交通等方面分析。

(3) 评价类试题的关键在于理由支持观点;可从“盈江观鸟”旅游的开发条件和影响两方面分析,有利开发条件和对当地有利影响为支持理由;不利的开发条件和对当地不利影响为不支持的理由。

关于我们

北京高考在线创办于 2014 年，隶属于北京太星网络科技有限公司，是北京地区极具影响力的中学升学服务平台。主营业务涵盖：北京新高考、高中生涯规划、志愿填报、强基计划、综合评价招生和学科竞赛等。

北京高考在线旗下拥有网站门户、微信公众平台等全媒体矩阵生态平台。平台活跃用户 40W+，网站年度流量数千万量级。用户群体立足于北京，辐射全国 31 省市。

北京高考在线平台一直秉承 “精益求精、专业严谨” 的建设理念，不断探索 “K12 教育+互联网+大数据” 的运营模式，尝试基于大数据理论为广大中学和家长提供新鲜的高考资讯、专业的高考政策解读、科学的升学规划等，为广大高校、中学和教科研单位提供 “衔接和桥梁纽带” 作用。

平台自创办以来，为众多重点大学发现和推荐优秀生源，和北京近百所中学达成合作关系，累计举办线上线下升学公益讲座数百场，帮助数十万考生顺利通过考入理想大学，在家长、考生、中学和社会各界具有广泛的口碑影响力

未来，北京高考在线平台将立足于北京新高考改革，基于对北京高考政策研究及北京高校资源优势，更好的服务全国高中家长和学生。



微信搜一搜

北京高考资讯