

2018 北京师大附中高一（上）期中

政 治

一、选择题

1. 2017 年夏，影片《战狼 2》火爆全国，不断刷新我国的票房记录，截止 8 月 15 日，其票房记录已突破 50 亿元人民币大关。在这里

- ①《战狼 2》是商品，因为它凝结着人类无差别的人类劳动
- ②《战狼 2》不是商品，因为它是无形的劳动产品
- ③《战狼 2》没有价值，只有使用价值
- ④《战狼 2》既有使用价值又有价值

A. ①③    B. ②③    C. ①④    D. ②④

2. 2018 年 10 月 18 日，李先生在北京某 4S 店花 18 万元购买了一辆汽车，然后开车去附近某加油站购买了 120 元的当日零售价是 7.85 元/升的 92 号汽油。这里的 18 万元和 7.85 元

- A. 履行的都是价值尺度职能
- B. 履行的都是流通手段职能
- C. 前者履行的是流通手段职能，后者履行的是价值尺度职能
- D. 前者表示商品的价格，后者表示商品的价值

3. 甲乙同为餐饮管理系统软件，甲的购置成本为 2.5 万元，乙的购置成本为 3 万元。使用甲必须购买配套硬件，雇佣专业人员维护，使用乙可以任意选择硬件，免维护。A 公司最终决定购买乙软件，其选择的理由是：

- A. 甲乙互为替代品，乙的运营总成本高于甲。
- B. 甲乙互为替代品，甲的运营总成本高于乙。
- C. 甲与其维护员是替代品，与乙的硬件是互补品。
- D. 甲乙其维护员是互补品，且购置成本高于乙。

4. 假如一年内某国待售商品的价格总额为 10000 亿元，货币流通速度一年为 4 次，同期中央银行发行纸币 5000 亿元。若其他条件不变，此种情况会引起该国商品

- A. 价值量降低    B. 价值量提高    C. 价格下跌    D. 价格上涨

5. 从下面网络购物流程图，我们可以看出

挑选商品——加入购物车——点击购买——确认付款——商家发货——买家确认收获——第三方支付

- ①网络购物结算属于转账结算
- ②纸币已逐步退出了流通领域
- ③电子货币便于保护资金安全
- ④电子商务已取代了商品流通

A. ①②    B. ①③    C. ②④    D. ③④

6. 2017 年 10 月 2 日欧洲央行宣布，已经将价值五亿欧元的外汇储备从美元转成了人民币，全球轰动。人民币成为了世界储备货币，而且是西方发达国家的储备货币。这是人民币国际化迈向成功的重大标志。这表明

- ①中国外汇储备安全性提高

②中国的经济地位上升

③人民币国际化取得重要进展

④人民币保值增值不贬值

A. ①② B. ①③ C. ②③ D. ③④

7. 2017年双11日, 天猫全天总交易额达到了1682亿元, 远超去年的1207亿元。全天总交易笔数达14.8亿笔, 共产生8亿笔物流订单, 交易覆盖全球225个国家和地区。支付宝支付峰值25.6万笔每秒。我国网上支付用户规模持续增加, 网上支付方式备受欢迎原因是

①货币在数字化支付方式中功能减弱

②网上支付形式减少现金的使用, 方便、便捷

③电子支付的发展增加了流通中的货币量

④快速发展的电子商务对网上支付的需求进一步增强

A. ①② B. ②③ C. ②④ D. ③④

8. 2017年, 中国人民银行推动的基于区块链的数字票据交易平台已测试成功, 由中国人民银行发行的法定数字货币已在该平台试运行, 中国将成为首个发行数字货币并开展实际应用的国家。材料中的数字货币

①能够充当商品交换的媒介

②提高了货币的购买力

③能够有效缓解通货膨胀现象

④能提升经济交易活动的便利性

A. ①② B. ①④ C. ②③ D. ③④

9. 2018年9月3日, 央行发行了名为“复兴号·中国高铁”的普通纪念币, 该纪念币

①具有纪念和收藏价值

②其价格取决于收藏时间

③是我国的法定货币

④不具有流通手段职能

A. ①② B. ①③ C. ②④ D. ③④

10. 假设2016年某企业劳动生产率与社会劳动生产率保持一致, 生产单位商品的价值量用货币表示为15元, 2017年该企业的劳动生产率提高了40%, 而社会劳动生产率提高了50%, 在其他条件不变的情况下, 该企业2017年的价值总量相对于2016年而言

A. 增加1/14 B. 增加1/15 C. 减少1/14 D. 减少1/15

11. 3月5日, 国务院总理李克强在2018年政府工作报告中指出, 未来将深化汇率市场化改革, 保持人民币汇率在合理均衡水平上的基本稳定。保持人民币币值稳定, 就是

①对内保持物价水平总体稳定

②对外保持人民币汇率稳定

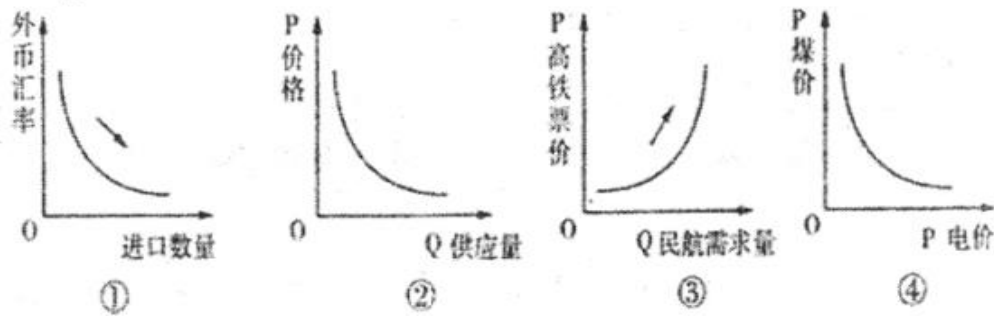
③保持人民币汇率固定不变

④不断下调国内物价总水平

A. ①② B. ①④ C. ②③ D. ③④

12. 在经济生活中, 一种经济现象的出现往往引起另一种经济现象的产生。在其他条件不变的情况下, 下列图示正

确反映这一关系的有



- A. ①②    B. ③④    C. ①③    D. ②④

13. 下表是 2016 年与 2017 年同一天人民币汇率中间价的变化:

汇率	100 美元兑人民币	100 欧元兑人民币
2016 年 1 月 20 日	612.26	711.43
2017 年 1 月 20 日	655.78	718.68

对上述人民币汇率中间价变化的影响的叙述, 正确的有

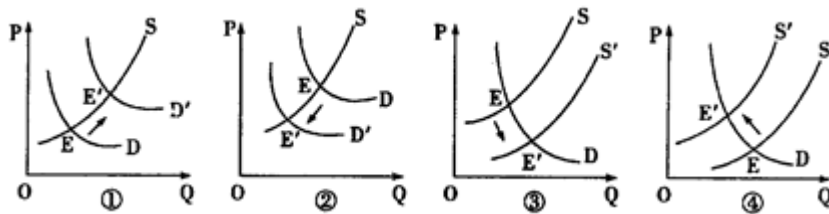
- ①美元对人民币汇率升高, 有利于中国对美国的出口贸易
- ②美元对人民币汇率下跌, 中国学生到美国留学会更便宜
- ③欧元对人民币汇率上升, 中国居民到欧洲消费成本升高
- ④欧元对美元的汇率下降, 有利于欧洲对美国的出口贸易。

- A. ①③    B. ②③    C. ①④    D. ②④

14. 笔记本电脑已经进入低价时代。对于笔记本电脑, 许多人过去“只在梦中想”, 而今可以“信手抱回家”。笔记本电脑进入低价时代的根本原因是

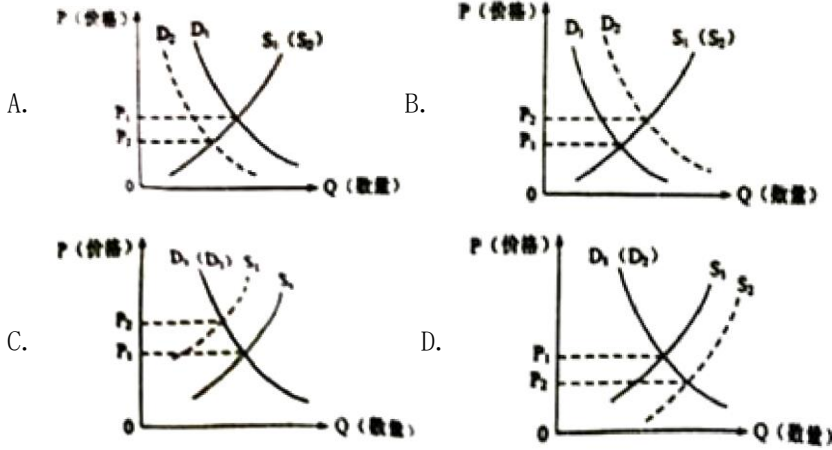
- A. 笔记本电脑的日益普及    B. 人们的消费观念的变化
- C. 市场存在着激烈的竞争    D. 社会劳动生产率的提高

15. 2015 年 7 月 1 日, 沪昆高铁通车, 南昌至贵阳的车程缩短至 4 小时左右。高铁的开通极大分流了公路和民航的客流, 在这一背景下, 南昌到贵阳机票的均衡价格会由 E 点移到 E' (P 为价格, Q 为需求量, D 为需求曲线, S 为供给曲线)。在其他条件不变的情况下, 下图中最有可能正确反映这一变化的是 ( )

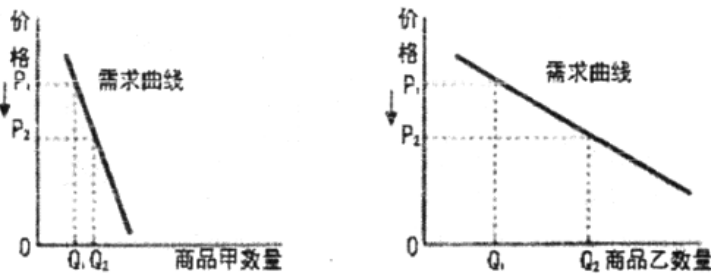


- A. ①    B. ②    C. ③    D. ④

16. 西晋著名文学家左思的《三都赋》创作完成后, 都城洛阳的人们都认为写得好, 争相传抄, 一下子使纸帛的价格贵了好几倍, 这就是成语“洛阳纸贵”的由来。若用 S、D 分别表示供给和需求曲线, 下列图示正确反映“洛阳纸贵”的是 ( )



17. 下面两幅图中商品甲、乙是两种互不关联的普通商品。



当两商品的价格  $P$  均从  $P_1$  同幅下降到  $P_2$  时，对于需求量  $Q$  的变化，若有如下判断：

- ①两商品的需求量与价格同向变动
- ②两商品的需求量与价格反向变动
- ③两商品相比，商品甲更适合降价促销
- ④两商品相比，商品甲是生活必需品

其中正确的是

- A. ①③
- B. ①④
- C. ②③
- D. ②④

18. 当前，消费需求日益呈现新变化和新趋势，人们更加偏好旅游、文化、体育、健康、养老等领域的消费。据统计，2016年1月至11月，体育服务业、健康服务业和养老服务业营业收入同比分别增长24.4%、16.4%和17.1%。材料表明

- A. 第三产业已成为我国主导产业
- B. 求实心理主导的消费处于支配地位
- C. 人们的收入水平得到大幅提高
- D. 发展资料和享受资料消费不断增加

19. “今天，你跑步了吗？”随着人们生活水平的提高、生活方式与消费观念的转变，跑步经济悄然兴起，刺激了服装、鞋子等传统产业的回暖；运动手表和智能手环等科技产品的出现，引发了人们对该类产品的追捧。这一现象表明

- ①消费促进产业的发展
- ②人们的消费行为越来越理性
- ③生产为消费创造动力
- ④消费方式的变化提高了消费水平

- A. ①②
- B. ②④
- C. ①③
- D. ③④

20. 中国特色社会主义进入新时代，我国社会主要矛盾已经转化为人民日益增长的美好生活需要和不平衡不充分的发展之间的矛盾。要解决这一矛盾，必须

- ①大力发展生产力，推进科技进步和创新
  - ②牢牢扭住经济建设这个中心，聚精会神搞建设，一心一意谋发展
  - ③深化改革，调整生产关系中与生产力不相适应的部分
  - ④全面提高劳动者的素质，培养其创新精神和创新能力
- A. ①    B. ①②    C. ①②③    D. ①②③④

21. 近几年，严重的雾霾天气让空气净化器销售火爆，一些家电企业纷纷转战净化器生产线。由于人们在选购时更注意产品的“除PM2.5”和“除甲醛”功能，所以更注重对这两个功能的研发投入。这说明

- ①人们的消费观念和消费结构改善
  - ②生产决定消费的方式
  - ③消费对生产的调整和升级具有导向作用
  - ④消费对生产有反作用
- A. ①②    B. ③④    C. ①④    D. ②③

22. “劲酒虽好，可不要贪杯哟！”一句温馨的广告语让人们倍感亲切。这则广告提示人们在消费过程中

- A. 要考虑经济承受能力，量入为出
- B. 要坚持理性消费，维护自身健康
- C. 要重视物质消费与精神消费相协调
- D. 要保持勤俭节约和艰苦奋斗的优良传统

23. “和我在成都的街头走一走……走到玉林路的尽头，坐在小酒馆的门口。”一首《成都》，在不经意间捧火了“玉林路”这个原本并不出名的街道。有报道称，如今玉林路已被游客挤爆，因此有人大发感慨：“中国游客喜欢扎堆游”，“扎堆游”反映了消费者的\_\_\_\_\_消费心理。

- A. 从众    B. 攀比    C. 求异    D. 求实

24. 李克强总理指出：“依法平等保护各种所有制经济产权，严肃查处侵犯非公有制企业及非公有制经济人士合法权益的行为，营造公平、公正、透明、稳定的法治环境，促进各类企业各展其长、共同发展。”政府这样做的经济学依据是

- ①非公有制经济已成为国民经济的主体
  - ②我国各种所有制经济地位平等、相互促进
  - ③努力消除各种隐性壁垒，为各类企业发展创造良好环境
  - ④各种所有制经济都是社会主义市场经济的重要组成部分
- A. ①②    B. ②③    C. ③④    D. ①④

25. 2017年4月26日，我国第二艘航空母舰下水仪式在中央企业——中国船舶重工集团公司大连造船厂举行。出坞下水是航空母舰建设的重大节点之一，标志着我国自主设计建造航空母舰取得重大阶段性成果，成为世界上少数几个能自主建造航母的国家。这表明我国

- ①公有制经济是主导，要巩固和发展
  - ②国有经济是社会主义的根本经济特征
  - ③国有经济掌握着国家的经济命脉
  - ④我国的经济及科研实力在不断增强
- A. ①②    B. ②③    C. ①④    D. ③④



26. 国有企业混合所有制改革进一步深化，非公有资本投资主体可通过出资入股、收购股权等多种方式，参与国有企业管理，可以货币、实物等法律允许方式出资。此举的积极作用有

- ①增强非公有制经济控制力，公平公正参与竞争
- ②改变公有制经济主体地位，完善基本经济制度
- ③增强国有经济活力、抗风险能力，引领经济发展新常态
- ④夯实基本经济制度微观基础，促进各种所有制共同发展

A. ①②    B. ①④    C. ②③    D. ③④

27. 贵州茅台酒股份有限公司生产的茅台酒誉称“国酒”，下列对茅台酒股份有限公司的特征描述正确的是

- ①公司的资本必须划分为等额股份
- ②由 50 个以下股东出资设立
- ③股东以其认购的股份为限承担责任
- ④股东以其认缴的出资额为限承担责任

A. ①②    B. ①③    C. ②③    D. ②④

28. “微信”是一款集音频、视频、图片、文字发送于一体的即时互动软件，成为时下最热门的网络社交平台。

“微信”的出现不仅改变了人们的社交方式，也创造出来全新的商业机会，腾讯公司也因此移动互联领域占据了新的制高点。这说明

- ①生产决定消费方式和质量
- ②消费对生产调整和升级起导向作用
- ③科技创新提升企业的竞争力
- ④正确的经营战略是企业经营成功的关键

A. ①②    B. ②③    C. ③④    D. ①③

29. 中央经济工作会议指出，着力振兴实体经济，要引导企业形成自己独有的比较优势，发扬“工匠精神”，加强品牌建设，培育更多“百年老店”，增强产品竞争力。下列选项属于企业加强品牌建设的是

- ①树立质量第一的强烈意识，培育消费者的认知度
- ②提高自主创新能力，为名牌产品提供政策支持
- ③以诚信经营为先，提升企业的信誉和形象
- ④把追求特色作为核心，实现经济效益与社会效益统一

A. ①②    B. ③④    C. ①③    D. ②④

30. 百度和某连锁超市合作，用人工智能技术提升超市里生鲜货品的经营水平，借助大数据技术对每种生鲜货品进多少、什么时候摆出来、什么时候撤货等作出预测和判断。经过一段时间的运行，超市生鲜货品的利润相对以前提升了 20%，报损率降低了 30%以上。这证明人工智能与传统产业的融合有利于

- A. 简化商品流通环节，推动销售模式创新
- B. 实现精细化管理，提高企业的经济效益
- C. 扩大信息消费，拉动人工智能产业发展
- D. 增强优势企业实力，促进资源优化配置

## 二、材料分析题

31. 阅读材料，回答问题。

2018年4月份以来，我国猪肉价格快速上涨，据综合分析，主要有以下原因：一是养殖成本上升。主要体现在近期玉米价格上涨和生猪饲养员工资上涨过快，总体来看饲养成本比同期上涨了23%以上。二是能繁衍母猪存栏下降。2017年9月到2018年6月，生猪价格连续9个月下滑，养殖户严重亏损，部分养殖户缩减养殖规模，导致能繁衍母猪下降比较快，整体影响了今年上半年的生猪出栏。另外，受2017年冬季低温影响，部分地区仔猪成活率下降，在一定程度上也影响了今年上半年生猪出栏率。目前，受市场价格拉动，养殖户仔猪补栏加快，存栏量将会增加，猪肉价格将会趋于平稳。

据此回答下列问题：

- (1) 运用经济生活知识，分析造成今年猪肉价格大幅上涨的原因是什么？
- (2) 猪肉价格上涨对人们的生活消费与生产经营有哪些影响？

32. 阅读材料，回答问题。

北京市某区正在打造社区商业e中心，着力提升生活服务业品质，更好满足群众日常生活需要，增强居民的获得感。



社区商业e中心以服务社区居民为核心，在提供菜篮子、超市便利店、饭店、美容美发等多项基础便民服务的同时，根据社区特色和居民需求来拓展延伸其他选择性的商业服务功能。

e中心还与一些网络平台开展合作，推出了网上下单送货上门的代购业务。“e”含有电商概念，另一方面还与“易”谐音，为居民提供一站式简易便捷服务。

北京市目前已经在田村、八里庄、羊坊店等地建成了多家社区商业e中心。力争到2020年，29个街镇各建成一个具有本地特色的社区商业e中心。

- (1) 大学生小杨准备在毕业后自主创业。他打算在社区商业e中心选择一个项目进行投资。除了菜篮子、超市便利店、饭店、美容美发外，他还可以选择哪些项目？请为他推荐一个，并运用所学经济学知识说明理由。
- (2) 请为他的项目经营提出两条具体建议。

## 2018 北京师大附中高一（上）期中政治参考答案

### 一、选择题

1.

【答案】C

【解析】

【详解】“其票房记录已突破 30.97 亿元人民币大关”，说明该影片凝结着无差别的人类劳动且用于交换，是商品，①符合题意；②说法错误；该影片是商品，是使用价值与价值的统一体，④符合题意，③说法错误。本题选 C。

2.

【答案】C

【解析】

【详解】李先生在北京某 4S 店，花 18 万元购买了一辆汽车，这里的 18 万元履行的是流通手段职能，当日 92 号汽油零售价是 7.85 元/升，这里的 7.85 元履行的是价值尺度职能，C 正确且符合题意；A B 错误；两者表示的都是商品的价格，D 说法错误。故选 C。

【点睛】货币职能的判定可过关键词来判定：价值尺度多用“标价”、“价格”等词语；流通手段多用“购买”“买卖”“现场交易”等词语；贮藏手段多用“保存”“退出流通领域”等词语；支付手段多用“赊销”“赊购”“还债”“地租”“利息”“税款”“工资”等词语；世界货币多用“购买外国币”“国际收支”“国际结算”等词语。

3.

【答案】B

【解析】

W 公司最终购买了乙软件，其选择的理由是甲乙互为替代品，甲的购置成本虽然低于乙，但甲的运营总成本高于乙，B 项符合题意；乙的运营总成本低于甲，A 项说法错误；甲与其维护员是互补品，与乙的硬件是替代品，C 项说法错误；甲与其维护员是互补品，且购置成本低于乙，D 项说法错误；正确选项为 B。

【点睛】既定商品的需求量不仅受价格变动的影 响，而且受相关商品价格变动的影 响。对于相互替代的商品，当某一种商品价格升高，人们会对其互为替代品商品的需求量增加；对于互补商品，当某一种商品价格升高，人们会对其互补商品的需求量减少。

4.

【答案】D

【解析】

本题考查货币流通公式。流通中所需要的货币量=商品价格总额 / 货币流通速度。流通中所需要的货币量=10000÷4=2500 亿元。而同期中央银行发行纸币 5000 亿元。会引起价格上涨。故本题选 D 项。ABC 项不符合题意故排除。

5.

【答案】B

【解析】

【详解】我们从挑选商品——加入购物车——点击购买——确认付款——商家发货——买家确认收获——第三方



支付这一网络购物流程图中可以看出：网络购物结算属于转账结算，电子货币便于保护资金安全，①③正确且符合题意；纸币并未退出逐步退出了流通领域，电子商务也属于商品流通，②④错误。故本题答案选 B。

6.

【答案】C

【解析】

人民币成为世界储备货币，而且是西方发达国家的储备货币。这是人民币国际化迈向成功的重大标志，表明中国的经济地位上升使得人民币国际化取得重要进展。②③项符合题意；中国外汇储备是指储备的外国货币、有价证券等，国际汇率的波动仍然会影响到我国外汇储备的安全性，①项说法错误；人民币将随着市场的波动而波动，④项说法错误；正确选项为 C。

7.

【答案】C

【解析】

货币在数字化支付方式中的功能并没有减弱，①不选；网上支付形式减少现金的使用，方便、便捷，所以网上支付方式备受欢迎原因，②正确；由于电子支付的替代作用，流通中的货币量并不会增加，反而会有所减少，③不选；快速发展的电子商务对网上支付的需求进一步增强，所以网上支付方式备受欢迎，④正确，故本题答案应为 C。

8.

【答案】B

【解析】

【详解】数字货币只是改变了货币的流通形式，不会造成通货膨胀或者通货紧缩，所以不会影响货币的实际购买力，②错误；数字货币和一般的货币一样能够充当商品交换的媒介，①正确且符合题意；数字货币方便携带，能提升交易活动的便利性，④正确且符合题意；数字货币并不能有效缓解通货膨胀，③夸大了电子货币的作用，错误。故本题答案选 B。

9.

【答案】B

【解析】

【详解】该纪念币是我国的法定货币，具有纪念和收藏价值，①③正确且符合题意；该纪念币价格由其价值决定，②错误；该纪念币是我国的法定货币，具有流通手段的职能，④错误。故本题答案选 B。

【点睛】纪念币是一个国家为纪念国际或本国的政治、历史、文化等方面的重大事件、杰出人物、名胜古迹、珍稀动植物、体育赛事等而发行的法定货币，它包括普通纪念币和贵金属纪念币。质量一般为精制，限量发行。凡是中国人民银行发行的货币均可用于流通，所以贵金属纪念币理论上是可以参与流通的，具有流通手段职能。中国纪念币是具有特定主题的，是由国家授权中国人民银行指定国家造币厂而设计制造的，由国家银行统一计划发行的法定货币。纪念币通常是为了纪念我国重大政治历史事件、传统文化等有特殊意义的事物而发行的。普通纪念币与市场上流通的同面额的人民币价值相等，可以同时在市场上流通。纪念币的作用主要是用于纪念某重大节日或政治、历史、文化、杰出人物、名胜古迹、珍稀动植物等事物的可流通的法定货币，贵金属纪念币是为了特定主题而限量发行的人民币。材质为金、银、铂、钯等贵金属或其合金。《中华人民共和国人民币管理条例》规定，贵金属纪念币由中国人民银行发行。收藏只是附带功能，特定主题和限量发行是纪念币的主要特性。

10.

【答案】D

【解析】

【详解】设2016年该企业生产的商品总量为 $X$ ，则2016年该企业的价格总额为 $15 \times X$ 元，2017年该商品的单位价值量应为 $15 \div (1+50\%)$ ，该企业2017年生产的商品数量应为 $X(1+40\%)$ ，2017年该企业创造的价格总额应为 $15 \div (1+50\%) \times (1+40\%) X = 15 \times 14/15 X$ ， $15 \times X - 15 \times 14/15 X = 15 \times 1/15 X$ ，2017年的价格总额比2016年的价格总额减少了 $1/15$ ，故本题答案应为B。

11.

【答案】A

【解析】

【详解】保持人民币币值稳定，即对内保持物价总水平稳定，对外保持人民币汇率稳定，对人民生活安定、国民经济又好又快发展，对世界金融的稳定、经济的发展，具有重要意义，①②是正确的，③④是对人民币币值稳定的错误理解，排除；故本题答案选A。

12.

【答案】C

【解析】

外汇汇率下降，本币汇率上升，有利于进口，不利于出口，外汇汇率与进口数量成反比，故题肢①正确；一种商品价格上涨，有利可图，扩大生产，增加供应量，商品价格与供给量成正比，故题肢②错误；高铁与民航互为替代品，高铁价格上涨，需求量减少，而替代品民航的需求量增加，所以高铁票价与民航需求量成正相关，故题肢③正确；煤炭是火电成本，煤价下降，意味着发电成本下降，电价下降，所以煤价与电价成正相关，故题肢④错误。故本题答案选C。

【考点定位】汇率变动的影响、价格变动的影响

【名师点睛】解答曲线类试题一般按照“三步走”的方法。

- (1) 第一步，解读题干文字信息，准确把握题意。结合文字背景，明确曲线呈现的原因，以及曲线表达的主旨。
- (2) 第二步，将曲线信息转化为文字信息，复合型曲线可以拆分为单曲线，明确曲线表达的经济信息。
- (3) 第三步，对比文字信息、曲线信息和题肢选项，找出正确答案。

13.

【答案】A

【解析】

【详解】由本题表中2016年与2017年同一天人民币汇率中间价的变化可知：美元和欧元对人民币汇率都升高（上升），由此可排除②④；美元对人民币汇率升高，人民币贬值，有利于中国对美国的出口贸易，①正确且符合题意；欧元对人民币汇率上升，人民币贬值，中国居民到欧洲消费成本升高，③正确且符合题意。故本题答案选A。

【点睛】人民币升值和贬值的影响：

- ①人民币升值有利于进口，不利于出口；有利于对外投资，不利于引进外资；有利于出国旅游，不利于进入我国旅游；有利于偿还外债，不利于对外举债。
- ②人民币贬值有利于出口，不利于进口；有利于引进外资，不利于对外投资；有利于进入我国旅游，不利于出国旅游；有利于对外举债，不利于偿还外债。

14.

【答案】D

【解析】

【详解】此题考查商品价值量与劳动生产率的关系的相关知识。如今，笔记本电脑进入低价时代，其根本原因在于生产笔记本电脑的社会劳动生产率提高了，笔记本电脑的单位商品价值量下降，D项正确；供求关系的变化、人们的消费观念、激烈的市场竞争也会影响商品价格的变动，但都不是商品价格变化的根本原因，A、B、C项说法正确但不符合题意，排除。故本题选D。

15.

【答案】B

【解析】

试题分析：对于互为替代品的商品而言，一种商品的价格与另一种商品的需求量呈同方向变化。沪昆铁路开通后，势必会影响南昌到贵阳的机票需求，需求会减少，因此需求曲线应该向左平移，供给曲线不变，故选项B正确，其他选项不正确，故本题答案选B。

考点：影响需求的因素

16.

【答案】B

【解析】

“都城洛阳的人们都认为写得好，争相传抄”这就使得纸的需求量增多，在纸张供给量不变的情况下，纸的价格就会上涨，从而使“洛阳纸贵”。A图像表明纸张供给量不变，需求量减少，这与题意不符；B图像表明纸张的供给量不变，需求量增加，从而纸张的均衡价格上涨，B项正确；C图像表明纸张的需求量不变，供给量不变，这与题意不符；D图像表明纸张的需求量不变，供给量减少，这与题意不符，故本题答案应为B。

【点睛】正确区分需求曲线与供给曲线图像上的点移动与线移动：点移动表示需求曲线和供给曲线不变，由于价格的变动而引起需求或供给数量的变化，在图像上表现为曲线不动，曲线上的点在动。图像上是点移动时，表明商品价格本身变动；线移动表示由于其他因素的变化而引起的需求或供给量的变化，在图像上表现为曲线的平移，这种情况表明商品价格本身不变动。

17.

【答案】D

【解析】

【详解】甲、乙两商品的价格P均从P1同幅下降到P2时，甲乙两种商品的需求量都增加，说明两种商品的需求量同价格反向变动，②正确且符合题意；①错误；两种商品的价格P均从P1同幅下降到P2时，甲商品的需求变化幅度小，乙商品的需求变化幅度大，说明两商品相比，甲是生活必需品，乙是高档耐用品，两种商品相比，乙商品更适合降价促销，③错误；④正确且符合题意。故本题答案选D。

【点睛】价格变动对需求量的影响：

(1) 需求规律/需求法则：一般情况下，价格与需求量的变化呈反方向变动，即价格下跌，消费者对该商品的需求量增加；价格上涨，消费者对该商品的需求量减少。

(2) 需求弹性理论：不同商品对价格变动的反应程度是不同的。价格变动对生活必需品需求量的影响比较小，对高档耐用品需求量的影响比较大。

(3) 相关商品价格的变动会影响消费者对既定商品的需求。在可以相互替代的两种商品中，一种商品价格上升，

会导致对另一种商品的需求量增加；在有互补关系的商品中，一种商品的价格上升，不仅使该商品的需求量减少，也会使另一种商品的需求量减少。

18.

【答案】D

【解析】

体育服务业、健康服务业和养老服务业营业收入虽然有所增长，但这并不能表明第三产业已成为我国主导产业，A项不选；材料中没有体现人们的消费是由求实心理主导的，B项不选；人们更加偏好旅游、文化、体育等领域的消费，不代表人们的收入水平已得到大幅提高，C项不选；旅游消费属于发展资料消费，文化、体育等消费属于发展资料消费，材料中人们更加偏好旅游、文化、体育等领域的消费，这说明发展资料和享受资料消费不断增加，故本题答案选择D。

【点睛】在平常的习题练习中，考生经常把消费的类型弄混。消费的类型主要分为两大类，一类是按照消费的方式来划分的，可分为钱货两清消费、贷款消费和租赁消费；另一类是按照消费的目的来划分的，可分为生存资料消费、发展资料消费和享受资料消费。考生必须认真理解好这种划分的依据是什么，再记熟这二种类型的具体内容，这样就不易混淆了。

19.

【答案】C

【解析】

【详解】随着人们生活水平的提高、生活方式与消费观念的转变，跑步经济悄然兴起，刺激了服装、鞋子等传统产业的回暖；这表明消费促进产业的发展，①正确且符合题意；运动手表和智能手环等科技产品的出现，引发了人们对该类产品的追捧，这反映了生产为消费创造动力，③正确且符合题意；②④在材料中未体现，排除。故本题答案选C。

20.

【答案】D

【解析】

解决社会的主要矛盾首先要坚持党的基本路线不动摇，坚持以经济建设为中心；其次，必须通过改革，调整生产关系中与生产力不相适应的部分，调整上层建筑中与经济基础不相适应的部分；再次，科学技术是第一生产力，加快科学技术的发展，大力推进科技进步和创新；最后，实施人才强国战略，全面提高劳动者的综合素质。通过以上分析发现，①②③④均适合题意，故本题答案选D。

21.

【答案】B

【解析】

【详解】本题考查的知识点是生产与消费的关系。在材料中，“转战”、“研发投入”等是解题的关键所在，根据题目可知，解答此题要从消费对生产的反作用入手。题目中主要讲的是消费者的消费倾向对生产厂商的影响，并未提及消费结构，故①项错误。人们倾向于消费空气净化器，家电企业便纷纷转战净化器生产，说明了消费对生产的反作用，而并不是生产对消费的作用，②不符合题意，④符合题意。人们在选购时更注重产品的“除PM2.5”



和“除甲醛”功能，所以厂商更注重对这两个功能的研发投入，说明了消费对生产的调整和升级具有导向作用，故③项正确。综上所述③④正确，本题的正确答案为B。

22.

【答案】B

【解析】

“不要贪杯”不是指人们喝多了消费不起，而是指喝多了影响身体健康，A项不选；“劲酒虽好，可不要贪杯哟！”这是提醒人们在消费过程中要坚持理性消费，维护自身健康，B项正确；材料的广告语与精神消费无关，C项不选；这则广告不是提醒消费者要勤俭节约、艰苦奋斗，D项不选，故本题答案选择B。

23.

【答案】A

【解析】

【详解】本题考查消费心理。一首《成都》捧火了“玉林路”，使玉林路被游客挤爆，因此有人大发感慨：“中国游客喜欢扎堆游”，“扎堆游”反映了消费者的从众消费心理，A正确且符合题意；其它选项都与题意不符，均应排除。故本题答案选A。

24.

【答案】C

【解析】

政府这样做的经济学依据是各种所有制经济都是社会主义市场经济的重要组成部分，应消除各种隐性壁垒，为各类企业发展创造良好环境。③④项符合题意；公有制经济是我国国民经济的主体，①项说法错误；在国民经济中，公有制经济是主体，②项说法错误；正确选项为C。

【点睛】坚持和完善公有制为主体，多种所有制共同发展的基本经济制度，必须毫不动摇地鼓励、支持、引导非公有制经济发展，激发非公有制经济活力和创造力；国家保证各种所有制经济依法平等使用生产要素、公开公平公正参与市场竞争、同等受到法律保护，依法监管各种所有制经济。

25.

【答案】D

【解析】

我国自主设计建造航空母舰取得重大阶段性成果，成为世界上少数几个能自主建造航母的国家，表明我国的经济及科研实力在不断增强，国有经济掌握着国家的经济命脉，在关系国民经济命脉的重要行业和关键领域占支配地位。③④项符合题意；在我国公有制经济是主体，国有经济是主导，①项说法错误；公有制经济是社会主义的根本经济特征，②项说法错误；正确选项为D。

【点睛】公有制含义（范围）：国有经济，集体经济，以及混合所有制经济中的国有成分和集体成分。生产资料公有制是社会主义的根本经济特征，是社会主义经济制度的基础。公有制主体地位主要体现在两方面：

第一，公有资产在社会总资产中占优势。

第二，国有经济控制国民经济命脉，对经济发展起主导作用。

26.

【答案】D

【解析】



公有制主体地位的体现：公有资产在社会总资产中占优势，这是就全国而言，有的地方、有的产业可以有所差别。国有经济控制国民经济命脉，起主导作用。国有经济的主导作用主要体现在控制力上，即体现在控制国民经济的发展方向、控制运行的态势、控制重要稀缺资源的能力上，①②是错误的。国有企业混合所有制改革进一步深化，非公有资本投资主体可通过出资入股、收购股权等多种方式，参与国有企业管理，这有利于夯实基本经济制度微观基础，促进各种所有制共同发展，增强国有经济活力、抗风险能力，引领经济发展新常态，③④适合题意；故本题答案选 D。

**【点睛】** 公有制为主体不等于国有经济为主体。因为公有制不仅包括国有经济，还包括集体经济以及混合所有制经济中的国有成分和集体成分。国有经济起主导作用不能理解为公有制起主导作用。

27.

**【答案】** B

**【解析】**

**【详解】** 贵州茅台酒股份有限公司属于股份有限公司，其特征是公司的资本必须划分为等额股份，股东以其认购的股份为限承担责任，①③正确且符合题意；②④是有限责任公司的特征，与题意不符，排除。故本题答案选 B。

28.

**【答案】** D

**【解析】**

①③选项观点正确且符合题意，题中微信出现创造出全新的商业机会，说明生产决定消费方式和质量，同时说明科技创新提升企业的竞争力，故入选。②④选项观点与题意不符，题中强调微信的出现改变社交方式，同时也创造出全新的商业机会，强调生产对消费的影响，而不是消费对生产的影响，另外，生产决定消费，而不是消费决定生产，正确的经营战略也不是企业经营成功的关键，故排除。

考点：生产与经济制度

29.

**【答案】** C

**【解析】**

②选项错误，提高自主创新能力能够为品牌建设提供技术上的支持。④选项与品牌建设无关。故树立质量第一的强烈意识，培育消费者的认知度以及以诚信经营为先，提升企业的信誉和形象等均能够加强企业的品牌建设。①③入选。选 C。

**点睛：** 诚信经营，树立良好的信誉和企业形象，这是企业经营成功的重要因素。企业是否诚信经营，关系到企业成败。企业的信誉和形象是企业的无形资产，集中体现在产品和服务的质量上。创立名牌产品，提供优质服务，是企业信誉和形象的表现，也是企业开展正当竞争的主要手段

30.

**【答案】** B

**【解析】**

本题以人工智能与传统产业的融合为情境，考查企业经营与发展的知识，考查考生解读信息，运用所学知识分析、阐释事物的能力。材料显示通过大数据技术提高了超市生鲜货品的精细化管理水平，降低了报损率，提高了利润，实了经济效益的提升，B 项正确。材料没有涉及流通环节的简化、信息消费的增加，同时百度与超市的合作是

技术合作而不是企业间的兼并，A、C、D 三项均与题意不符。故答案选 B。

## 二、材料分析题

31.

**【答案】**(1) ①价值决定价格。因玉米价格和生猪饲养员工资上涨导致养猪成本增加，价格上涨。

②供求影响价格。供不应求，价格上涨。由于 2016 年到 2017 年，生猪价格下滑，养殖户严重亏损而缩减养殖规模和 2016 年冬的低温影响，使仔猪成活率下降，猪肉供应减少，所以导致目前猪肉供不应求，价格上涨。

(2) ①价格变动对人们生活有影响。价格变动影响需要量的变动，猪肉价格上涨后，人们会减少消费量。但作为生活必需品，其价格的变动不会导致消费者对其需求的急剧减少。

②价格变动会调节生产。猪肉价格上涨，利润增加，会促使生产者扩大生产规模，增加产量，从而保证市场对猪肉的需求。

**【解析】**

本题以 2011 年 4 月份以来，我国猪肉价格快速上涨为背景。考查学生对价格知识的理解。(1) 猪肉价格大幅上涨的原因可以从价值决定价格、供求影响价格两个方面分析回答。(2) 猪肉价格上涨可以从价格变动对人们生活有影响、价格变动会调节生产方面分析回答

32.

**【答案】**(1) 项目：服装店、家政、维修、鲜花、再生资源回收等。

理由：可从供给与需求、经营成本、生产和消费、对非公有制经济政策支持等方面进行分析。

(2) 评分标准：能结合推荐的项目，围绕企业的经营管理，提出具体建议，具备可操作性。

**【解析】**

**【分析】**

本题以北京市某区正在打造社区商业 e 中心，大学生小杨准备在毕业后社区商业 e 中心自主创业为背景材料，从经济生活角度设题考查考生调动和运用知识理论联系实际的能力，本题难度中等。

**【详解】**(1) 大学生小杨准备在毕业后自主创业。他打算在社区商业 e 中心选择一个项目进行投资。本题要求考生回答除了菜篮子、超市便利店、饭店、美容美发外，他还可以选择哪些项目，请为他推荐一个，并运用所学经济学知识说明理由，具体解答本题考生可从服装店、家政、维修、鲜花、再生资源回收等为他推荐一个项目，理由可从供给与需求、经营成本、生产和消费、对非公有制经济政策支持等方面进行分析。

(2) 请为他的项目经营提出两条具体建议，本题比较开放，考生能结合推荐的项目，围绕企业的经营管理，提出具体建议，具备可操作性，只要言之有理即可得分。