

广安市高 2019 级第二次诊断性考试 文科综合能力测试

本试卷分选择题和非选择题两部分,共 12 页。满分 300 分。考试用时 150 分钟。考试结束后,将本试卷和答题卡一并交回。

注意事项:

1. 答卷前,考生务必将自己的姓名、准考证号填写在答题卡上。
2. 回答选择题时,每小题选出答案后,用铅笔把答题卡上对应题目的答案标号涂黑。如需改动,用橡皮擦干净后,再选涂其他答案标号。回答非选择题时,将答案写在答题卡上。写在本试卷上无效。
3. 考试结束后,将本试卷和答题卡一并交回。

一、选择题:本大题共 35 个小题,每小题 4 分,共 140 分。在每小题给出的四个选项中,只有一项是符合题目要求的。

居住空间反映夜间城市人口分布,而就业空间反映城市居民白天的工作活动状况。图 1 为北京市都市区不同圈层按照街道尺度统计的居住与就业情况。据此完成 1~3 题。

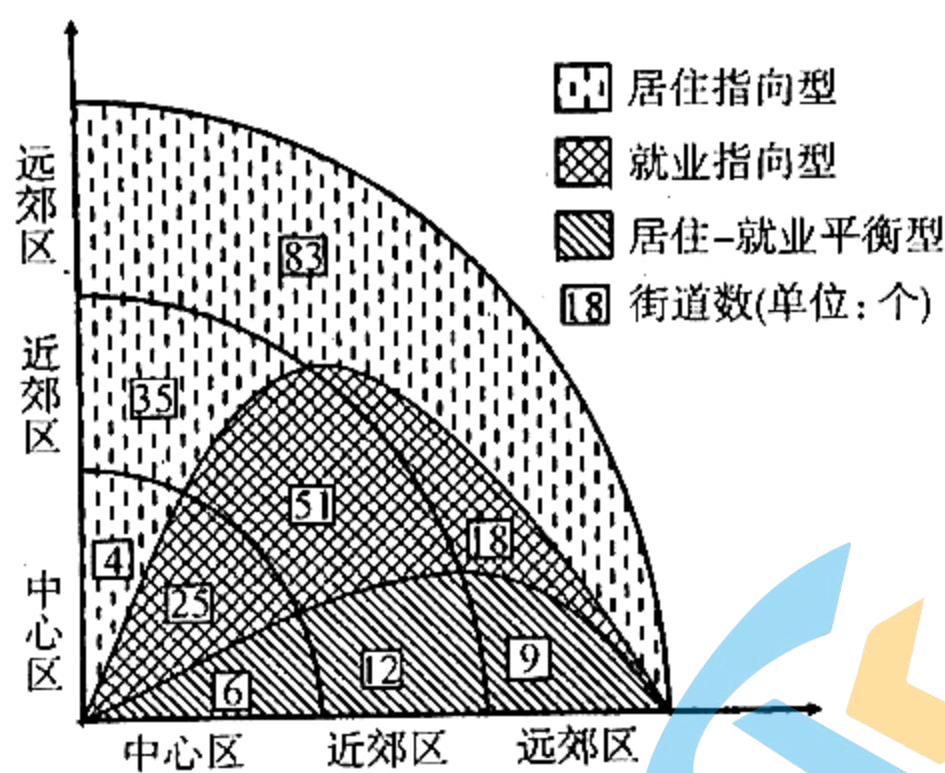


图 1

1. 北京都市区三种类型的街道中

- A. 平衡型街道数占总比最低
- B. 就业型街道数占总比最高
- C. 就业型街道数距市中心越远越多
- D. 居住型街道数距市中心越远越少

2. 北京都市区不同圈层居住-就业平衡差异会造成

- A. 中心区工业污染严重
- B. 早晚高峰交通易拥堵
- C. 商品房销售价格过高
- D. 夜晚社会活动噪声扰民

3. 针对图示居住-就业状况,适宜北京城市发展的措施是

- A. 中心区集中布局制造业
- B. 近郊区兴建高级住宅区
- C. 加强远郊区的产业发展
- D. 均衡都市内的产业布局

英国计划 2050 年实现温室气体“净零排放”(在既定时间段实现温室气体人类排放与清除的平衡)。表 1 为 2020 年英国电力结构。据此完成 4~6 题。

表 1 2020 年英国电力结构

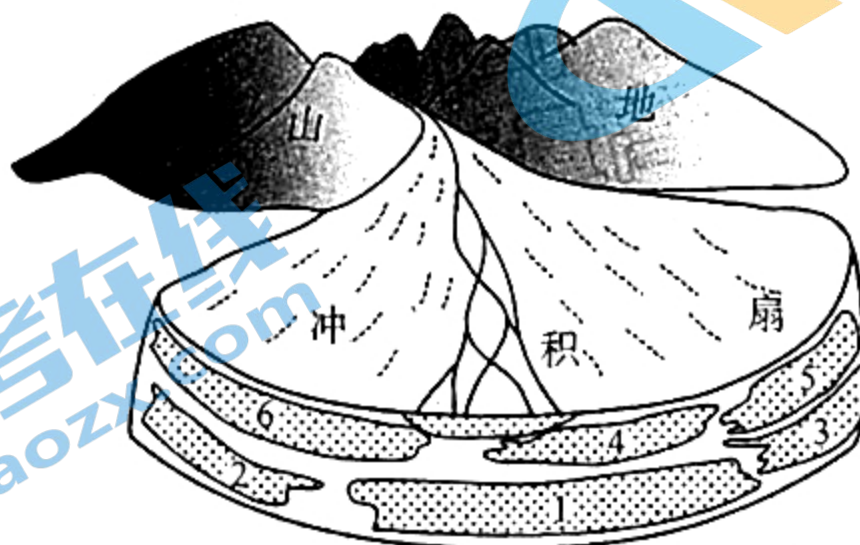
类型	火电		可再生能源发电				核电	其它
	煤炭	天然气	水能	太阳能	生物能	风能		
比重/%	1.44	34.78	37.3				17.35	9.13

4. 英国温室气体排放量最大的发电方式是
 A. 火力发电 B. 水力发电 C. 核能发电 D. 潮汐能发电
5. 英国可再生能源的季节变化特点是
 A. 水能——季节变化最大 B. 太阳能——季节分配均匀
 C. 生物能——春季大于秋季 D. 风能——冬季大于夏季
6. 为实现减排目标,英国最适合因地制宜加大利用
 A. 天然气 B. 水能 C. 太阳能 D. 风能

土壤中的水分含量(土壤湿度)受降水、蒸发等因素影响,与气温呈负相关。研究发现,长江流域和华北地区春季土壤湿度偏高,对应着该年夏季长江流域降水偏多、华北地区降水偏少。据此完成 7~8 题。

7. 华北地区春季土壤湿度偏高,原因可能是该区域春季之前的季节
 A. 气温偏高,降水偏多 B. 气温偏高,降水偏少
 C. 气温偏低,降水偏多 D. 气温偏低,降水偏少
8. 春季土壤湿度偏高导致夏季长江流域和华北地区降水异常,其主要原因是
 A. 海陆温差小导致夏季风偏弱 B. 海陆温差大导致夏季风偏强
 C. 高湿度土壤有利于增加降水 D. 高湿度空气阻滞夏季风北上

暂时性河流和季节性河流在干旱、半干旱地区广泛发育。典型的暂时性河流在一年里基本都是干涸的,偶尔形成突发性洪水。新疆准噶尔盆地西部白杨河冲积扇表面发育有暂时性河流和季节性河流,暂时性河道占据着冲积扇表面的大部分区域。图 2 为白杨河冲积扇上两种类型河道的分布及其沉积过程模式图,1~6 代表不同时期的季节性河流沉积物。据此完成 9~11 题。



季节性河道 暂时性河道 沉积物

图 2

9. 暂时性河流的主要补给水源是
 A. 地下水 B. 冰川融水 C. 积雪融水 D. 短时暴雨

10. 不同时期的 1~6 沉积物形成的位置不同,说明了

- A. 该区域地壳不断下降
C. 该区域气候冷暖交替

- B. 季节性河道频繁摆动
D. 暂时性河道逐渐增加

11. 在白杨河冲积扇顶部,与季节性河道相比,暂时性河道沉积物

- A. 平均颗粒大

- B. 颗粒棱角多

- C. 源地距离远

- D. 分选性明显

12. 三星堆文创团队以青铜“大立人”“纵目面具”等国宝级文物为原型设计的“面具冰淇淋”,萌萌的样子吸引了众多游客的目光。虽然价格比普通产品高许多,但购买者仍然络绎不绝。对此认识正确的是

- ① 文创产品具有特殊性,价格变动对其需求量影响小
② 生产决定消费,创新对刺激消费需求有着重要作用
③ 求异心理引发的消费能推动新工艺和新产品的出现
④ 提升商品的文化内涵能够更好地促进其价值的实现

- A. ①③

- B. ①④

- C. ②③

- D. ②④

13. 2021 年我国社会消费品零售总额 44.1 万亿元,比上年增长 12.5%,人均消费支出 24100 元,实际增长 12.6%。文化办公用品类、体育娱乐用品类、化妆品类、金银珠宝类和通信器材类商品的零售额增长较快。内需对经济增长的贡献率为 79.1%,最终消费为 65.4%。这说明在我国

- ① 经济增长正从投资拉动转为消费驱动,发展韧性增强
② 消费者对未来经济发展、就业与生活的信心比较乐观
③ 消费市场规模持续扩大,消费结构优化升级态势明显
④ 国家着力降低经济的对外依存度,激发国内市场活力

- A. ①③

- B. ①④

- C. ②③

- D. ②④

14. 2021 年,中央财政安排农业保险保费补贴资金 333.45 亿元,较上年增长 16.8%。共安排稻谷、小麦、玉米三大粮食作物保费补贴资金 148.69 亿元,占全年保费补贴资金总额的 44.6%,对三大粮食作物开展完全成本保险和种植收入保险。这一政策影响传导过程正确的是

- ① 加大支农惠农力度
③ 完善农村金融体系
⑤ 保障我国粮食安全

- ② 引导农民调整种植结构
④ 提高农业保险保障水平
⑥ 调动农民的生产积极性

- A. ①→④→⑥→⑤

- B. ③→①→⑥→⑤

- C. ③→④→②→⑥

- D. ④→②→⑤→⑥

15. 2022 年 2 月 17 日,国家发改委等四部门联合印发通知,正式全面启动“东数西算”工程。在京津冀、长三角、粤港澳大湾区、成渝,以及贵州、内蒙古、甘肃、宁夏等地布局建设全国一体化算力网络国家枢纽节点,发展数据中心集群,并作为国家“东数西算”工程的战略支点,推动算力资源有序向西转移,促进解决东西部算力供需失衡问题。此举意在

- ① 推动数据中心合理布局,提升我国的整体算力水平
② 消除区域数字经济差距,推进西部大开发深入发展
③ 推动西部利用资源禀赋,形成数字经济竞争新优势
④ 发挥我国体制机制优势,促进东西部经济协调发展

- A. ①②

- B. ①④

- C. ②③

- D. ③④

16. 某街道办事处辖区为一座古镇。近年来,由于经济发展和旅游业增长,古镇内出现了一些与古镇风貌不相符的建筑元素。街道办事处在推进风貌提升改造过程中,事先将方案张榜公示,并邀请居民代表和建筑专家召开 10 余次议事会,为街道提供建设性的改造意见 100 余条。这一做法的主要意义在于

- ①促进政府与公民良性互动
 - ②优化改造方案推进有效实施
 - ③保障当地居民的自治权利
 - ④完善决策机制提高决策效率
- A. ①② B. ①④ C. ②③ D. ③④

17. 2022 年 1 月 29 日,教育部召开全国视频会议。针对社会反映强烈的非学科类校外培训机构恶意涨价、违规倾销课时等突出问题,会议指出,非学科类校外培训与学科类校外培训一样,都应当坚持教育公益属性,要坚决遏制过高收费和过度逐利行为。这体现了政府

- ①完善公共服务,促进教育公平
 - ②回应民众关切,保障人民权益
 - ③履行管理职能,规范市场秩序
 - ④畅通民意渠道,推进民主管理
- A. ①③ B. ①④ C. ②③ D. ②④

18. 2021 年 12 月,习近平在全国宗教工作会议上强调,必须坚持我国宗教中国化方向。为此,应当

- ①坚持用唯物主义思想改造宗教的教义和教规
 - ②坚持把中华优秀传统文化有机融入宗教文化之中
 - ③引导宗教与社会主义相适应,发挥宗教的积极作用
 - ④增进宗教界人士和信教群众对党、国家和民族的认同
- A. ①③ B. ①④ C. ②③ D. ②④

19. 2022 年中央电视台春晚节目《只此青绿》,讲述了以“展卷人”视角“窥”见北宋名画《千里江山图》创作过程的故事。苍劲厚重的古琴和刚柔并济的舞蹈把该画创作过程演绎得淋漓尽致,对画的意境几乎进行了一比一再现。人们仿佛回到北宋,见到十八岁的天才王希孟正在奋笔创作。它穿越古今,唤起了观众对中华文明的共情。这启示我们

- ①根据需要进行重新诠释是文化继承的基本要求
 - ②促进不同艺术的融通能为文化开拓发展新天地
 - ③传统文化只有在现代性的展示中才能焕发生机
 - ④让中华优秀传统文化“活”起来需要坚持推陈出新
- A. ①② B. ①③ C. ②④ D. ③④

20. 1921 年,中国共产党的先驱们创建了中国共产党,形成了“坚持真理、坚守理想,践行初心、担当使命,不怕牺牲、英勇斗争,对党忠诚、不负人民”的伟大建党精神,这是中国共产党的精神之源。我们今天继续弘扬伟大建党精神的意义在于

- ①坚定历史自信,更好地增进党的团结统一
 - ②传承红色基因,赓续共产党人的精神血脉
 - ③厚植家国情怀,铸牢理想信念的物质根基
 - ④推进理论创新,丰富建党精神的基本内涵
- A. ①② B. ①④ C. ②③ D. ③④

21. 在玉米等农作物中,自然光合作用的淀粉合成与积累涉及 60 多步生化反应以及复杂的生理调控。经过多年研究,我国科学家采用通过耦合化学催化和生物催化模块体系,成功构建出一条从二氧化碳到淀粉合成只有 11 步反应的人工途径。这是人类在实验室中首次实现了从二氧化碳到淀粉分子的全合成,使淀粉生产从农业种植模式向工业车间生产模式转变成为可能。这表明

- ①意识的主动创造性能将自在事物变成人为事物
- ②深入把握客观规律能推动人们更好地改造自然
- ③培养创新精神和实践能力要敢于突破成规陈说
- ④正确发挥主观能动性能够摆脱客观条件的制约

A. ①③ B. ①④ C. ②③ D. ②④

22. 2022年1月17日,习近平在2022年世界经济论坛视频会议中指出,世界总是在矛盾运动中发展的,没有矛盾就没有世界。纵观历史,人类正是在战胜一次次考验中成长、在克服一场场危机中发展。我们要在历史前进的逻辑中前进、在时代发展的潮流中发展。这要求我们

- ①抓住关键时机,重构历史前进逻辑
- ②把握发展趋势,在危机中孕育新机
- ③遵循固有联系,创造时代发展潮流
- ④创造有利条件,沉着应对化危为机

A. ①③ B. ①④ C. ②③ D. ②④

23. 2022新年伊始,在第20届女足亚洲杯赛场上,中国女足面对比自己强大的日、韩女足,表现出夹缝求生的意志,绝境中爆发出涅槃重生的气魄,时隔16年再次获得冠军,为祖国赢得了荣誉,也得到了祖国和人民的尊重和喜爱。这表明

- ①成就一番事业需要坚定的理想信念作为支撑
- ②实力就是底气,成就辉煌人生需要卓越能力
- ③劳动是人的存在方式,奋斗能创造精彩人生
- ④社会提供的客观条件是实现人生价值的基础

A. ①② B. ①③ C. ②④ D. ③④

24. 周惠王欲废长立幼,太子姬郑寻求齐桓公帮助。齐桓公率七国诸侯共同拥戴,姬郑顺利继位,即周襄王。后来周襄王还派代表参加了齐国组织的葵丘会盟。这反映出当时

- A. 等级制度名存实亡
- B. 尊卑观念遭到破坏
- C. 权力秩序受到冲击
- D. 礼尚往来风气浓厚

25. 汉朝建立后,一方面继承秦代官府的公田,一方面通过罚没商人田产、开垦荒地、占有无主土地等方式大量扩充国有土地,并设置专门机构对公田进行管理。这些做法

- A. 加速了个体小农经济的破产
- B. 有利于保障朝廷的粮食安全
- C. 体现了精耕细作的生产方式
- D. 有利于强化基层社会的管理

26. 据《唐六典》记载,唐军的甲制共有13种,其中明光铠、光要铠、细麟铠、山文铠、乌锤铠和锁子甲都是铁甲,皮甲、木甲、白布、皂娟、布背,则是以制造材料命名(如图3)。这反映出当时

- A. 新兴手工业部门涌现
- B. 官营手工业实力雄厚
- C. 军队战斗力大大增强
- D. 新式兵种类型的增加

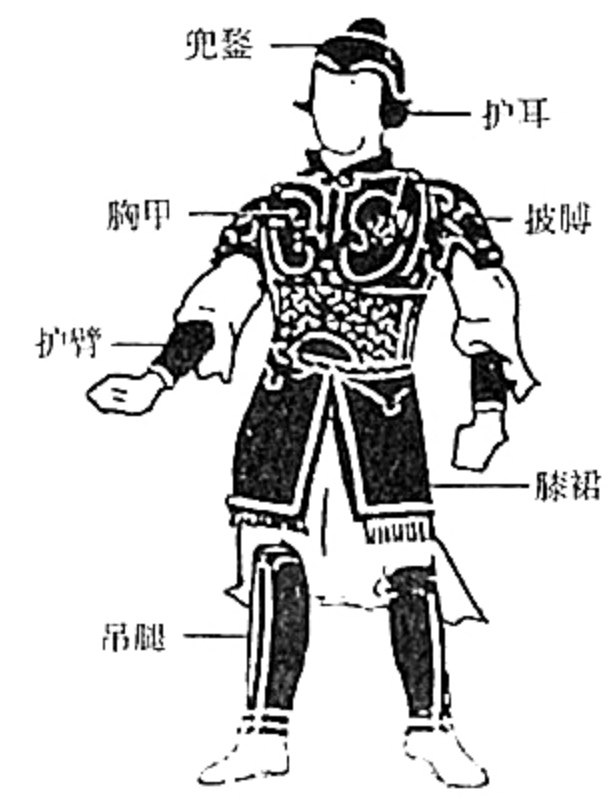


图3 唐朝后期士兵装束图

27. 王夫之喜欢用阴阳五行的变化来阐发自己的学说,如“春夏为生,为来,为伸;秋冬为杀,为往,为屈”等。这体现出王夫之哲学思想的

- A. 思辨性
- B. 辩证性
- C. 神秘性
- D. 先验性

28. 1873年,福州船政局开始由中国人自行仿照轮船,并培养出了10余名能够担任厂长并指挥制造的人才、300余名能够按图承担各项工作的艺徒和工匠,进而于1874年遣散聘用的所有洋员和洋匠。这一举措

- A. 降低了企业运行的成本
- B. 消除了顽固势力的阻挠
- C. 中断了师夷长技的进程
- D. 反映了技术自主的实现

29. 1923年11月,孙中山告诫国民党员:“民生主义与共产主义实无别也”“我国革命向为各国所不乐闻,故尝助反对我者以扑灭吾党,所望为同情只有俄国及受屈之国家及受屈之人民耳。”其意在

- A. 明确反帝目标
- B. 转变革命性质
- C. 壮大革命阵营
- D. 服膺社会主义

30. 20世纪40年代,华北各抗日根据地掀起挖道沟运动,使华北平原从“道路纵横”变为“沟道纵横”。仅冀中、冀南所挖道沟的总长度就已超过了历代长城的总长度。这一运动

- A. 改变了华北的基本地貌特征
- B. 展现了中共的社会动员能力
- C. 保证了敌后战场的军事胜利
- D. 促进了根据地农业迅速发展

31. 图4为创作于1981年的宣传画《创优质产品为生活增添锦绣》。作为史料,该作品可以反映当时

- A. 企业活力的明显增强
- B. 企业经营方式的变化
- C. 经济发展模式的改变
- D. 改善民生的政策导向



图4

32. 罗马共和国早期的法律规定,“家属终身在家长权的支配下”“纵使子孙担任了国家高级公职的亦同”。到帝国初期,家子在身份、婚姻、财产、行为等方面获得了独立的权利。这一变化表明,古罗马

- A. 公民获得同等的政治权利
- B. 公民个人成为独立的法律主体
- C. 公职人员任用由家长决定
- D. 公民个体意识消融于群体之中

33. 在1857~1858年的经济学手稿中,马克思强调社会主义是法国大革命所发现的原则的彻底发展。恩格斯进一步说,社会主义是18世纪启蒙学者和法国大革命所提出的各种原则的彻底发展。马恩的论述主要基于,启蒙运动和法国大革命

- A. 对自由与平等的高度重视
- B. 催生了科学社会主义理论
- C. 对封建专制批判最为彻底
- D. 建立了无产阶级专政政权

34. 据统计,苏俄农业产值在工农业总产值中的比重,由1913年的57.9%上升到1920年的78.1%,个体农民和手工业者在总人口中的比重,由1913年的66.7%上升到1920年的70%。造成这一状况的主要原因是

- A. 农民生产积极性高涨
- B. 战争中断了工业化建设
- C. 特殊经济政策的刺激
- D. 西方国家对苏俄的封锁

35. 二战后,美国军方为好莱坞制作电影提供军事基地、武器装备,甚至提供技术指导和群众演员。美国电影史学家劳伦斯·休德所列不完整的清单显示,从1949年到1969年期间,美国国防部协助好莱坞拍摄的电影不少于226部。美国军方此举旨在

- A. 消耗过剩的军事物资
- B. 提高军事类电影制作水平
- C. 丰富战后的文化生活
- D. 使电影符合意识形态要求

二、非选择题:共160分。第36~42题为必考题,每个试题考生都必须作答。第43~47题为选考题,考生根据要求作答。

(一)必考题:共135分。

36. (24分)阅读图文材料,完成下列要求。

纺织服装业按生产工艺分为纺纱工业、织布工业、针织工业、非织造工业、印染工业、服装工业等。乌兹别克斯坦农牧业和采矿业发达,经济结构单一,出口产品以棉花、铜矿石等农矿产品为主。长期以来,该国纺织服装业以纺纱工业为主体,受地缘交通制约,产品出口时间成本和运输成本较高。2019年,该国制定政策,强调加大对纺织服装业的投资,凸显纺织服装业在经济改革中的重要地位。图5示意乌兹别克斯坦地理位置。

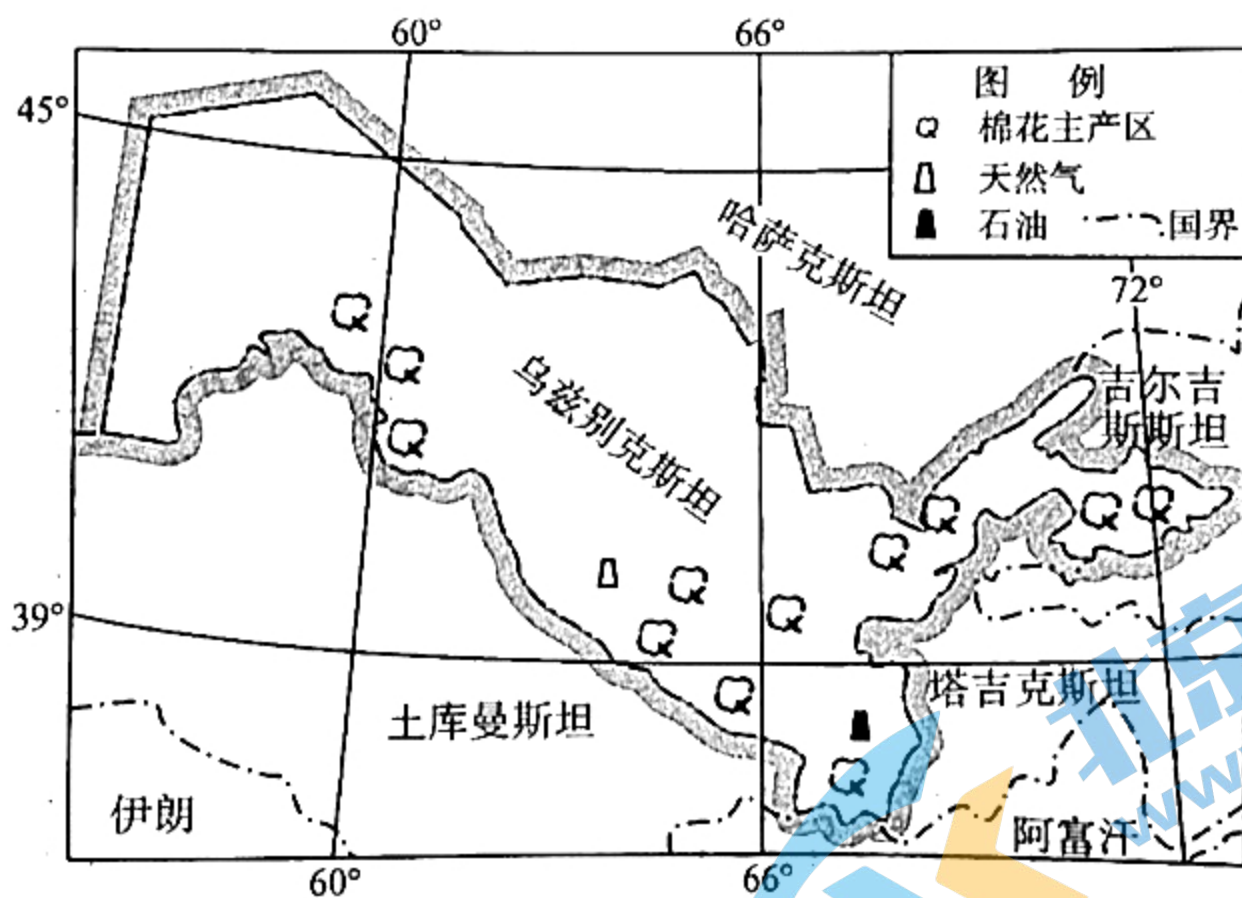


图5

(1)简述该国发展纺织工业的资源优势。(6分)

(2)分析该国纺织服装业长期以纺纱工业为主的原因。(6分)

(3)说明大力发展纺织服装业对该国社会经济发展的意义。(6分)

(4)从市场角度,为该国纺织服装业发展提出合理建议。(6分)

37. (22分) 阅读图文材料, 完成下列要求。

黑颈鹤为国家一级重点保护鸟类, 主要栖息在淡水湿地, 性情胆小, 反抗天敌与保护幼鸟的能力弱; 不善游泳, 利用长喙在浅水或泥土中摄食植物茎叶、昆虫、鱼、蛙等。每年10月中下旬, 黑颈鹤结群飞至青藏高原南部和东南部越冬, 南木林县湘河下游地区(图6)是黑颈鹤越冬的重要场所。黑颈鹤在湘河下游的夜宿地主要分布于河口区域四周环水的沙洲和河道浅水区域, 水深不超过30cm。湘河水利枢纽工程是国家重点水利工程, 工程建设引起的河流流量变化(图7), 对黑颈鹤的夜宿地产生了一定影响。



图6

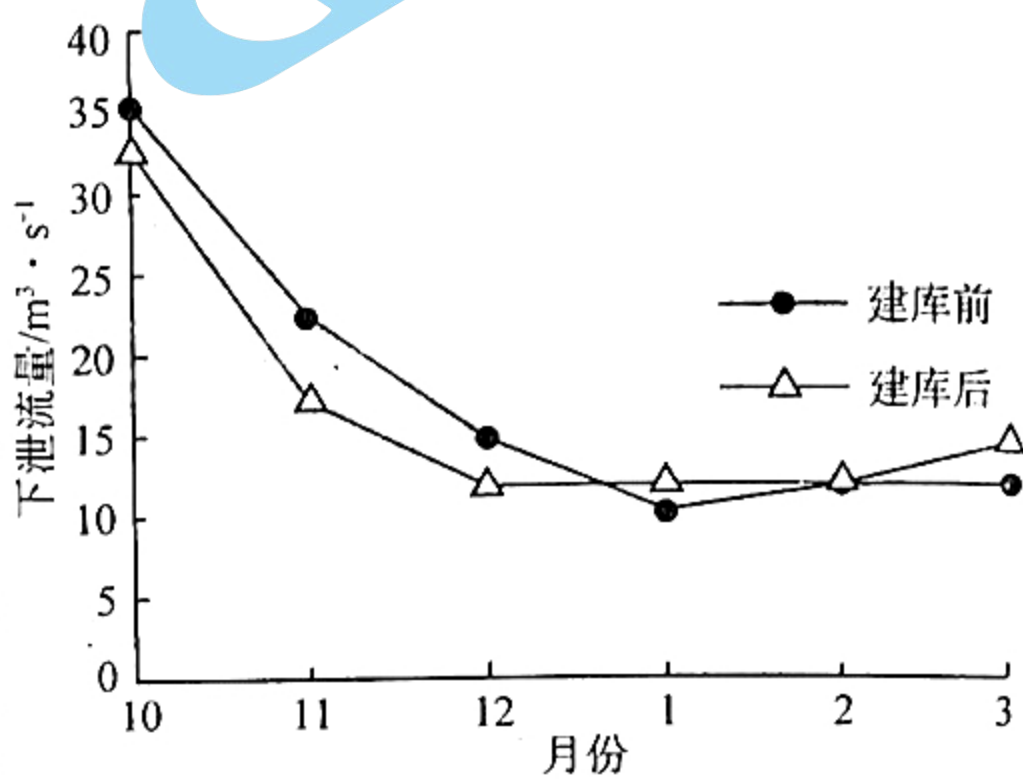


图7

- (1) 分析湘河下游地区成为黑颈鹤重要越冬场所的自然条件。(8分)
- (2) 说明黑颈鹤夜宿地选择在四周环水的沙洲和河道浅水区的原因。(8分)
- (3) 推测湘河水利枢纽工程对黑颈鹤夜宿地的影响。(6分)

38. (14分) 阅读材料, 完成下列要求。

M市种植枣树已有上千年的历史。但随着市场经济的发展, 当地的枣因为品种杂、品质差受到同类产品的冲击, 滑入了“种不出好枣、卖不出好价”的低谷。当地相关部门决定从“把传统农业改造成现代农业”入手, 振兴枣业。

该市以省果树研究所以及几所农业大学为技术支撑, 培育了40余个新品种, 推出土壤改良计划, 让土壤有机质含量增高。改变一家一户种植的传统模式, 成立了几十个专业合作社, 进而组成联社。在联社的组织下, 统一实行数字化管理, 通过物联网传感器, 实时监控温度、湿度和土壤墒情等环境情况, 实现自动测温、自动施肥、智能施肥。打造智慧云平台, 将电商、物流、供应商、收购商等聚集到一个平台, 并开展各种线上促销活动, 打响枣乡品牌。引进和培育枣产品深加工企业, 通过技术革新, 开发出枣脯、枣茶、枣蜜、枣醋等八大系列20多种产品。规划建设千亩园、万亩林枣乡旅游景区, 使产业与旅游观光相结合, 打造特色精品旅游线路。

结合材料和经济生活知识, 说明科技是如何赋能该市枣产业提档升级的。(14分)

39. (12分) 阅读材料, 完成下列要求。

习近平总书记指出, 要坚持和完善人民代表大会制度, 加强和改进新时代人大工作, 不断发展全过程人民民主。

“建立基层立法联系点制度, 推进立法精细化”是党对加强新时代立法工作提出的新要求。2015年7月以来, 全国人大常委会在全国设立了基层立法联系点22个, 覆盖全国2/3的省份, 辐射带动地方人大设立基层立法联系点4700多个。“个人信息处理者应当提供便捷的撤回途径”“学校、幼儿园周边不得设置营业性娱乐场所、酒吧、网吧等不适宜未成年人活动的场所”……在法律草案的立项、起草、调研、审议、评估、宣传、实施等环节, 基层立法联系点“接地气”地听取基层群众的意见建议, 并把人民群众的诉求“原汁原味”反馈给国家立法机关作研究吸纳的参考。截至2021年10月, 全国人大常委会法工委基层立法联系点先后就126部法律草案、年度立法计划等征求基层群众意见建议7800余条, 其中2200余条意见建议被不同程度采纳吸收。

建立基层立法联系点制度是推进全过程人民民主的生动实践。结合材料和政治生活知识对此加以说明。(12分)

40. (26分) 阅读材料, 完成下列要求。

奥林匹克运动承载着人类对和平、团结、进步的共同追求。今天, 它已经远远超出体育竞技范畴, 成为全人类的文化盛会。

材料一 2022年春节, 北京冬奥会吸引了全世界的目光。冬奥场馆、会徽、吉祥物、奖牌等, 随处可见中国传统元素。开幕式上, 充满中国韵味的“二十四节气”创意倒计时影像、“黄河之水”幻化出的“冰雪五环”、象征团结共赢的“大雪花”惊艳了世界。来自中国大山里的孩子们用希腊语完美演绎《奥林匹克圣歌》, 由19首各国名曲串烧组成的运动员入场式背景音乐, 也火出了圈。绿色、共享、开放、廉洁的办奥理念, 生态修复、协同发展、赛后利用的多重考量, 创造了一个个奇迹, 兑现了对全世界的庄严承诺。这场简约、安全、精彩的奥运盛会为冰雪健儿们提供了超越自我的舞台, 努力在各国之间建立相互沟通的平台, 让本届冬奥会成为百年冬季奥运史上新的里程碑。

材料二 赛场内, 奥运健儿们争金夺银、如火如荼; 赛场外, 吉祥物冰墩墩爆红网络。软萌可爱的大熊猫, 是国际上接受程度比较高的中国元素。设计者摆脱了传统的元素思维运用系统思维, 摒弃了手绘、水墨等传统方式运用三维技术进行创作, 把国家速滑馆“冰丝带”扣到了“冰墩墩”的头盔上, 流动的色彩线条象征冰雪运动的赛道和5G高科技。整体造型像航天员, 寓意创造非凡探索未来, 体现了追求卓越、引领时代以及面向未来的无限可能。大熊猫覆盖着冰晶外壳, 体现了冬奥冰雪主题; “墩墩”意喻敦厚、健康、活泼、可爱, 契合熊猫的整体形象, 象征着冬奥会运动员强壮的身体, 坚韧的意志和鼓舞人心的奥林匹克精神。

(1) 结合材料一和文化生活知识, 说明这场惊艳世界的冰雪之约所具有的文化意义。(10分)

(2) 结合材料二并运用创新意识的知识, 分析冰墩墩“一墩难求”的原因。(12分)

(3) 第31届世界大学生夏季运动会将于2022年6月26日至7月7日在成都举行, 需要大量志愿者。如果你是一名招募者, 请你列两条吸引青年人参加志愿服务的理由。(4分)

41. (25分) 阅读材料, 完成下列要求。

材料一 周代始筑“大道”用于王室同诸侯的联系。秦并六国后大修驰道, 推行“车同轨”。唐代以京城长安为中心修筑驿道, 最盛时全国共设驿站 1639 个, 各驿站建有驿舍, 配有快马、驿驴、驿船和驿田。元代疆域辽阔, 各种军事行动频繁, 驿道交通网络规模更大, “人迹所及, 皆置驿传, 使驿往来, 如行国中”。清代所构建的驿道网络比较重视边疆地区, 分别于东北、北部、西北和西南等地区陆续开辟许多新的驿路, 构建出历史上效率最高、驿路分布最广、组织也最为复杂的驿道交通体系。

——据中国公路交通史编审委员会《中国古代道路交通史》

材料二 洋务派于 1881 年开始修建唐山至胥各庄铁路, 揭开了中国自主修建铁路的序幕。甲午战争后, 列强纷纷攫取中国的铁路权益, 在华北和东北修建了一批铁路。到 1911 年, 共修铁路约 9400 公里, 其中帝国主义控制和经营的约占 80%。南京国民政府前期, 以发展经济和加强国防为目的, 在长江流域修建了一些铁路。国民政府西迁重庆后, 在大西南修建了几条铁路。

——摘编自金士宣《中国铁路发展史(1876—1949)》

材料三 截至 2018 年底, 全国铁路营业里程达到 13.2 万公里以上, 比新中国成立时的 2.2 万公里增加了 11 万公里, 其中高铁 2.9 万公里以上。2018 年, 铁路日均开行旅客列车 8000 多列, 全年完成旅客发送量 33.7 亿人次; 日均开行货物列车 2 万列, 全年完成货物发送量 40.22 亿吨。到 2018 年, 有 139 个城市拥有至少一个高铁新城。

——据国家发改委等联合印发《中长期铁路网规划》(2016 年)

(1) 根据材料一并结合所学知识, 概括指出我国古代驿道交通发展的特点。(8 分)

(2) 根据材料二、三并结合所学知识, 指出新中国成立后铁路事业发展相对近代的突出变化, 并说明新中国成立后铁路事业发展的有利条件。(10 分)

(3) 综合以上分析, 说明道路交通对人类社会的意义。(7 分)

42. (12 分) 阅读材料, 完成下列要求。

材料 蔗糖原产于亚洲, 后经阿拉伯人传入欧洲。直到公元 11 世纪都还很少有欧洲人知道蔗糖的存在。16 世纪, 西班牙人和葡萄牙人在美洲使用黑人奴隶种植甘蔗和制作蔗糖。一个世纪后, 法国和英国成为了西方世界最大的蔗糖制造者和出口者。到 17 世纪中期, 英格兰的贵族和富翁们已经嗜糖成癖。17 世纪末, 喝加糖红茶逐渐成为英国上层社会流行风尚。最迟到 19 世纪初, 每一个英格兰人的日常生活里, 蔗糖已经成为一种必需品——尽管价格昂贵。19 世纪中期, 随着自由贸易运动的巨大成功, 糖价急降。工人家庭普遍以加糖红茶作为比咖啡更加便捷的早餐饮品。人们不仅在茶和咖啡中加糖, 其他食品尤其是谷物食品中, 也逐渐加入越来越多的糖。越是贫穷的阶层, 廉价的糖就越重要, 消费也越多。到 20 世纪初, 蔗糖为英国人的日常饮食提供了近 1/5 的热量。

——据[美]西敏司《甜与权力——糖在近代历史上的地位》

根据材料并结合所学知识, 拟定一个论点, 并加以阐述。(12 分)(要求: 论点明确, 持论有据, 论证充分, 表达清晰。)

(二) 选考题: 共 25 分。请考生从 2 道地理题、3 道历史题中每科任选一题作答。如果多做, 则每科按所做的第一题计分。

43. (10 分)【地理——选修 3: 旅游地理】

“沙漠之城”项目位于西班牙首都马德里近郊原本一块废弃用地上, 项目占地约 5000 平方米, 种植了 400 多种来自世界各地的旱生植物(图 8), 成为欧洲最大的仙人掌与多肉植物花园。建筑采用了太阳能光伏玻璃、地热能、水回收及太阳能控制等多种技术, 使其成为节能环保的典范。经营者结合景观艺术、教育与环境可持续发展等议题, 力图将其打造成欧洲最重要的仙人掌展览与教育据点。



图 8

分析该项目目标定位的合理性。(10 分)

44. (10 分)【地理——选修 6: 环境保护】

曹杨环浜地处上海市腹地, 是一条环形封闭水道, 全长 2208m, 宽 8~14m, 水深 0.5~1.5m。沿途人口密度和建筑密度极高, 过去大量城市雨污和垃圾注入, 水体发黑发臭严重, 环境污浊不堪。2003 年以来, 当地在坎埂缺失岸带补修坎埂; 在适宜断面修建高度适中的隔水坝并设置低扬程大流量水泵将隔水坝一侧的浜水连续抽排至另一侧, 形成重力循环流。通过治理, 环浜水体水质逐渐改善, 生态明显好转。

分析补修坎埂、修建隔水坝并抽排浜水等措施对提高环浜水质的作用。(10 分)

45. (15 分)【历史——选修 1: 历史上重大改革回眸】

材料 东汉初年, 战将以其军功有较高的话语权, 甚至可以改变三公人选, 有的战将还不守律法, 胡作非为。建武六年, 刘秀用亲信取代功臣指挥中央军, 罢省郡国都尉官、复员地方军队、并省地方郡县; 十二年, 开始大规模地剥夺中央军功阶层官职; 十八年, 废除在地方上集军政大权于一体的州牧制度, 复置刺史。刘秀对主动请辞的功臣, 加大分封规模; 对被剥夺官职的功臣则保证高爵厚禄; 对继续任职的功臣则不予奖励。纵观改革过程, 刘秀跟功臣一直“和睦”相处。同时, 他还选拔任用了大量儒法兼通的文吏, 以弥补功臣离职后的空缺。他对儒家教育大力支持, 使东汉的经学发展达到辉煌顶峰。

——据赵瑞军《刘秀“退功臣而进文吏”研究》

(1) 根据材料并结合所学知识, 指出刘秀“退功臣而进文吏”取得成功的原因。(8 分)

(2) 根据材料并结合所学知识, 简要评价刘秀的“退功臣而进文吏”改革。(7 分)

46. (15分)【历史——选修3:20世纪的战争与和平】

材料 1957年,英国政府声称,未来英国的国防只能建立在大规模氢弹报复的基础上。这加重了人们对核战争的恐惧。1958年1月,英国反核活动分子经过商议,决定成立一个全国性的反核新组织——核裁军运动,并以执行委员会为运动的指挥中心。其目的是要求英国政府倡议停止军备竞赛,减少核危险。2月,执行委员会在伦敦举行第一次集会,有5000人出席。随后又组织了示威性进军,吸引了1万多名活动分子参加,到1960年更是高达10万人。同时还组织了集会、辩论会或晚会,宣传运动的宗旨:要求英国退出北约,与第三世界国家合作。到1961年,地方性的和平反核组织增加到450个左右。1962年后,核裁军运动一些领袖人物相继退出,公众的反核热情逐步消散。

——据熊伟民《1958—1964年的英国核裁军运动》

(1)根据材料,概括指出英国核裁军运动发展的特点,并简析其兴起的背景。(9分)

(2)根据材料并结合所学知识,简要评价英国的核裁军运动。(6分)

47. (15分)【历史——选修4:中外历史人物评说】

材料 罗荣桓元帅是我军政治工作者的优秀代表。土地革命时期,罗荣桓重点从解决打骂士兵和枪毙逃兵的问题入手。他深入连队,用阶级兄弟的观点融洽官兵关系。抗战时期,罗荣桓争取开明抗日武装、打掉反共地主武装,挤走顽固派县长。他善于在军事斗争中结合政治攻势,如普遍采用记“善恶录”的办法争取伪军,并利用伪军家属进行“唤子索夫”运动。罗荣桓还领导了对日军的争取和瓦解工作,组建了“日本人民解放同盟”。解放战争时期,部分伤员居功自傲违反群众纪律,罗荣桓将批评他们的“伤病员代表大会”改成“荣誉军人代表大会”,调整了伤员情绪,化解了矛盾。

——摘编自黄瑶《元帅传记丛书:罗荣桓元帅》

(1)根据材料并结合所学知识,概括罗荣桓元帅政治工作的特点。(7分)

(2)根据材料并结合所学知识,指出罗荣桓元帅政治工作取得巨大成就的原因。(8分)

关于我们

北京高考在线创办于 2014 年，隶属于北京太星网络科技有限公司，是北京地区极具影响力的中学升学服务平台。主营业务涵盖：北京新高考、高中生涯规划、志愿填报、强基计划、综合评价招生和学科竞赛等。

北京高考在线旗下拥有网站门户、微信公众平台等全媒体矩阵生态平台。平台活跃用户 40W+，网站年度流量数千万量级。用户群体立足于北京，辐射全国 31 省市。

北京高考在线平台一直秉承 “精益求精、专业严谨” 的建设理念，不断探索 “K12 教育+互联网+大数据” 的运营模式，尝试基于大数据理论为广大中学和家长提供新鲜的高考资讯、专业的高考政策解读、科学的升学规划等，为广大高校、中学和教科研单位提供 “衔接和桥梁纽带” 作用。

平台自创办以来，为众多重点大学发现和推荐优秀生源，和北京近百所中学达成合作关系，累计举办线上线下升学公益讲座数百场，帮助数十万考生顺利通过考入理想大学，在家长、考生、中学和社会各界具有广泛的口碑影响力

未来，北京高考在线平台将立足于北京新高考改革，基于对北京高考政策研究及北京高校资源优势，更好的服务全国高中家长和学生。



微信搜一搜

北京高考资讯

官方微信公众号: bjgkzx

官方网站: www.gaokzx.com

咨询热线: 010-5751 5980

微信客服: gaokzx2018

关注北京高考在线官方微信: [北京高考资讯\(微信号:bjgkzx\)](https://www.gkzxx.com), 获取更多试题资料及排名分析信息。