

高三历史

考生须知

1. 考生要认真填写考场号和座位序号。
2. 本试卷共 8 页,分为两部分,第一部分为选择题,22 个小题(共 44 分);第二部分为非选择题,三道大题(共 56 分)。考试时间 90 分钟。
3. 试题所有答案必须填涂或书写在答题卡上,在试卷上作答无效。第一部分必须用 2B 铅笔作答;第二部分必须用黑色字迹的签字笔作答。
4. 考试结束后,考生应将试卷和答题卡放在桌面上,待监考员收回。

第 I 卷 选择题(共 44 分)

一、选择题(本大题共 22 小题,每小题 2 分,共 44 分。每小题四个选项中只有一项符合题目要求,请将正确答案填涂于机读卡相应位置。)

1. 西周时期,对于新封的诸侯,周王除了授予土地及人民之外,还要赏赐给大量的宝器和典章图册等等。这一做法有利于
 - A. 周朝文化的传播
 - B. 中央集权的加强
 - C. 官僚政治的形成
 - D. 儒家伦理的认同
2. 史料是人们了解过去、认识历史的重要依据和基础。下列对史料的认识,结论正确的是

	史料	结论
A	1899 年甲骨文被发现,此后殷墟、陕西、山东等地出土了大批刻有文字的龟甲、兽骨	甲骨文出土于长江流域,史书中有关夏朝和商朝的记载,得到甲骨文考古发掘的验证
B	湖北云梦睡虎地秦墓发掘竹简 1000 余枚,大部分记载的是秦朝的法律条文和相关解释	是研究秦朝法律的出土文献史料
C	甘肃天水放马滩西汉墓出土的纸地图	是印证蔡伦改进造纸术的实物史料 X
D	梁启超撰写《戊戌政变记》,详细论述了戊戌政变的发起与终结,分析了戊戌政变的原因	当事人记载的历史事件完全可信

3. 下列历史现象出现在同一朝代的是

- ①“凡市,以日午击鼓三百声,而众以会。”
- ②“奉长安文化为中心,仰东南财赋以存立。”
- ③“水旱从人,不知饥馑,时无荒年,天下谓之天府也。”
- ④“今棉之为用,可以御寒,可以生暖,盖老少贵贱无不赖之。”

A. ①②

B. ②③

C. ③④

D. ①④

4. 《簪花仕女图》为唐代画家周昉所绘,描绘贵族妇女春夏之交赏花游园的情景。



画中人物体态丰腴,姿态优雅,有人认为这是唐代“曲眉丰颊”画风的经典之作;有人则认为该画印证了唐代贵族生活奢靡的事实。上述不同认识说明

- A. 作品真实地再现出了大唐的风韵 B. 历史事实难以捉摸无法研究
C. 人物画以贵族女性生活题材为主 D. 历史研究角度影响历史阐释
5. 陈寅恪说:“华夏民族之文化,历数千载之演进,造极于赵宋之世。”下列与该观点相关的有

- ①“一法度衡石丈尺。车同轨。书同文字。”
②“常作二铁板,一板印刷,一板已自布字……更互用之,瞬息可就。”
③“今世用人,大率以文词进。……转运使,文士也;知州,文士也。虽有武臣,盖仅有也。”
④“是非之心,不待虑而知,不待学而能,是故谓之良知。”

- A. ①② B. ③④ C. ②③ D. ①④

6. 钱穆指出:“王安石的新法……之招人反对,根本上似乎还含有一个新旧思想的冲突……亦可说是两种态度之冲突。此两种态度,隐约表现在南北地域的区分上。新党大多多南方人,反对派则大率是北方人。”据此推断

- A. 经济的发展程度影响政治观念 B. 变法触犯了大地主大官僚利益
C. 变法措施加重了北方人的负担 D. 变法集团内部出现了分裂倾向

7. 战国时期荀子吸收法家学说,倡导“礼法并用”。汉代董仲舒吸收法家、道家、阴阳家学说,提出新儒学。宋代儒学大家糅合佛、道思想,创立理学。据此可知,儒学在古代中国经久不衰的原因是

- A. 国家统一的良好局面
B. 小农经济的长期主导
C. 封建帝王的大力推崇
D. 儒学自身的趋时更新

8. 宋朝前期,我国农业领域出现了一些新的现象,与右图相符的是

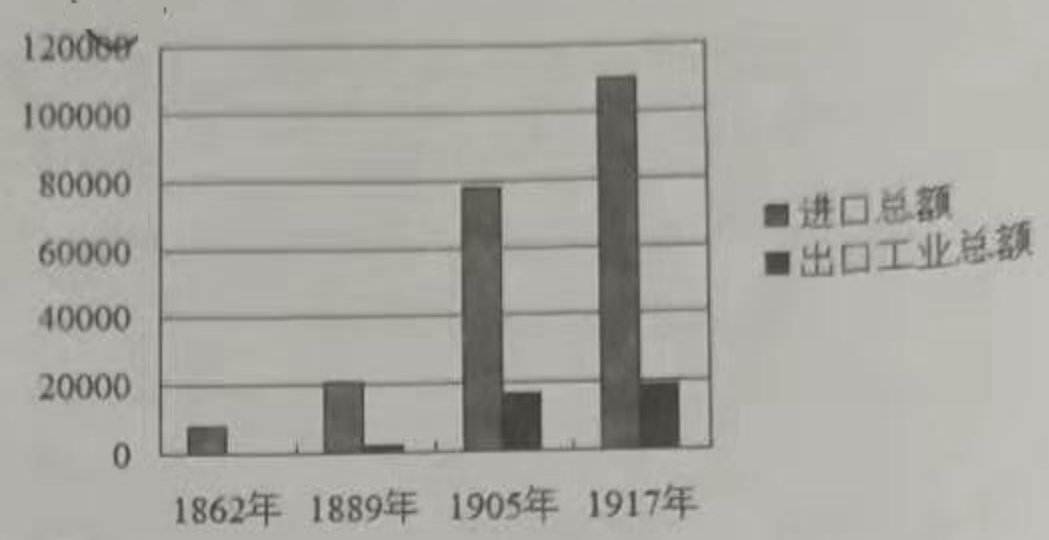
- A. 农产品长途贩运大量进入市场
B. 高产作物带动了经济重心南移
C. 外来作物推广提高粮食总产量
D. 农耕文明受到前所未有的冲击



9. 1862年京师同文馆成立时“应考者寥寥”。1867年,仅有98人报名,录取30人,最终到馆只有10人。而(1885年的招考异常顺利,报考者达394人,经初试、复试,最后录取到馆达108名。这一变化反映了

- A. 教育救国成为社会共识
- B. 民主科学思想已得到广泛传播
- ~~C. 清政府废除了科举制度~~
- D. “西用”思想的社会基础扩大

10. 右图为近代中国进出口贸易数据统计情况(单位:万两)。据此可知,当时中国



- ① 出口以轻工业产品为主
 - ② 对外贸易逆差逐步缩小
 - ③ 与世界市场联系日益密切
 - ④ 民族工业有一定的发展
- A. ①② B. ③④ C. ①③ D. ②④

11. 歌曲反映了时代的主题、风貌。正确反映右图所示时代的歌曲是

- A. 《义勇军进行曲》
- B. 《国民革命歌》
- C. 《解放区的天》
- D. 《春天的故事》



12. “延安的窑洞有马克思主义”。下表中的文章、著作都是毛泽东在延安时期所创作,表中空白处应为

序号	文章、著作名称
1	
2	《中国革命和中国共产党》
3	《新民主主义论》
4	《论联合政府》

- ~~A. 《湖南农民运动考察报告》~~
- B. 《星星之火,可以燎原》
- C. 《论持久战》
- D. 《论人民民主专政》

13. 20世纪50年代,拖拉机是年画的重要题材,寄托着劳动人民的情感和憧憬。对右图理解正确的是

- ~~A. 反映新中国实现了农业生产机械化~~
- ~~B. 展现了“大跃进”时期生产建设热潮~~
- C. 描绘了人民公社化运动的巨大成就
- D. 反映我国农业生产力水平有所提高



1955年创作的年画《拖拉机到咱社来代耕了》

14. 20世纪60年代前期,面对日趋紧张的国际形势,党中央作出重大战略决策,把全国划分为一、二、三线,将建设重点放在西南、西北。1965年,开始了以成昆、湘黔铁路,攀枝花、酒泉钢铁厂和重庆工业基地为主的铁路、冶金和其他重工业建设。这一战略决策的作用是

- ①有利于改善国民经济布局 ②提高了国家的国防建设能力
③推动中西部地区社会发展 ④初步奠定了我国工业化基础

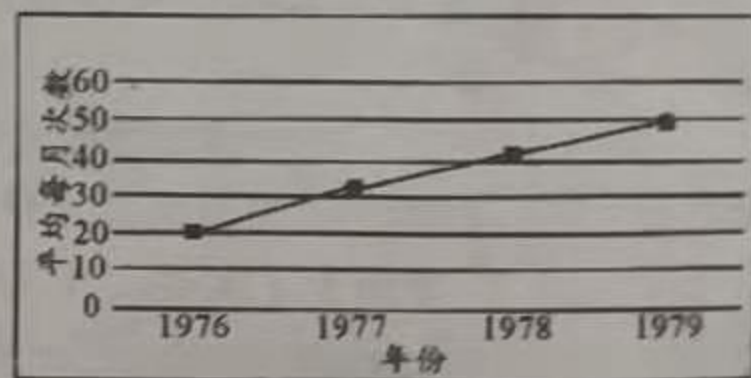
A. ①②③ B. ②③④ C. ①②④ D. ①③④

15. 为庆祝中华人民共和国成立70周年,由中央宣传部、中央党史和文献研究院等共同摄制了二十四集文献专题片《我们走在大路上》,全景式展现新中国风雨兼程、砥砺前行伟大历程。下表摘引了一部分目录,根据所学判断,表中空白处应该是

第一集	新中国诞生
第二集	敢教日月换新天
第三集	
第六集	激情燃烧的岁月
第七集	艰辛探索
第八集	
第九集	改革春潮

- A. 改革开放谱新曲 神州腾飞 B. 大业奠基 伟大转折
C. 伟大转折 统一大业 D. 大业奠基 融入世界

16. 右图为中共中央和国务院派团出国考察、访问次数统计图,此图反映了我国在这一时期



- A. 形成了全方位对外开放的新格局
B. 推行以联合国为中心的多边外交
C. 为国家政策转型做准备
D. 外交原则逐步发生变化

17. 罗马法是世界史上内容最丰富的、体系最完善、对后世影响最广泛的古代法律。罗马成文法的起点是

- A. 《十二铜表法》 B. 《查士丁尼民法大全》
C. 《德国民法典》 D. 《论法的精神》

18. 16—19世纪初,西班牙侵入菲律宾后开辟了菲律宾与墨西哥之间的商业航线,被称为“马尼拉大帆船贸易”。此后中国的丝绸、瓷器等商品源源不断地输入拉丁美洲各地,美洲的白银至少有半数输往中国。“马尼拉大帆船贸易”

- A. 使世界贸易中心转移到中国 B. 使全球性的贸易联系加强
C. 成为大西洋贸易的典型模式 D. 使中国沦为列强原料产地

19. 14 世纪在意大利兴起的文艺复兴,经历了两个世纪的辉煌后开始在意大利衰落,运动的中心向北欧和西欧转移。这一现象出现的关键是

- A. 欧洲经济格局的变化
- B. 西欧普遍建立资本主义制度
- C. 印刷技术水平的提高
- D. 意大利和西北欧的频繁交往

20. 自然界和人类社会变化、发展的原因是人们一直在探讨的问题。某一时期出现了两个学说,“两个学说都发现了变化的原因在于斗争……(生存竞争)和阶级斗争。”这两个学说最终形成于

- A. 17 世纪早期
- B. 18 世纪中期
- C. 19 世纪中期
- D. 19 世纪末 20 世纪初

21. 一个稳定的中央地方关系,不仅决定了国家政治是否稳定,更决定了国家的兴衰。下列措施,目的在于加强中央政府权力的是

- A. 梭伦改革——“解负令”
- B. 俄国农奴制改革——“解放法令”
- C. 明治维新——“废藩置县”
- D. 戊戌变法——准许设立报馆、学会

22. 19 世纪末 20 世纪初,欧洲国内市场的消费地位日益重要。服装、化妆用品、家具等产品向工人阶级中扩散,推动了百货公司的出现和发展。出现这种情况的主要原因是

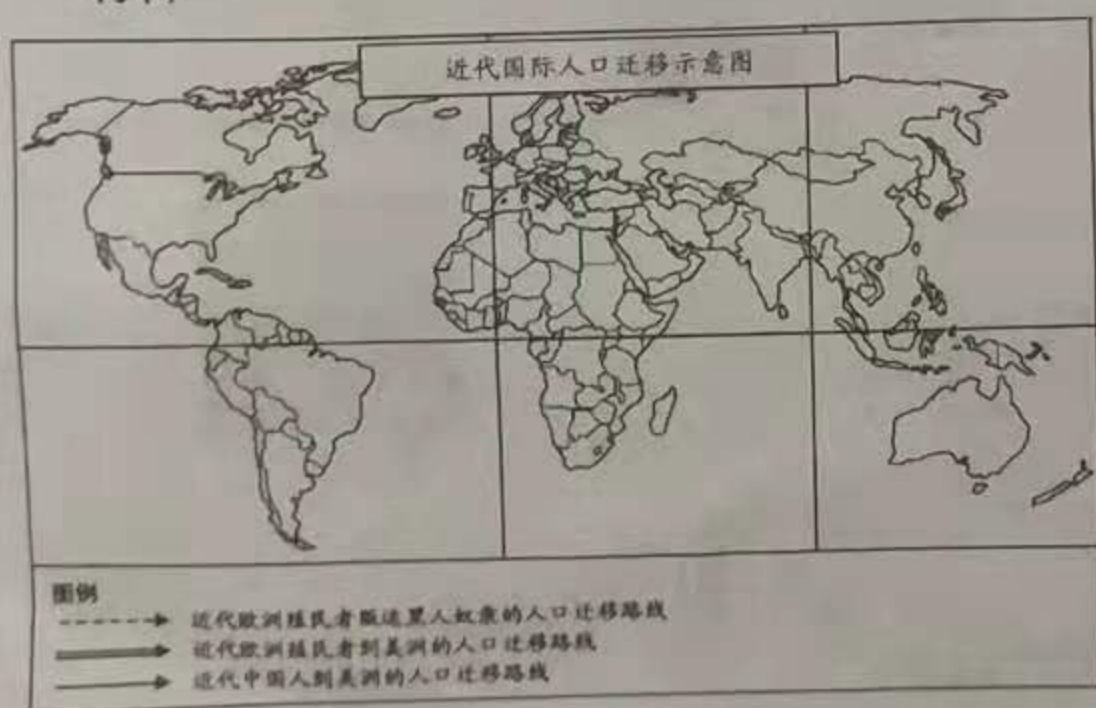
- A. 殖民掠夺积累了财富
- B. 欧洲贫富差距逐渐消除
- C. 城市化进程开始启动
- D. 第二次工业革命的推动

第 II 卷 非选择题(共 56 分)

二、非选择题(本大题共 3 小题,第 23 题 15 分,第 24 题 22 分,第 25 题 19 分,共 56 分)

23. (15 分) 殖民主义

材料一



“发现新大陆”后的 100 年间,美洲的土著居民印第安人人口减少了 90% 以上。为弥补劳动力的不足,16 世纪以后,殖民者开始从非洲掳掠、贩卖黑人奴隶到美洲。在此期间,很多欧洲人因为各种原因远涉重洋,来到美洲,使美洲白人数量大大增加。白人、黑人、印第安人以及他们之间的混血后代,

逐渐成为美洲大陆的主要居民。

19 世纪初,黑奴贸易受到限制,殖民者不得不寻找新的廉价劳动力。19 世纪中叶,中国等亚洲国家的劳工,被称为“猪仔”,远涉重洋,来到美洲。19 世纪 70 年代,加利福尼亚等地的华工人数已接近 50 万,加勒比群岛、秘鲁以及古巴等地,也有成千上万的华工。

(1) 依据材料一，在图中画出近代人口跨地域迁移的路线。(3分)

(2) 依据材料一及所学，概述材料一中人口跨地域迁移的影响。(6分)

材料二 奴隶贸易延续4个世纪之久，是非洲历史上一段最黑暗的时期。英国是18世纪最大的贩奴国。

1791年拉丁美洲的海地爆发黑人奴隶起义，反对法国殖民统治，1804年海地独立。英国在加勒比地区种植园的奴隶也不断造反。18世纪20年代，英国出现了诸如“自由”“平等”“慈善”等具有潜在反奴倾向的观念。其中一位哲人论述到：没有人天生就是奴隶，主人把奴隶当做自己的私有财产实际上是抢夺所致，而非权力所致。越来越多的人开始关注并参与到废奴运动中。

1787年，英国成立了“废除奴隶贸易协会”。1789年开始，政治家威廉·威尔福伯斯每年都向下议院提交取缔黑奴贸易的提案，向民众宣传非洲黑奴贸易的残暴恐怖。1807年英国议会通过了《废除奴隶贸易法案》。1833年英帝国废除了奴隶制。

(3) 依据材料二及所学，分析英国废除奴隶贸易的原因。(6分)

24. (22分) “中华民族”——从自在发展到自觉联合

材料一 春秋时期，齐、鲁、晋、郑等文化先进的中原诸侯自称为“中国”、“诸华”或“华夏”，居住在中原外缘的秦、楚、吴、越乃至燕等，则被称或自称为“夷狄”。随着秦、楚、吴、越等参与中原的争霸，不断交融，至战国，七雄并称“诸夏”，同列“中国”。

与春秋时代以前“夏夷之防”、华夷贵贱尊卑的观念不同，当梁襄王问孟子何以安定天下时，孟子答曰：“定于一”。荀子也提出“四海之内若一家”。

《史记》“天子称本纪，诸侯曰世家”。“十二本纪”记载的是从五帝(黄帝、颛顼、帝喾、尧、舜)夏商周秦到汉武帝。司马迁将原属戎狄之秦纳入“本纪”，让蛮夷之楚、吴、越进入“世家”，为蛮夷之“匈奴”、“南越”、“东越”、“朝鲜”、“西南夷”等立传。

《史记·秦本纪》：“秦之先，帝颛顼之苗裔孙曰女脩。”

《史记·楚世家》：“楚之先祖出自帝颛顼高阳。高阳者，黄帝之孙，昌意之子也。”

《史记·越王勾践世家》：“越王勾践，其先禹之苗裔，而夏后帝少康之庶子也。”

《史记·匈奴列传》：“匈奴，其先祖夏后氏之苗裔也，曰淳维。”

(1) 依据材料一，概括司马迁“华夷观”的内容，分析其“华夷观”形成的背景。(8分)

材料二 甲午战后,华夏中心主义衰落。维新派号召保国、保种、保教,主张“满汉平等”“合举国之民心”;立宪派主张“合族救国”。1902年,梁启超首次引入了现代意义上的“民族”一词,提出了“中华民族”这一现代观念,指出中华民族自始本非一族,实由多民族混合而成。民国成立后,孙中山将“驱除鞑虏”转变为“民族平等,五族共和”,希望“仿效美利坚民族的规模,把汉、满、蒙、藏、回五族同化成一个‘中华民族’,组成一个民族的国家”“使世界强国不敢轻视中国”。中国国民党“一大”宣言指出“国民党之民族主义,有两方面之意义:一则中国民族自求解放;二则中国境内各民族一律平等。”1940年,毛泽东提出“对外求中华民族的彻底解放,对内求中国各民族间的平等”。

(2) 依据材料二及所学,概括近代中国民族主义形成的特点。(6分)

材料三 1956—1966年,涌现出无数先进典型和英雄模范人物。1960年,石油工人王进喜参加大庆石油大会战,发出“宁肯少活20年,拼命也要拿下大油田”誓言,吃大苦,耐大劳,铸就了铁人精神。解放军好战士雷锋,在平凡的工作岗位上“甘当螺丝钉”,勇于奉献,乐于助人,1963年3月5日毛泽东在《人民日报》题词,发出“向雷锋同志学习”的号召。这一时期还涌现出李四光、钱学森、邓稼先、华罗庚等为代表的一批著名科学家,成为知识分子的杰出代表。

(3) 依据材料三,概括这一时期“先进典型和英雄模范人物”所体现的时代精神。依据材料三及所学,说明这些时代精神的影响。(8分)

(19分)历史解释是指以史料为依据,对历史事物进行理性分析和客观评判的态度、能力与方法。

材料一 中国文武制度,事事远出于西人之上,独火器万不能及,其故何由?……中国欲自强,则莫如学习外国利器;欲学习外国利器,则莫如覓制器之器。

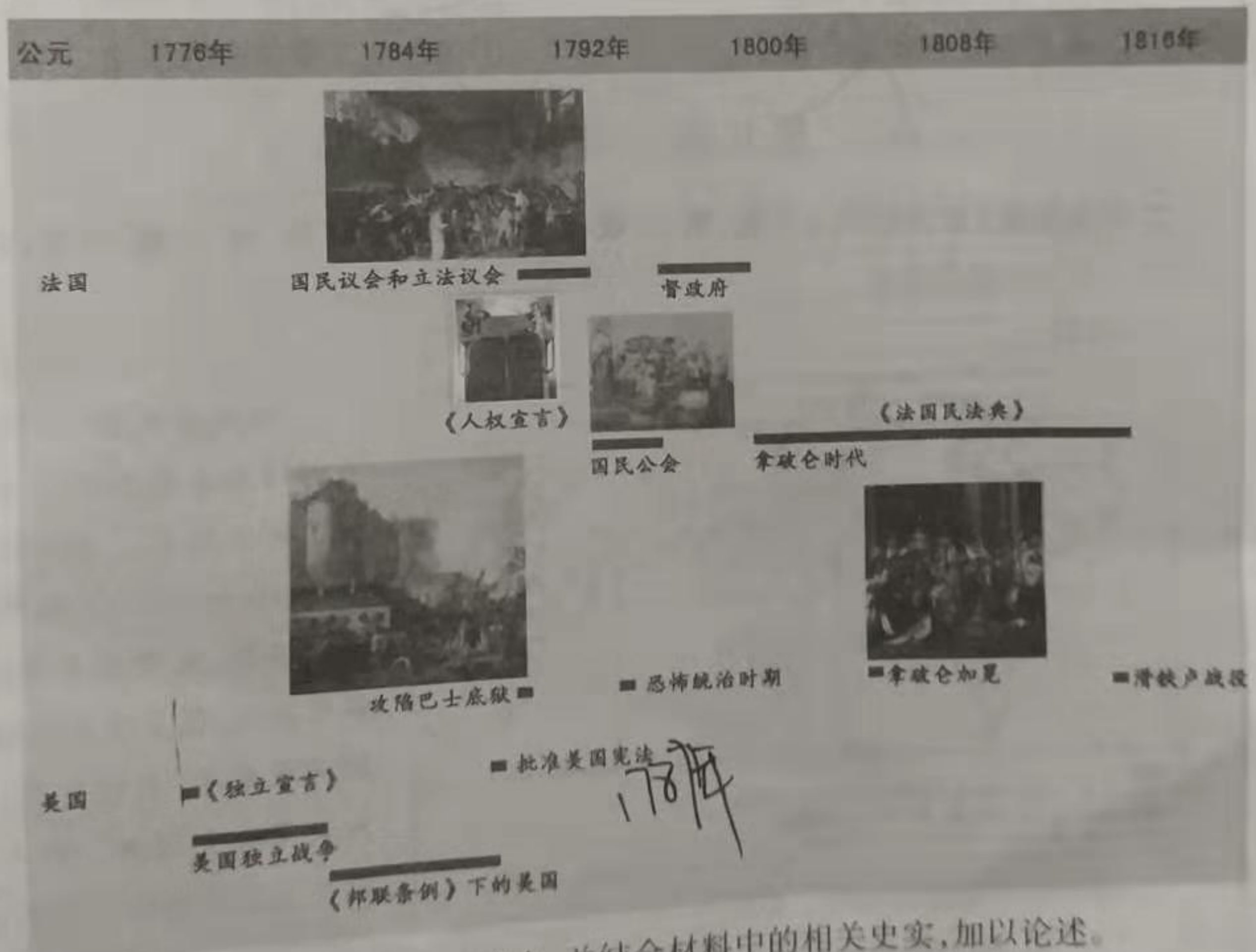
——1864年李鸿章致总理各国事务衙门函

材料二 近岁以来,士大夫渐明外交,言洋务,筹海防,中外同声矣。夫西人立国,自有本末,虽礼乐教化远逊中华,然驯至富强,具有体用,育才于学堂,论政于议院,君民一体,上下一心,务实而戒虚,谋定而后动,此其体也;轮船、大炮、洋枪、水雷、铁路、电线,此其用也。中国遗其体而求其用,无论竭蹶步趋,常不相及,就令铁舰成行,铁路四达,果足恃欤?

1884年两广总督张树声病危遗折

(1)比较材料一和材料二对中学和西学的认识有何异同,简析其认识异同产生的原因。(9分)

材料三



(2)阅读材料三,提炼出一个观点,并结合材料中的相关史实,加以论述。

要求:观点明确,史论结合,论证充分,逻辑清晰。(10分)