

2019 年北京市普通高中会考

# 历史 试 卷

考 生 须 知	<p>1. 考生要认真填写考场号和座位序号。</p> <p>2. 本试卷共 10 页，分为两个部分，第一部分为选择题，50 个小题（共 50 分）；第二部分为非选择题，三道大题（共 50 分）。</p> <p>3. 试题所有答案必须填涂或书写在答题卡上，在试卷上作答无效。第一部分必须用 2B 铅笔作答；第二部分必须用黑色字迹的签字笔作答。</p> <p>4. 考试结束后，考生应将试卷和答题卡放在桌面上，待监考员收回。</p>
------------------	--

## 第一部分 选择题 （每小题 1 分，共 50 分）

在下列各题的四个选项中，只有一项是符合题意的。

- 《礼记》载：“武王克殷反商，未及下车而封黄帝之后于蓟”，蓟被认为是北京建城之源。与这一史实相关的制度是  
A. 禅让制                      B. 世袭制                      C. 分封制                      D. 郡县制
- 西汉前期地方王国自为法令，僭越礼制，甚至与朝廷对抗。对此汉武帝采取的措施是  
A. 增加税收                      B. 颁布“推恩令”                      C. 盐铁官营                      D. 派兵攻打匈奴
- 《宋史》记载中“掌军国机务，兵防、边备、戎马之政令，出纳密令，以佐邦治”的机构是  
A. 三司                      B. 政事堂                      C. 门下省                      D. 枢密院
- 明太祖废除中书省及丞相，由皇帝直接统领六部等行政机构，其目的是  
A. 打击地方势力                      B. 扩大统治基础                      C. 加强君主专制                      D. 增强六部权力
- 林则徐说：“烟不禁绝，国日贫，十余年后，岂惟无可筹之饷，抑且无可御之兵。”这句话旨在  
A. 说明鸦片输入危害                      B. 抨击军备废弛  
C. 增加政府财政收入                      D. 扩充军队数量
- 史学家陈旭麓指出：“这是一场悲壮的斗争。其悲剧意义不仅在于他们失败的结局，更在于他们借助宗教猛烈冲击传统却不能借助宗教而挣脱传统的六道轮回。反封建的人没有办法洗净自己身上的封建东西。”这里的“斗争”是指  
A. 太平天国运动                      B. 洋务运动                      C. 义和团运动                      D. 辛亥革命

7. 右图是 1898 年法国《小日报》刊登的漫画，它反映的是

- A. 列强掀起瓜分中国的狂潮
- B. 使馆界成为“国中之国”
- C. 中国的社会性质开始变化
- D. 清廷堕落为“洋人的朝廷”



8. 孙中山在《建国方略》中指出“此为吾国有史以来所未有之变局，吾民破天荒之创举也。”该“创举”是指

- A. 中国同盟会成立
- B. 武昌起义取得胜利
- C. 中华民国的成立
- D. 国共两党合作形成

9. “共争青岛归来，同看国贼罢黜；欢呼学生复课，庆贺商店开门。”这幅对联反映的历史事件是

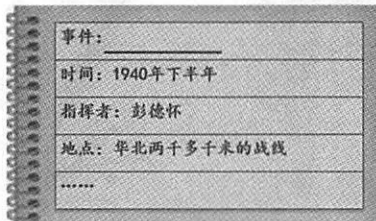
- A. 五四运动
- B. 北伐战争
- C. 一二·九运动
- D. 西安事变

10. 《2011 ~ 2015 年全国红色旅游发展规划纲要》提出要进一步建设重点“红色旅游区”。下列各项主题中，应归入“湘赣红色旅游区”的是

- A. 党的创立，开天辟地
- B. 打倒军阀，国民革命
- C. 秋收起义，瑞金建都
- D. 陕甘会师，长征胜利

11. 右图是一位学生在学习某战役时制作的学习卡片，卡片横线空白处应填写的是

- A. 淞沪会战
- B. 太原会战
- C. 百团大战
- D. 徐州会战



12. 毛泽东在一首诗中写道：“钟山风雨起苍黄，百万雄师过大江。虎踞龙盘今胜昔，天翻地覆慨而慷。”此诗描绘的是

- A. 战略决战的开始
- B. 解放军占领南京
- C. 解放战争的结束
- D. 西藏的和平解放

13. 1955年，周恩来在亚非会议上诚恳地说：“中国代表团是来求团结而不是来吵架的。”为此他提出了
- A. “一边倒”政策  
B. “另起炉灶”政策  
C. 和平共处五项原则  
D. “求同存异”方针

14. 下表是雅典民主政治的主要政权机构及其构成方式。据此可以得出的结论是

公民大会	五百人议事会	陪审法庭
18岁以上男性公民均可参加	30岁以上公民每年抽签产生	30岁以上无债务、无犯罪前科公民每年抽签产生

- A. 民主面向全体雅典人  
B. 陪审法庭是立法和司法机构  
C. 具有直接民主的特点  
D. 五百人议事会是最高权力机关
15. 《十二铜表法》第9表规定“不得为任何个人的利益，制定特别的法律……任何人非经审判，不得处死刑”。这一规定
- A. 打破了贵族的司法垄断  
B. 标志罗马法体系完成  
C. 保留野蛮落后的习惯法  
D. 保护公民的民主权利
16. 有学者指出，1688年“光荣革命”开始了一个现代化的英国。这里“现代化”指的是
- A. 《大宪章》的颁布  
B. 议会制度出现  
C. 君主立宪制的确立  
D. 英国内战爆发
17. 2014年11月9日，德国举行了“纪念柏林墙倒塌25周年”活动。与柏林墙倒塌直接相关的历史事件是
- A. 冷战开始  
B. 苏联解体  
C. 东欧剧变  
D. 两极格局瓦解
18. 下列农作物原产地在中国的有



①玉米



②水稻



③小麦



④粟

- A. ①②  
B. ②③  
C. ①③  
D. ②④
19. 中国是瓷器的故乡。唐朝制瓷业发展到一个新阶段，其突出特点是
- A. 白瓷烧制技术取得突破  
B. 形成了南青北白制瓷格局  
C. 景德镇成为著名的瓷都  
D. 出现闻名中外的珐琅彩瓷

20. 宋代诗人写道：“劝汝不须催妇织，家家五月卖新丝”“今年那暇织绢著，明日西门卖丝去”。这能够反映
- A. 宋代商品经济的发展  
B. 政府放弃“重农抑商”政策  
C. 妇女社会地位的提升  
D. 私营手工业超过官营手工业

21. 明朝有人这样描述：“燕、赵、秦、晋、齐、梁、江淮之货，日夜商贩而南；蛮海、闽广、豫章、楚、瓯越、新安之货，日夜商贩而北。”这反映了当时
- A. 商品流通范围扩大  
B. 海外贸易逐渐兴盛  
C. 经济重心开始南移  
D. 货币经济占据主导

22. 观察右表，可以得出的结论是

中国运销英国丝茶数量

(单位：平均每年万磅)

	1845~1849年	1850~1854年	1855~1859年
丝	182	286	441
茶	5200	6700	7400

- A. 扭转了中英贸易逆差  
B. 手工业产品进入市场  
C. 民族资本主义的产生  
D. 农产品出口急剧增长
23. 李鸿章说：“中国积弱，由于患贫。必须先求富，而后才能自强。”下列企业体现“求富”这一思想的是
- A. 江南制造总局  
B. 轮船招商局  
C. 天津机器制造局  
D. 福州船政局

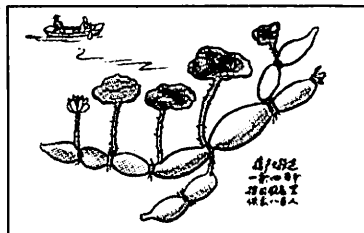
24. 右图所示的广告中有“真正国货”“请国民每年挽回四千五百余万之权利”等字样。作为直接证据，它可以用于研究



- A. 资本主义萌芽  
B. 实业救国热潮  
C. 工人阶级诞生  
D. 近代企业出现
25. 唐山机务段火车头纪念碑上镌刻着：“中华铁路，师夷之技，源□□始，于龙号起，几多艰难，历经风雨。”文中□□所指的铁路是
- A. 淞沪铁路  
B. 唐胥铁路  
C. 京张铁路  
D. 京汉铁路

26. 新中国制造的第一辆解放牌汽车出现于

- A. 第一个五年计划期间  
B. “大跃进”运动时期  
C. “文化大革命”期间  
D. 改革开放的新时期
27. 右图是 20 世纪 50 年代的一幅宣传画，画中题诗：“藕产大跃进，一条四百斤。抬回厨房里，供食八百人。”这反映了当时



- A. 农业生产中的浮夸行为  
B. 经济建设取得重大进步  
C. 农业科技取得突出成就  
D. 农业合作化的丰硕成果



34. 戈尔巴乔夫上台后，进行经济体制改革，提出用经济管理方法代替原来的行政命令，这实际上是
- A. 恢复部门管理体制  
B. 放弃对经济的计划指导  
C. 承认市场调节作用  
D. 接受西方放任原则
35. 2009 年，国际某金融机构宣布向巴西提供 13 亿美元长期贷款，以资助其保护亚马孙雨林和其他生态系统，从而应对全球气候变化。这一机构是
- A. 国际货币基金组织  
B. 世界银行  
C. 世界贸易组织  
D. 亚太经合组织
36. 以下主张体现春秋战国时期墨家思想的是
- A. 克己复礼，民贵君轻  
B. 顺应自然，无为而治  
C. 兼爱非攻，节用尚俭  
D. 法不阿贵，以法治国
37. 汉字是世界上最古老的文字之一。下列字体按出现先后顺序排列正确的是
- A. 楷书→篆书→隶书  
B. 隶书→篆书→楷书  
C. 篆书→隶书→楷书  
D. 篆书→楷书→隶书
38. 中国医药学是一座巨大的宝库，东汉时期出现的中医临床学巨著是
- A. 《黄帝内经》  
B. 《伤寒杂病论》  
C. 《本草纲目》  
D. 《天下郡国利病书》
39. 有西方学者认为：“近代世界赖以建立的种种发明与发现可能有一半来源于中国。”传入欧洲并对近代世界产生深远影响的宋代科技成就是
- A. 地动仪  
B. 造纸术  
C. 雕版印刷术  
D. 指南针
40. “恍然如入汴京，置身流水游龙间，但少尘土扑面耳”。这句话描述的美术作品是
- A. 《女史箴图》  
B. 《送子天王图》  
C. 《富春山居图》  
D. 《清明上河图》
41. 下图描绘的是清朝同治、光绪年间的 13 位戏曲名家。作为史料，该图片可用于研究



- A. 黄梅戏  
B. 越剧  
C. 粤剧  
D. 京剧



## 第二部分 非选择题 (共50分)

一、政治制度的建立和完善是国家政权稳定的重要保障。回答下列问题。(本题共16分)

唐因隋制，以三省之长中书令、侍中、尚书令共议国政，此宰相职也。其后，以太宗尝为尚书令，臣下避不敢居其职，由是仆射为尚书省长官，与侍中、中书令号为宰相，其品位既崇，不欲轻以授人，故常以他官居宰相职，而假以他名。自太宗时，杜淹以吏部尚书参议朝政，魏征以秘书监参预朝政，其后或曰“参议得失”“参知政事”之类，其名非一，皆宰相职也。

——《新唐书·百官志》

1. 依据材料概括唐朝宰相制度的特点。(6分)

第一条

第一款：本宪法所规定的立法权，全属合众国的国会，国会由一个参议院和一个众议院组成。

第二条

第一款：行政权力赋予美利坚合众国总统。总统任期四年，总统和具有同样任期的副总统，应照下列手续选举。

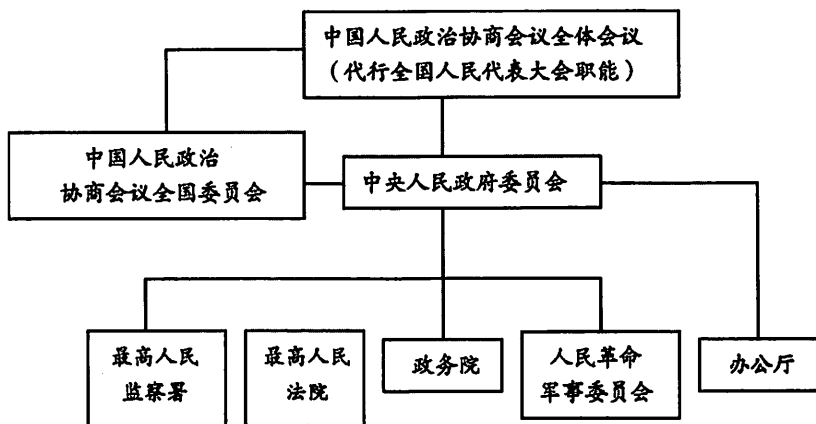
第二款：总统为合众国陆海军的总司令……总统有权缔结条约，但必须争取参议院的意见和同意，并须出席的参议员中的三分之二的人赞成。

第三条

第一款：合众国的司法权属于一个最高法院以及由国会随时下令设立的低级法院。

——1787年美国宪法

2. 1787年美国宪法确立了怎样的政治体制？依据材料和所学对其作简要评价。(6分)



3. 上图所示内容出自于哪一历史文献？简要说明该文献的历史地位。(4分)



二、社会经济发展与国家政策息息相关。回答下列问题。(本题共 18 分)

自是之后，荥阳下引河东南为鸿沟，以通宋、郑、陈、蔡、曹、卫，与济、汝、淮、泗会。于楚，西方则通渠汉水、云梦之野，东方则通鸿沟、江、淮之间。于吴，则通渠三江、五湖。于齐，则通菑、济之间。于蜀，蜀守冰凿离碓，辟沫水之害，穿二江成都之中。此渠皆可行舟，有余则用溉浸，百姓飧其利。至于所过，往往引其水益用溉田畴之渠，以万亿计，然莫足数也。

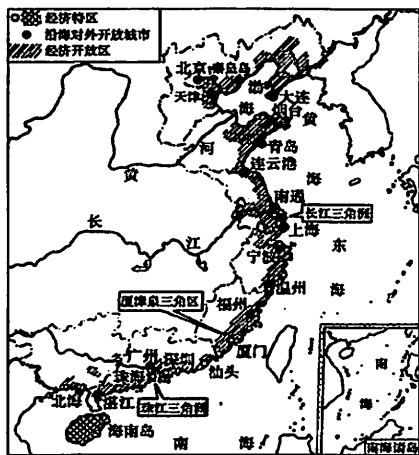
——《史记·河渠书》

1. 依据材料概括战国时期水利工程兴修的特点，结合所学分析其原因。(6 分)

17 世纪英国殖民活动大事记

1651 年	英国颁布《航海法案》，规定欧洲货物只能用英国船只运往英国领土；在非洲、亚洲、美洲出产的货物只能由英国或英国殖民地的船只运达
1654 年	第一次英荷战争荷兰战败，被迫接受《航海法案》
1660 年	英国颁布《航海法案（列举条令）》，规定驾驶运往英国货物货船的船长和至少四分之三的船员必须是英国人；殖民地人民的所有必需品都只能从英国或爱尔兰进口
1663 年	英国颁布《航海法案（鼓励贸易法）》，规定所有运往英国殖民地的欧洲货物，必须首先由英国船只经由英国运输；所有货物都必须在英国接受检查和征收税款
1667 年	第二次英荷战争结束，英国占有荷兰在北美殖民地新阿姆斯特丹，改名为新约克镇（今纽约）
1674 年	第三次英荷战争结束，英国得到荷兰部分殖民地，补偿荷兰 20 万英镑

2. 依据上表归纳 17 世纪英国殖民扩张的举措。结合所学，分析这些举措对英国的影响。(6 分)



改革开放 40 年来，中国人民自力更生、发愤图强、砥砺前行，依靠自己的辛勤和汗水书写了国家和民族发展的壮丽史诗。同时，中国坚持打开国门搞建设，实现了从封闭半封闭到全方位开放的伟大历史转折。开放已经成为当代中国的鲜明标识。中国不断扩大对外开放，不仅发展了自己，也造福了世界。

——习近平《在首届中国国际进口博览会开幕式上的主旨演讲》

3. 依据上述材料，说明中国共产党十一届三中全会后我国形成的对外开放格局。围绕“开放与发展”谈谈你的认识。(6 分)

三、思想文化的演进呈现出鲜明的时代特征。回答下列问题。(本题共 16 分)



武帝治下，儒学在朝中受到尊崇，而武帝却往往被指责为具有法家之风。武帝认为任用饱读儒家经典之士有利于君主，因为他们自律、利他、识礼、循规，而且忠于上司。因此，他建立了一种用儒家经典培养未来官吏的国家教育体系，建太学，聘用博士讲授五经（《易》《书》《诗经》《礼》和《春秋》）。

——（美）伊佩霞《剑桥插图中国史》

成都西汉文翁石室授经讲学图

1. 依据材料说明西汉“儒学在朝中受到尊崇”的表现，结合所学分析其原因。(6分)

《十日谈》	《社会契约论》	《自然哲学的数学原理》	伏尔泰	牛顿	但丁
柏拉图	彼特拉克	孟德斯鸠	《物种起源》	《理想国》	苏格拉底

2. 阅读上表，从“西方思想文化进步”的某个角度，选出三个关键词，提炼一个主题，再补充一个符合该主题的关键词。(6分)

示例：

主题：意大利文艺复兴与人文主义的复苏

关键词：但丁、彼特拉克、《十日谈》

添加的关键词：达·芬奇



长按识别关注

据统计，五四时期在报刊上发表的介绍马克思主义的文章多达 200 多篇，其中很大一部分是马克思、恩格斯著作的译文。这样集中地介绍国外的一种思想理论，在中国近代报刊史上是罕见的……在北京，1920 年 3 月，由李大钊主持，成立了北京大学马克思学说研究会……在上海，陈独秀等于 1920 年 5 月发起组织了马克思主义研究会。

——中共中央党史研究室《中国共产党历史》

3. 依据材料概括 20 世纪初中国思想领域的新现象，结合所学说明其历史影响。(4分)

## 2019 年北京市普通高中会考 历史试卷答案及评分参考

### 第一部分 选择题 (共 50 分)

题号	1	2	3	4	5	6	7	8	9	10
答案	C	B	D	C	A	A	A	C	A	C
题号	11	12	13	14	15	16	17	18	19	20
答案	C	B	D	C	A	C	C	D	B	A
题号	21	22	23	24	25	26	27	28	29	30
答案	A	D	B	B	B	A	A	D	D	A
题号	31	32	33	34	35	36	37	38	39	40
答案	C	B	A	C	B	C	C	B	D	D
题号	41	42	43	44	45	46	47	48	49	50
答案	D	B	B	D	B	A	D	B	C	D

### 第二部分 非选择题 (共 50 分)

#### 一、本题共 16 分

1. 特点：宰相人数增加，称谓不同；集体商议国事；相权分散，相互制约。(6 分)
2. 体制：总统共和制。(2 分)  
评价：立法权属于国会，行政权属于总统，司法权属于最高法院，体现了分权与制衡的原则；有利于防止专制独裁，保障了资产阶级民主制度。(4 分)
3. 文献：《中国人民政治协商会议共同纲领》。(2 分)  
历史地位：建立了中华人民共和国的国家政权架构，具有临时宪法的作用。(2 分)

#### 二、本题共 18 分

1. 特点：诸侯国普遍兴修水利工程；兼具灌溉、航运、防洪等多种功能。(4 分)  
原因：诸侯国都想壮大自身实力，在战争中立于不败之地。(2 分)
2. 举措：颁布法律和通过战争，保护英国的殖民利益。(2 分)  
影响：英国成为最大的殖民帝国；加速了资本的原始积累。(4 分)
3. 格局：形成经济特区、沿海开放城市、沿海经济开放区多层次的对外开放格局。(2 分)  
认识：可从吸引外资、引进技术、提高管理水平、促进外贸等角度作答，言之成理即可。  
示例：促进了外贸发展和外商来华投资；学习了先进管理经验，提高了管理水平；促进了高新技术产业的发展；中国开放也促进了世界的发展。(4 分)

### 三、本题共 16 分

1. 表现：汉武帝任用儒学知识分子为官；儒家经典成为国家规定的教科书；儒学成为统治思想。（2分）

原因：儒学有利于加强中央集权；汉武帝实行“罢黜百家，独尊儒术”的政策。

（4分）

2. 主题一：古希腊哲学与人文主义思想的起源

关键词：苏格拉底、柏拉图、《理想国》

添加的关键词：普罗泰格拉

主题二：启蒙运动与人文主义的发展

关键词：伏尔泰、孟德斯鸠、《社会契约论》

添加的关键词：卢梭

主题三：近代自然科学与思想解放

关键词：牛顿、《自然哲学的数学原理》、《物种起源》

添加的关键词：达尔文

（提炼主题准确得 2 分；选择关键词正确、全面得 3 分，每个词 1 分；添加关键词正确得 1 分）

3. 新现象：马克思主义得到广泛传播，引领了当时的社会思潮。（2分）

影响：中国先进知识分子以马克思主义为指导思想，创建中国共产党，领导新民主主义革命。（2分）