

2021 北京九中高一（上）期中

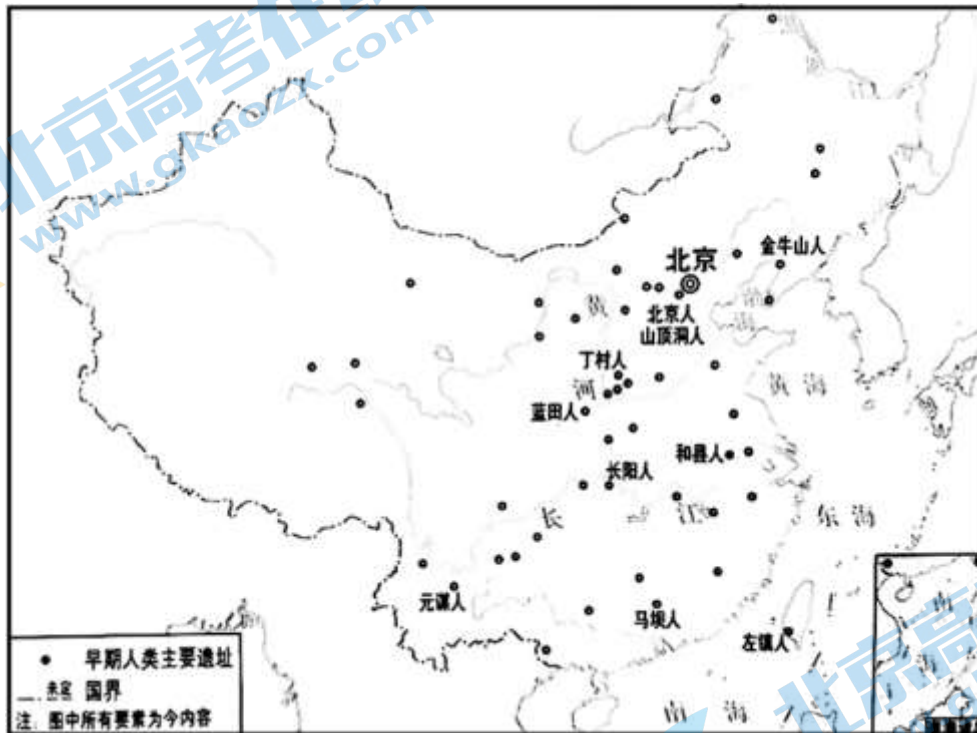
历史

2021.11

（考试时间 90 分钟满分 100 分）

一、单项选择题。（本题共 40 小题，每小题 1.5 分，共 60 分。在每小题给出的四个选项中，只有一个选项符合题意，选对得 1.5 分，选错或不答的得 0 分）

1. 下图为中国旧石器时代重要人类遗址分布图，观察此图，你能获得的历史信息是



- A. 考古遗址分布广泛
- B. 社会贫富分化严重
- C. 部落联盟战争频繁
- D. 早期国家开始出现

2. 周公“兼制天下，立七十一国，姬姓独居五十三人”；汉高祖“初定天下，昆弟少，诸子弱，大封同姓”。上述两项措施的共同点是

- A. 以加强中央集权制为目标
- B. 改变了地方分裂割据的局面
- C. 试图通过分封来巩固统治
- D. 推动君主专制的进一步发展

3. 2019 年是甲骨文发现 120 周年，中国国家博物馆正在举办“正古泽今——甲骨文文化展”（见右图）围绕甲骨文的发现和研究，下列说法正确的是



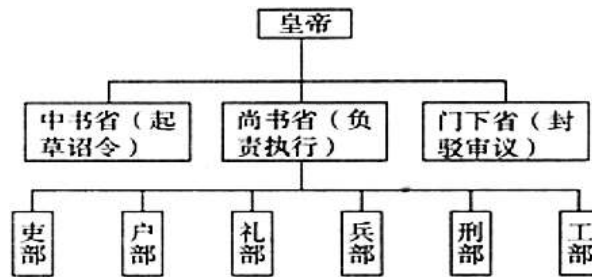
- ①属于文献史料，其研究价值极高
- ②大批甲骨文发现于河南安阳一带的殷墟遗址
- ③是后人了解商朝历史的唯一资料
- ④是我国已知年代最早、体系完整的文字

A.①② B.②③ C.②④ D.①③

4.《汉书·主父偃传》记载：“并吞战国，海内为一，功齐三代。”下列内容与材料中颂扬的历史人物相符合的是

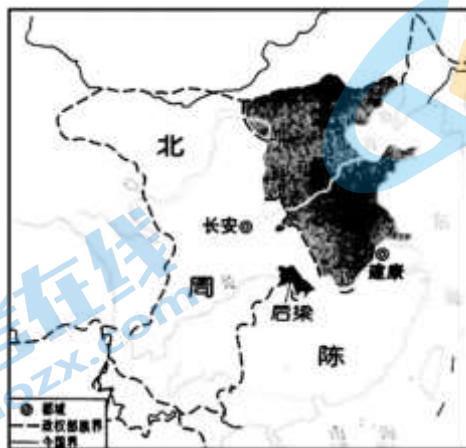
A.创立皇帝制度 B.颁布推恩令 C.推行察举制 D.实行行省制度

5.右图所示的中央机构创立于



A.秦汉时期 B.隋唐时期 C.宋元时期 D.明清时期

6.观察右图，判断最终结束这一长达数百年分裂局面的是



北齐、北周、陈对峙形势图（572年）

A.隋朝 B.唐朝 C.北宋 D.元朝

7.“通过层层严格考试的人才能进入衙门任职，人们全然不可能设想一个比这更好的政府。”这是伏尔泰在评价中国的

A.世官制 B.察举制 C.九品中正制 D.科举制

8.《汉书》记载：“武帝施主父之策，下推恩之令，使诸侯得分户邑，以封子弟，不行黜陟，而藩国自析。”据此判断汉武帝实行“推恩令”的目的是

A.增加地方税收 B.恩泽宗族贵胄
C.削弱王国势力 D.实现民族融合

9.公元前 2070 年，禹建立了我国历史上第一个王朝——夏朝，他死后，并没有根据原始社会传统的禅让制传位给伯益，而是传位给自己的儿子启。上述描述反映了我国建立的古代政治制度是

A.分封制 B.宗法制 C.王位世袭制 D.礼乐制度

10.近年来，福建和台湾的中华儿女定期进行祭拜“妈祖”的大型民间活动“妈祖”文化现象与宗法制有密切关系。在宗法制中，大宗和小宗的关系是

A.家族等级关系 B.政治隶属关系
C.家族血缘关系 D.既有家族血缘等级关系，又有政治隶属关系

11.新华社报道，自 2008 年 1 月 1 日，清明节、中秋节被纳入中国国家的法定节日，这种珍惜亲情、注重亲情情结的形成，追根溯源与中国哪一政治制度的关系最为密切

A.分封制度 B.宗法制度 C.礼乐制度 D.内外服制度

12.恒山悬空寺三教殿里，正中供奉的是释迦牟尼，左边是孔子，右边是老子，三人在友好的气氛中进行对话。据此判断，悬空寺最早可能建于

A.汉朝 B.魏晋南北朝 C.隋唐 D.宋朝

13.唐太宗统治时期，政治清明，社会安定，统一多民族国家得到进一步巩固和发展。历史上称这一时期为

A.文景之治 B.贞观之治 C.开元盛世 D.康乾盛世

14.秦朝“三公”的权限中，属于御史大夫的是

①负责管理军事 ②负责国家监察事务
③掌管律令、图籍 ④帮助皇帝处理全国政事

A.①② B.②③ C.②④ D.③④

15.科举制是中国古代选官制度的一大进步，主要是因

①打破门阀的特权垄断 ②扩大官吏人才来源
③提高官员的文化素质 ④大大加强中央集权

A.①②③

B.②④

C.①②③④

D.①③④

16.《诗经》《楚辞》既是中华文学宝库的瑰宝，也可以作为研究当时社会经济的第一手材料。《诗经》中出现了 135 种植物，《楚辞》中出现了 100 种植物。其中“稻”“黍”等作物两者都有记录。由此可推论出

A.经济重心已移至长江流域

B.“稻”“黍”等作物已经广泛种植

C.外来高产农作物大量引入

D.《楚辞》成书时间略早于《诗经》

17.当作为博物馆的解说员介绍东晋画家顾恺之之时，你从下列作品中应选择的是



A.《女史箴图》

B.《送子天王图》



C.《山径春行图》

D.《五子夺莲》

18.中国古代的一个王朝推行“崇文抑武”“强干弱枝”的国策，通过“收其精兵，削夺其权，制其钱谷”“派文臣任知州”“设置通判”等措施，加强了中央集权。这个王朝是

A.汉朝

B.唐朝

C.北宋

D.明朝

19.在宋代儒家看来，理解世界本原的核心概念应是

A.理

B.义

C.仁

D.德

20.两宋词坛的风格虽有豪放与婉约之分，但李清照、辛弃疾等人的许多词作中均流露出较为浓厚的忧患意识。这种忧患意识所反映的时代特征是

A.战乱频繁，百姓流离失所

B.土地兼并严重激化了社会矛盾

C.政治黑暗导致民不聊生

D.国家分裂，民族政权并立

21.某班同学撰写历史小论文总结古代中国的政治制度其中论文标题出现史实错误的是

A.《浅议我国早期国家政治制度的创立者一大禹》

B.《趣谈周武王与分封制》

C.《论隋唐三省六部制度对中国历史的影响》

D.《论北宋行省制度的形成》

22. 下列对四大发明论述正确的是

- A. 宋朝指南针广泛用于航海 B. 北宋毕昇发明雕版印刷术
C. 东汉蔡伦发明了造纸术 D. 火药在战国用于军事

23. 辽夏金元各政权统治者都创制了本民族文字，其中，汉语拼音化的最早尝试是

- A. 契丹大字 B. 契丹小字 C. 西夏文字 D. 八思巴字

24. 中国古代经济重心逐渐转移到江浙地区是在

- A. 秦汉 B. 隋唐 C. 两宋 D. 明清

25. 为了将南方财赋转运至北方，元朝开通了

- A. 陆上丝绸之路 B. 海上丝绸之路 C. 隋唐大运河 D. 京杭大运河

26. “取士不问家世，婚姻不问阀阅”的现象主要出现于

- A. 秦汉 B. 魏晋 C. 隋唐 D. 两宋

27. 宋代科举考试向读书人广泛开放，一旦录取，即刻授官。考试规模明显扩大，录取人数数倍于唐。这一做法的主要社会意义是

- A. 刺激了印刷业繁荣 B. 促进社会阶层流动
C. 推动商品经济发展 D. 确保文化高度发达

28. 公元 10 世纪到 13 世纪是中国历史上又一个北方少数民族活跃的时期。下面是某校学生梳理知识制作的表格，由上到下应依次填写的是

民族	主要活动
	916-1227 建国，实行南北面官制度
	政权都兴庆，创制文字，模仿北宋制度
	与南宋长期对峙，后现“大定之治”
	完成统一，创制文字，进行了制度创新

- A. 契丹、党项、女真、蒙古 C. 契丹、吐蕃、女真、满洲
B. 鲜卑、女真、蒙古、满洲 D. 鲜卑、女真、党项、蒙古

29. 北京是中国历史文化名城，有三千多年的悠久历史。其作为王朝都城始于

- A. 辽 B. 西夏 C. 金 D. 元

30. 东晋建立之初，王氏家族的王导在朝中担任宰相，王敦统兵坐镇长江中游，时人称之为“王与马，共天下”。此现象反映出东晋政治的特点是

A.宦官专权 B.士族专权 C.外戚干政 D.宰相集体议政

31.下列措施属于北魏孝文帝改革内容的是

①改汉姓说汉语②迁都洛阳③更改籍贯④推行县制

A.①②③ B.①②④ C.①③④ D.②③④

32.我国古代有很多德才兼备的人，他们通常被称为“圣人”。在一些领域具有首屈一指的地位的人同样被称作“圣”，其中“书圣”“画圣”“诗圣”分别是指

A.王羲之、吴道子、李白
B.王羲之、吴道子、杜甫
C.柳公权、顾恺之、李白
D.颜真卿、顾恺之、杜甫

33.儒学思想能够成为中国古代封建社会的正统思想并逐渐成为两千多年来中国传统文化的主流，主要源于

A.“罢黜百家，独尊儒术”
B.“存天理，灭人欲”
C.“三教合归儒”
D.“致良知”

34.两汉人民创造了灿烂的历史与文化，成就斐然。下列选项中不属于这一时期文化成就的是

A.《史记》 B.《九章算术》 C.蔡伦改进造纸术 D.敦煌莫高窟

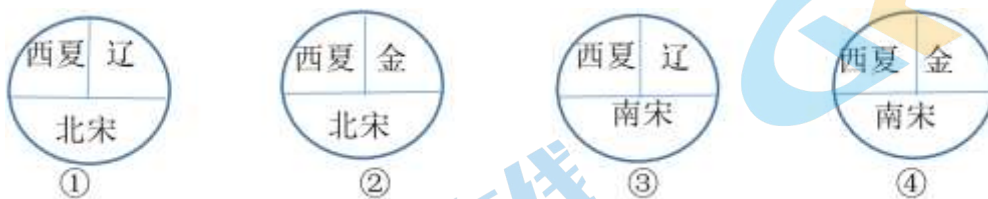
35.“民为贵，社稷次之，君为轻”应出自春秋战国时期的

A.老子 B.孟子 C.庄子 D.韩非子

36.元朝管辖今天西藏地区的机构是

A.理藩院 B.宣政院 C.中书省 D.枢密院

37.两宋时期民族政权并立，宋、辽、西夏、金有战有和。下列示意图正确的是



A.①②③ B.①②④ C.①③④ D.②③④

38.元朝在地方实行行省制度。行省“掌国庶务，统郡县，镇边鄙……凡钱粮、兵甲、屯种、漕运、军国重事，无不领之”；但地方官吏的选用主要由中书省和吏部负责，调动行省所属军队须皇帝批准。这表明元朝

A.地方拥有适度权力
B.地方缺乏实际权力
C.行省权力集中专断
D.君主专制得以加强

39.以下既符合是大一统，又是少数民族建立的朝代的是

①秦朝 ②唐朝 ③元朝 ④清朝

A.①② B.①③ C.②③ D.③④

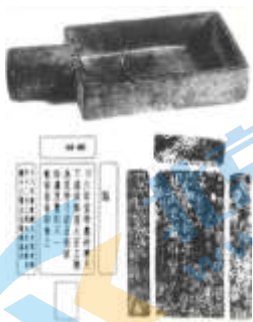
40. 以下属于元朝加强边疆治理的史事是

A. 设西域都护府，管理西域 B. 设都指挥使司，管理西藏

C. 设澎湖巡检司，经略台湾 D. 设置九边军镇，扼守长城

二、主观题（本题共 4 道小题，共计 40 分，请在答题纸上作答，在试卷上作答无效）

41. 商鞅方升与统一标准（10 分）



商鞅方升现藏于上海博物馆，属于国家禁止出国（境）展览文物。下面是某位同学整理的相关资料信息。请你围绕“商鞅方升是标准器”这一主题，对这些信息进行分析和解释，并谈谈你的认识。

类别	信息	解释	认识
器物及其规格	该器物制作于秦孝公十八年（公元前 344 年），是量器标准器，规定“十六尊（寸）五分尊（寸）”为一升。经现代技术测定，商鞅方升容积为 202.15 毫升。	①	③
器物铭文	铭文为两次刻印。第一次是在秦孝公时；第二次是秦始皇二十六年（公元前 221 年），复刻的诏书铭文中：“法度量则，不壹，歉（嫌）疑者，皆明壹（统一）之。”	②	
器物使用	最初颁发给“重泉”（今陕西蒲城东南），秦统一后，又把它调回检定准确度，补刻诏书后又发给了“临”（今河北邢台临城县东）。	方升的使用体现了国家用标准器规范各地的量器。	

42. “相”一般指中国古代王朝的丞相或职务相当的高级官员，他们是帝王的政治助手。（12 分）

材料一：汉初继承秦制，丞相有相当大的权力。汉武帝主持政务之后，有意改变丞相位尊权重的传统。他在位期间频繁更换丞相，先后用相 13 人，其中有多人被免职或处死。汉武帝还特意从身份低微的士人中破格选用人才，参与国家政治中枢的主要决策。皇帝亲自任命和直接指挥的高级将领也往往参议机要。

材料二：唐朝中央设中书省、门下省、尚书省三省，尚书省设吏、户、礼、兵、刑、工六部。唐初，三省的最

高长官都是宰相。在门下省设政事堂，作为三省宰相共同议定军国大政的场所。后来，凡参加政事堂会议的其他官员，身份也等同于宰相。

材料三：明太祖朱元璋正式下令罢除丞相职位，使六部直接隶属于皇帝，并且明确宣布成为定制。明成祖朱棣设内阁制，以内阁作为皇帝处理国政的助理机构。

(1) 结合材料和所学知识分析概括汉、唐、明三朝中枢的演变过程？(6分)

(2) 结合上述材料分析概括汉、唐、明初加强皇帝集权的主要措施？(4分)

(3) 结合材料和所学知识概括皇权和相权的演进趋势？(2分)

43. 自古以来，中华民族多元一体。(10分)

材料一：华夏之名在西周已经出现，它成为中原主体居民的总称，四邻的夷、蛮、戎、狄等民族被华夏族概称为“夷”。到春秋时期，四夷的势力有增无减，并且进一步向中原地区发展。华夏和夷狄虽有冲突，但就种族、血缘而言，则华夷往往存在联系。以婚姻为例，双方通婚的材料见于史载者颇多，如晋文公之母为戎女，其妻亦为狄女。在长期杂居、邻居的过程中，发达的华夏文明对戎狄蛮夷产生了很大影响，戎狄蛮夷的文化也进一步丰富了华夏文明。到春秋、战国之交，进入中原的戎狄诸部绝大部分已融入华夏族当中，曾以蛮自居的楚国也渐不再被视为蛮夷。春秋战国，华夏族吸收了大量新鲜血液，成为更加稳定和分布更广泛的族群，最终到秦以后形成了统一而有持久生命力的汉民族。——摘编自张帆《中国古代简史》

(1) 依据材料概括春秋战国时期民族关系的变化。结合所学说明其影响。(6分)

材料二：唐太宗说：“自古皆贵中华，贱夷狄，朕独爱之如一，故其种落皆依朕如父母。”他认为“汉武帝穷兵三十余年，疲敝中国，所获无几；岂如今日绥之以德，使穷发之地尽为编户乎！”他认识到武力征服并不是解决民族问题的长久之计，以文德怀柔与抚恤为主，以威服和战争为辅。一旦战争胜利则主动和解，甚至不惜实行“和亲”政策，以达到“四海升平，天下一家”的目的。通过联姻的方式，怀化对方，增进民族情感，平息战争，推动民族交融。

——摘编自李少玉《浅谈唐太宗治国理念里的和谐意识》

(2) 依据材料概括唐太宗处理民族关系的特点。(4分)

44.“教育是一个民族最根本的事业”——邓小平（8分）

材料一：董仲舒按人性把人分为上中下三个等级，占人口多数的“中民”是教育的主要对象。他主张设立各级学校，教授儒家经典，将他们培养为“笃于礼薄于利”“以天下为忧”的君子，以使得“教化大行，天下和洽”。

材料二：古罗马教育家昆体良（35~95年）认为，学校教育优于家庭教育，培养演说家是公民教育的重要目标。他还认为，完美的演说家“不能仅有超群的演说天赋，还要有完美的品格”“能尽公民之义务，能在公私事务中完成使命，能以忠告引导国家，能以立法奠定其雄厚基础”。阅读材料一和材料二，概括董仲舒和昆体良教育主张的相同点。（8分）

关于我们

北京高考在线创办于 2014 年，隶属于北京太星网络科技有限公司，是北京地区极具影响力的中学升学服务平台。主营业务涵盖：北京新高考、高中生涯规划、志愿填报、强基计划、综合评价招生和学科竞赛等。

北京高考在线旗下拥有网站门户、微信公众平台等全媒体矩阵生态平台。平台活跃用户 40W+，网站年度流量数千万量级。用户群体立足于北京，辐射全国 31 省市。

北京高考在线平台一直秉承“精益求精、专业严谨”的建设理念，不断探索“K12 教育+互联网+大数据”的运营模式，尝试基于大数据理论为广大中学和家长提供新鲜的高考资讯、专业的高考政策解读、科学的升学规划等，为广大高校、中学和教科研单位提供“衔接和桥梁纽带”作用。

平台自创办以来，为众多重点大学发现和推荐优秀生源，和北京近百所中学达成合作关系，累计举办线上线下升学公益讲座数百场，帮助数十万考生顺利通过考入理想大学，在家长、考生、中学和社会各界具有广泛的口碑影响力

未来，北京高考在线平台将立足于北京新高考改革，基于对北京高考政策研究及北京高校资源优势，更好的服务全国高中家长和学生。



微信搜一搜

北京高考资讯

官方微信公众号: bjgkzx

官方网站: www.gaokzx.com

咨询热线: 010-5751 5980

微信客服: gaokzx2018