

2018 北京市东城区高三（上）期末

地 理

2018.1

第一部分 选择题(共 40 分)

本卷共 40 小题。每小题 1 分，共 40 分。在每个小题给出的四个选项中，只有一项是符合题目要求的。

读图 1，问答 1~3 题。

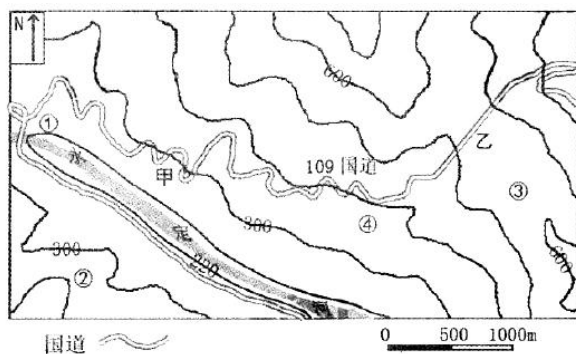


图 1

v

1. 图中永定河的流向是
A. 自西向东 B. 自西北向东南 C. 自东南向西北 D. 自东向西
2. 图中 109 国道
A. 最高点海拔约为 620 米 B. 长度大致为 150 千米
C. 甲处曲折，地势起伏小 D. 乙处平直，可能为隧道
3. 图中最有可能形成居民区的是
A. ① B. ② C. ③ D. ④

2017 年 9 月 3~5 日，金砖国家领导人第九次会晤在中国福建厦门举行。图 2 为“金砖国家峰会部分举办城市位置示意图”。读图，完成 4~6 题。

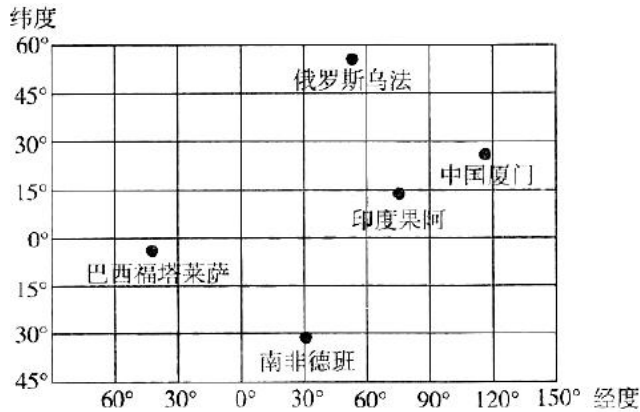


图 2

4. 图中城市
- A. 均位于亚欧大陆 B. 多位于西半球
- C. 多处于低纬地区 D. 均位于板块交界处
5. 厦门金砖峰会举办期间，图示城市
- A. 德班昼变短夜变长 B. 乌法白昼时间最长
- C. 果阿正午影子变短 D. 福塔莱萨正午太阳高度最小
6. 9月5日12时许，国家主席习近平举行中外记者会。记者会召开时
- A. 乌法处于傍晚时刻 H. 德班6点收看记者会直播
- C. 果阿下午1点左右 D. 福塔莱萨日期是9月4日

图 3 中曲线分别表示大气上界太阳辐射量、云层反射太阳辐射量、地表吸收太阳辐射量、地表反射太阳辐射量。

读图，回答 7~9 题。

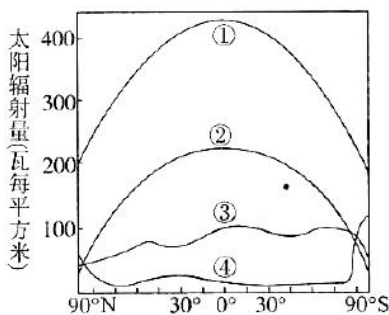


图 3

7. 图中①曲线表示
- A. 大气上界太阳辐射量 B. 地表吸收太阳辐射量
- C. 地表反射太阳辐射量 D. 云层反射太阳辐射量
8. ④曲线表示的太阳辐射量在南极地区比北极地区大的原因主要是南极地区

A. 地势较高 B. 冰川面积火 C. 空气稀薄 D. 气候十燥

9. 对近地面气温高低影响最直接的是

A. ① B. ③ C. ③ D. ④

图4为“南半球中高纬环流圈”。读图，回答10、11题。

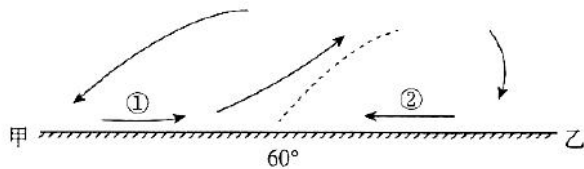


图4

10. 图中

A. 甲位于90°附近 B. 乙位于副极地低气压带

C. ①气流温暖湿润 D. ②为西北风

11. 如果甲地位于大陆西岸，则该地景观可能为

A. 寒带针叶林 B. 热带荒漠 C. 热带草原 D. 常绿阔叶林

图5为“某地气温和降水量逐月累计曲线图”。读图，同答12~14题。

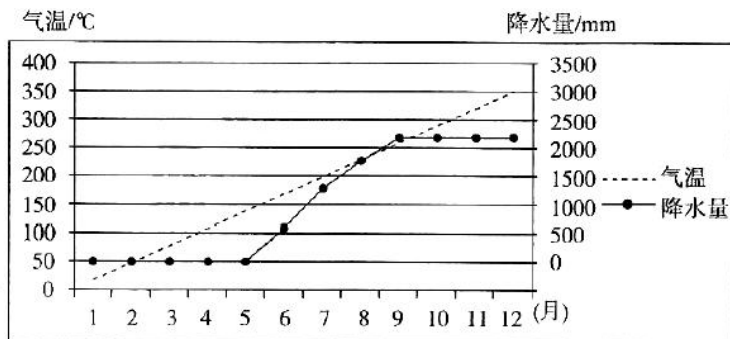


图5

12. 降水最多的月份降水量约

A. 300 mm B. 500 mm C. 700 mm D. 1200mm

13. 该地

A. 全年高温多雨 B. 有雨、旱两季 C. 1月寒冷干燥 D. 7月温和少雨

14. 该地可能位于

A. 恒河平原 B. 密西西比河平原 C. 西欧平原 D. 亚马孙平原

图6为“2017年12月3日至4日欧洲天气预报图”。读图，回答15-16题。

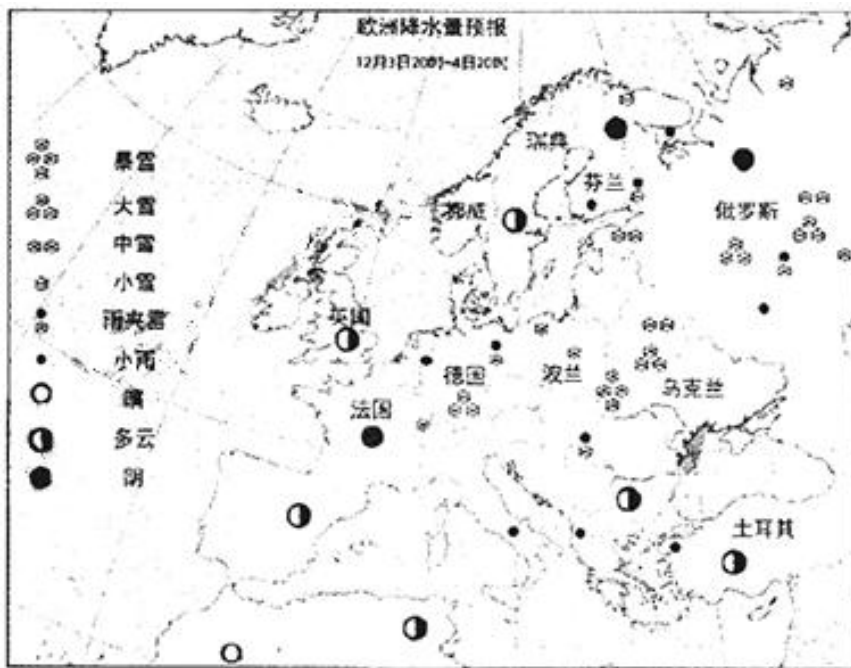


图 6

15. 图中

- A. 法国天气复杂多样 B. 乌克兰西部有暴雪 C. 土耳其海峡晴朗 D. 俄罗斯北部大雪

16. 挪威降水比瑞典多.

主要是因为挪威

- A. 沿岸有北太平洋暖流 B. 位于西南风的迎风坡 C. 纬度位置更低 D. 离波罗的海较近

图 7 为“2017 年 8 月台风‘天鸽’未来 60 小时路径概率预报图”，读图，回答 17、18 题。



图 7

17. “天鸽”

- A. 生成于西北太平洋
- B. 风力逐渐减弱
- C. 气流呈顺时针方向旋转
- D. 自西向东移动

18. 该气旋

- A. 标志着当地进入台风多发季节
- B. 影响无线电短波通信
- C. 缓解长江中下游伏旱
- D. 对广东省的危害最大

科考人员在河西走廊发现了一种类似于蜂巢的地貌。裸露在外的花岗岩千疮百孔，距今已有上亿年，周围有距今4~5亿年之前形成的沉积岩。图8为“该地区地质剖面图”，图9为“岩石圈物质循环示意图”。读图，回答19、20题。

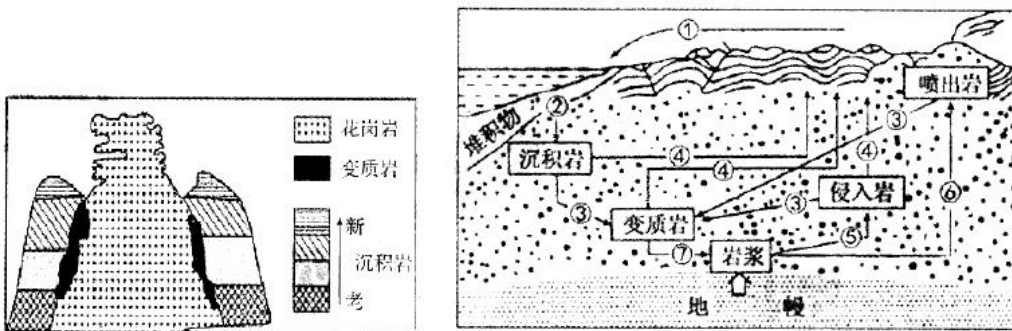


图 8

图 9

19. 形成“蜂巢”的主要地质作用是

- A. 流水侵蚀
- B. 冰川侵蚀
- C. 风力侵蚀
- D. 流水沉积

20. 图8地貌的形成过程是

- A. ②—⑤—③—① B. ②—⑤—④—①
C. ①—②—⑥—④ D. ①—②—③—④

图 10 为“我国某山脉垂直自然带分布示意图”。读图，网答 21~23 题。

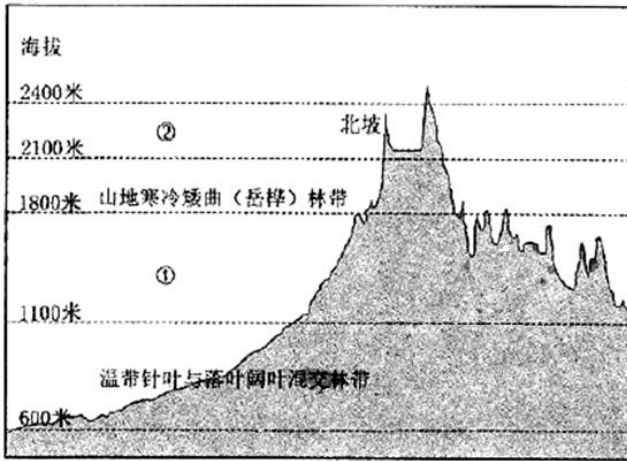


图 10

21. 该山脉可能为
A. 太行山脉 B. 长白山山脉 C. 天山山脉 D. 喜马拉雅…脉
22. 图中①、②代表的自然带分别是
A. 针叶林带和苔原带 B. 苔原带和积雪冰川带
C. 落叶林带和苔原带 D. 针叶林带和荒漠带
23. 导致自然带垂直变化的主导因素是
A. 热量 B. 水分 (∴ 土壤 D. 光照

下图为“我国四条最美公路景观图”，读图，回答 24、25 题。

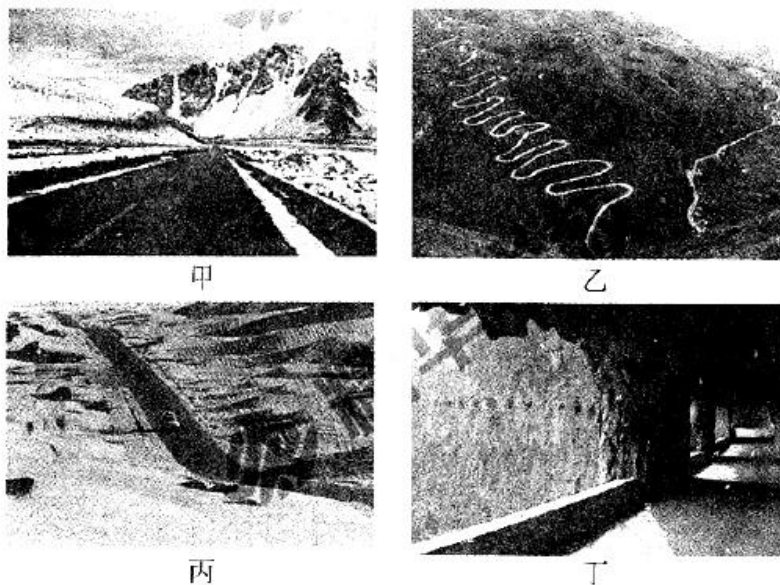


图 11

24. 乙 H 修建“之”字型公路，主要是该地
- A. 山地地形，地势起伏大 B. 经济落后，修路技术差
- C. 景色优美，旅游景点多 D. 人口密集，聚落数繁多

25. 地形风！引刘中公路组合正确的是

- A. 云贵高原-甲
- b. 塔坐木盆地-己
- C. 塔里木盆地-丙
- D. 华北平原-丁

我国 15-59 岁劳动年龄人口在 2011 年达到峰值 9.25 亿人，2012 年比 2011 年减少 345 万人，这是劳动年龄人口的首次下降，2012 年开始逐年下降，2013 年减少 214 万人，2014 年减少 371 万人，2015 年减少 487 万人。据此叫答 26、27 题。

26. 日前我同劳动龄人口减少的主要原因是近几十年束我闻

- A. 人口死亡率提高 B. 人口出生率下降
- C. 流动人口的增加 D. 大最人口的外迁

27. 针对我国劳动年龄人口减少的状况，合理的应对措施是

- A. 大量接纳移民 B. 全面放开生育政策
- C. 普及基础教育 D. 推广自动化牛产

“海水稻”是耐盐碱水稻的俗称，并非直接生长在海水里，而是在海边滩涂等盐碱地生长的特殊水稻，具有不

需施肥、抗病虫、耐盐碱三大特性。2017年在山东省青岛市的海水稻研究发展中心的试验基地，袁隆平技术团队培育出的最新一批“海水稻”获得丰收。据此问答 28~30 题。

28. 目前，种植海水稻需要多投入

- A. 有机肥 B. 淡水 C. 农业机械 D. 农业技术

29. 青岛成立海水稻研究发展中心有利的条件是

- A. 气候雨热同期 B. 盐碱地面积大 C. 劳动力丰富 D. 交通便利

30. 发展海水稻种植的意义有

- ①增加粮食产量 ②缓解耕地资源不足
③缓解水资源危机 ④保护滩涂湿地

- A. ①②③ B. ①②④ C. ②③④ D. ①③④

华为于 1987 年在深圳正式注册成立，1998 年将市场拓展到中国主要城市，目前已在世界 170 多个国家设立分支机构。据此回答 31、32 题：

31. 华为落户深圳主要是因为

- A. 政策优惠 B. 劳动力素质高 C. 土地价格低 D. 市场广阔

32. 华为每年都有多款新品手机发售，主要原因有

- ①市场需求 ②技术力量强 ③抢占市场 ④劳动力成本下降

- A. ①②④ B. ①②③ C. ①③④ D. ②③④

图 12 为“我国八大菜系分布图”。改图，回答 33、34 题。

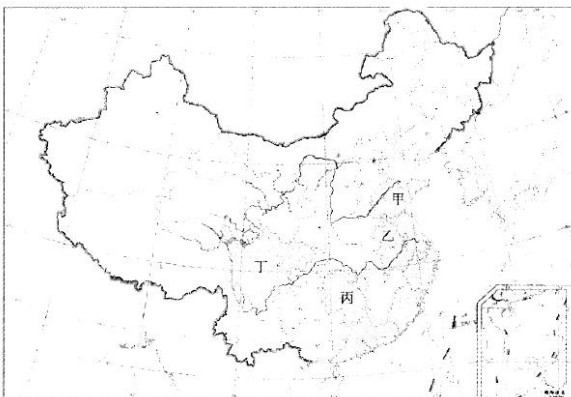


图 12

33. 八大菜系分布地区均位于

- A. 我国地势第二级阶梯 B. 我国人口分界线以东
C. 400 毫米等降水量线以东 D. 亚热带季风气候区

31. 图中

- A. 甲菜系为“淮扬菜” I. 乙菜系知名菜品为西湖醋鱼
C. 丙菜系以海鲜为特色 D. 丁菜系麻辣鲜香，祛湿驱寒

顺丰快递公司为了进一步发展高端快递业务，将在距离武汉不到一小时车程的鄂州建一个覆盖全国的全货运机场，该机场将成为顺丰的全国核心枢纽。挤；此叫答 35、36 题。

35. 与武汉相比，顺丰选址鄂州的优势有

- ①宅域资源更充裕 ②服务工作活配套设施更好
③上地资源更丰富 ④长江水运与京广铁路交汇处

- A. ①② B. ③④ C. ①③ D. ②④

36. 顺风高端业务运输货物的特点有

- ①体积小 ②重最轻 ③保质期长 ④价格高

- A. ①②③ B. ②③① C. ①②④ D. ①③④

下图为“纳板河流域示意图”，该流域位于云南省西双版纳州，是我国第一个按小流域生物圈保护理念规划建设的多功能、综合型自然保护区。读图，回答 37、38 题。

37. 纳板河

- A. 河流流程长 B. 有结冰期 C. 流量季肖变化小 D. 是涧沧汀一级支流

38. 纳板河流域自然保护区 I~碰该

- A. 进行水电开发，增加当地居民的经济收入
B. 扩大水稻种植面积，实现农业可持续发展
C. 发展木材加工工业，带动相关产、毗发展
D. 开展科学研究，保护，I 物多样性

2017 年 8 月 8 日晚，九寨沟地震发生后，网上主即就出现了“地震人口热力图”。人口热力图就是利用获取的手机数据，定位该区域的用户数量，通过用户数量渲染地图颜色，实时展示该地区人口的密度。据此回答 39、40 题。

39. 人口热力图使用的技术有

- A. GPS GIS B. GIS RS C. GPS RS D. 数字地球

40. 地震救援部门通过对热力图进行分析，可以

- A. 评估灾区建筑物破坏情况 B. 助力地震应急救援决策
C. 评估灾区造成的经济损失 D. 评估灾区人员伤亡情况

第二部分 非选择题（共 60 分）

41. 阅读图 14、15 及相关资料，完成下列要求。(15 分)

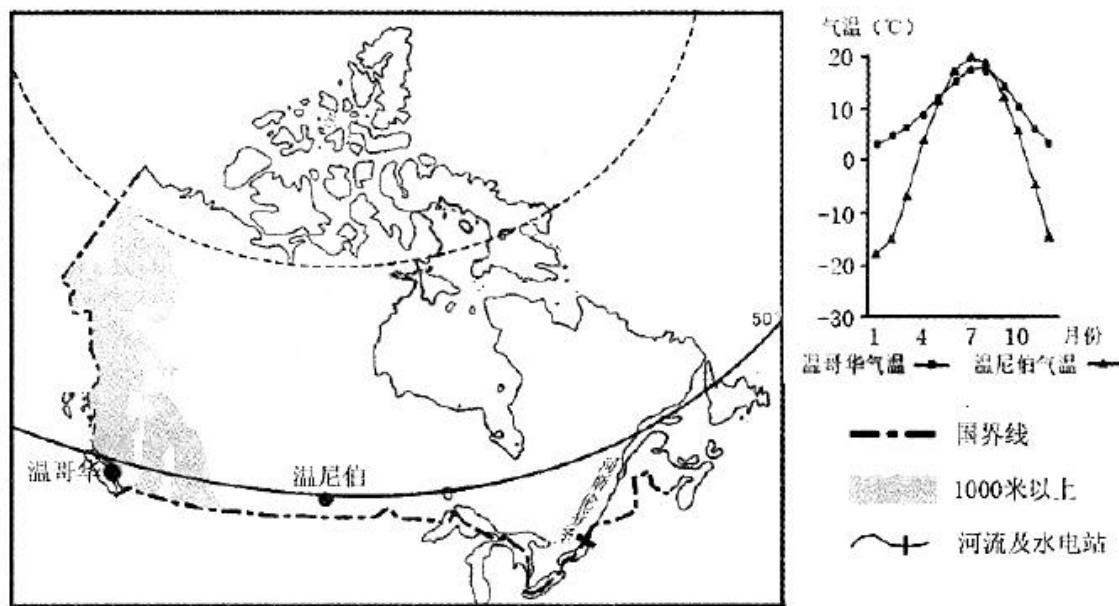


图 14

- (1) 比较温尼伯与温哥华 1 月气候差异，并分析原因。(8 分)
- (2) 简述在圣劳伦斯河上游建设大坝后下游河流水文特征的变化。(3 分)

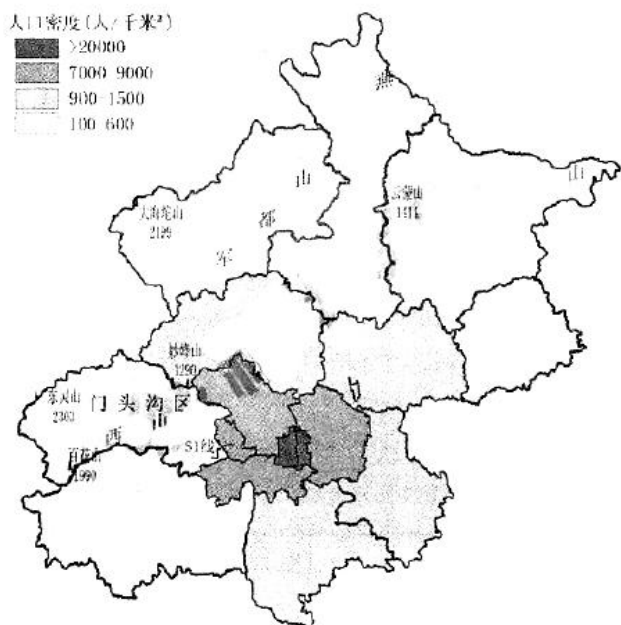
图 15 为加拿大传统民居。



图 15

(3) 简述该民居的主要特点与自然环境之间的关系。(4分)

42. 图 16 为“2016 年北京人口密度分布图”，图 17 为“S1 线示意图”，阅读图文资料，回答下列问题。(16分)



(1) 说出北京市人口空间分布特点及主要影响因素。(6分)

北京地铁 S1 线，是北京市建设中第一条中低速磁悬浮轨道线。该线路连接北京城区与门头沟区（见图 16）。西起石门营站，向东至苹果园站（见图 17）。预计今年全线通车试运营，开通后从门头沟石门营到苹果园大约只需 20 分钟，门头沟区无地铁时代将正式结束。

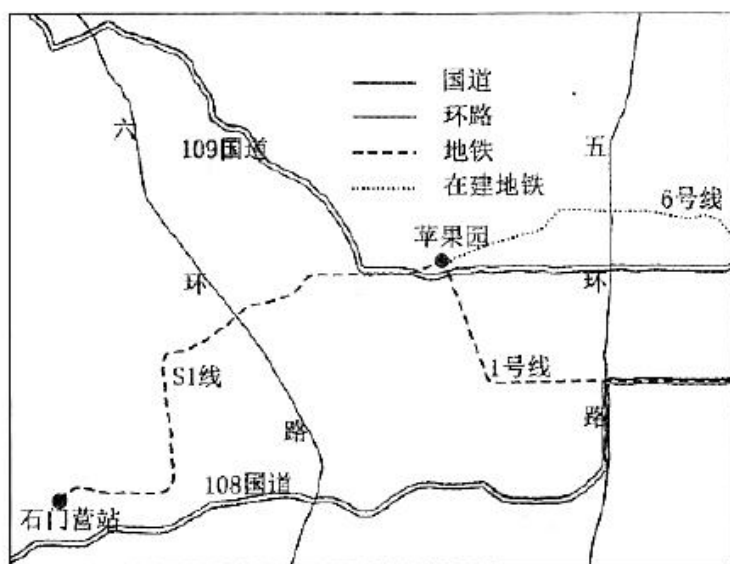


图 17

(2) 简述 S1 线建设对门头沟区的影响。(d 分)

东城区是国家和北京市行政、事业机构的主要集中地，是全市历史文化遗存、胡同四合院和非物质文化遗产最为密集的地区。今后，东城区将通过提升产业水平、旧城改造等措施，到 2020 年争取将常住人口下降 1.5% 左右，实现净疏解 13.7 万人。

(3) 请你为东城区未来经济发展提…合理建议。(6 分)

43. 读图 18 及相关资料，回答下列问题。(16 分)

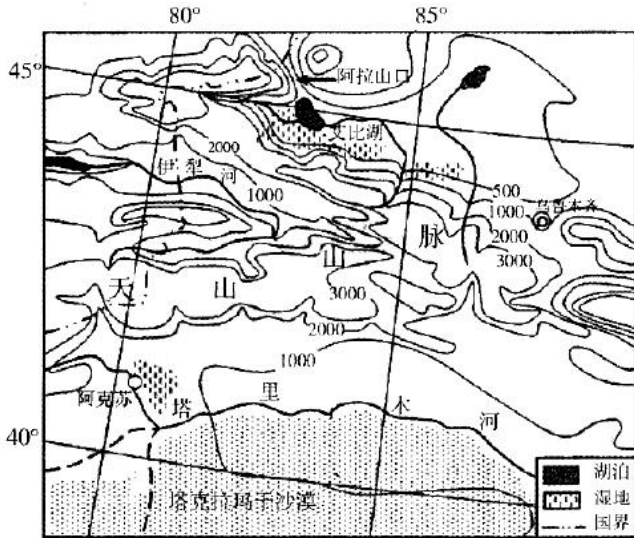


图 18

天山主导了新疆乃至中亚地区的水循环，因此被称作“中亚水塔”。

(1) 分析天山被称作“中亚水塔”的原因。(6 分)

图 19 为“新疆某大型农场生产用地随海拔高度分布示意图”。

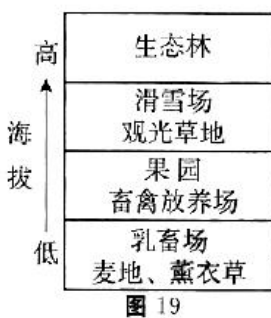


图 19

(2) 说明该农场生产经营的优点。(6 分)

板栗南瓜种植在新疆天山山麓地带，因其口感香甜，肉厚绵软，近年来市场需求量不断增大。

(3)有人建议在天山山麓地带大力发展板栗南瓜种植业，你是否赞成？简述理由。(4分)

44. 浙江省舟山市是我国第一个以群岛建制的地级市，舟山群岛新区也是我国第一个国家级群岛新区。读图回答下列问题。(13分)

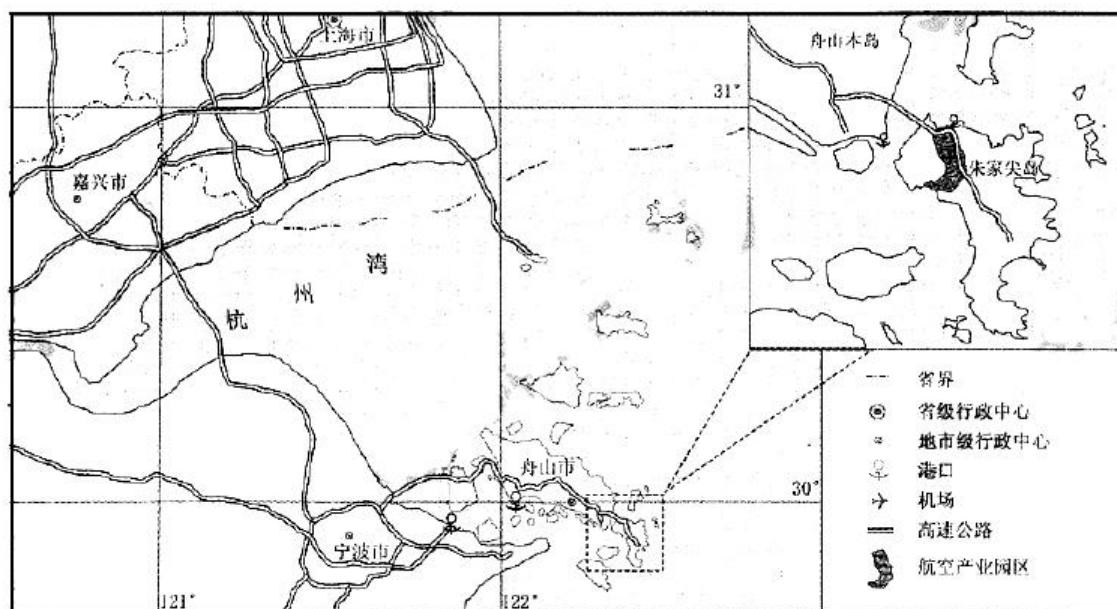


图 20

(1)描述舟山市地理位置。(4分)

近几年，浙江省舟山市积极布局航空产业，为波音工厂建设提供空域条件和基础设施支撑。2017年美国波音公司出于市场化的考虑，将首个海外工厂正式落户在舟山航空产业园，该园3月底正式开工，其中飞机制造园区位于朱家尖岛，可以用于飞机完工总装及交付试飞。

(2)简要分析美国波音公司首个海外工厂落户浙江舟山的原因。(5分)

(3)评价朱家尖岛飞机试飞条件。(4分)

地理试题答案

1-10: BDACB BABBC

11-20: BCBAB BADCB

21-30: BAAAC BDDBA

31-40: ABCDC CDDAB

41. (15分)

(1) 差异: 1月温尼伯气温约零下18℃, 温哥华气温约3℃, 温尼伯比温哥华气温低(或温哥华比温尼伯气温高)。

(2分)

原因: 温尼伯深居大陆内部, 地形平坦开阔, 冬季受来自北冰洋冷空气影响大; 温哥华临海, 冬季受沿岸暖流和温暖西风影响。(6分)

(2) 下游河流流量减少; 季节变化减小; 含沙量减小。(3分)

(3) 窗户多或大, 利于采光(纬度高, 气温低); 屋顶坡度大, 降雪量大; 有烟囱, 冬季寒冷漫长, 需取暖排烟。

(4分)

42. (16分)

(1) 由中心城区向郊区减少, 人口密度差异大。影响因素: 地形、经济发展、交通、发展历史等。(6分)

(2) S1与1号线、6号线等连接, 提高门头沟区交通通达性; 带动门头沟区商业、服务业等相关产业发展; 促进人口向沿线聚集; 增加环境压力。(4分)

(3) 充分挖掘历史文化资源优势, 打造高品质旅游业; 迁出批发等产业, 大力发展文化创意、商业、金融、高新技术等产业; 改造完善基础设施, 改善居民生活环境。(6分)

43. (16分)

(1) 海拔高, 相对高度大, 冰川发育, 是中亚河流的主要发源地; 山地阻挡气流, 多地形雨, 补给河流。(6分)

(2) 从低海拔到高海拔有种植业、畜牧业、林业、旅游业等, 农场经营垂直布局, 充分利用土地资源, 开展多种经营, 增加就业机会, 增加收入; 有果园、草地、生态林等, 保护环境。

(6分)

(3) 赞成: 该地昼夜温差大, 光照充足, 有灌溉水源; 板栗南瓜品质好, 市场广阔; 可以带动经济发展。

不赞成: 会大量消耗水资源, 导致河流下游水量减少; 荒漠化扩展、绿洲消失(生态环境恶化); 灌溉方式不合理, 会引起地下水位上升, 引发土壤的次生盐碱化。(4分)

44. (13分)

(1) 处于中低纬地区; 浙江省东北部; 西临杭州湾; 位于我国东部沿海。(4分)

(2) 中国市场需求量大; 距离经济发达地区近, 生产协作条件好; 距离上海市较近, 可以利用上海的人才技术优势; 拥有机场和高速公路, 交通便利; 基础设施配套完善; 地方政府支持。(5分)

(3) 有利: 有一定土地面积, 有试飞空间; 人口稀少, 安全系数高。不利: 多雨雾, 多台风, 不利于飞行。(4分)

北京高考在线是长期为中学老师、家长和考生提供新鲜的高考资讯、专业的高考政策解读、科学的升学规划以及实用的升学讲座活动等全方位服务的升学服务平台。自 2014 年成立以来一直致力于服务北京考生，助力千万学子，圆梦高考。

目前，北京高考在线拥有旗下拥有北京高考在线网站和北京高考资讯微信公众号两大媒体矩阵，关注用户超 10 万+。

北京高考在线_2018 年北京高考门户网站

<http://www.gaokzx.com/>

北京高考资讯微信：bj-gaokao

北京高考资讯

关于我们

北京高考资讯隶属于太星网络旗下，北京地区高考领域极具影响力的升学服务平台。

北京高考资讯团队一直致力于提供最专业、最权威、最及时、最全面的高考政策和资讯。期待与更多中学达成更广泛的合作和联系。

长按二维码 识别关注



微信公众号：bj-gaokao

官方网址：www.gaokzx.com

咨询热线：010-5751 5980