

2024 届高三一轮复习联考(一) 全国卷 文科综合

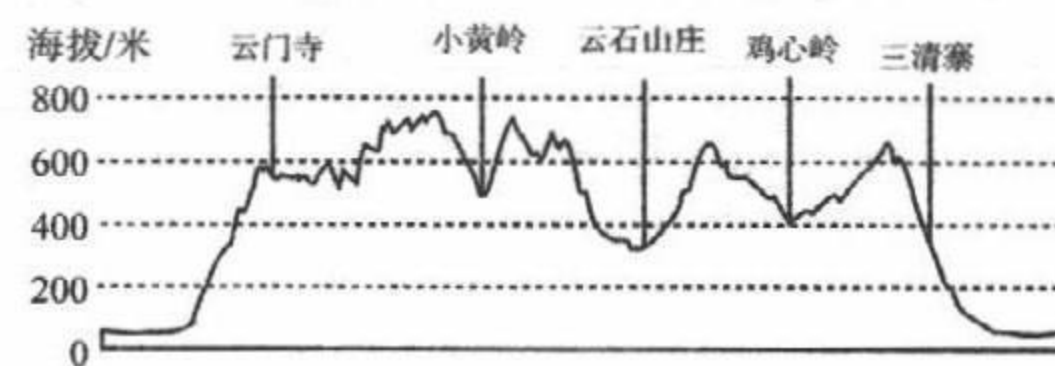
注意事项:

- 答卷前,考生务必将自己的姓名、考生号等填写在答题卡上。
- 回答选择题时,选出每小题答案后,用铅笔把答题卡上对应题目的答案标号涂黑。如需改动,用橡皮擦干净后,再选涂其他答案标号。回答非选择题时,将答案写在答题卡上。写在本试卷上无效。
- 考试结束后,将本试卷和答题卡一并交回。

考试时间 150 分钟,满分 300 分

一、选择题:本题共 35 小题,每小题 4 分,共 140 分。在每小题给出的四个选项中,只有一项是最符合题目要求的。

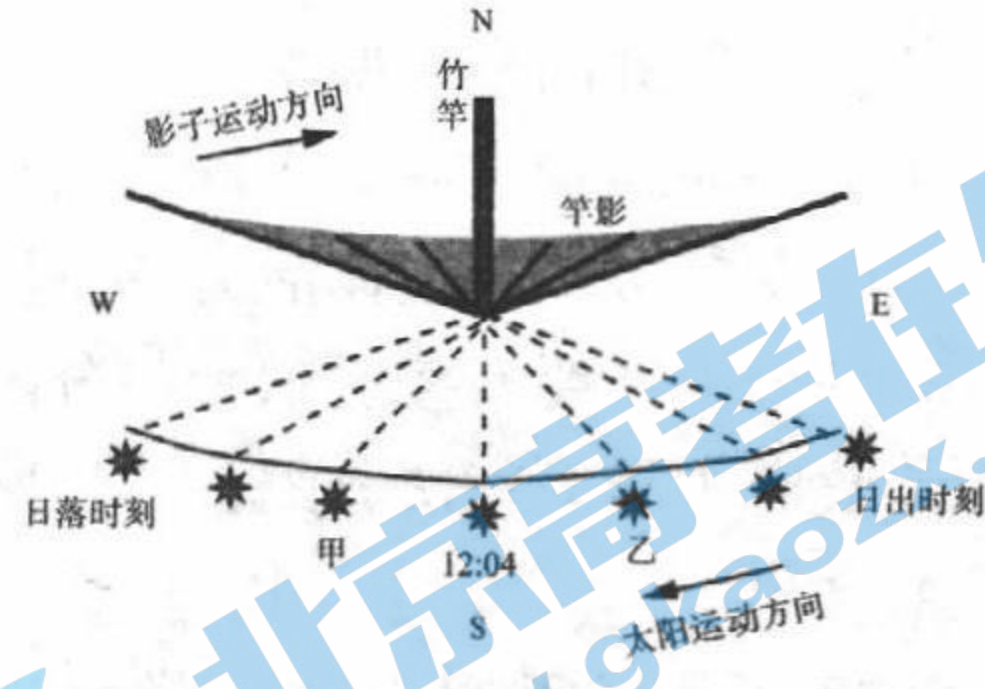
下图为杭州萧山戴村山地越野赛赛道路线图及部分补给站高程分布,据此完成 1~2 题。



- 戴村山地越野赛赛道主要位于
A. 山谷 B. 鞍部 C. 山脊 D. 山麓
- 影响图中补给站分布的主导因素是
A. 海拔高低 B. 交通条件 C. 赛程长短 D. 地势起伏

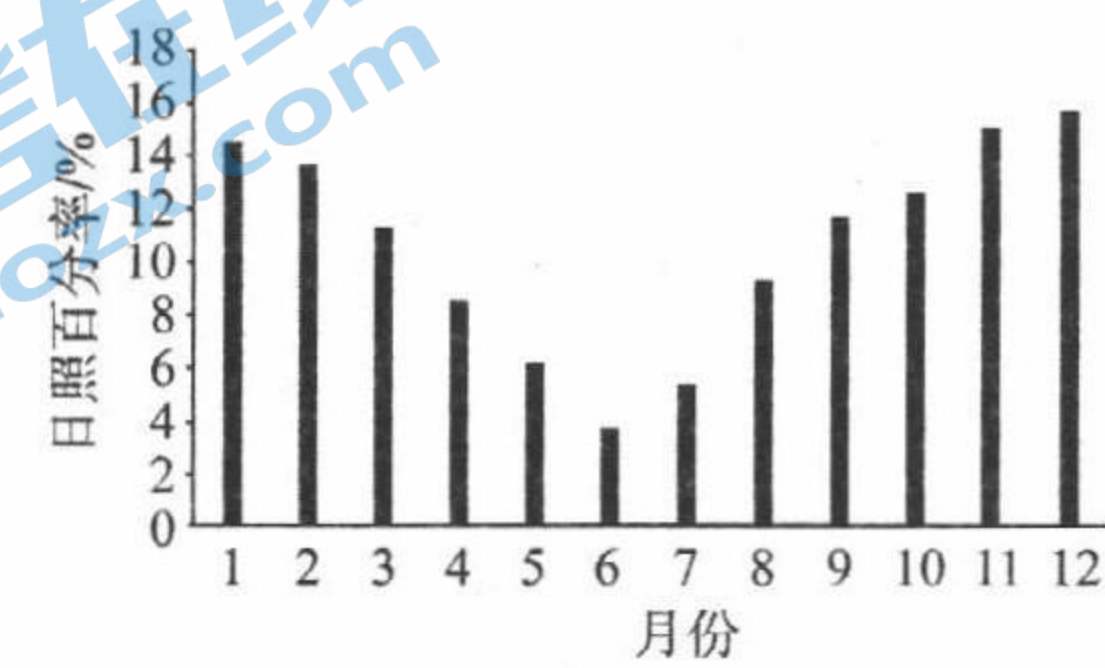
山东潍坊某中学地理学习小组进行了影子日变化观测活动。下图示意该小组测得的某日一天当中太阳和影子变化示意图(图示时间为北京时间)。

据此完成 3~4 题。



- 推测该小组测量当天的日期是
A. 3月21日 B. 6月22日 C. 9月23日 D. 12月22日
- 已知甲、乙两个时刻竿影等长,甲时刻为北京时间 13:34,则乙时刻对应的地方时为
A. 10:26 B. 10:30 C. 10:34 D. 10:38

挪威极地研究所开展了南极太阳能光伏项目,该项目安装了太阳能电池板追光定位系统。下图示意 64°S 地区全年各月份日照百分率(实际日照时间/理论日照时间)。据此完成 5~6 题。

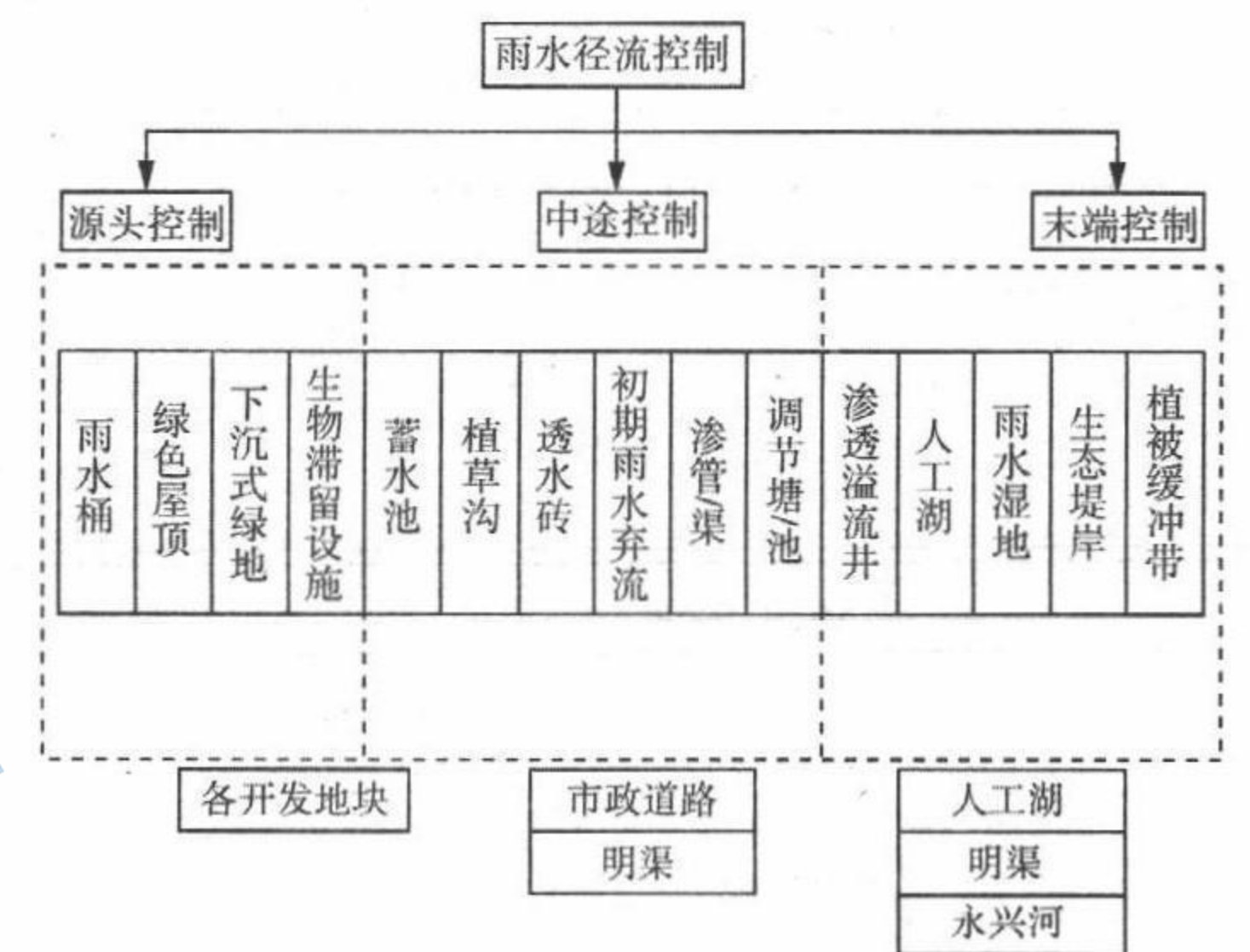


- 64°S 地区日照百分率
A. 季节变化小 B. 受天气影响大 C. 夏季小于冬季 D. 总体水平高
- 南极光伏项目安装太阳能电池板追光定位系统的主要目的是
A. 提高研发水平 B. 降低能源消耗 C. 减少环境破坏 D. 提高光照利用率

北京大兴机场北临永兴河,南临永定河,场址建设用地占用部分永兴河河道,易受内涝威胁。机场建成后修建了防洪堤,使机场低于外围地势高程,形成独立的内部排水系统。下图示意永兴机场雨水径流控制系统。据此完成 7~9 题。

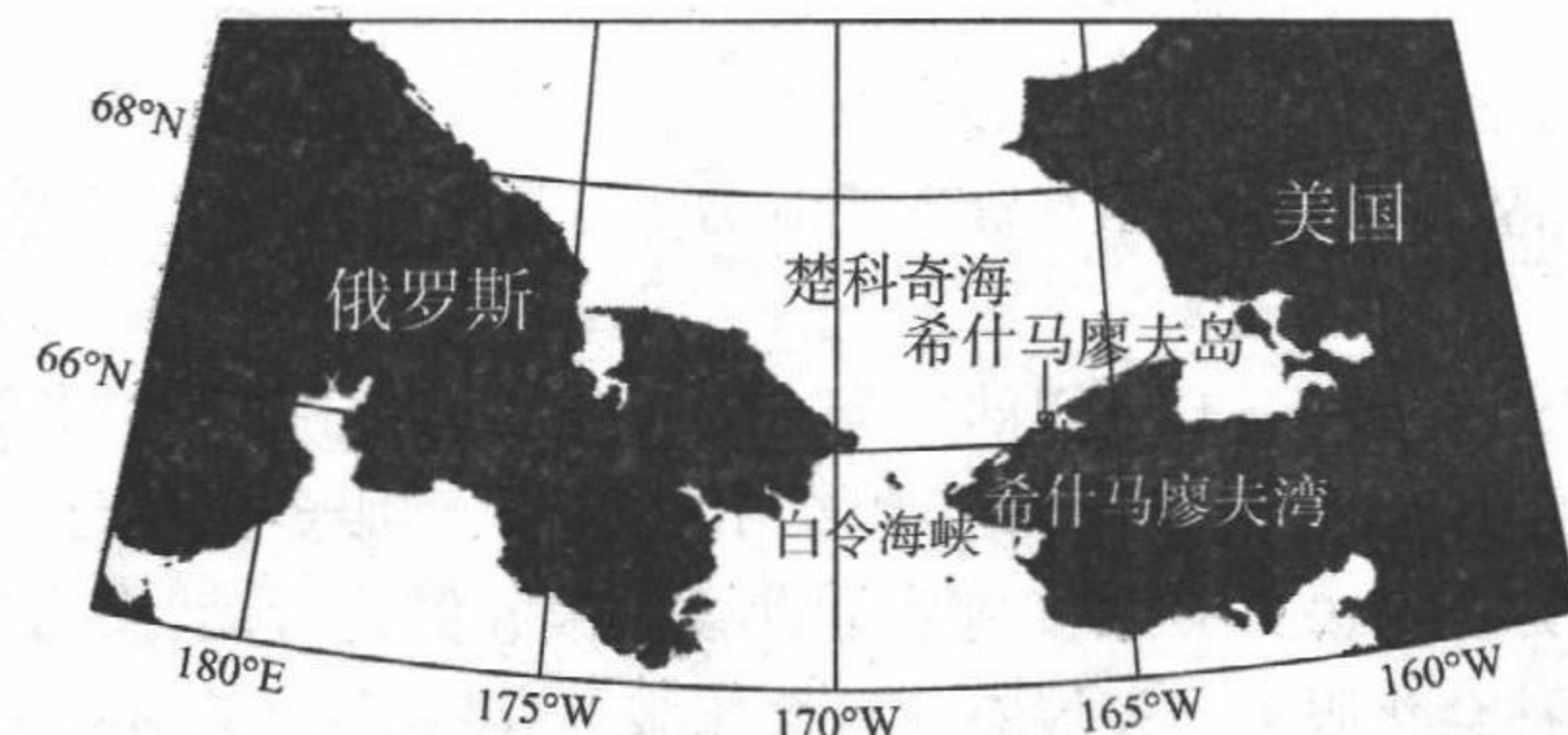
7. 大兴机场易受内涝威胁的自然原因是

- 地势低于洪水位
 - 坡度大易汇水
 - 植被覆盖率低
 - 雨季持续时间长
8. 与开放的排水系统相比,大兴机场独立的内部排水系统
- 下渗速度快
 - 地下径流污染严重
 - 建设难度低
 - 受外部洪水影响小



9. 大兴机场雨水径流控制系统可以
- 增大机场昼夜温差
 - 提高水资源利用率
 - 增加机场饮用水源
 - 实现雨水自然排泄

美国阿拉斯加州的希什马廖夫岛位于白令海峡以北,是楚科奇海南部的障壁岛,与大陆隔希什马廖夫湾相望(下图)。该岛冬季多暴风雪,受全球气候变化影响,楚科奇海的冰期逐年缩短,岛上居民生活受到严重威胁。据专家预测,小岛将在 20 年后消失。据此完成 10~11 题。



10. 受希什马廖夫岛影响,希什马廖夫湾
- 结冰期较长
 - 水体更新快
 - 水生植物繁盛
 - 海水盐度较高

11. 全球气候变化对岛上居民生活造成严重威胁的直接表现是
A. 食物来源减少 B. 交通出行不便 C. 海岸侵蚀后退 D. 极端天气增多
12. 2023 年以来,多地持续探索数字人民币发放工资。数字人民币加速与平台互通,“因地制宜”融入其各类推广活动,持续嵌入缴税纳费等生活支付场景。截至目前,数字人民币 APP 已接入的商户平台有 129 家,包括美团、苏宁易购、淘宝和滴滴出行等,已接入的支付平台有微信、支付宝。关于数字人民币,下列理解正确的是
①与微信、支付宝相同,具有支付手段功能 ②是纸币的替代,具有国家信用作保障
③能减少流通中的货币量,抑制通货膨胀 ④能减少现金的使用,方便人民生活
A. ①③ B. ①④ C. ②③ D. ②④
13. 2023 年 1 月,面对新能源汽车国家补贴正式退出、春节假期较早等因素,多数新能源车企销量有所下滑。特斯拉却通过“以价换量”的策略推动销量“逆市上扬”。据不完全统计,2023 年开年至今,包括蔚来、小鹏、飞凡、埃安、极氪、五菱在内的十余个品牌都先后宣布旗下新能源车型优惠政策,优惠幅度从数千元至数万元不等,有的品牌部分库存车型的降价幅度甚至高达 10 万元。对此,下列理解正确的是
①一般来说,新能源汽车降价,人们会增加对它的购买
②新能源汽车降价后,企业的盈利必然会减少
③随着企业竞争的优胜劣汰,行业品牌数量可能会减少
④人们对新能源汽车的需求不足是降价的根本原因
A. ①② B. ①③ C. ②④ D. ③④
14. 2023 年上半年消费潜力逐步释放,消费恢复态势向好,促进了经济发展和民生改善。从全年来看,支撑消费增长的有利条件较多,特别是上半年国内消费市场呈现出一些新趋势,进一步释放消费潜力有支撑、有基础、有条件。下列举措有利于扩大消费需求的是
①优化产品结构,增加高品质产品供给 ②降低制度性交易成本,扩大企业投资
③提高银行存款利率,增加居民收入 ④完善社会保障制度,提升消费预期
A. ①③ B. ①④ C. ②③ D. ②④
15. 过去 3 年,东北地区国资国企改革取得积极成效。鞍钢集团重组本钢集团,提升钢铁产业集中度,通用技术集团重组沈阳机床集团,破解经营困境,招商局集团主导完成大连港、营口港、盘锦港等港口整合工作,成立辽港集团,有效解决了港口同业竞争问题。上述举措有利于
①优化国有资本布局,发挥国有经济的主导作用
②增加国有资产的比重,发挥国企的规模优势
③解决央企同质化竞争,提升央企核心竞争力
④实现各类资本优势互补,增强国有资本控制力
A. ①③ B. ①④ C. ②③ D. ②④
16. 农业社会化是指农业由孤立的、封闭的生产方式,转变为分工细密、协作广泛、开放型的生产方式的过程。全国现有农业社会化服务组织 104.1 万个,服务面积近 18.7 亿亩次,服务带动小农超过 8900 万户。2023 年将实施农业社会化服务促进行动,大力发展代耕代种、代管代收、全程托管等社会化服务。发展农业社会化服务有利于
①变革农村基本经营制度,促进农民增收 ②提高农业生产效率,发展高效农业
③推进农业现代化,发展壮大集体经济 ④创新农业经营方式,降低经营风险

- A. ①② B. ①④ C. ②③ D. ③④
17. 2023 年 8 月 9 日,吉峰科技公司的全资子公司四川吉峰聚能新能源开发有限责任公司(简称“吉峰聚能”)与盛世盈创氢能科技(陕西)有限公司及其全体股东签订了《投资框架协议》,吉峰聚能拟出资不超过 2500 万元收购标的公司 51% 股权,如本次收购得以最终实施,预计将会带动公司旗下新能源板块吉峰聚能业务的快速布局。由此可推知,吉峰聚能
①作为子公司具有法人资格,可以独立承担民事责任
②股东大会是公司的权力机构,董事会对股东大会负责
③股东以其认缴的出资额为限对公司承担有限责任
④公司通过收购股权改变股权结构,避免经营风险
A. ①③ B. ①④ C. ②③ D. ②④
18. 2023 年 8 月 10 日,中国中铁股份有限公司发布 2023 年面向专业投资者公开发行科技创新可续期公司债券(第三期)票面利率公告。本期债券品种一票面利率询价区间为 2.50% ~ 3.50%,品种二票面利率询价区间为 2.80% ~ 3.80%。本期债券募集资金扣除发行费用后拟用于偿还公司及下属公司有息债务。下列对此理解正确的是
①发行债券是公司通过直接融资方式筹集资金
②投资者持有公司债券意味着获得公司的所有权
③持有公司债券可以获得较高收益,风险也最大
④公司债券以公司自身的经营利润作为还本付息的保证
A. ①③ B. ①④ C. ②③ D. ③④
19. 近日,国家金融监督管理总局印发《关于适用商业健康保险个人所得税优惠政策产品有关事项的通知》(以下简称《通知》)。《通知》将适用个人所得税优惠政策的商业健康保险产品范围扩大至医疗保险、长期护理保险和疾病保险等商业健康保险主要险种,允许人身保险公司针对既往症人群设置不同的保障方案。这有利于
①降低医疗费用负担,增强人民群众的获得感 ②完善社会保障体系,提高社会保障的水平
③增加产品保障内容,提高了产品的灵活性 ④规避风险,保障全体社会成员的基本生活
A. ①③ B. ①④ C. ②③ D. ②④
20. 共同富裕包含生产力和生产关系两个方面的特征。“富裕”体现社会生产力的发展水平,表现为社会财富数量多;“共同”体现社会生产关系的性质,反映财富分配的结果。党的二十大报告对“扎实推进共同富裕”作出重大部署,强调“增进民生福祉,提高人民生活品质”。扎实推进共同富裕要求
①推动高质量发展为实现共同富裕奠定坚实物质基础
②激发各类经营主体活力,促进效率和公平有机统一
③健全生产要素按贡献参与分配,拓宽居民收入渠道
④政府主导第三次分配,引导社会财富合理流动
A. ①② B. ①④ C. ②③ D. ③④
21. 2023 年上半年,人民银行降准 0.25 个百分点,切实服务实体经济。从行业投向看,新增贷款主要投向制造业、基础设施业等重点领域。制造业中长期贷款增速保持较高水平,其中,高技术制造业中长期贷款同比增长 41.5%,比上年同期高 11.5 个百分点。由此可见
①信贷结构持续优化,稳固对实体经济支持力度
②稳健货币政策精准有力,流动性保持合理充裕

- ③缓解企业融资压力,提高实体企业的盈利能力
- ④加大信贷投放力度,提高实体经济的发展质量

A. ①② B. ①④ C. ②③ D. ③④

22. 2023年上半年,全国新增减税降费及退税缓费9279亿元,全国税务部门认真落实各项税费优惠政策,促进各类经营主体轻装上阵,有力推动国民经济持续恢复、总体回升向好。关于上述政策的作用,下列传导正确的是

- ①实施退税缓费→破解企业融资难题→缓解企业资金压力→激发企业活力
- ②实施退税缓费→缓解企业资金压力→扩大企业投资需求→促进经济发展
- ③实施减税降费→减轻企业税费负担→加大研发投入→推动企业转型升级
- ④实施减税降费→激发企业内生动力→稳住宏观经济大盘→企业恢复发展

A. ①② B. ①④ C. ②③ D. ③④

23. 日前,国家市场监督管理总局印发《关于开展电子计价秤市场秩序综合整治的通知》,决定自2023年7月至12月组织开展电子计价秤市场秩序综合整治。此次综合整治聚焦电子计价秤“缺斤短两”突出问题,加大整治力度,依法查处无证生产和生产假冒伪劣、具有作弊功能电子计价秤的企业。由此可见

- ①市场在资源配置中起决定性作用 ②政府履行经济职能,弥补市场缺陷
- ③政府规范市场秩序,维护消费者权益 ④市场具有自发性、盲目性的弊端

A. ①② B. ①④ C. ②③ D. ③④

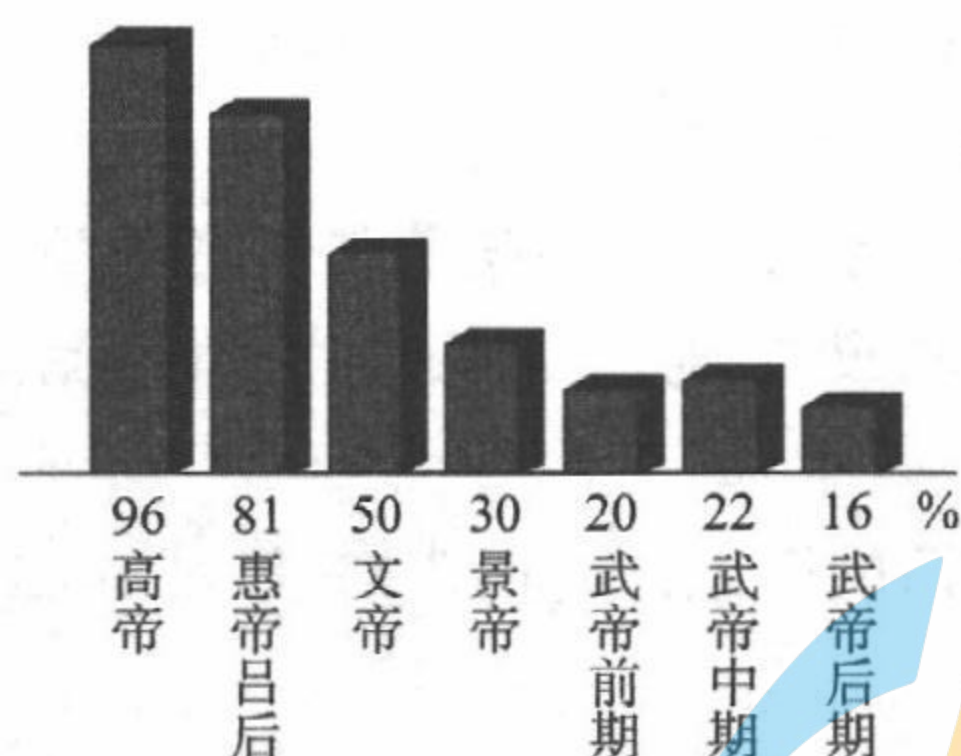
24. 相比前代,周代宗教的发展变化体现在“神”或“上帝”角色的转变方面,即由原来氏族部落专属神祇变为天下所有部落的神祇;在继承“君权神授,天命所归”的前提下提出了两个新的命题:其一是“天命靡常”,其二是获得天命的依据在于“德”。周代的这些做法

- A. 使神权与王权分离 B. 旨在维护天下共主合法性
- C. 体现家国一体理念 D. 发扬了儒家为政以德思想

25. 儒家提出“学而优则仕”的口号,其门下弟子大多参与政事,如子路、子贡等;墨家宣扬“兼爱”“非攻”“尚贤”“尚同”等政治立场鲜明的学说;法家则是以研讨政治权术、建立集权统治、实现富国强兵为宗旨,在战国众多变法活动中独领风骚。由此可知,这三家学派

- A. 先后受到统治者的重用 B. 代表的政治立场趋同
- C. 都提出可行的治国方略 D. 都有强烈的参政意识

26. 下图是汉代郡国守相(郡守和国相)中军功受益阶层的占有率示意图,出现这一现象的主要原因是汉朝



- A. 统治政策调整 B. 实行休养生息政策
- C. 实现了大一统 D. 汉武帝重文轻武

27. 据考证,《周礼》中有关玉的规定有百条之多,且玉器的使用数量自春秋起逐步增多,两汉时数量达到空前。但从考古发掘来看,魏晋时期墓葬中出土的玉器很少,且玉器体积狭小,大型玉礼器和成组玉配饰几乎没有发现。出现这一现象的主要原因是

- A. 特殊的文化背景 B. 战争的不断冲击与破坏
- C. 民族交融的加深 D. 时人对现实关注的加强

28. 为选拔人才补充官吏,隋朝统治者多次下诏要求地方举荐人才。598年设“志行修谨,清平干济”二科举人;609年又设“学业该通、才艺优洽;膂力骁壮、超绝等伦;在官勤慎、堪理政事;立性正直,不避强御”四科举人。隋朝由二科到四科的变化

- A. 恢复了汉代的察举制 B. 是科举制建立的标志
- C. 顺应了社会发展需要 D. 表明品德素养被轻视

29. 纵观我国古代行政区划,特别是从唐代以后,南方多是愈分愈细,北方则很少分细而只见归并。据《宋史·地理志》记载,北宋后期人口数超过20万的州郡,南方占44处,北方只得11处;而南方的44处中,江浙占了23处。这说明

- A. 南方政权鼓励移民 B. 江南的区域位置优越
- C. 南方经济稳定上升 D. 南北方人口数差距大

30. 唐宋之际,中国社会发生了深刻的大变迁:门阀世家瓦解,平民社会取而代之;部曲奴婢制瓦解,租佃制取而代之……,其中影响最大的便是部曲奴婢制的瓦解,部曲奴婢等贱民身份大量改变,这使得自中古以降的良贱身份制度也无法继续下去了。这反映了

- A. 社会成员身份趋于平等 B. 社会控制的加强
- C. 科举制度影响阶层变动 D. 政治制度的变革

31. 北宋王安石变法一改之前徭役“止有差法,元(原)无雇法”的局面,允许农民“纳钱代役”。有些地方的农民甚至不再负担杂徭,只是交纳“免夫钱”。这一做法

- A. 减轻了农民赋税负担
- B. 有利于商品经济的发展
- C. 削弱了对基层的控制
- D. 是变法失败的重要原因

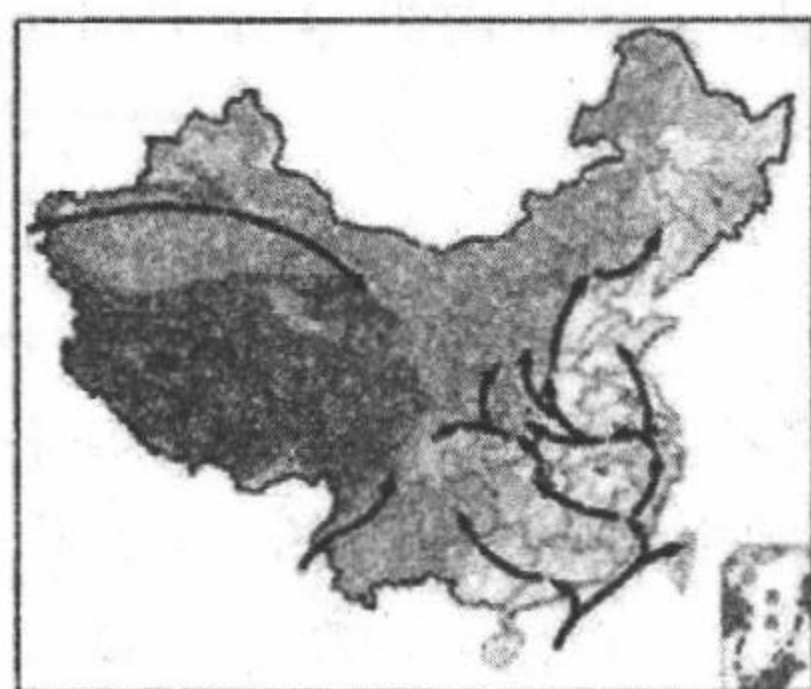
32. 记载元代历史的藏文史书《汉藏史集》中写道:“最初,在玛卡秀雅许的上部,有斯巴的王子名叫亭格,生有三子,即汉、藏、蒙古(霍尔)三者”。由此可知,当时

- A. 大一统思想得到发展
- B. 文明起源多样性得到认同
- C. 华夏认同的观念形成
- D. 中华同源共祖意识的传播

33. 在明代中晚期的江南社会里,出现了大量由女性书写的作品以及预设读者为女性的作品,甚至家族内才女的作品集成为当时名门望族的重要文化资产之一。这反映出晚明当地的社会氛围是

- A. 心学强调人欲也是天理,形成解放个性的风气
- B. 受西学和西教的影响,女性受教育的机会大增
- C. 商业文化发达,旧有社会秩序逐渐松动和瓦解
- D. 造纸术和印刷术的发明带动大众文学的盛行

34. 下图反映的是明清时期某种农作物的推广过程。



据此可知,该农作物是

- A. 甘蔗 B. 水稻 C. 棉花 D. 玉米

35. 尽管乾隆皇帝在各省大力推行严禁烧锅(制酒的作坊)政策,但社会经济的发展使地方督抚很难贯彻这一政策。“因利之所在,人所必趋”“五省之民,执此业者不可胜计”“虽经严禁,终莫能断绝也”。这反映出,清代中前期

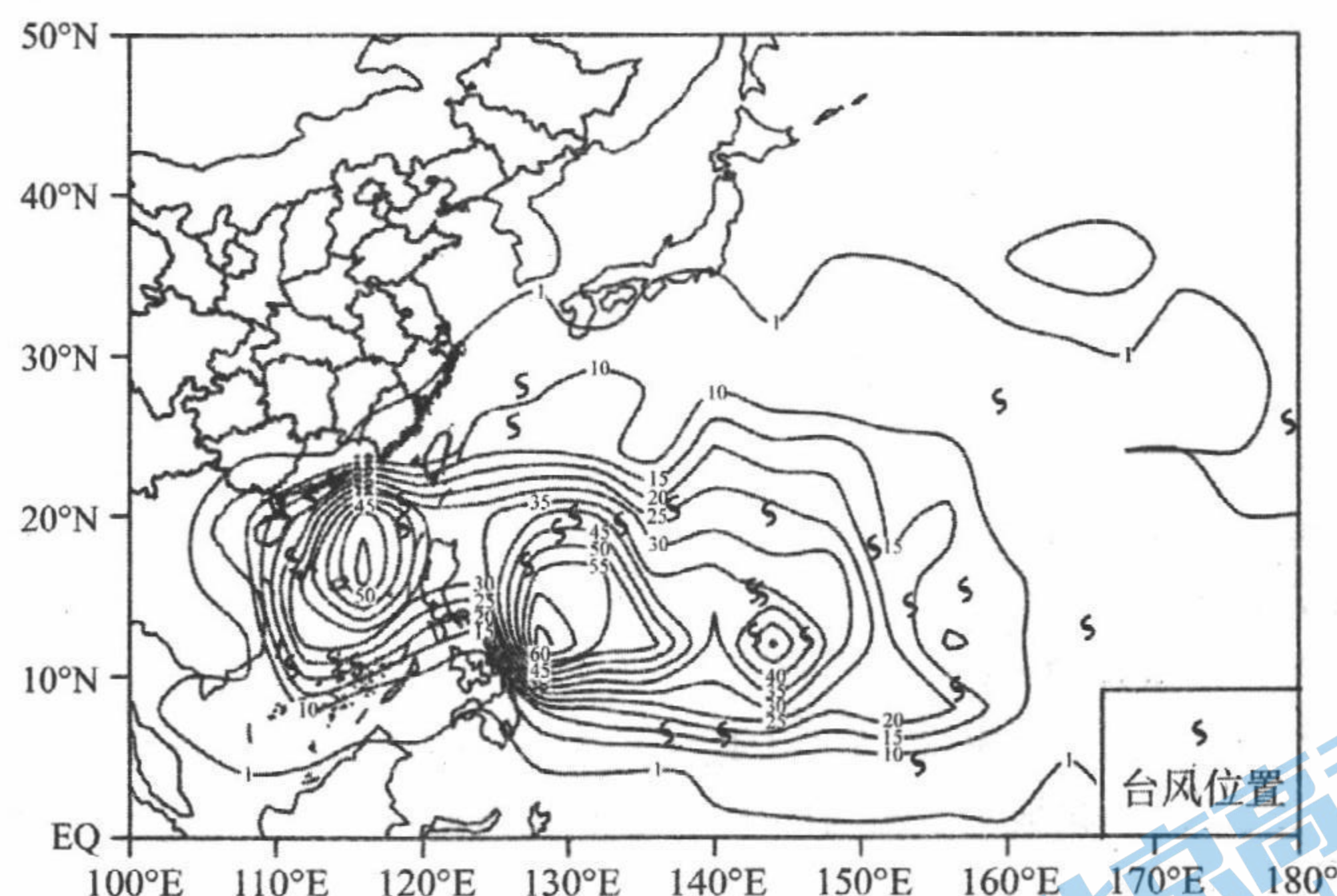
- A. 传统政策亟需变革 B. 农业生产衰退产生粮食问题
C. 工商皆本观念盛行 D. 中央权威受到地方势力挑战

二、非选择题:共 160 分,第 36~42 题为必考题,每个试题考生都必须作答。第 43~47 题为选考题,考生根据要求作答。

(一)必考题:共 135 分。

36. 阅读图文材料,完成下列要求。(24 分)

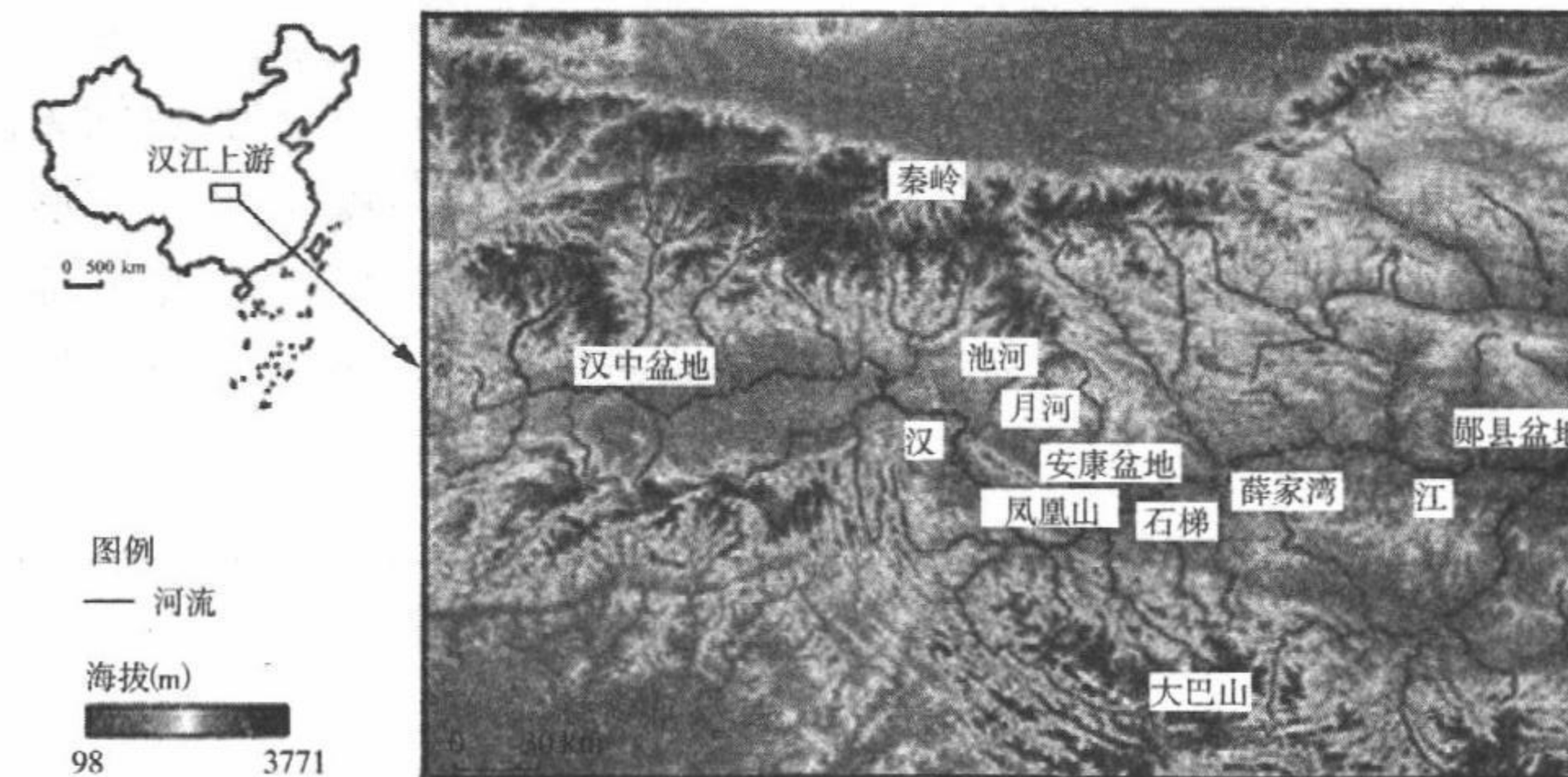
我国南海作为全球海洋—大气—陆地相互作用最活跃地区之一,热带气旋活动频繁。下图示意 1949~2018 年西北太平洋和南海台风生成源地密度分布(等值线单位:个 $\pi^{-1}R^{-2}$, $R=250km$)与 2018 年台风生成位置。盛夏南海常会出现双台风相互作用的现象。



- (1) 描述图示区域热带气旋密度分布特征。(4 分)
- (2) 指出形成南海热带气旋的水汽主要来源,并简述其在热带气旋发展过程中的作用。(8 分)
- (3) 与西北太平洋热带气旋相比,南海热带气旋尺度偏小、强度较弱,生命期短,试分析原因。(6 分)
- (4) 南海台风预报难度大,试分析原因。(6 分)

37. 阅读图文材料,完成下列要求。(22 分)

历史上,秦岭南麓发育了一系列北—南向古水系;第四纪以来,秦岭与大巴山之间的汉江上游,通过河流袭夺自东向西连通了安康、汉中等南秦岭山间盆地,形成了现代水系格局(下图)。盆地内堆积了约 3000 米厚的河湖相沉积,受地质构造与气候变化共同影响,发育了多级阶地,其间分布着众多旧石器遗址。



- (1) 描述汉江上游水系特征。(4 分)
- (2) 简析秦岭南麓山间盆地沉积物厚的原因。(6 分)
- (3) 说明地质地貌、气候变化对南秦岭山间盆地内阶地形成的作用。(6 分)
- (4) 分析汉江上游水系演化对古人类活动分布的影响。(6 分)

38. 阅读材料,完成下列要求。(14 分)

在成都大运会开幕式上,吉祥物“蓉宝”在网络上“破圈”了,一夜之间圈粉无数。很多顾客在线下门店排队购买。搜索网上购物平台,不同款式、不同类型的“蓉宝”,也霸榜网络销售热榜,甚至在开幕式前“蓉宝”盲盒的订单量就超过了 100 万只……

据了解,成都大运会面向社会公开招募了 80 家特许经营企业,围绕吉祥物“蓉宝”主题,累计推出玩具类、徽章类、文具类、邮票邮品类等 18 大系列、1000 余款特许商品,除了系列手办,还有“蓉宝”冰淇淋、“蓉宝”主题邮票邮品、大运立体书等爆款。为了做好引流工作,成都大运会执委会以大运会特许商品为推广载体,狠抓活动、内容、平台三大营销,策划事件营销,努力打造以吉祥物“蓉宝”为主的现象级爆款传播内容。

2008 年北京奥运会的吉祥物经济价值高达 25 亿元,北京冬奥会近 3000 种特许商品的销售额截至 2022 年底也超过 10 亿元……随着越来越多的体育大赛在中国举办,吉祥物蕴藏着的巨大商业价值也被挖掘出来,形成了值得关注的“吉祥物经济”,为体育大赛助力经济发展写下了生动注脚。

结合材料并运用经济生活的知识,分析吉祥物经济的驱动因素及其对促进经济发展的作用。

39. 阅读材料,完成下列要求。(20分)

材料一 2023年是华为生存发展的关键之年。华为轮值董事长徐直军表示,2023年及未来几年,华为的战略关键方向是开创增长机会、提升发展韧性、构筑差异化优势、以质取胜,以及确保高质量的业务连续性和产品竞争力。以客户为中心,把最适合的技术经由最短的路径,以最合适的模式,在最恰当的时间给最需要的场景。加强芯、软、硬、端、网、云协同,构筑差异化优势。不断加强内部管理,深入实施“四个全面”战略布局,继续推进“做有良知的公司”行动计划,全力落实公司治理。华为具有追求高质量的文化,经过数十年的努力,华为已经成为信息与通信技术行业高质量的代名词。

材料二 近年来,华为一直对外强调“不造车”,但是“造车”的朋友圈却不断扩大。华为与赛力斯、奇瑞、北汽等多家汽车企业合作,屡屡成为行业热点。据了解,华为和奇瑞将共同推出一款首搭 HARMONYOS 4 系统的轿跑,是奇瑞与华为深度技术的融合。新车顶部可以看到激光雷达装置,预计除了最新的鸿蒙车机系统也会搭载华为最新的 ADS 2.0 智能驾驶系统,将具有新能源品牌先锋豪华的设计与高性能的智慧体验, LUXEED 相当于电动化的宝马。

- (1)结合材料一,运用经济生活知识,分析华为公司是如何实现持续生存与发展的。(15分)
(2)结合材料二,运用经济生活知识,分析华为“造车”朋友圈不断扩大的积极意义。(5分)

40. 阅读材料,完成下列要求。(18分)

2023年是全面贯彻党的二十大精神开局之年,中国经济呈现企稳回升态势,市场预期加快好转,增长动能持续增强,高质量发展的步伐稳健有力。

材料一 2023年上半年,国内生产总值同比增长5.5%,国民经济恢复向好,发展质量稳步提高。

1	制造业、高技术产业投资增速比固定资产投资整体增速高2.2个百分点和8.7个百分点。经济增长由去年以工业推动为主,转为服务业和工业共同推动,服务业的贡献显著增加。
2	创新成果集中涌现,战略科技力量不断强化,战略性新兴产业持续发展,新能源汽车、光伏电池等产品产量分别增长35%、54.5%。
3	夏粮生产再获丰收,秋粮播种面积稳中有增,粮食等农产品市场供应充足、价格保持稳定。能源供应保持稳定,特别是迎峰度夏电力供应保障有力,6月末全国统调电厂存煤达到1.99亿吨的历史新高。

材料二 围绕做好2023年经济工作,党中央作出一系列决策部署,各地各部门有力有效贯彻落实,推动中国经济迎难而上,将高质量发展这个首要任务落实落细。相关部门出台了一系列包括促新能源汽车消费、促家居消费等新的政策,很多地方也在积极举办各类促消费活动;加快实施“十四五”规划102项重大工程,推动民间资本参与国家重大项目建设;上海出台加大力度支持民间投资发展若干政策措施,陕西推出促进民间投资健康发展的十条举措……一系列真招实策着力激发民间投资活力;打破地方保护和市场分割,促进商品要素资源在更大范围内畅通流动;《数字中国建设整体布局规划》印发,组建国家数据局;5G、千兆光网、物联网等新型基础设施建设稳步推进……

(1)解读材料一中的经济信息。(6分)

- (2)结合材料二,运用经济生活的知识,分析我国是如何推动经济迎难而上,高质量发展的。(12分)

41. 阅读材料,完成下列要求。(25分)

材料一 秦汉两朝均定鼎西北长安,漕粮多半取之于关中和山东这两个地区,漕运方向大致为东西向。这一时期,漕运属临时性的粮食运输,主要用于军事。唐代关中“所出不足养给京师,备水旱”。故唐代渐以转漕东南之粟为主,漕运基本形成了一套制度,其体系已渐趋形成。北宋漕粮基本上都用于军事和朝官俸禄。北宋以汴河所运漕粮最多,漕运的方向完全转变为东南西北向。元代以后,政治中心主要在北方,漕运转为南北方向。明清两代,漕运制度进一步完善,朝廷已经十分重视对于漕粮的利用,将漕粮用于地方军饷和仓储、平抑粮价、赈灾备荒等方面。

材料二 在中国古代,水道的最大优势在于其往来便捷、承载量大以及便于长距离运输。这便决定了在经济重心与政治中心在远距离分立南北的格局下,借用水道运输漕粮成了朝廷不二的选择。……明清两代,自明代永乐迁都北京以后,南粮北运皆通过大运河水道完成。巨量的漕粮通过运河运输,本身就意味着运河具备的运输条件、能力和优势。应该说,明清时期的运河已经具有了不可替代的性能。也正是这种性能,促成了运河经济带的形成。运河经济带不仅在于沟通南北,更重要的是这个经济带成为元明清时期最具活力、最有生机并最有辐射影响力的区域。

——以上材料均摘编自吴琦《南漕北运:中国古代漕运转向及其意义》

- (1)根据材料一并结合所学知识,概括秦汉到明清漕运发展的变化。(9分)
(2)根据材料一、二并结合所学知识,指出推动中国古代漕运不断发展的因素有哪些。(8分)
(3)根据材料一、二并结合所学知识,分析中国古代漕运的积极影响。(8分)

42. 阅读材料,完成下列要求。(12分)

材料

某研究者设计了以下研究思路:

第一步,通过阅读大量文献与历史资料,了解宋朝的政治、经济、文化、科技、思想等方面,了解和把握宋代社会发展的总体特征。

第二步,对科技繁荣的原因进行分析论证,对中国科技史等相关资料文献进行分析、概述。从政治改革、经济发展、哲学思想等方面论述社会发展中利于科技繁荣的因素。

第三步,通过借鉴影响宋代科技发展水平的社会因素,思考当今实现科技强国的方法。

根据研究思路确定一个研究题目,写一篇300字左右的历史小论文。(要求:表述成文,叙述完整;立论正确,史论结合;逻辑严密,条理清晰。)

(二) 选考题: 共 25 分。请考生从 2 道地理选考题、3 道历史选考题中每科任选一题作答。如果多做, 则每科按所做的第一题计分。

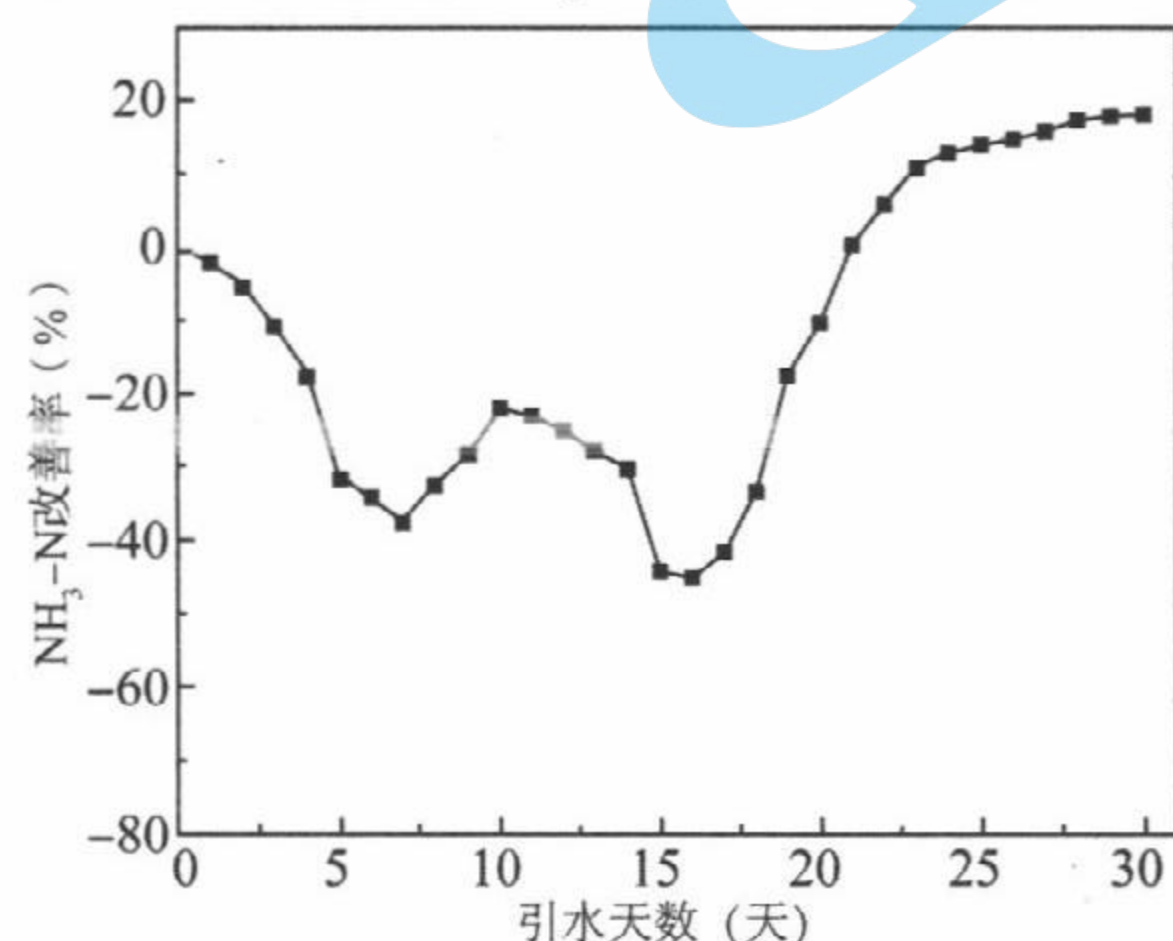
43. 【地理——选修 3: 旅游地理】(10 分)

宜宾市高桥村距市中心城区约 15km, 该村背山临水、植被繁茂, 村民自古就有从事竹编、竹艺和农耕的习俗, 是川南典型的传统农耕村落。2019 年初, 该村大力发展休闲农业和乡村旅游。目前, 高桥村旅游及相关产业主要以农业纯观光旅游、餐饮、民宿经营为主, 产业布局呈点状零星分布, 多为经营主体自主开发、经营和管理, 景区返城公共交通不便, 游客以自驾为主。

- (1) 评价高桥村发展休闲农业与乡村旅游的条件。(6 分)
- (2) 为促进高桥村休闲农业与乡村旅游高质量发展提出建议。(4 分)

44. 【地理——选修 6: 环境保护】(10 分)

练江流域位于广东省, 流域面积为 1353km², 支流众多。近三十年来练江流域水体发黑发臭, 污染底泥累积严重, 水生态系统破坏严重。榕江—练江水系连通工程(将榕江水调入练江)的实施对练江流域水环境质量的改善产生重要影响。下图示意水系连通工程实施后引水天数 1~30 天过程中练江下游氨氮(NH₃-N)浓度改善率的变化情况。



指出练江下游氨氮浓度改善率与引水天数的关系, 并分析原因。

45. 【历史——选修 1: 历史上重大改革回眸】(15 分)

材料 管仲的军事改革, 其中重要的一条是把国都内的居民分为三部分, 其中的一部分是“士”。让“士”居住在国都内是为了让士“就闲燕”——士兵从此脱离农业生产劳动, 专门担负起武装作战的任务。管仲把内政组织赋予军事化意义。“五家为轨, 故五人为伍, 轨长帅之。……五乡一帅, 故万人为一军, 五乡之帅帅之。”管仲改革“赋粟”, 向农民直接征收粮食以养兵。此外制定了以兵赎罪的政策, 作为军队兵器的来源之一。具体办法是, 依据犯罪者罪行的轻重, 用数额不等的兵甲赎罪。比如, “制重罪赎以犀甲一戟, 轻罪赎以鞮盾一戟。”根据文献记载, 这个办法实施后, 齐国“甲兵大足”。管仲的军事改革标志着国家暴力机器的强化, 暴力与大众进一步分离和异化, 并由此而奠定了集权国家的基础之一。此后两千多年的中国军事制度, 正是春秋战国时期奠定的军事制度的延续和发展。

——摘编自张荣明《从管仲改革看中国古代军制的演变》

- (1) 根据材料并结合所学知识, 分析管仲军事改革的背景。(6 分)
- (2) 根据材料并结合所学知识, 概括管仲军事改革的内容及影响。(9 分)

46. 【历史——选修 3: 20 世纪的战争与和平】(15 分)

材料 珍珠港事件爆发前, 为了尽可能避免战争的发生, 日美两国从 1941 年 3 月到 11 月进行了长达九个月的谈判。就美国而言, 谈判的目的有两个: 一是为了对付德国, 在远东稳住日本, 二是为了孤立德国, 美国力图使日本脱离三国同盟, 成为对美英持中立态度的国家。如果谈判不成, 美国则以经济战对付日本。而日本的目的正好相反, 日本谈判的目的也有两个: 一是依靠三国同盟的力量迫使美国保持中立, 停止援助英国与中国; 二是希望美国对蒋介石施加压力使之与日本媾和, 以便日本全力南进, 夺取东南亚。日美秘密谈判的消息传到外界后, 日本遭到了德国和意大利的强烈反对, 美国则遭到了英国和中国的指责。

1941 年 4 月 22 日, 日本外相松冈重新制订了对美谈判之原则: 有助于结束日中战争, 即让美国不再插手中国事务; 不与三国同盟条约相抵触; 遵守对德国的国际信义, 即阻止美国参加欧洲战争。1941 年 6 月 21 日, 苏德战争爆发的前一天, 美国对日本的提案提出方案。在该方案中, 美国坚持可以使用自卫权, 维持在中国的“门户开放”, 日本从中国撤兵等。对于日本最重视的关于承认“满洲国”问题, 美国仅表示应由中日两国间友好地谈判予以解决。由于美日矛盾的逐步尖锐, 在珍珠港的爆炸声中美日谈判最终破裂。

——摘编自朱听昌《美国全球战略与 1941 年日美谈判》

- (1) 根据材料并结合所学知识, 概括 1941 年美日谈判的背景及美国的全球战略。(9 分)
- (2) 根据材料并结合所学知识, 分析 1941 年美日谈判失败的原因。(6 分)

47. 【历史——选修 4: 中外历史人物评说】(15 分)

材料 张栻(1133 年—1180 年), 字钦夫, 又字乐斋, 四川绵竹人。南宋理学家、哲学家、教育家, 湖湘学派集大成者。魏晋以后, 儒学式微, 义利问题并未引起儒者的注意与重视, 直到宋代, 义利之辨陡然成为儒者注目之焦点。张栻明确提出: “无所为是无所图、无己私, 故曰义; 有所为是有所图、有己私, 故曰利。……义之所以为义, 善之所以为善, 在于主体自觉地为义、自觉地为善, 且不带有任何目的性和功利性。”他依据义利之辨对历史进行了评价和定性, 认为夏商西周三代是以义治国, 五霸是以利害国。对于历史上的人物, 张栻亦按照义利之辨的尺度进行品评, 他对历史人物评价最高的是诸葛亮, 称其“扶皇极, 正人心, 挽回先王仁义之风, 垂之万世, 与日月同其光明可也”。张栻不惜笔墨评价历史及历史人物, 倾注的却是对当局的希望, 对现实的关切。张栻屡屡规劝君王不要徇私妄为, 牟取私利, 而是要胸怀国家, 高瞻远瞩, 以仁义治国。收复中原, 匡复宋室, 中兴国家, 是张栻义利之辨的目的和宗旨。

——摘编自王丽梅《张栻义利观钩沉》

- (1) 根据材料, 概括张栻义利观的内容。(6 分)
- (2) 根据材料结合所学知识, 分析张栻义利观产生的背景及其意义。(9 分)