

# 2023 北京石景山高三一模

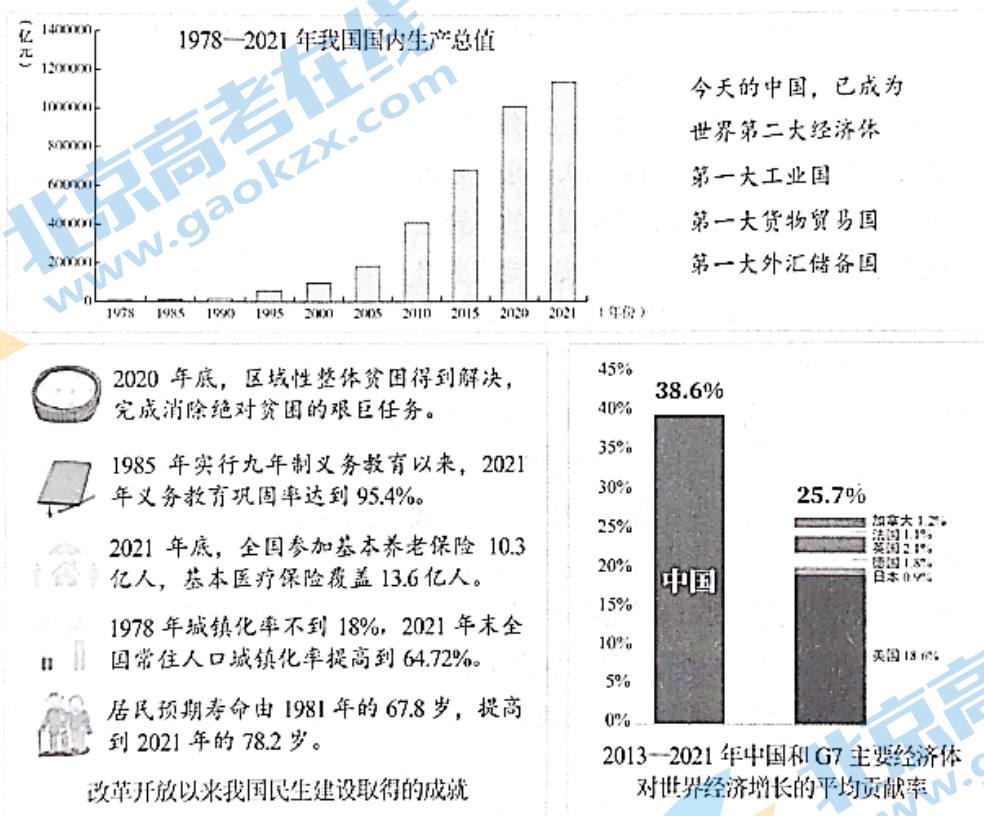
## 政 治

本试卷共 9 页，100 分。考试时长 90 分钟。考生务必将答案答在答题卡上，在试卷上作答无效。考试结束后，将答题卡交回。

### 第一部分

本部分共 15 题，每题 3 分，共 45 分。在每题列出的四个选项中，选出最符合题目要求的一项。

1. 某同学准备参加学校组织的“新时代青年论坛”活动。他围绕论坛主题，搜集到以下资料。



据此推断，该论坛的主题最有可能是

- A. 中国特色社会主义：民族复兴的必由之路 B. 强国有我：谱写新时代的青春之歌  
C. 对外开放：国家繁荣发展的必由之路 D. 摆脱贫困：实现全体人民共同富裕

2. 如何跳出“其兴也勃焉，其亡也忽焉”的历史周期率？毛泽东同志在延安的窑洞里给出一个答案——让人民监督政府。党的十八大以来，以习近平同志为核心的党中央给出第二个答案——党的自我革命。两个答案虽跨越时空却内在一致，共同源于

- A. 党有特定的政治目标和意识形态，对国家大政方针有明确的态度主张  
B. 党除了工人阶级和最广大人民的根本利益，没有任何自己的特殊利益  
C. 党的各级组织、党的干部和广大党员带领人民为实现党的任务而奋斗  
D. 党的建设新的伟大工程深入推进，使党永葆旺盛生命力和强大战斗力

3. 从全国政协十三届一次会议开启“委员通道”以来，至今已有百余名委员在“通道”上发声。“委员通道”是一

条政协委员咨政建言、凝聚共识的议政通道，也是一条民主协商不断发展的前行通道。下列发言中，可能来自“委员通道”的是

- ①我要更好地履职尽责，为全面建设社会主义现代化国家献计出力
- ②我们认真审议政府工作报告，参与多次立法调研、座谈和执法检查
- ③我带来一份联名提案，建议国家加大力度保护人口较少民族的传统文化
- ④我领衔提交的制定《中华人民共和国家庭教育促进法》的议案得到了采纳

A.①③ B.①④ C.②③ D.②④

4. 备案审查制度是符合中国国情、具有中国特色的一项制度设计。党的十八大以来，全国人大常委会共接收公民、组织提出的审查建议 19200 多件，累计推动、督促制定机关修改、废止各类规范性文件 2 万余件。对此，下列理解最恰当的是

- A. 我国一切权力属于人民，人民享有监督宪法实施的权力
- B. 我国通过完善的法律制度加强对权力运行的制约和监督
- C. 我国加强宪法实施和监督，维护宪法权威与法治统一
- D. 以宪法为核心的中国特色社会主义法律体系日趋完善



5. 近年来，我国民族人口分布格局呈现出大流动、大融居的新特点。顺应这一形势，中央统战部、国家民委等七部门联合印发《关于实施各族群众互嵌式发展计划的意见》，推动边疆民族地区的群众到东中部地区来就业创业，推动东中部地区的企业和群众到边疆民族地区兴业发展。互嵌式发展

- ①是促进各民族广泛交往交流交融的创新举措
- ②夯实了铸牢中华民族共同体意识的政治基础
- ③有助于推动各民族共同走向社会主义现代化
- ④是中国特色解决民族问题正确道路的制度保障

A.①② B.①③ C.②④ D.③④

6. “神舟”问天、“嫦娥”揽月、“北斗”指路、“祝融”探火……在党中央的决策和指挥下，我国航天事业聚焦于国家“战略必争领域”和容易被“卡脖子”的关键 95 年部位，推进“政产学研用金”深度融合，联合攻关突破核心技术；加强关键技术、科研项目跨国合作，共克科技难题。由此可见，中国航天取得辉煌成就的原因是

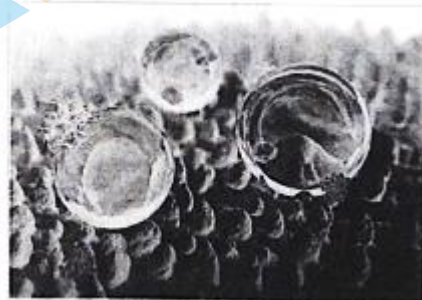
- ①党总揽全局，充分发挥社会主义制度集中力量办大事的优势
- ②中国航天坚持了自主创新、协同创新与开放创新的辩证统一
- ③政府发挥科技创新主体作用，引导各类资源向特定目标集中
- ④中国航天把共享科技成果作为深化国际合作的出发点和落脚点

A.①② B.①③ C.②④ D.③④

7. 《资本论》是马克思主义最厚重的著作。在《资本论》中，马克思突破了古典政治经济学的局限性，通过分析资本主义经济实际和大量史料，选取“商品”作为研究起点，分析“商品”的内在矛盾，引出了“货币”的概念，再上升到对资本和剩余价值的具体形式的认识，进而揭示了资本主义社会的基本矛盾和经济运行规律，阐明了社会主义代替资本主义的历史必然性。这表明，马克思在《资本论》创作中

- ①考察了资本主义社会的全部情况，归纳出其社会矛盾冲突的总根源  
 ②坚持辩证否定观，对古典政治经济学进行批判地继承和革命地改造  
 ③通过感性具体，形成了对资本主义社会内在联系和普遍规律的认识  
 ④把握抽象与具体的辩证统一，揭示了社会历史发展的规律及总趋势
- A.①③ B.①④ C.②③ D.②④

8.荷，高雅圣洁，被誉为“花中君子”。如今，荷叶能纤尘不染的奥秘被揭示出来：荷叶表面分布着许多尺寸20—40微米的凸起结构，而结构表面又被更微小的纳米尺度的植物蜡晶体所覆盖，这使得灰尘与叶面的接触面积很小(见右图)，并极易被雨水冲刷带走。材料科学家们根据荷叶的自清洁效应，制备出类似荷叶结构的复合表面结构，使其拥有了自清洁功能。对此，下列理解正确的是



- ①荷叶独特的结构与其自清洁功能之间存在引起与被引起的关系  
 ②意识能够通过联想反映事物之间的联系、创造出新的客观事物  
 ③科学家运用类比的方法，设计制备出具有自清洁功能的新材料  
 ④荷叶与自清洁材料均具有自洁功能，二者的本质属性是一致的
- A.①② B.①③ C.②④ D.③④

9.在多个外交场合，习近平主席运用生动的比喻来阐释中国主张。例如，面对世界之变与时代之变，倡导不同民族彼此“多拆墙、少筑墙”，把对话当作“黄金法则”用起来；坚持通过制度和规则来协调规范各国关系，不能“谁胳膊粗、拳头大谁说了算”；国际上的事由大家共同商量着办，不能“搞小圈子”……述妙喻共同表明的中国主张是

- A.应相互尊重各国选择的发展道路  
 B.大力提升区域合作组织的凝聚力  
 C.国际社会应践行真正的多边主义  
 D.拆除阻碍生产要素自由流动的壁垒

10.调窄机动车道，为非机动车道、人行道留出更多空间；为自行车增设路口左转信号灯，确保转弯安全；打通绿道、巡河道与城市路网，骑行漫步还可以赏花看景……从车行优先到慢行优先、快慢结合，如今的北京，正在积极探索慢行系统建设，用巧劲儿缓解交通拥堵、推动城市通行提速。对此，下列理解正确的是

- ①交通理念的转变表明价值判断和选择在人们主观需要的基础上形成  
 ②坚持慢行优先有助于合理分配路权，能从整体上提高城市通行效率  
 ③完善慢行系统是提升城市品质的关键所在，具有很强的经济价值  
 ④尊重人们交通出行的多样性，彰显了城市的人本情怀和发展温度
- A.①③ B.①④ C.②③ D.②④

11.每个人都渴望成功，然而并不是每个人都重视成功背后的因素。右侧漫画启示我们



- A.意识有选择性，充分发挥主观能动性就能成功

- B.成功没有坦途，必须做好面对挫折失败的准备
- C.机遇不可或缺，但增长才干是成功的内在根据
- D.奋斗方可成功，不能依赖社会提供的客观条件

12.刘大妈欲购买陈先生正在出售的一套房屋，陈先生在得知房屋所在区域可能会被依法征收拆迁的情况下，与刘大妈签订了房屋买卖合同，并办理了房屋过户手续，刘大妈按约定全额支付了购房款。在二人约定的交付房屋之日，该地人民政府发布征收公告，这套房屋恰在征收范围内。陈先生随即单方面提出退还刘大妈购房款，取消房屋交易并解除买卖合同。对陈先生的行为，下列认识正确的是

- ①征收拆迁是当事人不能预见的客观情况，陈先生可以据此提出解除合同的要求
- ②房屋买卖合同是双方协商一致的意思表示，陈先生不能单方面变更或解除合同
- ③鉴于房屋尚未按照约定完成交付，陈先生依然享有对房屋的占有和处分的权利
- ④房屋买卖合同已经完成了全额付款及过户手续，陈先生应履行交付房屋的义务

A.①② B.①③ C.②④ D.③④

13.数据作为新型生产要素，是数字化、网络化、智能化的基础，已快速融入经济和社会服务管理等各环节，深刻改变着生产方式、生活方式和社会治理方式。当前，国家正在加快构建包括数据产权制度在内的数据基础制度。建立数据产权制度

- ①是明确数据产权归属、推进数据要素市场化的重要前提
- ②能避免数据要素权益纠纷的发生，提升数据要素利用率
- ③能增强数据排他性，使同一数据的权利只归属一个主体
- ④可厘清产权边界，依法保护数据要素各参与方合法权益

A.①② B.①④ C.②③ D.③④

14.在经济学中，预期是不同经济主体对经济发展趋势的判断以及由此采取的行为。稳预期，主要是引导市场主体正确认识我国经济发展的基本面，理性判断经济发展趋势，进而采取正确行动。当前，受多种因素影响，我国经济发展环境更为复杂，党和国家更加重视稳定市场预期。下列举措有利于实现“稳预期”的是

- ①实施组合式税费支持政策，助力中小企业纾困解难
- ②在全社会大力弘扬劳动光荣、创造伟大的时代新风
- ③持续深化简政放权等改革，营造公平竞争的市场环境
- ④倡导简约适度的生活方式，反对奢侈浪费和不合理消费

A.①③ B.①④ C.②③ D.②④

15.人口的空间分布变化对研究区域、城市发展具有重要参考价值。下列是 2000—2020 年各区域吸纳外来人口总量和占比情况表。

区域	2000年		2010年		2020年	
	总量(万人)	占比(%)	总量(万人)	占比(%)	总量(万人)	占比(%)
东部	3734.02	67.64	7653.68	70.80	11070.61	62.71
中部	467.36	8.47	1005.36	9.30	2402.34	13.61
西部	999.64	18.11	1573.89	14.56	3311.75	18.76
东北	319.03	5.78	576.74	5.34	868.30	4.92
合计	5520.05	100	10809.66	100	17653.01	100

依据表中信息，下列推断正确的是

- ①各区域吸纳外来人口数量持续上升，协调发展的城镇格局正在形成
- ②比较各区域外来人口增长状况，东部地区外来人口增长最为迅速
- ③人口向东部过度集中趋势开始缓解，区域间呈现均衡发展态势
- ④随着我国经济社会的发展，各区域的人口流动趋势不断增强

A.①②    B.①④    C.②③    D.③④

## 第二部分

本部分共 5 题，共 55 分。

16.(14分) 2022年11月29日，“中国传统制茶技艺及其相关习俗”被列入联合国教科文组织人类非物质文化遗产代表作名录。

**材料一** 茶，是中国人眼中的天地精灵。从神奇的东方树叶到盏中佳茗，一缕热气伴着茶香，氤氲出千年灿烂的茶文化。

中国茶一茶多品、一茶多技，制茶师根据当地风土，运用多种技艺，发展出六大茶类 2000 多种茶品，为各民族共有共享。各民族以茶为媒友好交往、互动交融。

在多种重要场所，喝茶礼仪传承至今。合作伙伴以茶会友，在谦和中达成双赢；师徒结对以茶敬师，在崇敬中升华情感；婚庆大典以茶祝福，在和睦中见证幸福……

中国茶广泛传播于世界。古往今来，通过丝绸之路、茶马古道等，中国茶穿越历史、跨越国界，成为中国人民与世界人民相知相交、中华文明与世界其他文明交流互鉴的重要媒介，成为人类文明共同的财富。

(1)结合材料一，运用所学，阐发你对中国茶文化当代价值的认识。(6分)。

**材料二** 产业振兴是乡村振兴的重中之重。茶产业是我国传统特色产业，在新时代承担了助力乡村振兴、富民增收的重要使命。

某产茶大省创新观念和策略，探索出将小茶叶造就成千亿级规模大产业的“茶道”：依法惩治毁林开垦种茶等非法破坏林地的行为，全面推广有机肥替代化肥、茶树病虫害绿色防控替代使用化学农药；促使龙头茶企业与多家茶叶合作社、家庭农场组建现代茶产业联合体，示范推进规模化种植、标准化生产、产

业化经营；扶持 300 多家企业购置自动生产线，实施科技特派员制度，研发高端茶品、革新茶包装等；开发出茶园生态游、茶乡体验游等旅游线路，不断丰富茶叶生产体验、茶艺表演等活动。

(2)结合材料二，从《经济与社会》角度，思考上述“茶道”对推动乡村产业振兴有何启示。(8分)

17.(9分)立善法于天下，则天下治；立善法于一国，则一国治。

材料一 进入新时代，适应党和国家事业快速发展的需要，十三届全国人大及其常委会积极探索创新，不断加强和改进立法工作。

<b>民意搭上立法“直通车”</b> 全国人大常委会法工委建立的基层立法联系点，成为倾听民声、反映民情的立法“直通车”；形成一整套定型、管用的民意表达制度载体，让立法工作更接地气。	<b>注重“小快灵”“小切口”</b> 注重题目小、条文少、内容精、措施实的“小快灵”“小切口”立法，需要几条就定几条，能用三五条解决问题就不搞“鸿篇巨制”，立法靶向效应十分明显。
<b>统筹安排立法修法项目</b> 制定专项立法修法工作计划，突出重点难点，针对某一领域立法的短板和不足，有重点、分步骤，坚持立改废释并举，统筹考虑立法修法项目。	<b>组建立法工作“专班”</b> 对一些立法难度大、意见分歧大的领域，发挥人大主导作用，组建专门的立法工作机构，锚定特定任务，集合专业人员，群策群力应对立法挑战。

(1)结合材料一，分析全国人大及其常委会立法工作的探索在推进国家治理现代化方面如何发挥作用。(7分)

材料二 某省正在修订一部保护中小学生权益的地方法规，为了更深入了解保护对象的意见，该省人大常委会不仅在网上公开征求意见，还将组织部分省、市人大代表走进一些学校召开师生座谈会听取意见。

(2)师生如何才能高质量地参加立法征求意见座谈会?请你提出合理建议。(2分)

18.(12分)生物多样性是人类赖以生存发展的重要基础，我国高度重视生物多样性保护。

材料一 “中国山水工程”是中央政府有关部门 2016 年共同发起的践行山水林田湖草沙生命共同体理念的标志性工程。工程将所有生态系统视为“生命共同体”，改变了以往生态保护修复大多针对单一目标或单一生态要素的思路，从区域、流域尺度思考开展各类生态要素的系统保护和治理，力求取得综合性生

态效益。“十三五”以来，我国已在重要生态屏障区域部署实施了44个项目，完成生态保护修复面积350多万公顷，有力促进了生物多样性恢复，为人与自然和谐共生的现代化提供了新范本。

(1)结合材料一，运用《逻辑与思维》知识，对“中国山水工程”中蕴含的科学思维加以说明。(6分)

**材料二** 面对生物多样性丧失的全球性挑战，我国系统规划国家生物安全风险防控和治理体系建设，严密防控外来物种入侵，强化生物遗传资源监管，持续提高国家生物安全管理能力。同时，我国深入开展生物多样性保护国际合作，切实履行联合国《生物多样性公约》，为发展中国家保护生物多样性提供多方面的支持，与多国建立政策对话机制并进行广泛交流。

(2)结合材料二，运用《当代国际政治与经济》所学，论证我国采取上述举措保护生物多样性的必要性。(6分)

19.(9分)

随着新消费模式的兴起，“先交费后消费”的预付式消费走进我们的生活，它在给消费者带来便利和实惠的同时，也隐藏着商家不退费、倒闭、“跑路”等风险，已成为消费者投诉的热点。对此，石景山区委政法委牵头，政府负责、社会协同，开发了“预付式消费信用监管和服务平台”，推行预付式消费监管服务新模式。

这一监管和服务平台包括消费者端、商户运行端和政府监管端。通过平台，消费者可查询商户信息，在线签署消费合同，保存消费证据，进行退费或维权投诉；发卡商户可注册登录，享受预付费卡发行服务，诚信企业还能获得政府授牌、信用贷款扶持；政府负责监控预付费金额，对部分预付场景进行预警，回应消费者咨询和举报。



结合材料，综合运用所学，对石景山区推行的上述监管服务新模式进行评析。

20.(11分)

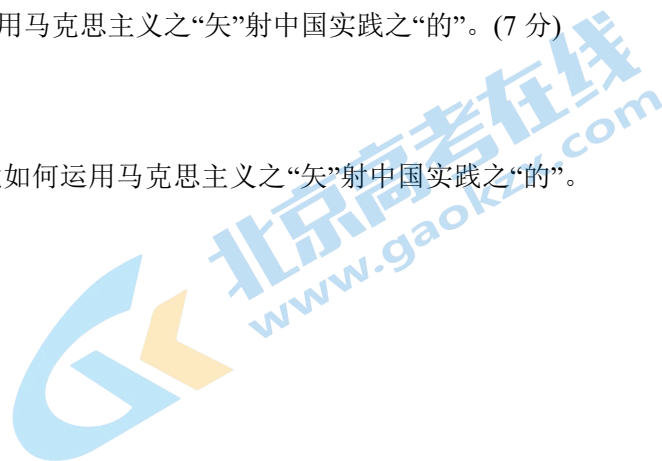
1942年2月1日，毛泽东同志在中央党校开学典礼上发表《整顿党的作风》的演说时指出：“马克思列宁主义理论和革命实际，怎样互相联系呢？拿一句通俗的话来讲，就是‘有的放矢’。‘矢’就是箭，‘的’就是靶，放箭要对准靶。马克思列宁主义和中国革命的关系，就是箭和靶的关系。……马克思列宁主义之箭，必须用了去射中国革命之的。”

中国共产党自成立之日起就将马克思主义写在自己的旗帜上，在长期奋斗历程中，运用马克思主义之“矢”射中国实践之“的”，不断丰富和发展马克思主义的科学真理，团结带领人民在民族复兴之路上筑起一座又一座伟大丰碑。

(1)结合材料，从哲学角度思考，中国共产党为什么注重运用马克思主义之“矢”射中国实践之“的”。(7分)

(2)运用《中国特色社会主义》所学，举例说明中国共产党如何运用马克思主义之“矢”射中国实践之“的”。

(4分)





## 参考答案

第一部分共 15 题，

每题 3 分，共 45 分。

1. A    2. B    3. A    4. C    5. B  
6. A    7. D    8. B    9. C    10. D  
11. C    12. C    13. B    14. A    6. D

第二部分共 5 题，共 55 分。

16. (14 分)

(1) 中国茶文化具有强大的凝聚力和包容性，和而不同的包容心态、谦和礼敬的处世哲学、交融互鉴的价值追求，提升了人们的精神境界和道德修养，丰富了人们的精神生活；(2 分) 增进了人际和睦、社会和谐，增强了各民族文化认同，有利于铸牢中华民族共同体意识；(2 分) 强调美美与共，促进了中西文明交流互鉴，有助于推动建立新型国际关系，构建人类命运共同体。(2 分)

(2) 坚持因地制宜，发展优势明显、特色鲜明的乡村产业；践行绿色发展理念，依法保护生态环境，推进产业和生态协调发展；推进质量兴农，增强乡村产业持续增长力；推广“龙头企业+合作社+农户”等生产经营模式，建立符合市场经济要求的现代化乡村产业运行机制；加强技术研发，增强乡村产业发展新动能，推动乡村产业创新发展；探索延伸乡村产业链，促进一二三产业融合发展，形成多业态发展态势。

(准确回答其中一点 2 分，回答其中四点 8 分；从其他角度回答，言之成理可酌情给分)

17. (9 分)

(1) 坚持党的领导，把发展全过程人民民主贯穿立法工作，广泛凝聚社会共识，体现人民意志；(2 分) 从实际出发，立良善、管用之法，解决重难点问题，提高立法质量和效率；(2 分) 深入推进科学立法、民主立法、依法立法，使中国特色社会主义法律体系更加完善，为在法治轨道上推动国家治理现代化提供了制度保障。(3 分)

(2) 所提建议能够表达公共参与的强烈意愿，了解参与立法协商的规则，体现遵守法律法规、坚持有序参与、合理表达意见即可。(2 分)

18. (12 分)

(1) “中国山水工程”坚持绿色发展理念，遵循自然和社会发展规律，对系统保护和治理生态的前景作出了合乎逻辑的推断并取得显著成效，彰显出科学思维追求认识的客观性、其结果具有预见性和可检验性的特征；(2 分) 用全面的观点看问题，将所有生态系统视为“生命共同体”开展保护和治理，是坚持系统思维的体现；(2 分) 在生态保护修复上突破陈规，超前预测系统保护带来的生态效益，是坚持创新思维的体现。(2 分)

(2) 国家安全利益是国家的最高利益，生物安全是国家安全体系的重要组成部分，务苗国家生物安全管理能力，能够为人民健康和社会安定、维护国家利益提供，要保障。(3 分) 国家间的共同利益是国家合作的基础，我国开展生物多样性保护合作交流，在全球生物多样性保护和治理中展现了大国担当，有助于推动国际社会共同构建地球生命共同体，维护全人类共同利益。(3 分)

19. (9 分)

预付式消费监管服务模式是在党的领导下，政府创新社会治理，对预付式消费市场依法有效监管，建设市场信用体系，维护市场秩序的探索。（3分）能够源头防范企业违法行为，鼓励企业依法诚信经营、依法承担侵权责任，履行维护消费者权益的义务；（3分）以合同明确交易双方的权利和义务，通过可信存证实现监管诉讼有据,优化消费纠纷化解机制，提升消费者维权效率。（3分）

（考生若从其他角度回答，言之成理可酌情给分）

20.（11分）

（1）可从在实践中追求和发展真理,矛盾的普遍性和特殊性的关系等角度回答。

等级水平	等级描述	等级赋分
水平 4	观点鲜明，能明确表达自己的见解；紧扣问题，准确运用所学知识展开论述；逻辑严密，条理清晰	6-7 分
水平 3	观点比较明确，能表达自己的见解；能扣住问题展开论述，知识运用比较准确；逻辑性较强，有条理	4-5 分
水平 2	观点不明确；论述不能集中指向问题，罗列知识；知识运用不正确；论述缺乏逻辑，条理性差	1-3 分
水平 1	应答与试题无关；或重复试题内容；或没有应答	0 分

(2)

等级水平	等级描述	等级赋分
水平 4	观点鲜明，能明确表达自己的见解；紧扣问题，准确运用所学知识展开论述；逻辑严密，条理清晰	6-7 分
水平 3	观点比较明确，能表达自己的见解；能扣住问题展开论述，知识运用比较准确；逻辑性较强，有条理	4-5 分
水平 2	观点不明确；论述不能集中指向问题，罗列知识；知识运用不正确；论述缺乏逻辑，条理性差	1-3 分
水平 1	应答与试题无关；或重复试题内容；或没有应答	0 分

## 关于我们

北京高考在线创办于 2014 年，隶属于北京太星网络科技有限公司，是北京地区极具影响力的中学升学服务平台。主营业务涵盖：北京新高考、高中生涯规划、志愿填报、强基计划、综合评价招生和学科竞赛等。

北京高考在线旗下拥有网站门户、微信公众平台等全媒体矩阵生态平台。平台活跃用户 40W+，网站年度流量数千万量级。用户群体立足于北京，辐射全国 31 省市。

北京高考在线平台一直秉承 “精益求精、专业严谨” 的建设理念，不断探索 “K12 教育+互联网+大数据” 的运营模式，尝试基于大数据理论为广大中学和家长提供新鲜的高考资讯、专业的高考政策解读、科学的升学规划等，为广大高校、中学和教科研单位提供 “衔接和桥梁纽带” 作用。

平台自创办以来，为众多重点大学发现和推荐优秀生源，和北京近百所中学达成合作关系，累计举办线上线下升学公益讲座数百场，帮助数十万考生顺利通过考入理想大学，在家长、考生、中学和社会各界具有广泛的口碑影响力

未来，北京高考在线平台将立足于北京新高考改革，基于对北京高考政策研究及北京高校资源优势，更好的服务全国高中家长和学生。



微信搜一搜

北京高考资讯