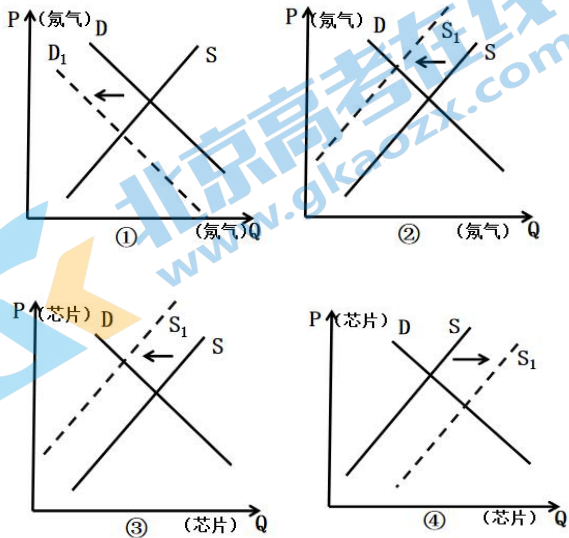


2022 届高三湖北十一校第二次联考

政治试题

一、选择题：本题共 16 小题，每小题 3 分，共 48 分。在每小题给出的四个选项中，只有一项是符合题目要求的。

1. 芯片生产需要惰性气体氖气，乌克兰供应全球将近 70% 的高纯氖气。随着俄乌冲突升级，国际市场氖气供应减少，可能导致氖气价格上涨，进一步加剧全球芯片短缺状况。若不考虑其他因素，下列图示（P 表示价格，Q 表示数量，S 表示供给，D 表示需求）与材料所描述的经济现象相符的是（ ）



- A. ①③ B. ①④ C. ②③ D. ②④

2. 某村让村民以土地和资金入股，建立村股份合作社。把原来的土地整合成片，苹果、红提、樱桃等产业快速发展，建设养鸭基地并陆续发展出鸭饼厂、饲料厂、农肥厂等产业链，产业致富之路越走越宽广。该村的致富之路有（ ）

- ①优化农村土地资源，推进适度规模化经营
- ②打造农业特产品牌，确保产品的优良品质
- ③探索新的经营业态，提升粗放型发展水平
- ④以土地和资金入股，增加村民财产性收入

- A. ①③ B. ①④ C. ②③ D. ②④

3. 逆回购是指中国人民银行向一级交易商（商业银行或证券公司）购买有价证券的交易行为。2022 年 2 月份以来，央行加大了逆回购操作力度，2 月 21 日至 2 月 28 日，央行分别开展七天逆回购操作，累计向市场投放 10100 亿元。央行开展七天逆回购操作旨在（ ）

- ①增加市场的流动性

- ②减轻企业税费负担
- ③激发实体经济活力
- ④实施积极财政政策
- ⑤便利实体经济融资

A. ④→②→③ B. ④→⑤→③ C. ①→②→③ D. ①→⑤→③

4. 国潮，就是以中国产品、中国品牌为引领，彰显中国文化与中国美学的时尚风潮与消费浪潮。“货”是国潮经济的生产端，“人”是国潮经济的消费端，“场”是连接“人”与“货”的桥梁，在“场”内解决信息不对称、突破“人”与“货”的感知距离，是国潮未来发展的关键。下列对“场”的理解正确的是（ ）

- ①IP 联名和跨界营销创造出圈势能，不断拓展品牌的边界
- ②网络平台积极构建信息网络和传播矩阵，推动流量转化
- ③追逐集东方美学与现代时尚的国潮，成为时尚消费热潮
- ④企业为国外贴牌生产转为打造自主品牌，革新生产模式

A. ①② B. ①③ C. ②④ D. ③④

5. 2022 年 2 月，国家发展改革委印发通知，进一步完善煤炭市场价格形成机制。《通知》明确了三项重点政策措施：一是引导煤炭价格在合理区间运行；二是完善煤、电价格传导机制；三是健全煤炭价格调控机制。完善煤炭市场价格形成机制（ ）

- ①是实现有效市场和有为政府更好结合的重要机制创新
- ②有利稳定市场预期，杜绝囤积居奇和哄抬煤价的行为
- ③有利于理顺煤、电价格关系，促进煤电行业协调发展
- ④充分发挥价格信号引导作用，实现政府决定煤炭价格

A. ①② B. ①③ C. ②④ D. ③④

6. 目前，湖北省政府已建成进口冷链食品信息化追溯平台，实现了进口冷链食品从进入湖北首站到消费端全链条最小包装的流通环节全流程精准追溯。湖北省政府建成进口冷链食品信息化追溯平台旨在（ ）

- ①打造政务平台，加强行政系统内部监督
- ②履行社会建设职能，织牢疫情防控网
- ③履行经济职能，保障人民群众合法权益
- ④打击违法犯罪，树立为人民服务作风

A. ①③ B. ①④ C. ②③ D. ②④

7. 优秀共产党员邱军，获得中央宣传部、公安部颁发的“2021 最美基层民警”称号。从警 17 年来，他始终坚守公安基层一线，全身心投入到打击治理电信诈骗工作，成为湖北有名的“反诈猎手”，在平凡岗位

书写着不凡的答卷。这启示共产党员要（ ）

- ①坚定理想信念，推进国家治理体系
- ②践行执政理念，提高执政能力水平
- ③坚守人民立场，解决人民实际问题
- ④坚持群众路线，发挥先锋模范作用

A. ①② B. ①④ C. ②③ D. ③④

8. 2022年2月23日，中共中央书记处书记、中央统战部部长尤权会见了班禅。尤权肯定了班禅各方面取得的进步，希望他深入学习中国共产党百年奋斗的历史经验，深刻领悟“两个确立”的伟大意义，坚定做到“两个维护”；爱国爱教、勤于实践，在推进藏传佛教中国化上发挥更大作用；严于律己、谦虚谨慎，不辜负党中央的培养、信众的拥护、宗教界的爱戴。对此，下列说法正确的是（ ）

- ①坚持党的领导，有助于促进我国宗教的中国化方向的落实
- ②学习中国共产党历史经验，促进了宗教本质发生根本变革
- ③引导信教群众爱国爱教，有利于增强中华民族共同体意识
- ④我国引导宗教与社会主义相适应，并服务于国家最高利益

A. ①③ B. ①④ C. ②③ D. ②④

9. 2021年12月10日，尼加拉瓜正式宣布同中国恢复外交关系，然而美国却借此加大对尼加拉瓜的制裁力度。面对美国的施压，尼加拉瓜政府没有妥协，并与中国签署了“一带一路”倡议备忘录。尼方表示，尼方将坚定不移地支持中国推动全球发展。这体现了（ ）

- ①中国积极开展睦邻友好合作
- ②主权国家在国际社会享有独立权
- ③共同利益是国家合作的基础
- ④独立自主是我国外交政策的基本立场

A. ①② B. ①④ C. ②③ D. ③④

10. 2021年12月29日，“‘我爱你，中国’2022长江之春新年音乐会”在武汉琴台音乐厅精彩上演。《延安颂》、《红旗颂》等多首经典歌曲由交响乐团伴奏，中外音乐文化的融合，向观众们展现了革命先烈的满腔热血与坚强意志，也诉说着对新征程上党带领人民夺取伟大胜利的美好祝愿。这说明（ ）

- ①文化能够转化为物质力量，促进社会发展
- ②革命文化能顺应社会变迁，滋养人的心灵
- ③优秀传统文化的创新发展，提供智力支持
- ④优秀文化丰富了精神世界，惠及人民群众

A. ①③ B. ①④ C. ②③ D. ②④

11. 北京冬奥会高山滑雪场被称为“雪如意”。“雪如意”的创意设计就是来自于中国古代象征吉祥的摆件玉如意，把中国元素和高山滑雪场巧妙的融为一体，实现了艺术之美和功能作用的完美结合。“雪如意”的创意设计表明（ ）

- ①“雪如意”发掘中华传统文化之美，增强文化自信
- ②将传统优秀文化与现代冬奥会融合，体现时代价值
- ③立足中华传统美学并吸收外国文化，传播中华文化
- ④以现代创意激活中华优秀传统文化，汲取奋进力量

A. ①② B. ①③ C. ②④ D. ③④

12. 电影《狙击手》以“狙击五班”一场看似普通的战争，折射了千千万万志愿军战士守和平卫家乡的英勇故事，展现出伟大的抗美援朝精神。紧张刺激的殊死对决与无私奉献的家国情怀，让观众们产生对革命先烈的敬意，得到了社会广泛好评。这启示文艺创作者要（ ）

- ①坚持讲好中国故事，展现中国精神和传承中国精神
- ②坚持以人民为中心，牢牢掌握意识形态工作领导权
- ③把社会效益放首位，满足广大人民群众基本文化权益
- ④弘扬文化的主旋律，发挥其强有力的导向和示范作用

A. ①③ B. ①④ C. ②③ D. ②④

13. “柳”谐音“留”，在中国古代，送行者会折一条柳枝送给远行的人。唐代诗人李商隐有诗云：“含烟惹雾每依依，万绪千条拂落晖。为报行人休尽折，半留相送半迎归。”意思是说笼罩在烟雾中的茂密的柳条，每枝都依依不舍，万千枝条在日暮里拂走斜阳。行人不要折尽枝条，柳条送走行人，也欢迎来客。对此，下列理解正确的是（ ）

- ①柳枝具有送别属性，反映了意识的主动创造性
- ②诗人以折柳寄情，反映了意识活动自觉选择性
- ③折柳寄情反映离别的状态，体现意识反映物质
- ④柳条送人迎客，源自于诗人的想象力和创造力

A. ①② B. ①④ C. ②③ D. ③④

14. 细胞培养肉是用动物干细胞体外培养而生产的肌肉组织，是一种全新的肉类生产技术，简单的说就是“不用养猪可以生产出猪肉”。南京周子未来作为国内第一家具有完备研发能力的细胞肉公司，目前正在种子细胞提取与干性维持、细胞悬浮放大生产、无血清培养基以及产品研发方面取得关键性突破。这表明（ ）

- ①人能够通过创造事物固有联系建立新的联系

- ②人能创造规律起作用的具体条件生产细胞肉
- ③人能够在尊重规律的基础上创造新的物质形态
- ④人能够改变事物原有属性建立人为事物的联系

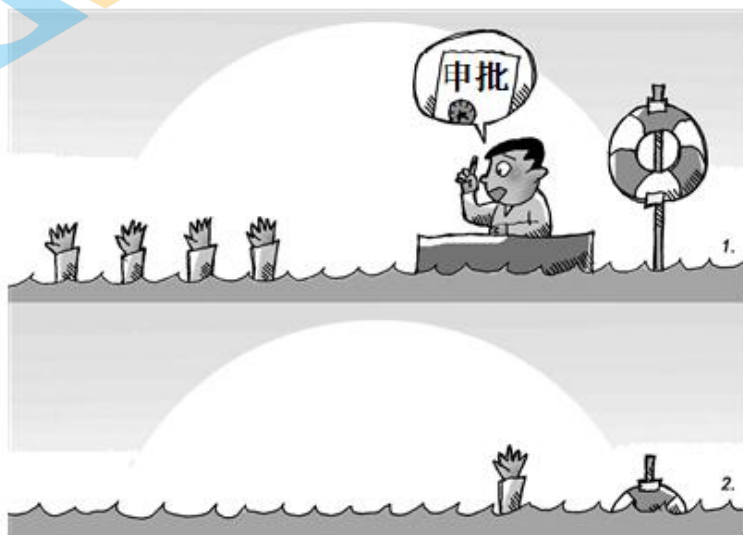
A. ①② B. ①④ C. ②③ D. ③④

15. 2022年2月22日，新华社授权发布《中共中央国务院关于做好2022年全面推进乡村振兴重点工作的意见》，意见指出要巩固提升农村集体产权制度改革成果，探索建立农村集体资产监督管理服务体系，探索新型农村集体经济发展路径。农村集体产权制度改革（ ）

- ①是基于社会主义制度自我完善和发展的客观需要
- ②体现上层建筑为经济基础服务能推动生产力发展
- ③旨在调整生产关系以适应社会生产力的发展要求
- ④通过生产关系和上层建筑的调整来推进乡村振兴

A. ①② B. ①③ C. ②④ D. ③④

16. 漫画《按程序办》（作者：李肖飏）启示我们要（ ）



- ①坚持不忘初心，坚守本职岗位
- ②坚持求真务实，提高工作主动性
- ③坚持实事求是，客观与主观相符合
- ④坚持与时俱进，具体问题具体分析

A. ①③ B. ①④ C. ②③ D. ②④

二、非选择题：本题共4小题，共52分。

17. 阅读材料，完成下列要求。

材料一 数据要素是整个数字经济发展的核心。过去十年间，我国数据中心整体用电量以每年超过10%

的速度递增，预计到 2025 年，占比将增加一倍，达到 4.05%。当前中国的电力结构仍以燃煤发电为主，在数据中心供电结构中，火电占比超过 70%。目前我国数据中心大多分布在东部地区，由于土地、能源等资源日趋紧张，在东部大规模发展数据中心难以为继，而云贵、甘肃、内蒙等地区可再生能源较多，成本较低，但受限于目前省际之间没有建立较为成熟的能耗指标跨域调配机制，无法有效承接东部需求。

材料二 2022 年 2 月 17 日，国家发展改革委等部门联合印发文件，同意在京津冀、长三角、粤港澳大湾区、成渝、内蒙古、贵州、甘肃、宁夏启动建设国家算力枢纽节点，并规划了 10 个国家数据中心集群。至此，全国一体化大数据中心体系完成总体布局设计，“东数西算”工程全面启动。

“东数西算”中的“数”，指的是数据，“算”指的是算力，即对数据的处理能力。“东数西算”工程将有效减少数据绕转，实现降低长途传输费用，保障数据中心能源供给，积极协调安排能耗指标，有利于推动算力资源有序向西转移，促进解决东西部算力供需失衡问题。数据中心（IDC）产业链主要包括产业上游设备、设施和软件供应商、中游 IDC 建设者和服务商以及下游的各行业应用客户。作为新基建代表，数据中心产业链条长、覆盖范围广、带动效应强，有望充分受益“东数西算”工程推进。

(1) 结合材料一，概括我国数据中心发展存在的问题。

(2) 结合材料，运用经济生活相关知识，说明“东数西算”工程对我国数据中心（IDC）产业链发展带来的影响。

18. 阅读材料，完成下列要求。

法治政府建设是全面依法治国的重点任务和主体工程，是推进国家治理体系和治理能力现代化的重要支撑。

近几年来，某市政府在推进法治政府建设中取得重大进展：加强重点领域行政立法工作，全面清理与相关法律规定及中央有关文件精神不符合、不衔接、不适应的行政规范性文件，以高质量立法保障高质量发展；落实重大行政决策法定程序，重大行政决策公众参与、专家论证、风险评估、合法性审查、集体讨论决定等法定程序实现常态化；全面推行行政执法“三项制度”，指导各级行政执法部门实施柔性监管，用服务热度提升执法温度；全面推进政务公开，规范推进政府信息公开，通过市政府网开设“在线访谈”、“新闻发布会”、“党风政风热线”、“12345 民生直通车”等互动栏目，解答社会热点难点问题，及时回应社会关切。

结合材料和政治生活知识，阐述某市法治政府建设对推进该市政府治理能力现代化的重大价值。

19. 阅读材料，完成下列要求。

2021 年 12 月 27 日晚，湖北省歌剧舞剧院携红色经典歌剧《洪湖赤卫队》登上宜昌惠民演出的舞台。该剧根据湘鄂西革命根据地真实故事改编，讲述了发生在国内革命战争时期，湖北地方革命武装洪湖赤卫队利用湖区与敌人巧妙周旋，沉痛打击敌人的故事，真实呈现了特定历史环境中的壮烈情景和英雄人物的献身精神，展现了革命前辈坚定不移的革命信仰和艰苦卓绝的斗争精神。它采用具有浓郁湖北地方风格的

荆州天沔花鼓和民间流传的小调为素材，借鉴了西方歌剧在表现手法上的戏剧性与音乐交响化的优点，成为气势恢宏的歌剧交响音乐，传递出洪湖广阔天地间英雄人物群集的豪迈之情，同时极富民族个性，贴近群众生活，为作品的广泛传播奠定坚实基础。

据悉，从1959年首演至今，湖北省歌剧舞剧院一直根据时代的要求不断加工打磨，经五代演员传承创新，在保留原版精华的基础上增加了乐队的配乐，合唱的立体感，台词的精练等方面的丰富度，特别是家喻户晓的歌曲《洪湖水浪打浪》被改编成壮美恢弘的合唱，并运用现代舞美技术，赋予观众全新的观剧体验，让现场观众大呼过瘾。

60多年来，《洪湖赤卫队》优美动听的旋律荡漾在一代又一代中华儿女的心间，作为优秀的中国民族歌剧瑰宝，它已演出3000多场，推动着神州大地一波接一波红色经典的浪潮。

结合材料，运用文化创新的有关知识，说明红色经典歌剧《洪湖赤卫队》受到观众热烈欢迎的原因。

20. 阅读材料，完成下列要求

大凡一个主义，都有理想与实用两面。例如民主主义的理想，不论在那一国，大致都很相同。把这个理想适用到实际的政治上去，那就因时、因所、因事的性质情形，有些不同。社会主义，亦复如是。他那互助友谊的精神，不论是科学派、空想派，都拿他来作基础。把这个精神适用到实际的方法上去，又都不同。我们只要把这个那个的主义，拿来作工具，用以为实际的运动，他会因时、因所、因事的性质情形生一种适应环境的变化。在清朝时，我们可用民主主义作工具去推翻爱亲觉罗家的皇统。在今日，我们也可以用它作工具，去推翻那军阀的势力。在别的资本主义盛行的国家，他们可以用社会主义作工具去打倒资本阶级。在我们这不事生产的官僚强盗横行的国家，我们也可以用他作工具，去驱除这一班不劳而生的官僚强盗。一个社会主义者，为使他的主义在世界上发生一些影响，必须要研究怎么可以把他的理想尽量应用于环绕着他的实境。所以现代的社会主义，包含着许多把他的精神变作实际的形式使合于现在需要的企图。这可以证明主义的本性，原有适应实际的可能性，不过被专事空谈的人用了，就变成空的罢了。

——摘自1919年8月17日，李大钊在《每周评论》第35期发表的《再论问题与主义》

(1) 一个社会主义者，为使他的主义在世界上发生一些影响，必须要研究怎么可以把他的理想尽量应用于环绕着他的实境。结合材料，运用矛盾问题的精髓知识，谈谈你对这句话的理解。

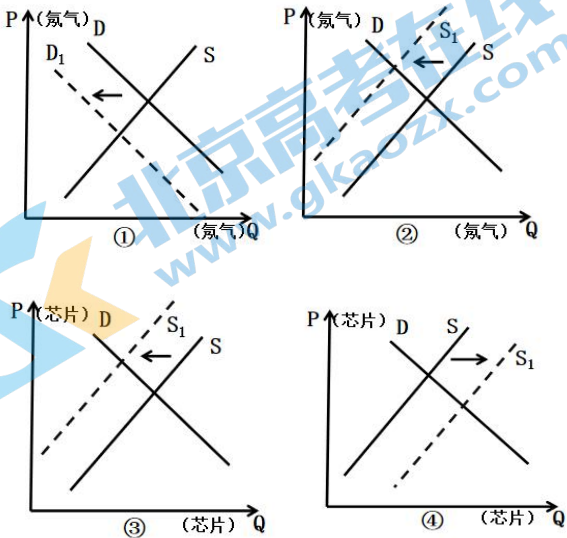
(2) “欲知大道，必先为史”这是中华民族发展五千多年印证的道理。某班准备开展“承红色精神、担时代使命”党史学习教育活动主题班会，请你列出两条发言要点。

2022 届高三湖北十一校第二次联考

政治试题

一、选择题：本题共 16 小题，每小题 3 分，共 48 分。在每小题给出的四个选项中，只有一项是符合题目要求的。

1. 芯片生产需要惰性气体氖气，乌克兰供应全球将近 70% 的高纯氖气。随着俄乌冲突升级，国际市场氖气供应减少，可能导致氖气价格上涨，进一步加剧全球芯片短缺状况。若不考虑其他因素，下列图示（P 表示价格，Q 表示数量，S 表示供给，D 表示需求）与材料所描述的经济现象相符的是（ ）



- A. ①③ B. ①④ C. ②③ D. ②④

【1 题答案】

【答案】C

【解析】

【详解】乌克兰供应全球将近 70% 的高纯氖气，随着俄乌冲突升级，国际市场氖气供应减少，可能导致氖气价格上涨，进一步加剧全球芯片短缺状况。用图示表示，氖气需求量不变的情况下，供应量会减少，供给曲线向左侧移动；而全球芯片由于氖气价格上涨出现短缺状况，使得供给曲线向左侧移动。

①：图示显示的是氖气需求减少，价格下降，①不符合题意。

②：图示显示氖气在需求量不变的情况下，供应量减少，氖气价格上涨，②正确。

③：图示显示芯片供给减少，价格上涨，③正确。

④：图示显示的是芯片供给增加，价格下降，④不符合题意。

故本题选 C。

2. 某村让村民以土地和资金入股，建立村股份合作社。把原来的土地整合成片，苹果、红提、樱桃等产业快速发展，建设养鸭基地并陆续发展出鸭饼厂、饲料厂、农肥厂等产业链，产业致富之路越走越宽广。该

村的致富之路有（ ）

- ①优化农村土地资源，推进适度规模化经营
- ②打造农业特产品牌，确保产品的优良品质
- ③探索新的经营业态，提升粗放型发展水平
- ④以土地和资金入股，增加村民财产性收入

A. ①③ B. ①④ C. ②③ D. ②④

【2 题答案】

【答案】B

【解析】

【详解】①：原来的土地整合成片，苹果、红提、樱桃等产业快速发展，体现优化农村土地资源，推进适度规模化经营，①正确。

②：材料未体现打造农业特产品牌，且确保产品的优良品质说法绝对，②不选。

③：探索新的经营业态，提升农业集约化水平而不是粗放型发展水平，③不选。

④：让村民以土地和资金入股，建立村股份经济合作社，可以通过土地和资金入股，增加村民财产性收入，④正确。

故本题选 B。

3. 逆回购是指中国人民银行向一级交易商（商业银行或证券公司）购买有价证券的交易行为。2022 年 2 月份以来，央行加大了逆回购操作力度，2 月 21 日至 2 月 28 日，央行分别开展七天逆回购操作，累计向市场投放 10100 亿元。央行开展七天逆回购操作旨在（ ）

- ①增加市场的流动性
- ②减轻企业税费负担
- ③激发实体经济活力
- ④实施积极财政政策
- ⑤便利实体经济融资

A. ④→②→③ B. ④→⑤→③ C. ①→②→③ D. ①→⑤→③

【3 题答案】

【答案】D

【解析】

【详解】D：七天逆回购操作有利于增加市场的流动性，有利于实体经济融资，进而激发实体经济活力，D 传导正确。

A：七天逆回购操作属于货币政策，不是财政政策，A 排除。

B: 七天逆回购操作属于货币政策，不是财政政策，B 排除。

C: 增加市场的流动性并不能带来企业税费负担的减轻，C 传导错误。

故本题选 D。

4. 国潮，就是以中国产品、中国品牌为引领，彰显中国文化与中国美学的时尚风潮与消费浪潮。“货”是国潮经济的生产端，“人”是国潮经济的消费端，“场”是连接“人”与“货”的桥梁，在“场”内解决信息不对称、突破“人”与“货”的感知距离，是国潮未来发展的关键。下列对“场”的理解正确的是()

①IP 联名和跨界营销创造出圈势能，不断拓展品牌的边界

②网络平台积极构建信息网络和传播矩阵，推动流量转化

③追逐集东方美学与现代时尚的国潮，成为时尚消费热潮

④企业为国外贴牌生产转为打造自主品牌，革新生产模式

A. ①②

B. ①③

C. ②④

D. ③④

【4 题答案】

【答案】A

【解析】

【详解】①: IP 联名和跨界营销创造出圈势能，解决信息不对称，不断拓展品牌的边界，突破“人”与“货”的感知距离，符合“场”的描述，①正确。

②: 网络平台积极构建信息网络和传播矩阵，成为连接“人”与“货”的桥梁，推动流量转化，符合“场”的描述，②正确。

③: 追逐集东方美学与现代时尚的国潮，成为时尚消费热潮，体现的是消费端，③不合题意。

④: 企业为国外贴牌生产转为打造自主品牌，革新生产模式，体现的是生产端，④不合题意。

故本题选 A。

5. 2022 年 2 月，国家发展改革委印发通知，进一步完善煤炭市场价格形成机制。《通知》明确了三项重点政策措施：一是引导煤炭价格在合理区间运行；二是完善煤、电价格传导机制；三是健全煤炭价格调控机制。

完善煤炭市场价格形成机制()

①是实现有效市场和有为政府更好结合的重要机制创新

②有利稳定市场预期，杜绝囤积居奇和哄抬煤价的行为

③有利于理顺煤、电价格关系，促进煤电行业协调发展

④充分发挥价格信号引导作用，实现政府决定煤炭价格

A. ①②

B. ①③

C. ②④

D. ③④

【5 题答案】

【答案】B

【解析】

【详解】①③：国家完善煤炭市场价格形成机制是发挥市场和政府的作用，是实现有效市场和有为政府更好结合的重要机制创新，有利于理顺煤、电价格关系，促进煤电行业协调发展，①③符合题意。

②：完善煤炭市场价格形成机制可以有效防止囤积居奇和哄抬煤价的行为，但不能杜绝囤积居奇和哄抬煤价的行为，②错误。

④：煤炭市场要形成由市场决定价格的机制，而不是形成由政府决定价格的机制，④错误。

故本题选 B。

6. 目前，湖北省政府已建成进口冷链食品信息化追溯平台，实现了进口冷链食品从进入湖北首站到消费端全链条最小包装的流通环节全流程精准追溯。湖北省政府建成进口冷链食品信息化追溯平台旨在（ ）

①打造政务平台，加强行政系统内部监督

②履行社会建设职能，织牢疫情防控网

③履行经济职能，保障人民群众合法权益

④打击违法犯罪，树立为人民服务作风

A. ①③

B. ①④

C. ②③

D. ②④

【6 题答案】

【答案】 C

【解析】

【详解】②③：建成进口冷链食品信息化追溯平台旨在履行社会建设职能，织牢疫情防控网，履行经济职能，加强市场监管，保障人民合法权益，②③正确。

①：材料未涉及行政系统内部监督，①不选。

④：材料未涉及打击违法犯罪，并且树立为人民服务作风说法错误，应该是坚持求真务实的工作作风，④不选。

故本题选 C。

7. 优秀共产党员邱军，获得中央宣传部、公安部颁发的“2021 最美基层民警”称号。从警 17 年来，他始终坚守公安基层一线，全身心投入到打击治理电信诈骗工作，成为湖北有名的“反诈猎手”，在平凡岗位书写着不凡的答卷。这启示共产党员要（ ）

①坚定理想信念，推进国家治理体系

②践行执政理念，提高执政能力水平

③坚守人民立场，解决人民实际问题

④坚持群众路线，发挥先锋模范作用

A. ①②

B. ①④

C. ②③

D. ③④

【7 题答案】

【答案】D

【解析】

【详解】①：本题未涉及推进国家治理体系，①不选。

②：中国共产党提高执政水平，②不选。

③④：他始终坚守公安基层一线，全身心投入到打击治理电诈工作，成为湖北有名的“反诈猎手”，在平凡岗位书写着不凡答卷，体现坚守人民立场，解决人民实际问题，坚持群众路线，发挥先锋模范作用，③④入选。

故本题选 D。

8. 2022 年 2 月 23 日，中共中央书记处书记、中央统战部部长尤权会见了班禅。尤权肯定了班禅各方面取得的进步，希望他深入学习中国共产党百年奋斗的历史经验，深刻领悟“两个确立”的伟大意义，坚定做到“两个维护”；爱国爱教、勤于实践，在推进藏传佛教中国化上发挥更大作用；严于律己、谦虚谨慎，不辜负党中央的培养、信众的拥护、宗教界的爱戴。对此，下列说法正确的是（ ）

①坚持党的领导，有助于促进我国宗教的中国化方向的落实

②学习中国共产党历史经验，促进了宗教本质发生根本变革

③引导信教群众爱国爱教，有利于增强中华民族共同体意识

④我国引导宗教与社会主义相适应，并服务于国家最高利益

A. ①③

B. ①④

C. ②③

D. ②④

【8 题答案】

【答案】A

【解析】

【详解】①：深刻领悟“两个确立”的伟大意义，坚定做到“两个维护”；爱国爱教、勤于实践，在推进藏传佛教中国化上发挥更大作用，表明坚持党的领导，有助于促进我国宗教的中国化方向的落实，①正确。

②：宗教本质上是主观对客观虚幻的歪曲的反映，我国宗教的本质并没有发生根本变革，②错误。

③：班禅在藏传佛教中有至高无上的地位，引导信教群众爱国爱教，有利于增强中华民族共同体意识，③正确。

④：我国引导宗教与社会主义社会相适应，④错误。

故本题选 A。

9. 2021 年 12 月 10 日，尼加拉瓜正式宣布同中国恢复外交关系，然而美国却借此加大对尼加拉瓜的制裁力度。面对美国的施压，尼加拉瓜政府没有妥协，并与中国签署了“一带一路”倡议备忘录。尼方表示，尼方将坚定不移地支持中国推动全球发展。这体现了（ ）

- ①中国积极开展睦邻友好合作
- ②主权国家在国际社会享有独立权
- ③共同利益是国家合作的基础
- ④独立自主是我国外交政策的基本立场

A. ①② B. ①④ C. ②③ D. ③④

【9 题答案】

【答案】C

【解析】

【详解】①：睦邻友好指中国与周边国家邻国和睦相处，尼加拉瓜并不是中国的邻国，材料并未体现中国积极开展睦邻友好合作，①不选。

②：面对美国的施压，尼加拉瓜政府没有选择就此妥协，体现主权国家在国际社会享有独立权，②正确。

③：尼加拉瓜正式宣布同中国恢复外交关系，并签署了“一带一路”倡议备忘录，体现共同利益是国家合作的基础，③正确。

④：材料是尼加拉瓜的外交政策，并未体现我国外交政策的基本立场，④不选。

故本题选 C。

10. 2021 年 12 月 29 日，“‘我爱你，中国’2022 长江之春新年音乐会”在武汉琴台音乐厅精彩上演。《延安颂》、《红旗颂》等多首经典歌曲由交响乐团伴奏，中外音乐文化的融合，向观众们展现了革命先烈的满腔热血与坚强意志，也诉说着对新征程上党带领人民夺取伟大胜利的美好祝愿。这说明（ ）

- ①文化能够转化为物质力量，促进社会发展
- ②革命文化能顺应社会变迁，滋养人的心灵
- ③优秀传统文化的创新发展，提供智力支持
- ④优秀文化丰富了精神世界，惠及人民群众

A. ①③ B. ①④ C. ②③ D. ②④

【10 题答案】

【答案】D

【解析】

【详解】①：向观众们展现了革命先烈的满腔热血与坚强意志，也诉说着美好祝愿，都是文化对人的影响，并未涉及到文化能够转化为物质力量，并且先进的进步的文化促进社会发展，①不选。

②④：经典歌曲由交响乐团伴奏，中外音乐文化的融合，向观众们展现了革命先烈的满腔热血与坚强意志，也诉说着美好祝愿，说明革命文化能顺应社会变迁，滋养人的心灵，优秀文化丰富了精神世界，惠及人民群众，②④入选。

③：材料并未涉及优秀传统文化的创新发展，提供智力支持，③不选。

故本题选 D。

11. 北京冬奥会高山滑雪场被称为“雪如意”。“雪如意”的创意设计就是来自于中国古代象征吉祥的摆件玉如意，把中国元素和高山滑雪场巧妙的融为一体，实现了艺术之美和功能作用的完美结合。“雪如意”的创意设计表明（ ）

- ①“雪如意”发掘中华传统文化之美，增强文化自信
- ②将传统优秀文化与现代冬奥会融合，体现时代价值
- ③立足中华传统美学并吸收外国文化，传播中华文化
- ④以现代创意激活中华优秀传统文化，汲取奋进力量

A. ①② B. ①③ C. ②④ D. ③④

【11 题答案】

【答案】A

【解析】

【详解】①：“雪如意”的创意设计来自于中国古代象征吉祥的摆件玉如意，发掘了中华传统文化之美，增强文化自信，①正确。

②：“雪如意”让艺术之美和功能作用完美结合，将传统优秀文化与现代冬奥会融合，体现时代价值，②正确。

③：立足社会实践并吸收外国优秀文化，③说法错误。

④：材料并未涉及汲取奋进力量，④不选。

故本题选 A。

12. 电影《狙击手》以“狙击五班”一场看似普通的战争，折射了千千万万志愿军战士守和平卫家乡的英勇故事，展现出伟大的抗美援朝精神。紧张刺激的殊死对决与无私奉献的家国情怀，让观众们产生对革命先烈的敬意，得到了社会广泛好评。这启示文艺创作者要（ ）

- ①坚持讲好中国故事，展现中国精神和传承中国精神
- ②坚持以人民为中心，牢牢掌握意识形态工作领导权
- ③把社会效益放首位，满足广大人民群众基本文化权益
- ④弘扬文化的主旋律，发挥其强有力的导向和示范作用

A. ①③ B. ①④ C. ②③ D. ②④

【12 题答案】

【答案】B

【解析】

【详解】①④：电影《狙击手》展现出的伟大抗美援朝精神，让观众们产生对革命先烈的敬意，得到了社会广泛好评，启示文艺创作者要坚持讲好中国故事，展现中国精神和传承中国精神，弘扬文化的主旋律，发挥其强有力的导向和示范作用，①④正确。

②：党必须牢牢掌握意识形态工作领导权，②错误。

③：国家要发展公益性文化事业满足广大人民群众基本文化权益，③不选。

故本题选 B。

13. “柳”谐音“留”，在中国古代，送行者会折一条柳枝送给远行的人。唐代诗人李商隐有诗云：“含烟惹雾每依依，万绪千条拂落晖。为报行人休尽折，半留相送半迎归。”意思是说笼罩在烟雾中的茂密的柳条，每枝都依依不舍，万千枝条在日暮里拂走斜阳。行人不要折尽枝条，柳条送走行人，也欢迎来客。对此，下列理解正确的是（ ）

①柳枝具有送别属性，反映了意识的主动创造性

②诗人以折柳寄情，反映了意识活动自觉选择性

③折柳寄情反映离别的状态，体现意识反映物质

④柳条送人迎客，源自于诗人的想象力和创造力

A. ①②

B. ①④

C. ②③

D. ③④

【13 题答案】

【答案】C

【解析】

【详解】①：自然界是客观存在的，柳枝本身没有送别属性，①错误。

②：诗人以折柳寄托离别之情，反映了意识的自觉选择性，②正确。

③：折柳寄情反映离别的状态，体现意识反映物质，③正确。

④：“柳条送人迎客”是一种情感，属于意识，源于客观世界，④错误。

故本题选 C。

14. 细胞培养肉是用动物干细胞体外培养而生产的肌肉组织，是一种全新的肉类生产技术，简单的说就是“不用养猪可以生产出猪肉”。南京周子未来作为国内第一家具有完备研发能力的细胞肉公司，目前正在种子细胞提取与干性维持、细胞悬浮放大生产、无血清培养基以及产品研发方面取得关键性突破。这表明（ ）

①人能够通过创造事物固有联系建立新的联系

②人能创造规律起作用的具体条件生产细胞肉

③人能够在尊重规律的基础上创造新的物质形态

④人能够改变事物原有属性建立人为事物的联系

A. ①②

B. ①④

C. ②③

D. ③④

【14 题答案】

【答案】C

【解析】

【详解】②③：细胞培养肉的研发，说明人能创造规律起作用的具体条件生产细胞肉，人能够在尊重规律的基础上创造新的物质形态，②③符合题意。

①：事物固有联系是客观的，不能创造，人能够根据事物固有联系建立新的联系，①错误。

④：自在事物的联系是没有人的实践参与的，人不能改变事物原有属性，人能够根据事物原有属性建立人为事物的联系，④错误。

故本题选 C。

15. 2022 年 2 月 22 日，新华社授权发布《中共中央国务院关于做好 2022 年全面推进乡村振兴重点工作的意见》，意见指出要巩固提升农村集体产权制度改革成果，探索建立农村集体资产监督管理服务体系，探索新型农村集体经济发展路径。农村集体产权制度改革（ ）

①是基于社会主义制度自我完善和发展的客观需要

②体现上层建筑为经济基础服务能推动生产力发展

③旨在调整生产关系以适应社会生产力的发展要求

④通过生产关系和上层建筑的调整来推进乡村振兴

A. ①②

B. ①③

C. ②④

D. ③④

【15 题答案】

【答案】B

【解析】

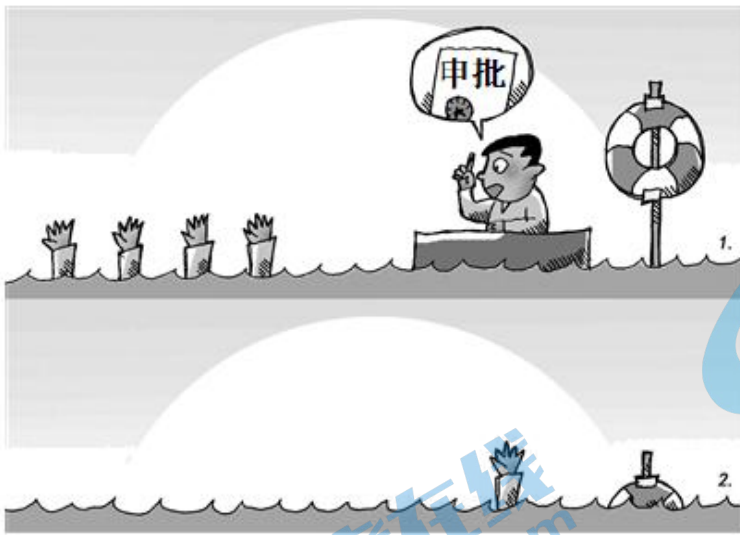
【详解】①③：农村集体产权制度改革是基于社会主义制度自我完善和发展的客观需要，旨在调整生产关系以适应社会生产力的发展要求，①③正确。

②：上层建筑与经济基础适应并为先进的经济基础服务，能推动生产力发展，并且农村集体产权制度改革属于生产关系调整范畴，②不选。

④：农村集体产权制度改革主要涉及农村集体经济的改革问题，属于生产关系调整范畴，不是上层建筑的调整，④不选。

故本题选 B。

16. 漫画《按程序办》（作者：李肖飏）启示我们要（ ）



- ①坚持不忘初心，坚守本职岗位
- ②坚持求真务实，提高工作主动性
- ③坚持实事求是，客观与主观相符合
- ④坚持与时俱进，具体问题具体分析

- A. ①③ B. ①④ C. ②③ D. ②④

【16 题答案】

【答案】D

【解析】

【详解】②④：漫画《按程序办》是讲在洪水来临亟待救援时候，某些人只唯上，不唯实，机械按程序向上申请批准，贻误救援时机。这启示我们坚持求真务实，提高工作主动性，坚持与时俱进，具体问题具体分析，②④符合题意。

①：本题讽刺某些领导干部不懂得审时度势，与时俱进。不忘初心，坚守本职岗位与漫画主旨不符，①不合题意。

③：坚持实事求是，主观与客观相符合，而不是客观与主观相符合，③说法错误。

故本题选 D。

二、非选择题：本题共 4 小题，共 52 分。

17. 阅读材料，完成下列要求。

材料一 数据要素是整个数字经济发展的核心。过去十年间，我国数据中心整体用电量以每年超过 10% 的速度递增，预计到 2025 年，占比将增加一倍，达到 4.05%。当前中国的电力结构仍以燃煤发电为主，在数据中心供电结构中，火电占比超过 70%。目前我国数据中心大多分布在东部地区，由于土地、能源等资源日趋紧张，在东部大规模发展数据中心难以为继，而云贵、甘肃、内蒙等地区可再生能源较多，成本较低，

但受限于目前省际之间没有建立较为成熟的能耗指标跨域调配机制，无法有效承接东部需求。

材料二 2022年2月17日，国家发展改革委等部门联合印发文件，同意在京津冀、长三角、粤港澳大湾区、成渝、内蒙古、贵州、甘肃、宁夏启动建设国家算力枢纽节点，并规划了10个国家数据中心集群。至此，全国一体化大数据中心体系完成总体布局设计，“东数西算”工程全面启动。

“东数西算”中的“数”，指的是数据，“算”指的是算力，即对数据的处理能力。“东数西算”工程将有效减少数据绕转，实现降低长途传输费用，保障数据中心能源供给，积极协调安排能耗指标，有利于推动算力资源有序向西转移，促进解决东西部算力供需失衡问题。数据中心（IDC）产业链主要包括产业上游设备、设施和软件供应商、中游IDC建设者和服务商以及下游的各行业应用客户。作为新基建代表，数据中心产业链条长、覆盖范围广、带动效应强，有望充分受益“东数西算”工程推进。

（1）结合材料一，概括我国数据中心发展存在的问题。

（2）结合材料，运用经济生活相关知识，说明“东数西算”工程对我国数据中心（IDC）产业链发展带来的影响。

【17~18题答案】

【答案】（1）①我国数据中心用电量增速快，火电供电占比较大，不利于节能减排。②数据中心布局不合理，受限于能耗指标跨域调配机制，西部地区无法有效承接东部需求，不利于资源合理配置。

（2）①对于上游企业，有利于扩大相关设备、设施和软件供给，带动西部地区可再生能源产业发展。②对于提供算力的中游企业，有利于减少数据绕转，提升算力服务的品质；保障数据中心能源供给，降低网络电力等成本，提升资源使用效率。③对于使用算力的下游企业，有助于享受更为便捷易用的算力服务；降低长途传输费用，进一步降低用数成本，加快实现数字化转型。

【解析】

【分析】背景素材：“东数西算”

考点考查：企业经营成功的主要因素等

能力考查：描述和阐述事物

核心素养：科学精神

【小问1详解】

第一步：审设问（明确主体、作答范围、问题限定和作答角度）

本题需要结合材料，概括我国数据中心发展存在的问题。

第二步：审材料（通过标点符号、段落等，提取材料有效信息）

有效信息①：整体用电量以每年超过10%的速度递增，中国的电力结构仍以燃煤发电为主→可推出用电量快，且火电不利于节能减排和环境保护；

有效信息②：目前我国数据中心大多分布在东部地区→可推出数据中心布局不合理。

第三步：整合信息，组织答案

得分点①：我国数据中心用电量增速快，火电供电占比较大，不利于节能减排；

得分点②：数据中心布局不合理，不利于资源合理配置。

【小问2 详解】

第一步：审设问（明确主体、作答范围、问题限定和作答角度）

本题需要调用经济生活相关知识，说明“东数西算”工程对我国数据中心（IDC）产业链发展带来的影响。

第二步：审材料（通过标点符号、段落等，提取材料有效信息）

有效信息①：有利于推动算力资源有序向西转移，促进解决东西部算力供需失衡问题→可为上游企业扩大供给，促进东西部协调发展；

有效信息②：“东数西算”工程将有效减少数据绕转，→可为中游企业减少数据绕转，提升算力服务的品质；

有效信息③：“东数西算”可实现降低长途传输费用→可为下游企业节省成本，促进数字化转型。

第三步：整合信息，组织答案

得分点①：对于上游企业，有利于促进其带动西部地区可再生能源产业发展；

得分点②：对于中游企业，有利于减少数据绕转，提升资源使用效率；

得分点③：对于下游企业，有利于降低长途传输费用，加快实现数字化转型。

【点睛】非选择题的审题要求：

（1）审设问：一是明确题目考查的知识范围和考查意图，正确联想相关知识，形成综合性的信息认识；二是明确设问的指向性和规定性，分清题干要求答题的类别，即回答“是什么”、或“为什么”、或“怎么样”、或“怎样体现”中哪一类。

（2）审主体：明确主体有几个，不同主体的言论和行为各是什么。这些应从解读设问和材料中获取。

（3）审材料：获取材料中有效信息，抓住关键词、关键句子。这样做，一是为了正确联想相关知识，二是进一步明确答题的主体，不同主体的言论和行为各是什么；三是关键的句子要作为“材料语言”写入答案要点中。审材料实质上就是为了进一步证实“审设问和审主体”的正确与否。

18. 阅读材料，完成下列要求。

法治政府建设是全面依法治国的重点任务和主体工程，是推进国家治理体系和治理能力现代化的重要支撑。

近几年来，某市政府在推进法治政府建设中取得重大进展：加强重点领域行政立法工作，全面清理与相关法律规定及中央有关文件精神不符合、不衔接、不适应的行政规范性文件，以高质量立法保障高质量发展；落实重大行政决策法定程序，重大行政决策公众参与、专家论证、风险评估、合法性审查、集体讨论决定等法定程序实现常态化；全面推行行政执法“三项制度”，指导各级行政执法部门实施柔性监管，用服务热度提升执法温度；全面推进政务公开，规范推进政府信息公开，通过市政府网开设“在线访谈”、

“新闻发布会”、“党风政风热线”、“12345 民生直通车”等互动栏目，解答社会热点难点问题，及时回应社会关切。

结合材料和政治生活知识，阐述某市法治政府建设对推进该市政府治理能力现代化的重大价值。

【18 题答案】

【答案】①提高行政立法质量，发挥立法的引领和推动作用，为政府治理提供良好基础；②落实重大行政决策法定程序，切实提升政府决策科学化、民主化和法治化水平；③规范行政执法行为，推动政府相关部门公正文明执法；④全面推进政务公开，政府接受监督，有效规范行政权力运行；⑤开设互动栏目，打通便捷高效的政务服务通道，有利于转变政府职能，提升为人民服务的水平和治理效率。（或者转变政府职能，建设服务型政府）

【解析】

【分析】背景素材：法治政府建设

考点考查：政治生活的有关知识

能力考查：获取和解读信息、调动和运用知识，描述和阐述事物

核心素养：政治认同、科学精神

【详解】第一步：审设问，明确主体、作答范围、问题限定和作答角度。

本题的设问指向法治政府建设，要求调用建设法治政府的措施的有关知识，分析某市法治政府建设对推进该市政府治理能力现代化的重大价值。

第二步：审材料，通过标点符号、段落等，提取材料有效信息。

有效信息①：加强重点领域行政立法工作，全面清理与相关法律规定及中央有关文件精神不符合、不衔接、不适应的行政规范性文件，以高质量立法保障高质量发展→可联系依法行政。

有效信息②：落实重大行政决策法定程序，重大行政决策公众参与、专家论证、风险评估、合法性审查、集体讨论决定等法定程序实现常态化→可联系政府决策。

有效信息③：全面推行行政执法“三项制度”，指导各级行政执法部门实施柔性监管，用服务热度提升执法温度→可联系行政执法。

有效信息④：全面推进政务公开，规范推进政府信息公开→可联系制约监督。

有效信息⑤：通过市政府网开设“在线访谈”、“新闻发布会”、“党风政风热线”、“12345 民生直通车”等互动栏目，解答社会热点难点问题，及时回应社会关切→可联系建设服务型政府。

第三步：整合信息，组织答案。

得分点①：行政立法+提高行政立法质量，发挥立法的引领和推动作用，为政府治理提供良好基础。

得分点②：行政决策+落实重大行政决策法定程序，切实提升政府决策科学化、民主化和法治化水平。

得分点③：行政执法+规范行政执法行为，推动政府相关部门公正文明执法。

得分点④：制约监督+全面推进政务公开，政府接受监督，有效规范行政权力运行。

得分点⑤：建设服务型政府+开设互动栏目，打通便捷高效的政务服务通道，有利于转变政府职能，提升为人民服务的水平和治理效率。

【点睛】解答“意义类”主观题，分析时，可思考试题关联的理论依据，语言组织时，理论依据可简写，或不写；“意义”的解答要遵循由近及远，由表及里、由直接到间接的思维顺序，一般用“……有利于……”的句式或者动词（促进、推动、增强、保障，等等）引领的句型表达。解答时要求学生吃透教材的基本观点并具有调动运用知识以及分析和阐述观点的能力，审题的关键是抓住有效信息和设问要求，调动相关知识进行分析作答。

19. 阅读材料，完成下列要求。

2021年12月27日晚，湖北省歌剧舞剧院携红色经典歌剧《洪湖赤卫队》登上宜昌惠民演出的舞台。该剧根据湘鄂西革命根据地真实故事改编，讲述了发生在国内革命战争时期，湖北地方革命武装洪湖赤卫队利用湖区与敌人巧妙周旋，沉痛打击敌人的故事，真实呈现了特定历史环境中的壮烈情景和英雄人物的献身精神，展现了革命前辈坚定不移的革命信仰和艰苦卓绝的斗争精神。它采用具有浓郁湖北地方风格的荆州天沔花鼓和民间流传的小调为素材，借鉴了西方歌剧在表现手法上的戏剧性与音乐交响化的优点，成为气势恢宏的歌剧交响音乐，传递出洪湖广阔天地间英雄人物群集的豪迈之情，同时极富民族个性，贴近群众生活，为作品的广泛传播奠定坚实基础。

据悉，从1959年首演至今，湖北省歌剧舞剧院一直根据时代的要求不断加工打磨，经五代演员传承创新，在保留原版精华的基础上增加了乐队的配乐，合唱的立体感，台词的精练等方面的丰富度，特别是家喻户晓的歌曲《洪湖水浪打浪》被改编成壮美恢弘的合唱，并运用现代舞美技术，赋予观众全新的观剧体验，让现场观众大呼过瘾。

60多年来，《洪湖赤卫队》优美动听的旋律荡漾在一代又一代中华儿女的心间，作为优秀的中国民族歌剧瑰宝，它已演出3000多场，推动着神州大地一波接一波红色经典的浪潮。

结合材料，运用文化创新的有关知识，说明红色经典歌剧《洪湖赤卫队》受到观众热烈欢迎的原因。

【19题答案】

【答案】①立足于社会实践，该剧根据湘鄂西革命根据地真实故事改编，具有浓郁湖北地方风格。②面向世界，博采众长。该剧借鉴了西方歌剧戏剧性与音乐交响化的优点，传递出洪湖广阔天地间英雄人物群集的豪迈之情。③继承传统，推陈出新。该剧根据时代的要求不断传承创新，现版本保留了原歌剧中所有的精华部分，又增加了新的内容，赋予了观众全新的观剧体验。④人民群众是文化创造的主体。该剧极富民族个性，贴近群众生活，为作品的广泛传播奠定坚实基础。⑤要坚持正确方向，克服错误倾向。该剧展现了革命前辈坚定不移的革命信仰和艰苦卓绝的斗争精神，保证了文化创新的正确方向。

【解析】

【分析】背景素材：《洪湖赤卫队》的创作和播出

考点考查：文化创新的有关知识

能力考查：获取和解读信息、调动和运用知识，描述和阐述事物

核心素养：政治认同、科学精神

【详解】第一步：审设问，明确主体、作答范围、问题限定和作答角度。

本题的设问指向《洪湖赤卫队》播出，要求调用文化创新的根本途径、文化创新的基本途径、文化创新的主体、文化创新的方向的有关知识，分析红色经典歌剧《洪湖赤卫队》受到观众热烈欢迎的原因。

第二步：审材料，通过标点符号、段落等，提取材料有效信息。

有效信息①：该剧根据湘鄂西革命根据地真实故事改编，讲述了发生在国内革命战争时期，湖北地方革命武装洪湖赤卫队利用湖区与敌人巧妙周旋，沉痛打击敌人的故事→可联系文化创新的根本途径。

有效信息②：借鉴了西方歌剧在表现手法上的戏剧性与音乐交响化的优点，成为气势恢宏的歌剧交响音乐，传递出洪湖广阔天地间英雄人物群集的豪迈之情→可联系文化创新的基本途径。

有效信息③：一直根据时代的要求不断加工打磨，经五代演员传承创新，在保留原版精华的基础上增加了乐队的配乐→可联系文化创新的基本途径。

有效信息④：极富民族个性，贴近群众生活，为作品的广泛传播奠定坚实基础→可联系文化创新的主体。

有效信息⑤：展现了革命前辈坚定不移的革命信仰和艰苦卓绝的斗争精神→可联系文化创新的方向。

第三步：整合信息，组织答案。素材：所选素材与主题即可。

得分点①：立足于社会实践是文化创新的根本途径+根据湘鄂西革命根据地真实故事改编，具有浓郁湖北地方风格。

得分点②：面向世界，博采众长是文化创新的基本途径+借鉴西方歌剧戏剧性与音乐交响化的优点，传递出洪湖广阔天地间英雄人物群集的豪迈之情。

得分点③：继承传统，推陈出新是文化创新的基本途径+根据时代的要求不断传承创新，现版本保留了原歌剧中所有的精华部分，又增加了新的内容，赋予了观众全新的观剧体验。

得分点④：人民群众是文化创新的主体+极富民族个性，贴近群众生活，为作品的广泛传播奠定坚实基础。

得分点⑤：文化创新的方向+借鉴了西方歌剧戏剧性与音乐交响化的优点，传递出洪湖广阔天地间英雄人物群集的豪迈之情。

【点睛】回答分析说明类问题，主要按以下思路进行：第一步，分析材料，把握主题，联想相关知识（本题知识角度已经给出）。第二步，围绕主题，回归教材，确认知识（细化知识要点并确认）。以试题反映出的问题为中心与教材联系，找出材料与教材的“结合点”。第三步，紧扣题意，合理作答。通常，我们只要将教材中的基本原理与材料一一对应，用理论分析材料即可。

20. 阅读材料，完成下列要求

大凡一个主义，都有理想与实用两面。例如民主主义的理想，不论在那一国，大致都很相同。把这个理想适用到实际的政治上去，那就因时、因所、因事的性质情形，有些不同。社会主义，亦复如是。他那互助友谊的精神，不论是科学派、空想派，都拿他来作基础。把这个精神适用到实际的方法上去，又都不同。我们只要把这个那个的主义，拿来作工具，用以为实际的运动，他会因时、因所、因事的性质情形生一种适应环境的变化。在清朝时，我们可用民主主义作工具去推翻爱亲觉罗家的皇统。在今日，我们也可以用他作工具，去推翻那军阀的势力。在别的资本主义盛行的国家，他们可以用社会主义作工具去打倒资本阶级。在我们这不事生产的官僚强盗横行的国家，我们也可以用他作工具，去驱除这一班不劳而生的官僚强盗。一个社会主义者，为使他的主义在世界上发生一些影响，必须要研究怎么可以把他的理想尽量应用于环绕着他的实境。所以现代的社会主义，包含着许多把他的精神变作实际的形式使合于现在需要的企图。这可以证明主义的本性，原有适应实际的可能性，不过被专事空谈的人用了，就变成空的罢了。

——摘自1919年8月17日，李大钊在《每周评论》第35期发表的《再论问题与主义》

(1) 一个社会主义者，为使他的主义在世界上发生一些影响，必须要研究怎么可以把他的理想尽量应用于环绕着他的实境。结合材料，运用矛盾问题的精髓知识，谈谈你对这句话的理解。

(2) “欲知大道，必先为史”这是中华民族发展五千多年印证的道理。某班准备开展“承红色精神、担时代使命”党史学习教育活动主题班会，请你列出两条发言要点。

【20~21 题答案】

【答案】(1) ①矛盾的普遍性和特殊性的辩证关系是关于事物矛盾问题的精髓。矛盾的普遍性和特殊性相互联结，普遍性寓于特殊性之中，并通过特殊性表现出来；特殊性也离不开普遍性，在特殊性中包含着普遍性。我们要坚持矛盾的普遍性与特殊性、共性与个性具体的历史的统一。②马克思主义创造性地揭示了人类社会的发展规律，马克思主义对于指导中国社会发展具有普遍指导意义，要把马克思主义基本原理同中国具体实际相结合。③中国国情是不断变化发展的，要以马克思主义基本原理为指导，探索中国社会主义建设和改革特殊规律，做到共性与个性具体的历史的统一。

(2) 答案示例：传承红色基因，做担当民族复兴大任的时代新人；坚定理想信念，主动担当作为；努力学习科学文化知识，全面提高个人素质。

【解析】

【分析】背景素材：《再论问题与主义》（节选）

考点考查：时代新人、矛盾问题的精髓的有关知识

能力考查：获取和解读信息、调动和运用知识，描述和阐述事物

核心素养：政治认同、科学精神

【小问1 详解】

第一步：审设问，明确主体、作答范围、问题限定和作答角度。

本题的设问要求调用矛盾问题的精髓的有关知识，分析“一个社会主义者，为使他的主义在世界上发生一些影响，必须要研究怎么可以把他的理想尽量应用于环绕着他的实境”。

第二步：审材料，通过标点符号、段落等，提取材料有效信息。

有效信息：大凡一个主义，都有理想与实用两面。例如民主主义的理想，不论在那一国，大致都很相同。把这个理想适用到实际的政治上去，那就因时、因所、因事的性质情形，有些不同，“一个社会主义者，为使他的主义在世界上发生一些影响，必须要研究怎么可以把他的理想尽量应用于环绕着他的实境”→可联系矛盾的普遍性和特殊性的辩证关系原理及其方法论要求。

第三步：整合信息，组织答案。得分点：矛盾的普遍性和特殊性的辩证关系是关于事物矛盾问题的精髓。矛盾的普遍性和特殊性相互联结，普遍性寓于特殊性之中，并通过特殊性表现出来；特殊性也离不开普遍性，在特殊性中包含着普遍性。我们要坚持矛盾的普遍性与特殊性、共性与个性具体的历史的统一+马克思主义创造性地揭示了人类社会的发展规律，马克思主义对于指导中国社会的发展具有普遍指导意义，要把马克思主义基本原理同中国具体实际相结合。中国国情是不断变化发展的，要以马克思主义基本原理为指导，探索中国社会主义建设和改革特殊规律，做到共性与个性具体的历史的统一。

【小问2详解】

第一步：审设问，明确主体、作答范围、问题限定和作答角度。

本题的设问要求调所学的有关知识，为“承红色精神、担时代使命”党史学习教育主题活动班会列出两条发言要点。

第二步：审材料，通过标点符号、段落等，提取材料有效信息。有效信息：“承红色精神、担时代使命”党史学习教育→可联系时代新人。

第三步：整合信息，组织答案。得分点：时代新人+传承红色基因，做担当民族复兴大任的时代新人；坚定理想信念，主动担当作为；努力学习科学文化知识，全面提高个人素质。

【点睛】第(1)问，回答分析说明类问题，主要按以下思路进行：第一步，分析材料，把握主题，联想相关知识(本题知识角度已经给出)。第二步，围绕主题，回归教材，确认知识(细化知识要点并确认)。以试题反映出的问题为中心与教材联系，找出材料与教材的“结合点”。第三步，紧扣题意，合理作答。通常，我们只要将教材中的基本原理与材料一一对应，用理论分析材料即可。

第(2)问，对于开放性题目，要用好发散思维方式。解答好开放题切记要从多角度思考问题，联系社会生活实际，从教材内外知识的结合上来回答问题，要有自己的见解和创新。答案不唯一，角度不唯一，契合主题，符合要求，言之成理，即可。

关于我们

北京高考在线创办于 2014 年，隶属于北京太星网络科技有限公司，是北京地区极具影响力的中学升学服务平台。主营业务涵盖：北京新高考、高中生涯规划、志愿填报、强基计划、综合评价招生和学科竞赛等。

北京高考在线旗下拥有网站门户、微信公众平台等全媒体矩阵生态平台。平台活跃用户 40W+，网站年度流量数千万量级。用户群体立足于北京，辐射全国 31 省市。

北京高考在线平台一直秉承“精益求精、专业严谨”的建设理念，不断探索“K12 教育+互联网+大数据”的运营模式，尝试基于大数据理论为广大中学和家长提供新鲜的高考资讯、专业的高考政策解读、科学的升学规划等，为广大高校、中学和教科研单位提供“衔接和桥梁纽带”作用。

平台自创办以来，为众多重点大学发现和推荐优秀生源，和北京近百所中学达成合作关系，累计举办线上线下升学公益讲座数百场，帮助数十万考生顺利通过考入理想大学，在家长、考生、中学和社会各界具有广泛的口碑影响力

未来，北京高考在线平台将立足于北京新高考改革，基于对北京高考政策研究及北京高校资源优势，更好的服务全国高中家长和学生。



微信搜一搜

北京高考资讯