

2019 北京丰台区高三（上）期末

历史

2019.01

第一部分 选择题（48分）

1. 甲骨文既有对简单事物的描述，也有对复杂事件的描述，既有记事，还阐明思想。汉字的六种造字方法在甲骨文中都有所体现。由此可见

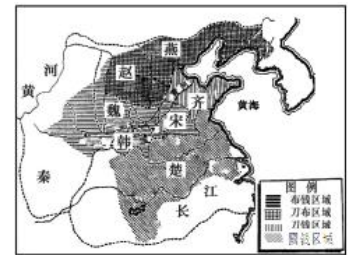
- A. 甲骨文是十分成熟的文字体系
- B. 甲骨文标志着中国文字的产生
- C. 商代书法艺术发展到自觉阶段
- D. 商代史学研究已进入成熟阶段

2. 右图为中国国家博物馆馆藏青铜器盃（lǐ）驹尊。器身所刻铭文大意是周王亲赐盃（人名）两匹马驹，盃拜赐后，称颂周王不忘旧宗小子，称赞周先王奠定了伟大基业，万年永保万代宗族。该材料可以用于研究



- A. 礼乐制
- B. 宗法制
- C. 分封制
- D. 井田制

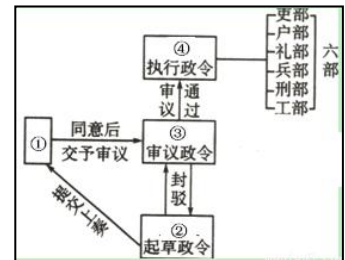
3. 右图为战国时期货币流通区域分布图。下列对该图解读正确的是



- A. 各诸侯国都实行独立的货币制度
- B. 商品经济发展促进区域货币流通
- C. 诸侯争霸促进了货币制度的统一

D. 思想文化繁荣推动工商业的发展

4. 右图为某同学在学习三省六部制时制作的知识结构图，其中①处应为

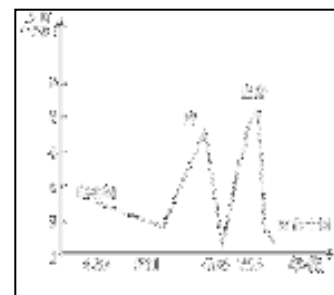


- A. 中书省
- B. 门下省
- C. 尚书省
- D. 皇帝

5. 晚唐诗人李绅在《宿扬州》中写道：“夜桥灯火连星汉，水郭帆樯近斗牛。今日市朝风俗变，不须开口问迷楼。”这反映扬州

- A. 成为国际大都会
- B. 成为经济政治中心
- C. 商品经济的繁荣
- D. 开始出现娱乐场所

6. 右图为魏晋至五代时期人口变动曲线，该图能够说明



- A. 人口呈现出不断发展的趋势
- B. 隋唐时期国家兴盛人口增长

- C. 社会环境影响人口发展变化
- D. 五代时期经济重心已经南移
7. 《哈佛中国史》载：“王安石的经济改革意在扶持处于社会金字塔底端的农民、商人和工匠。他确信，只有当普通百姓的生活和福祉得到保障、整个社会繁荣时，国家才能强盛。”以下措施与材料对应的是
- A. 保甲法、保马法、均输法                      B. 青苗法、农田水利法、募役法
- C. 保甲法、农田水利法、方田均税法          D. 农田水利法、方田均税法、均输法
8. 宋代兴起一种“极摹人情世态之歧，备写悲欢离合之致”的文艺风格。这种风格产生的原因是
- A. 民族政权并立    B. 小农经济发展    C. 市民阶层兴起    D. 格物致知的学风
9. 英国著名历史学家汤因比说过：“避免人类自杀之路，在这点上现在各民族中具有最充分准备的，是两千年来培育了独特思维方法的中华民族。”下列对中国“独特思维方法”形成时间排序正确的是
- ①天人感应              ②人皆有私              ③仁者爱人              ④存天理，灭人欲
- A. ①②③④              B. ②①③④              C. ③②④①              D. ③①④②
10. 元代行省官员处理政务时实行群官负责和圆署会议制，即通过行省官员集体开会共同负责。各官员之间既有所分工、互相配合又互相牵制，每个行省官员都不可能独立行使权力。下列对这一制度理解正确的是
- A. 促进地方决策民主化                              B. 有利于中央集权
- C. 妥善处理了民族关系                              D. 提高了行政效率
11. 下列选项中史实与结论之间逻辑关系正确的是
- A. 秦始皇废分封、行郡县， 标志着郡县制开始出现
- B. 张仲景著《伤寒杂病论》， 奠定中医学理论的基础
- C. 元朝烧成了青花瓷和釉里红， 私营手工业超过官营
- D. 徐光启著《农政全书》， 对古代农业进行全面总结

12. 下列是 19 世纪 60 年代中国与西方签订的部分条约。据此可以得出

时间	条约	时间	条约
1861 年	中、德《通商条约》	1866 年	中、意《通商条约》
1865 年	中、西《和好贸易条约》	1869 年	中、奥《通商条约》

- A. 中国开始沦为半殖民地社会                      B. 清政府统治日益腐败
- C. 推动了中国政治近代化进程                      D. 中外关系走向近代化
13. 1902 年，安徽巡抚同英国华伦公司订立合同，出让安徽省部分煤铁矿开采权。1908 年，华伦公司不经过中国政府，又将矿权私自授与日本三井公司。这说明
- ①中央集权受到冲击 ②半殖民地社会形成 ③民主革命形势成熟 ④传统经济结构瓦解
- A. ①②                      B. ①③                      C. ②③                      D. ③④
14. 1875 年李鸿章向清政府提出建设铁路、电报、新学堂等建议，遭到顽固派官员的猛烈攻击。李鸿章被迫发展了与恭亲王、文祥等重臣的工作关系，才使部分计划得到朝廷支持。这反映了
- A. 顽固派势力强大                                      B. 李鸿章善于阿谀
- C. 近代化历程艰难                                      D. 清政府闭目塞听

15. 黄遵宪在近代中国第一部系统研究日本的著作《日本国志》中呼吁“奉主权以开民

智，分官权以保民生，及其成功则君权民权两得其平。”该书出版的背景可能是

- A. 洋务运动时期    B. 维新运动时期    C. 辛亥革命时期    D. 新文化运动时期

16. 中国近代第一批女留学生单士厘曾写道：“中国妇女，笼闭一室，本不知有国。予从日本来，习闻彼妇女每以国民自任，且以为国本巩固，尤关妇女。”下列主张与之相似的是

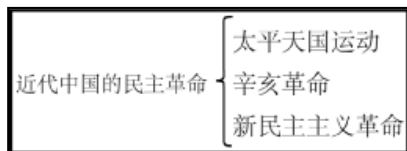
- A. 中体西用    B. 君主立宪    C. 民主共和    D. 民主科学

17. 五四运动爆发之后不久，上海商业区的 52 条街道成立了“马路联合会”，广东成立了 26 个现代工会组织，北大学生建立了十多个学生组织。这说明五四运动

- A. 促进中国人的思想解放    B. 促进中国各阶层力量的联合  
C. 推动了国民大革命形成    D. 是资产阶级性质的革命运动

18. 某同学在学习中国近代史后，制作了如下知识结构图。作者将太平天国运动、辛亥革命和新民主主义革命共同置于“近代中国的民主革命”后的理由是

- A. 奋斗目标一致  
B. 革命任务一致  
C. 斗争对象一致  
D. 革命主体一致



19. 下列言论的共同诉求是

地价之增益……用以经营地方人民之事业，及育幼、养老、济贫、救灾、医病与夫种种公共之需。 ——孙中山	没收地主的土地，分配给无地和少地的农民，实行孙中山先生“耕者有其田”的口号。 ——毛泽东	扫除发展社会生产力的障碍……进而引起经济生活、社会生活、工作方式和精神状态的一系列深刻变化。 ——邓小平
--	---	---

- A. 实现民族独立    B. 完成民主革命    C. 关注人民生活    D. 消灭封建势力

20. 与右图同属一个时期，并表述正确的是

- A. 南昌起义→开辟了工农武装割据的正确道路  
B. 晋察冀根据地→是各革命根据地建设的模范  
C. 九一八事变→全民族抗日战争由此拉开序幕  
D. 红军长征→是一部伟大的革命英雄主义史诗



21. 1949 年《共同纲领》规定“中国人民民主专政是中国工人阶级、农民阶级、小资产阶级、民族资产阶级及其他爱国民主分子的人民民主统一战线的政权”。1954 年《中华人民共和国宪法》规定“中华人民共和国是工人阶级领导的、以工农联盟为基础的人民民主国家”。这一变化的背景是

- A. 国民经济根本好转    B. 一五计划的完成  
C. 三大政治制度确立    D. 向社会主义过渡

22. 1958 年在北京召开了全国工业交通展览会，共设冶金、机械、原子能、石油、煤炭、电力、化学、轻工等 15 个展厅，展现了中华人民共和国成立九年来取得的辉煌成就。这表明

- A. 社会主义工业体系初步建立    B. “百花齐放”方针指导正确  
C. “科教兴国”战略顺利实施    D. 大跃进推动工农业高速发展

23. 1971年6月尼克松提出世界上有五个力量中心（美国、苏联、西欧、中国和日本），美国要在中国为自己找个可以依靠的有利地位。这表明
- A. 中国奉行一边倒外交政策                      B. 中国国际影响力大大提升
- C. 中美之间实现关系正常化                      D. 中国的经济实力迅速提高
24. 1987年12月深圳举行了新中国首次国有土地使用权拍卖，随后全国许多城市纷纷借鉴。1988年全国人大通过修改宪法草案，删去原宪法中禁止土地“出租”两字，明确规定“土地的使用权可以依照法律的规定转让”。这说明
- A. 家庭联产承包责任制开始实施                      B. 社会主义制度发生了根本变化
- C. 全方位对外开放格局初步形成                      D. 宪法修改适应了时代发展要求
25. 恩格斯在评论梭伦改革时说：“这样，在宪法中便加入了一个全新的因素——私人所有制。国家公民的权利与义务，是按他们土地财产的多寡来规定的，有产阶级既开始获得了势力，于是旧的血缘亲族关系的集团就开始被排斥了，氏族制度又遭受新的失败。”这一论述说明
- A. 废除债务奴隶制奠定了民主制的社会基础
- B. 实行陶片放逐法为雅典民主化开辟了道路
- C. 按财产划分等级打破了贵族对政权的垄断
- D. 抽签选举公职人员保证了公民的民主权利
26. 《十二铜表法》规定：不得为任何个人的利益制定特别的法律。经长官委任的承审员或仲裁员，在执行职务中收受贿赂的，处死刑。凡煽动敌人反对自己的国家，或把市民献给敌人的，处死刑。这有利于
- A. 调整公民的内部关系                      B. 解决复杂的社会矛盾
- C. 维护罗马共和国利益                      D. 促进民主制度的完善
27. 18世纪后期，沙龙是巴黎社交与文化生活的中心，参与者主要是作家、律师和记者。沙龙崇尚“批判精神和脱离一切责任束缚的自由精神”。下列可能成为当时沙龙讨论议题的是
- A. 挑战罗马教皇权威                      B. 达尔文和进化论
- C. 拿破仑的历史功绩                      D. 君主专制的弊端

28. 下表为英国东印度公司发展状况表，这种状况

时间	入股人数	资本（单位：英镑）
1600年	100	6.8万
1617年	954	162万
1708年	—	316.3万

- ①源于海外市场的扩大                      ②导致贸易中心的转移
- ③是对外殖民掠夺所致                      ④传播先进的生产方式
- A. ①②                      B. ①③                      C. ②④
- D. ②③

29. 右图为马克思的墓碑，上面刻有他的名言“全世界的哲学家都在想方设法解释这个世界，但是问题在于改变世界。”意为哲学家应解释世界也要改变世界。下列能体现这一思想的是



长按识别关注



《中华民国临时约法》（节选）

第二条 中华民国之主权属于国民全体。

第四条 中华民国以参议院、临时大总统、国务员、法院行使其统治权。

第五条 中华民国人民一律平等，无种族、阶级、宗教之区别。

第十五条 本章所载民之权利，有认为增进公益、维持治安或非常紧急必要时，得依法律限制之。

(3) 依据材料指出《中华民国临时约法》与《钦定宪法大纲》的不同，结合所学说明这种不同的原因。（6分）

34. 企业精神与社会变迁。（16分）

材料一 晋商是活跃于明清时期的山西商人，雄踞徽商、浙商、粤商等十大商帮之首。晋商主导的“万里茶路”长5150公里。在运输过程中翻山越岭，闯沙漠，过草原，加之常常遇到盗匪抢掠，路途之遥远与艰苦难以想象。晋商对待顾客秉持“见利思义，诚信不失”原则，所销售商品货真价实，“秤平、斗满、尺满足”。晋商追求高尚的道德人格，热心于社会公益，忧国忧民，如灾年设锅施粥以赈灾民，大捐军饷以助朝廷平定战乱。晋商为满足客户散装需求，创造性地将红茶压制成短粗木状的圆柱型，锯成小段破开零卖，砖茶亦可切片。

——摘编自蒋荣华《从晋商历史角度解读企业家精神》

(1) 依据材料概括晋商精神，结合所学分析晋商精神形成的原因。（5分）

材料二 当英国在北美大陆建立起殖民地后，具有新教伦理的基督徒先后迁徙到大西洋的彼岸，在这片未开垦的处女地上播下了重视商业的精神。清教主义主张通过辛勤工作和事业上的成功来体现对上帝的笃信，召引世人拼命努力，取得成功，同时也产生了竞争意识和自由平等的观念。美利坚民族敢于冒险、不断进取、不屈不挠的精神性格进一步哺育和滋润了“商业精神”的成长。这种精神植根于美国人的灵魂之中，成为美国以后在物质上取得巨大成功的有力保证。商业精神无疑是美国早期扩张的原动力之一，美国独立时领土仅约80万平方公里，到19世纪70年代，已达930多万平方公里。内战后至19世纪末的30多年是美国致力于国内发展的时期，也是商业精神促成大陆政策走向海外战略的成熟时期，更是商业和国家经济突飞猛进的阶段。1894年，美国工业产值接近全球的1/3。

——摘编自李连广《商业精神与美国20世纪前的扩张》

(2) 依据材料并结合所学，说明商业精神对20世纪之前美国发展的影响。（4分）

材料三

中国近代企业精神之演变




时期	代表企业	口号	企业行为
19 世纪 60-90 年代	继昌隆 缫丝厂	“还哺祖国”	乡邻施米 赠诊施药 开办义学 引进机器
19 世纪末 20 世纪初	南通大生纱厂	“振兴棉业，即所以救贫，亦所以救国”	资助革命党人 办学堂
20 世纪 30 年代	民生事业公司	“宁举丧，不受奠仪”（意为宁死不和日本侵略者合作）	关闭工厂 捐助抗战

(3) 从“企业精神与社会变迁”的角度提炼一个观点，并运用相关史实进行论证（7分）

（观点明确、论据充分、逻辑清晰）

35. 服饰文化是人类文明和进步的象征，反映时代风貌，折射时代变迁。（21分）

材料一

时期	盛乐时期 <sup>①</sup> (258-398 年)	平城时期 (398-494 年)	洛阳时期 (494-534 年)
北魏墓葬出土服饰形制代表			
出土地址	呼和浩特鲜卑墓	大同深井墓	河南偃师染华墓
解释	该时期服饰多头戴风帽，上衣下裤，窄袖袍衫，足蹬皮靴，典型鲜卑风格。	多数窄袖袍衫、垂裙黑帽；少数头戴小冠，褒衣博带（汉服特点）；个别窄袖袍衫与褒衣博带并存。	该时期既有南朝官服元素，又揉合鲜卑服饰款式特征。汉族墓葬出现上衣下裤、长靴及膝现象。

①鲜卑拓跋部于公元 258 年迁居到盛乐(今内蒙古和林格尔)，后建立代政权, 398 年迁都平城(今山西省大同)

(1) 依据材料概括北魏时期服饰文化发展趋势，从史料角度分析北魏墓葬出土文物的价值。（6分）

材料二 中世纪意大利女性的基本服饰为长筒型衣裙，头戴长到膝盖的面纱或头巾，外罩长及脚踝的斗篷。14 到 16 世纪，服装成为身份和地位的显现，新兴中产阶级渴望像贵族一样炫耀他们的财富。妇女争奇斗艳，男子不拘礼节。服装式样变化，衣料品种增多。东方服饰中的装饰和纽扣被欧洲人吸收，男人外套上排一系列纽扣或宝石，甚至内衣纽扣也用宝石装饰。

(2) 依据材料概括 14-16 世纪意大利服饰的特点，并结合所学说明原因。（4分）

材料三 20 世纪 80 年代，封闭已久的国门再次开启，源自西方的喇叭裤成为人们展示自我改变的重要方式，如一阵旋风传遍神州大地。喇叭裤的流行对中国服饰文化影响深远，从此中国开始采用 A 字形服装轮廓，青年男女开始崇尚西方人的体型，身材高挑成为当时人们择偶的重要标准。20 世纪 90 年代人们的头脑更加开放，开始从 80 年代的盲目追风当中解脱出来，变得更加理性和成熟。多样化和个性化成为这一时期的主题，冲击着中国人的心灵，培养着中国人对新事物的接纳力，显示着人们明亮乐观的气息。21 世纪以来随着改革开放的深入和国力增强，中国服装进入了一个多元化的时代。一部分人不再满足服装的实用功能，转而追求服饰的舒适性和时尚美。与此同时，中式服装也越来越多地出现在国际场合。2004 年雅典奥运会闭幕式上，中国女孩身穿的中式旗袍点燃了旗袍复苏的火焰。2008 年“青花瓷”系列服装成为北京奥运会服饰的主角，很好地诠释了典雅的中国服饰文化。

——摘编自吴志明《改革开放三十年中国服饰文化的嬗变》

(3) 依据材料并结合所学，解读改革开放以来中国服饰文化的发展历程。(11 分)

(提取信息充分、解释分析合理、总结归纳准确)



## 历史试题答案

### 第一部分 选择题（48分）

1	2	3	4	5	6	7	8	9	10	11	12
A	B	B	D	C	C	B	C	D	B	D	D
13	14	15	16	17	18	19	20	21	22	23	24
A	C	B	D	B	B	C	D	D	A	B	D
25	26	27	28	29	30	31	32				
C	C	D	B	C	A	A	B				

### 第二部分 非选择题（52分）

33.

(1) 措施：政治上实行推恩令，并设刺史监察地方，在中央设立中朝。教育上设立太学。经济上盐铁官营。（3分）

意义：加强中央集权，增加政府财政收入，促进教育的发展。（答出任意两点即得2分）

(2) 评价：

积极性：降低了选民的财产限制，取消了一些衰败选区，给予新兴工业城镇代表名额，工业资产阶级获得更多议席。适应了工业革命的需要，确保了英国资产阶级民主政体的稳定。促进了资本主义工业的发展。（3分）

消极性：选民仍有一定的财产限制，民主制度有待完善。（1分）

(3) 不同：

政体不同：前者是君主立宪制，后者是民主共和制。

国家权力：前者主权在君，后者主权在民。

人民的地位不同：前者是臣民，后者是平等的公民。（答出任意两个角度即得2分）

原因：

前者由于革命形势的发展，清政府为了挽救统治危机，维护君主专制。（2分）

后者是在推翻清政府，建立中华民国背景下制定，目的为巩固共和政体。（2分）

34.

(1) 精神：诚信、义利并重（儒家伦理）、创新、吃苦耐劳。（答出任意两点2分）

原因：明清商品经济的发展；儒家传统思想的影响；商业精神的传承。（3分）

(2) 影响：有利于美利坚民族意识的形成；推动了北美独立；有利于美国经济的发展；推动了美国领土的拓展及对外扩张。（4分）

(3) 示例：

主题：爱国精神推动社会进步（1分）

论证：19世纪60到90年代，第一批民族资本主义企业诞生，以“还哺祖国”为口号，引进机器，推动了中国近代化。19世纪末20世纪初，民族资产阶级以“实业救国”为口号，参与收回利权运动，资助革命党人，

推动了资产阶级民主革命。20 世纪 30 年代，民族资产阶级以挽救民族危亡为己任，捐助抗日，为抗战胜利做出贡献。（5 分）

综述：民族资产阶级在近代中国民族危亡的背景下，秉承爱国精神，积极参与救亡活动，推动了中国社会的进步。（1 分）

35.

（1）趋势：民族交融（2 分）

价值：出土文物属于一手史料，可信度高。可用于研究北魏服饰发展、政治变革、民族融合等。（4 分）

（2）特点：从封闭到开放，服饰丰富多样，吸收东方元素（2 分）

原因：文艺复兴解放了思想；意大利商品经济发展；新航路开辟，东西方联系加强。（答出任意两点得 2 分）

（3）解读：

20 世纪 80 年代，改革开放，西方服饰流行，推动了社会观念和审美意识的变化。20 世纪 90 年代，改革开放的深入，建设社会主义市场经济，人们对西方文化的认识趋于理性，服装呈现多样化和个性化。丰富了人们的生活、体现积极向上的社会风貌。21 世纪以来，加入世贸组织，对外开放进入新阶段，中国国力增强，人们生活水平提高。中国服饰进入多元化时代，中国服装走出国门，走向世界。增强了人们的文化自信。（9 分）

随着时代的进步，中国国力的增强，中国服饰由单纯模仿到自主创新，由盲目崇尚到趋于理性，由学习西方到走向世界，彰显了中国改革开放的成果，提升了中国的国际影响力。（2 分）