

地 理 试 卷

2023. 1

本试卷共 12 页，共 100 分。考试时长 90 分钟。考生务必将答案答在答题卡上，在试卷上作答无效。考试结束后，将答题卡交回。

第一部分 选择题（共 60 分）

下列各小题均有四个选项，其中只有一项最符合题意要求。（每小题 2 分，共 60 分）

2021 年 10 月 16 日，在甘肃酒泉卫星发射中心，长征二号火箭将神舟十三号载人飞船精准送入预定轨道，11 月 7 日，神舟十三号航天员从天和核心舱节点舱成功出舱，12 月 9 日，“天宫课堂”第一课开讲，授课采取“天地互动”方式进行。图 1 中甲为神舟十三号与月球同框照片，乙为航天员出舱时照片，丙为神舟十三号乘组航天员直播场景。据此，完成第 1~3 题。

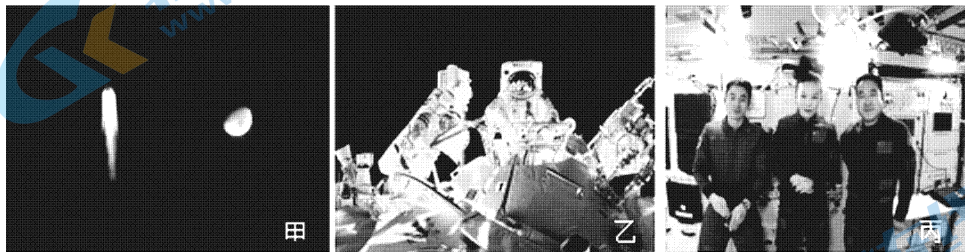


图 1

1. 图 1 甲中的天体不属于
A. 太阳系 B. 银河系 C. 河外星系 D. 可观测宇宙
2. 图 1 乙中航天员的舱外航天服具有的主要功能有
①隔绝高低温 ②保持压力平衡 ③防强辐射 ④减轻失重感
A. ①②③ B. ①③④ C. ②③④ D. ①②④
3. 对太空授课“天地互动”信号传输干扰最大的是
A. 气候异常 B. 太阳活动 C. 太阳辐射 D. 日地距离

太阳能屋顶就是在房屋顶部装设太阳能发电装置，“屋顶”将太阳能转化为电能，把富余电能送入电网。有关专家指出：上海少有油田和煤矿，但有两亿平方米的屋顶，不能辜负了屋顶上这片免费的阳光。图 2 为家庭屋顶太阳能发电示意图。读图，完成第 4~5 题。

关注北京高考在线官方微信：北京高考资讯(微信号:bjgkzx)，获取更多试题资料及排名分析信息。

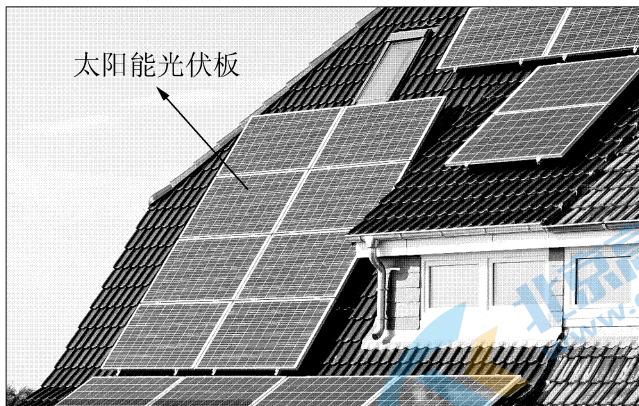


图 2

4. 下列关于太阳辐射对地球影响叙述正确的是

- A. 促使地球各地降水增多，洪灾多发
- B. 扰动电离层，影响有线电视信号传输
- C. 是人类生产、生活的唯一能量来源
- D. 为生物繁衍生长、水体运动提供能量

5. 上海推广“太阳能屋顶计划”的主要原因是

- ①太阳能取之不尽，无污染
- ②太阳能稳定，不受天气影响
- ③上海技术先进，土地充足
- ④上海经济发达，能源需求量大

- A. ①②
- B. ①③
- C. ①④
- D. ②④

陕西省神木市发现一系列巨大脚印化石，经考古专家实地考察，初步认定这批化石是 1 亿年前恐龙的脚印。图 3 为恐龙脚印化石及部分地质年代表示意图。据此，完成第 6~8 题。

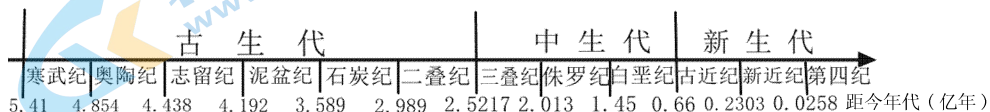
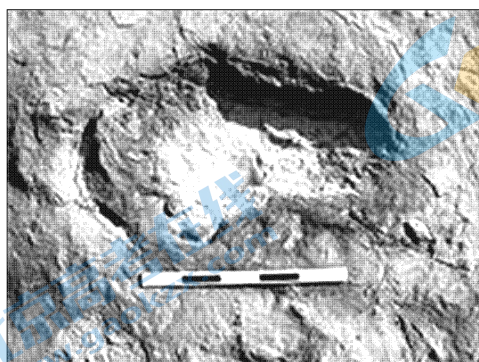


图 3

6. 推测恐龙生活的时代最可能是 **高考资讯**(微信号:bjgkzx), 获取更多试题资料及排名分析信息。

- A. 寒武纪
- B. 二叠纪
- C. 白垩纪
- D. 第四纪

7. 1 亿年前, 该地的地理环境最可能是
 A. 干旱环境 B. 地势起伏大 C. 热带海域 D. 森林密布
8. 此时代, 生物的主要特点是
 A. 裸子植物极度兴盛 B. 被子植物高度繁盛
 C. 无脊椎动物开始出现 D. 大型哺乳动物繁盛

地震发生以后, 通常建筑物不会立刻倒塌, 一般要间隔约 12 秒, 这就是地震救援领域所说的“黄金 12 秒”。北京时间 2022 年 9 月 5 日 12 时 52 分, 四川甘孜州泸定县 (29.59°N, 102.08°E) 发生了 6.8 级地震, 震源深度 16 千米。图 7 为“地球圈层结构示意图”。据此, 完成第 9~12 题。

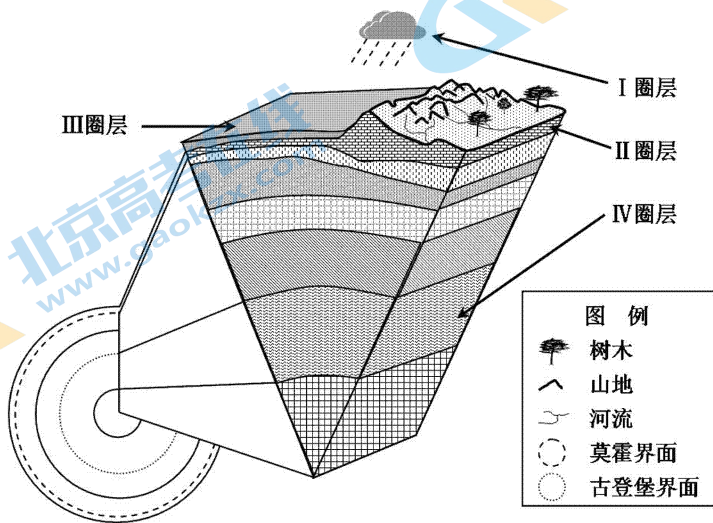


图 4

9. 岩石圈
 ①包含地壳及上地幔 ②位于软流层以上
 ③由坚硬的岩石组成 ④包括水圈的全部
 A. ①② B. ①③ C. ②③ D. ②④
10. 关于图中各圈层的特点, 描述正确的是
 A. I 圈层的根本热源是地面辐射
 B. II 圈层全球厚度均一
 C. III 圈层具有连续不规则分布特点
 D. IV 圈层为坚硬的固态金属
11. 确定地震“黄金 12 秒”的主要依据是
 A. 横波和纵波传播速度的差异 B. 人体生理反应能力
 C. 横波和纵波的传播介质差异 D. 建筑物的抗震系数
12. 此次地震的震源最可能位于
 A. I 圈层 B. II 圈层 C. III 圈层 D. IV 圈层

关注北京高考在线官方微信: 北京高考资讯(微信号:bjgkzx), 获取更多试题资料及排名分析信息。

图5为大气受热过程及大气温度随高度变化趋势图。读图，完成第13~14题。

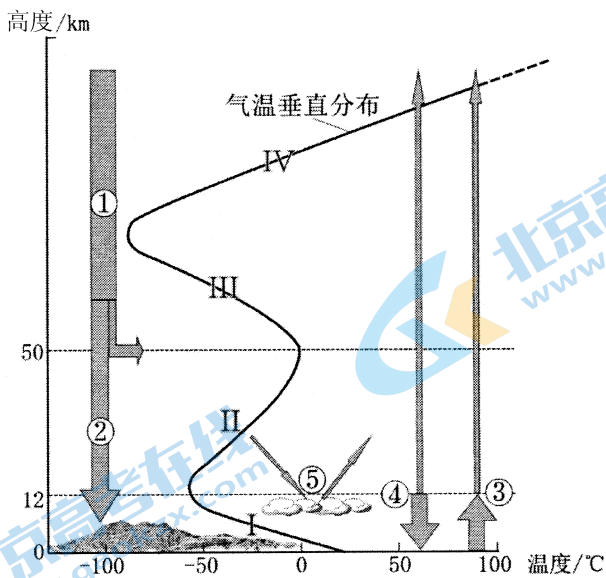


图5

13. 地球大气层由 I 到 IV
- A. 气温逐渐降低 B. 气压不断升高 C. 密度不断减小 D. 湿度逐渐增大
14. 图中①~⑤是大气受热过程中的环节，下列描述正确的是
- A. ①和②在能量上相等 B. ②和③均为短波辐射
- C. ③和④只在白昼发生 D. ④和⑤在多云时较强

图6为地球某大气成分浓度垂直分布图。读图，完成第15题。

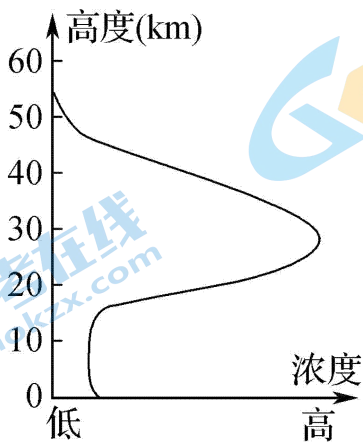


图6

15. 图中所示大气成分和主要作用对应正确的是
- A. 水汽，成云致雨的必要条件 B. 臭氧，吸收紫外线保护地球生物
- C. 氮气，氮元素是生物体的组成物质 D. 二氧化碳，吸收红外线对地面保温

民航客机的飞行分为起飞、巡航和降落三个阶段，其中巡航的飞行高度以舒适、经济为原则。我国中型以上民航客机都在海拔 7000 - 12000 米的高空飞行，大型民航客机多在 11000 米上下的高空飞行。据此，完成第 16 ~ 17 题。

16. 我国大型民航客机巡航阶段，飞机一般处于

- A. 对流层底部飞行
- B. 对流层中部飞行
- C. 平流层底部飞行
- D. 平流层顶部飞行

17. 该层适合飞机飞行的主要原因是

- ①臭氧吸收紫外线，气温较高
- ②水汽和尘埃含量少，能见度高
- ③大气下热上冷，以平流运动为主
- ④飞鸟难及此高度，避免机鸟相撞

- A. ①②
- B. ①③
- C. ②③
- D. ②④

图 7 为“雨水利用”的房屋设计效果图，通过这种方式收集到的雨水可用于洗车、园林绿化灌溉等。读图，完成第 18 ~ 19 题。

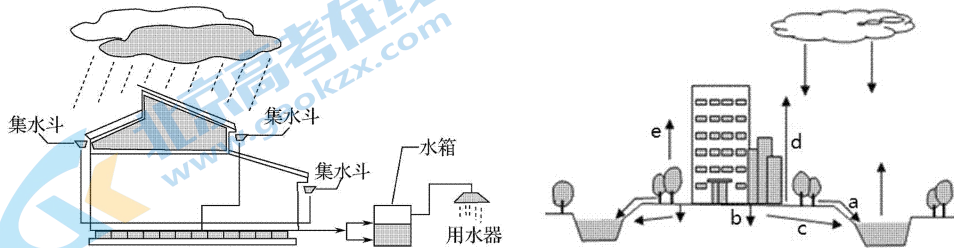


图 7

18. 左图中雨水收集方式直接影响右图中的水循环环节

- A. a
- B. b
- C. c
- D. d

19. 城镇建设中用“可呼吸地面”代替不透水的硬质地面，可以使

- A. a 增加
- B. b 增加
- C. c 减少
- D. e 减少

图 8 为土壤成土过程示意图。一般土壤发育的时间越长，土壤层越厚，土层分化越明显。在自然状态下，形成 20 厘米厚可耕作的土壤，一般需要 100 - 1000 年。读图，完成第 20 ~ 23 题。

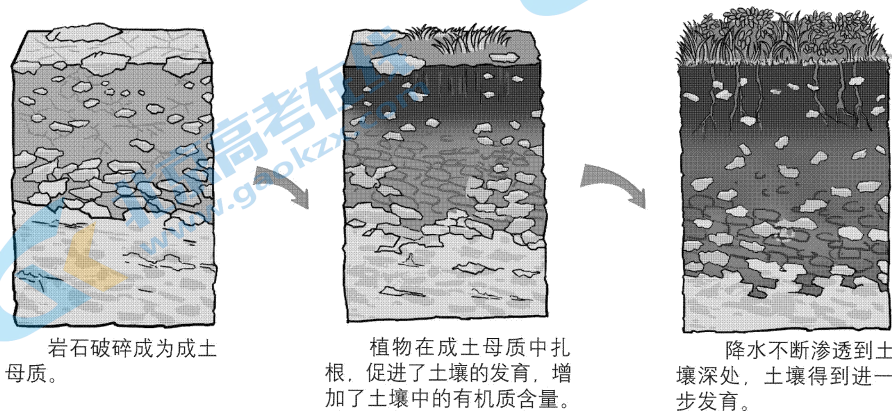


图 8

关注北京高考在线官方微信：北京高考资讯(微信号:bjgkzx)，获取更多试题资料及排名分析信息。

20. 下列叙述正确的是
- 岩石主要影响土壤的水热条件
 - 气候主要影响土壤的矿物养分
 - 地形是土壤形成和发育过程中最活跃的因素
 - 各因素对土壤的影响随时间增长而加强
21. 关于生物对土壤的作用叙述正确的是
- 生物是影响土壤发育最活跃的因素
 - 生物在土壤形成过程中作用微弱
 - 生物通过生物循环使营养元素富集
 - 生物可以加快岩石风化和土壤形成的过程
- A. ①②③ B. ①②④ C. ①③④ D. ②③④
22. 土壤有机质分解速度最快的气候条件是
- 常年高温多雨
 - 夏季高温，冬季温和
 - 常年低温少雨
 - 夏季凉爽，冬季寒冷
23. 下列人类活动有利于土壤养护的是
- 休耕
 - 增施有机肥
 - 大水漫灌
 - 轮作
- A. ①②③ B. ①②④ C. ①③④ D. ②③④

图9为森林中的成层现象示意图。读图，完成第24~25题。

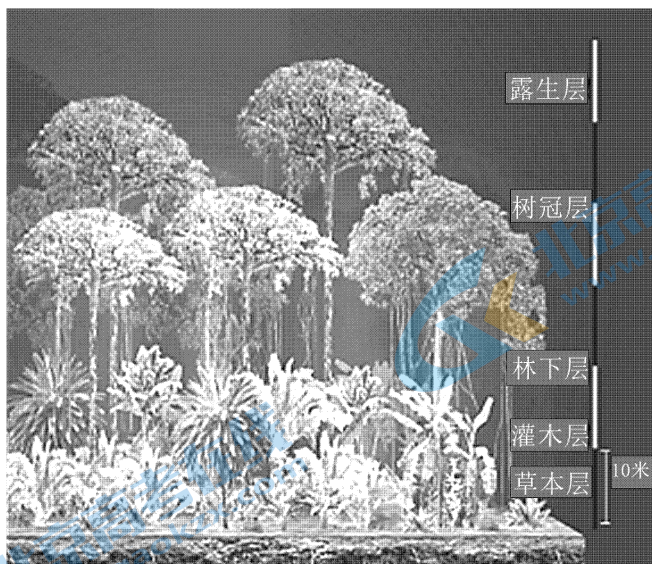


图9

24. 自地面到顶部依次可见
- 乔木、灌木、草本
 - 草本、灌木、乔木
 - 灌木、草本、乔木
 - 乔木、草本、灌木
25. 森林中形成明显垂直分层结构的主导因素是
- 地形
 - 光照
 - 水分
 - 土壤
- 获取更多试题资料及排名分析信息。

图 10 为某生物学家拍摄的植物景观照片和骆驼刺根系结构示意图，骆驼刺为亚洲某地区的典型植物。读图，完成第 26 ~ 27 题。

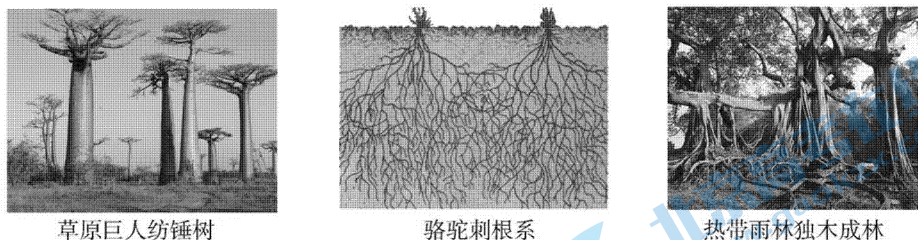


图 10

26. 图中三种植物形态差异产生的最主要原因是
 A. 光热条件不同 B. 土壤性质不同 C. 海陆位置差异 D. 水分条件差异
27. 骆驼刺所在地区的植被特征是
 A. 植被稠密 B. 种类繁多 C. 群落结构简单 D. 叶面宽大

2021 年立冬前后，一股强大的全能型寒潮“横扫”我国大江南北。11 月 6 日 10 时，中央气象台继续发布寒潮黄色预警、海上大风黄色预警、暴雪橙色预警。图 11 为“2021 年 11 月 6 日 8 时 - 7 日 8 时全国降雪量预报图”。读图，完成 28 ~ 30 题。

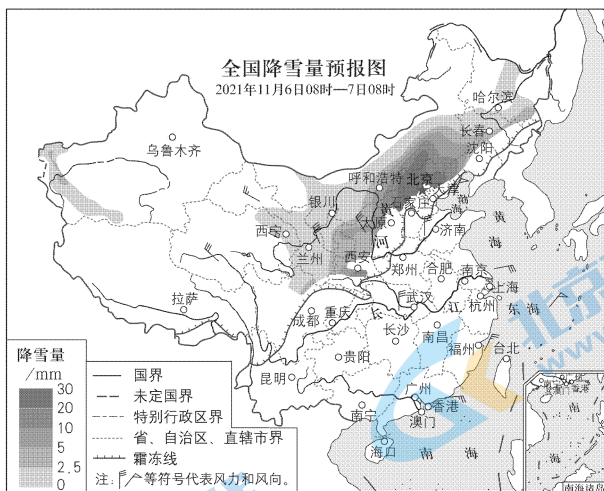


图 11

28. 监测天气变化、绘制天气预报地图主要借助
 ①全球导航卫星系统 ②遥感技术 ③数字地球 ④地理信息系统
 A. ①② B. ①③ C. ②③ D. ②④
29. 受此次强冷空气影响
 A. 河北省局部遭遇暴雪天气 B. 拉萨呼吸道疾病患者增多
 C. 北京市发布大风红色预警 D. 上海市路面结冰高速封闭
30. 为减轻此次寒潮对华北地区菜农的影响，可采取的最有效措施是
 A. 菜地上覆盖作物秸秆 B. 开启温室内制热装置
 C. 加强防灾技能培训 D. 加强灾害的监测预报

第二部分 非选择题 (共 40 分)

31. (10 分) 阅读相关资料, 回答下列问题。

资料一 为了解“地球的宇宙环境”, 2021 年 5 月 15 日, 携带着“祝融号”火星车的“天问一号”探测器成功登陆火星表面, 在火星表面开展多项科学探测任务。图 12 是太阳系示意图。图 13 是“祝融号”火星车。

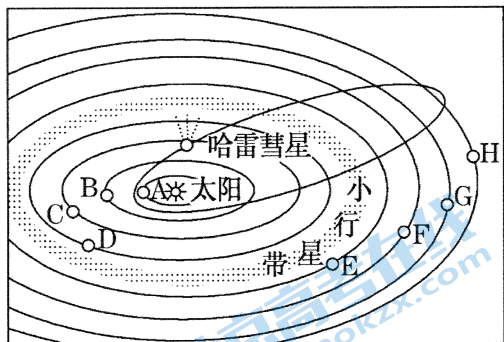


图 12

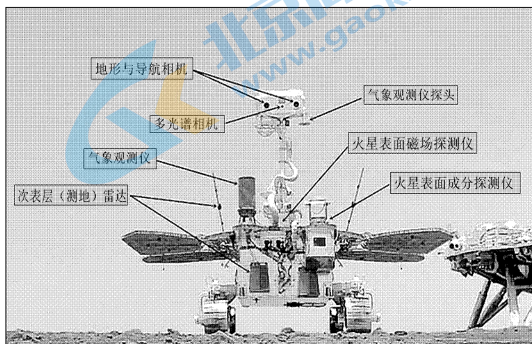


图 13

(1) 图 12 中表示“祝融号”登陆的星球是_____ (填字母)。

(2) 据图 13 推测“祝融号”在火星上的主要探测内容。(至少写出 3 个)

资料二 火星是太阳系内与地球环境最接近的行星, 有“袖珍地球”之称, 火星表面有稀薄的大气, 密度相当于地球的百分之一, 以二氧化碳为主, 火星上的风速可达每秒 180 米, 这几乎是地球上特大台风风速的三倍多。火星地表沙丘、砾石遍布, 没有稳定的液态水体, 沙尘悬浮其中, 常有沙尘暴发生。

(3) “祝融号”火星车登陆火星可能遇到的困难有_____ (至少写出 2 个)。

资料三 表一是地球与火星各参数对比

	与太阳的平均距离 / 百万千米	表面平均温度	大气成分	自转周期	质量 (地球为 1)	体积 (地球为 1)	赤道面与公转轨道面的夹角
地球	149.6	15℃	N ₂ 、O ₂	23 时 56 分	1	1	23°26'
火星	227.9	-23℃	CO ₂	24 时 37 分	0.11	0.15	23°59'

(4) 火星与地球存在一些相似性, 吸引人类不断探索。据表一指出两者的相似之处_____、_____。

(5) 说出火星不适宜人类生存的主要原因。(至少写出 2 个)。

32. (10分) 阅读下列图文资料, 回答下列问题。

图14为地球大气受热过程示意图, 图中的①、②代表两种辐射, ③、④代表两种作用。

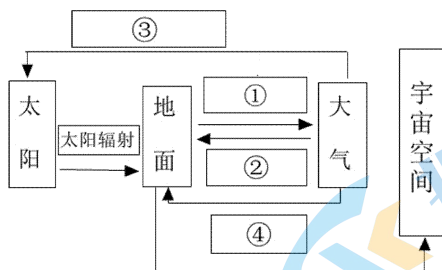


图14

(1) 近地面大气主要直接的热源来自_____ (填数字), 太阳未升起时天空已发亮, 该现象与_____作用有关 (填数字)。

雾霾, 是雾和霾的统称, 二氧化硫、氮氧化物和可吸入颗粒物是雾霾的主要组成。

(2) 雾霾天气发生会使白天变暗, 称之为“暗岛效应”, 其原因是与_____作用 (填数字) 直接相关; 会使当地夜间④_____ (增强/减弱)。

每年冬季, 浙江省农业厅专家都要为西湖龙井茶树提出防冻指导意见。图15是两种常见的防冻措施: ①覆盖防寒 (寒潮来前, 用网纱等覆盖茶树蓬面, 以保护茶树), ②熏烟驱霜 (晚霜来前, 气温降至 2°C 左右时点火生烟, 以减轻晚霜冻害)。



图15

(3) 图15中的网纱 (左图) 在冬季主要能够_____。(单选)

- A. 防太阳暴晒
- B. 阻隔霜冻直接接触叶片
- C. 防病虫害
- D. 防洪、防涝

(4) 熏烟 (右图) 能够减轻霜冻, 是因为烟雾能够_____。(单选)

- A. 使二氧化碳浓度增加, 大气逆辐射增强
- B. 使水汽含量增加, 太阳辐射增强
- C. 使地面温度增加, 地面辐射增强
- D. 使大气温度增加, 大气逆辐射减弱

关注北京高考在线官方微信, 北京高考资讯(微信号:bjgkzx), 获取更多试题资料及排名分析信息。

北方冬季多采用温室大棚，用于低温季节喜温蔬菜、花卉、林木等植物的栽培或育苗等。图 16 为某地新型大棚景观照片。

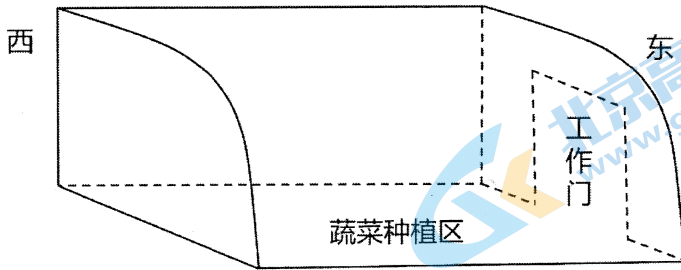


图 16

(5) 分析温室大棚内温度较高的原因。(2 分)

深秋的清晨，当农民打开大棚工作门后，棚内通过大门与棚外会形成循环气流。

(6) 在下图中用箭头标出温室大棚工作门打开之后的气流循环运动方向。(2 分)



33. (10分) 读图, 回答下列问题。

2019年暑假, 某中学生随家人登上了“海洋探险者”号游轮, 开始了为期14天的海上探秘之旅。行程从迪拜出发经阿拉伯海-红海-苏伊士运河进入地中海, 先后到达雅典、瓦莱塔和巴塞罗那。图17为旅程线路示意图和轮船吃水线示意图。

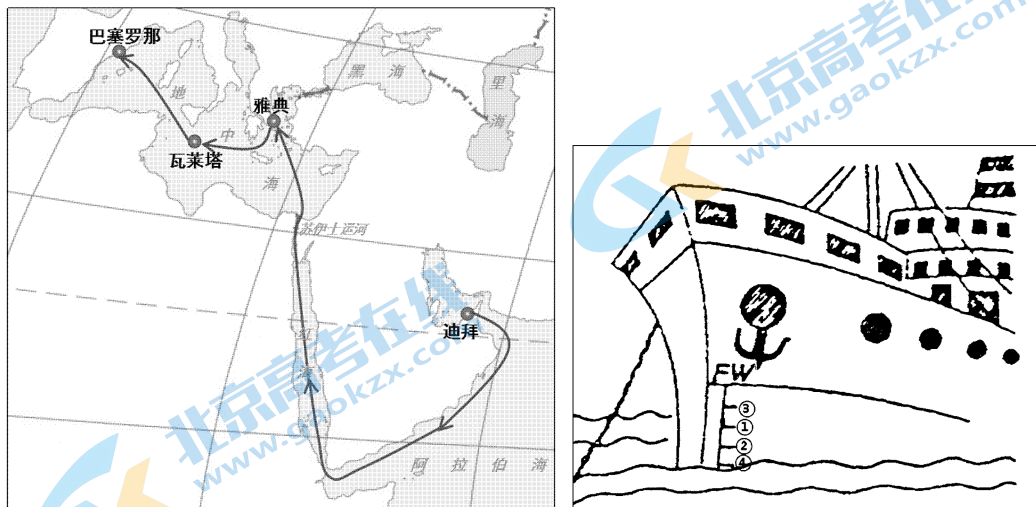


图17

登船当天, 该同学发现船体上有几条水平刻度线, 随后了解到它们叫做“吃水线”又被称为“生命线”。为了安全航行, 远洋游轮船体上都有几条水平刻度线, 分别表示该船在不同水域和不同季节所允许的满载时的“吃水深度”, 如图17中右图所示。

(1) 与上述“吃水线”直接相关的海水性质为_____。图中①、②表示夏季线的是_____ (填数字) ③、④表示北大西洋冬季线和印度洋线, 其中_____ (填数字) 表示印度洋线 (印度洋盐度小于北大西洋)。

游轮在第5天进入红海海域, 小阳同学了解到该海域是世界上盐度最高的海区。

(2) 试说明红海盐度高的主要原因。

海水的运动形式多种多样, 主要有波浪、潮汐和洋流等, 它们不断运动, 塑造出不同的海岸地貌。在地中海沿岸, 小阳及家人欣赏到很多独特的海岸地貌, 图18为小阳拍摄的景观照片。

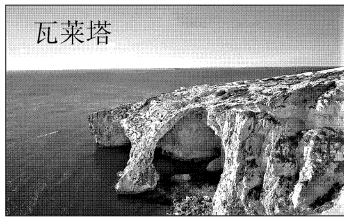


图 18

(3) 塑造海岸地貌的主要动力是_____，列举 2 种海岸地貌的主要类型_____、_____。

34. (10 分) 阅读图文资料，回答下列问题。

资料 非洲是一片广阔而神奇的土地，吸引着众多的科学家和探险者去考察和探险。一位探险者在其游记中对甲地有这样的描述：“……进入森林之中，你仿佛来到一个梦幻王国。满眼的长着奇异板状根的参天大树，密不透风的林中潮湿闷热，脚下到处湿滑……”

探险者在乙地发现一种十分奇特的树——猴面包树，当地居民又称它为“大胖子树”，木质部像多孔的海绵，里面含有大量水分，在干旱时，便成了人们的理想的水源。它曾为很多在热带草原上旅行的人们提供了救命之水，解救了因干渴而生命垂危的旅行者，因此又被称为“生命之树”。叶集生于枝顶，小叶长 5 厘米，长圆状倒卵形，急尖，上面暗绿色发亮，无毛或背面有稀疏的星状柔毛。

图 19 为非洲主要气候类型分布图和猴面包树景观照片。

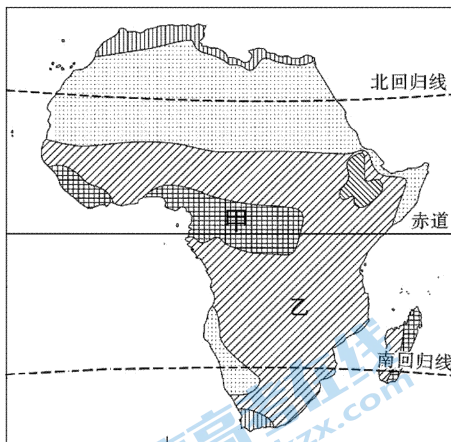


图 19

(1) 从气候角度分析甲地土层深厚、土壤肥力较低的形成原因。

(2) 指出甲地区的主要植被类型，并简述其主要特征。

(3) 乙地典型的植被类型是_____，阐释乙地地理环境与猴面包树形态特征的关系。

关注北京高考在线官方微信：北京高考资讯(微信号:bjgkzx)，获取更多试题资料及排名分析信息。

关于我们

北京高考在线创办于 2014 年，隶属于北京太星网络科技有限公司，是北京地区极具影响力的中学升学服务平台。主营业务涵盖：北京新高考、高中生涯规划、志愿填报、强基计划、综合评价招生和学科竞赛等。

北京高考在线旗下拥有网站门户、微信公众平台等全媒体矩阵生态平台。平台活跃用户 40W+，网站年度流量数千万量级。用户群体立足于北京，辐射全国 31 省市。

北京高考在线平台一直秉承 “精益求精、专业严谨” 的建设理念，不断探索 “K12 教育+互联网+大数据” 的运营模式，尝试基于大数据理论为广大中学和家长提供新鲜的高考资讯、专业的高考政策解读、科学的升学规划等，为广大高校、中学和教科研单位提供 “衔接和桥梁纽带” 作用。

平台自创办以来，为众多重点大学发现和推荐优秀生源，和北京近百所中学达成合作关系，累计举办线上线下升学公益讲座数百场，帮助数十万考生顺利通过考入理想大学，在家长、考生、中学和社会各界具有广泛的口碑影响力

未来，北京高考在线平台将立足于北京新高考改革，基于对北京高考政策研究及北京高校资源优势，更好的服务全国高中家长和学生。



微信搜一搜

北京高考资讯