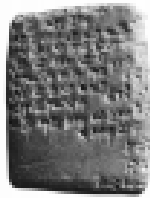


2023-2024?学年大兴区 九年级 初三历史

1. 下图是某同学进行主题学习时收集的资料。据此判断他研究的主题可能是



楔形文字



古埃及象形文字铭文



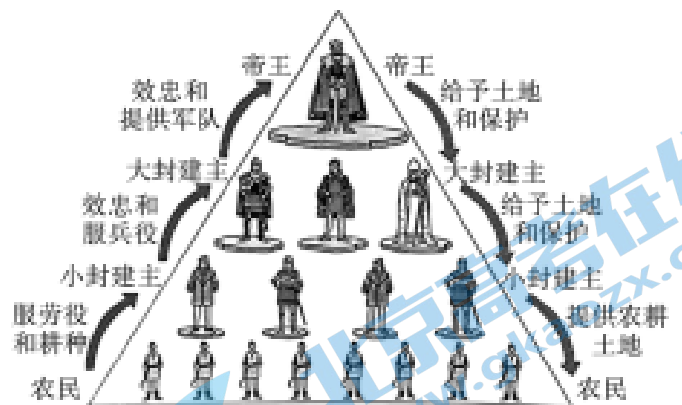
刻在兽骨上的文字

- A. 发达的古代经济 B. 先进的古代科技 C. 多彩的古代绘画 D. 多样的古代文字
2. 马克思说：“希腊的内部极盛时期是伯里克利时代”。“伯里克利时代”的雅典最能体现马克思所说“内部极盛”的是

- A. 法律完善 B. 民主政治发展
C. 佛教盛行 D. 军事实力增强

3. 右侧西欧等级制示意图,能够反映出

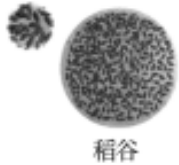
- A. 帝王拥有对国家的绝对控制权
B. 一个人不能既是封君又是封臣
C. 封君和封臣以血缘关系为纽带
D. 封君与封臣的权利与义务关系



4. 从七世纪中期开始,日本人的服饰、饮食、建筑等生活习惯、社会风俗以及日本的政治、经济制度都有中国唐朝的印记。古代日本出现这种现象的主要原因是

- A. 大和统一 B. 大化改新 C. 创立伊斯兰教 D. 统一阿拉伯半岛

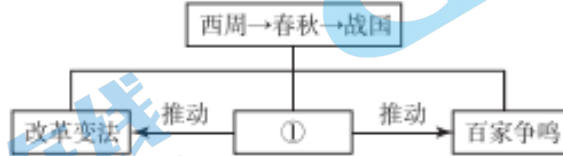
5. 以下是某遗址出土的考古文物。该遗址最有可能是



- A. 元谋人遗址 B. 北京人遗址
C. 半坡人遗址 D. 河姆渡人遗址

6. 下面是一位同学绘制的某一单元知识结构示意图。其中①处应为

- A. 铁器牛耕
B. 民族交融
C. 商业活跃
D. 兴修水利



7. 下面内容反映的历史事件是

| | |
|----|-----------------------------|
| 政治 | 确立县制,由国君直接派官吏治理;废除贵族的世袭特权…… |
| 经济 | 废除井田制;奖励耕织…… |
| 军事 | 奖励军功,对有军功者授予爵位并赏赐土地 |

- A. 管仲改革 B. 商鞅变法 C. 王猛改革 D. 孝文帝改革

8. 对以下材料理解正确的是

- ①器械一量,同书文字。 ②始皇帝,自是千古一帝也。
A. ①属于历史结论 B. ①指出秦暴政的影响
C. ②属于历史史实 D. ②是对秦始皇的评价

9. 与下面示意图中①相关的史实是



- A. 成汤灭夏,商朝建立 B. 开凿灵渠,沟通水系
C. 文景之治,强国之基 D. 光武中兴,巩固统治

10. 自汉代以来,周天子出游所乘马车是如《逸礼》所言“天子驾六”,还是如《毛诗》所写“天子驾四”,一直是史家争论的焦点。2002年发现的洛阳周王城天子驾六车马坑,验证了古之天子驾六的乘舆制度。这说明传统典籍

- A. 不能反映历史的真实 B. 需与考古发现相印证
C. 不能成为研究的依据 D. 价值仅源于学者考证

11. 如果说从平城到洛阳的北魏是汉化的先行者,那么西魏、北周就是追随者。北周政权折射出中华民族历史重新走向全国统一的曙光。材料意在说明

- A. 北魏政权以后分为东魏、西魏 B. 北朝的民族交融为国家统一奠定了基础
C. 中原地区受游牧民族文化影响 D. 北魏统一黄河流域,结束了北方分裂局面

12. 三国两晋南北朝时期,能证明“人民群众是物质生产的主要承担者和历史的创造者”这一观点的是

- A. 江南地区的开发 B. 西晋灭吴统一全国
C. 三国鼎立的形成 D. 前秦东晋淝水之战

13. 隋唐时期的时代特征是“繁荣与开放”。下列诗歌能佐证此观点的有


| | |
|---|----------------------------------|
| ① | 女为胡妇学胡妆,伎进胡音务胡乐……胡音胡骑与胡妆,五十年来竞纷泊 |
| ② | 日本晁卿辞帝都,征帆一片绕蓬壶。明月不归沉碧海,白云愁色满苍梧 |
| ③ | 忆昔开元全盛日,小邑犹藏万家室。稻米流脂粟米白,公私仓廩俱丰实 |
| ④ | 寂寞天宝后,园庐但蒿藜。我里百余家,世乱各东西 |

- A. ①②③ B. ①③④ C. ②③④ D. ①②④

14. 太宗一朝,文臣成为政事堂和枢密长官的主要人选,先后任命的宰相9人,全部为文官……两宋共有枢密使、副枢密使724人,其中文臣659人,约占91%。这说明宋朝

- A. 与辽保持长期的和平 B. 军队战斗力得到提高
C. 实行重文轻武的政策 D. 解除统兵将领的兵权

15. 以下关于北宋时期货币使用情况的材料,可以用于说明当时

| | |
|--|---|
| <p>市罗一匹,为钱二万。 ——摘自《宋史·食货志》 注:1. 钱:铁钱 2. 二万:约130斤</p> |  北宋纸币铜板拓片 |
|--|---|

- A. 纺织业发展迅速且种类齐全 B. 政府鼓励发展海外贸易
C. 纸币产生适应经济发展需求 D. 经济重心南移最终完成

16. 在行政区域上,秦代主要依据“山川形便”(山河自然特征)来划分行政区划;元代主要以“犬牙相入”(打破山川地形特征)的原则来划分行省。元代此举目的在于

- A. 加强对地方政治军事控制 B. 减轻地方财政经济的负担
C. 配合郡国制度设计的需要 D. 保护传承当地的风俗习惯

17. 右侧两张邮票反映的共同主题是

- A. 中外文化交流
B. 政治制度完善
C. 民族关系和睦
D. 海外贸易繁荣



玄奘西行求法(邮票) 郑和下西洋(邮票)

18. 如果要制做“中国古代医学发展”主题板报,可以列入的内容有

- ①司马迁的《史记》 ②张仲景的《伤寒杂病论》
③贾思勰的《齐民要术》 ④李时珍的《本草纲目》

- A. ①② B. ①③ C. ②③ D. ②④

19. 郭沫若曾经为一位明清时期的历史人物撰写对联“开辟荆榛,千秋功业。驱除荷虏,一代英雄。”这位历史人物是

- A. 岳飞 B. 文天祥 C. 郑成功 D. 林则徐

20. 下表反映了清朝时农业的发展状况。促成这一状况出现的因素有

| 年份 | 耕地面积(百万公顷) | 粮食总产量(千吨) |
|------|------------|-----------|
| 1650 | 40.0 | 35055 |
| 1750 | 60.0 | 74100 |
| 1820 | 73.7 | 108585 |

- ①兼并战争不断 ②推行垦荒政策
 ③重视兴修水利 ④推广玉米、甘薯等高产作物
- A. ①②③ B. ①②④ C. ②③④ D. ①③④

21. (10分)文明多元与文明互鉴

材料一 文明寻根



(1) 依据材料一并结合所学,将下列文明成就填写到相应位置。(3分)



A. 吉萨金字塔



B. 二里头遗址出土的铜鼎



C. 《汉谟拉比法典》

材料二 灿烂多元



| ① | ② | ③ | ④ | ⑤ |
|---|---|---|---|--|
|  |  |  |  |  |
| 狮身人面像 | 司(后)母戊鼎 | 孔子像 | 青铜母狼像 | 亚里士多德 |
| 位于吉萨的金 字塔区,高 20 余米,长 50 余 米,头带王冠, 额前刻有圣蛇 浮雕 | 商后期铸品, 是迄今世界上 出土的最重的 青铜器,重达 832.84 千克 | 儒家学派创 始人,对中国 古代文化、中 国社会的发 展具有非常 重要的影响 | 埃特鲁里亚文 明青铜工艺臻 于成熟的标 志,展示了罗 马城建城的传 奇故事 | 一生研究哲学、伦 理、政治、逻辑、历 史和自然科学等多 种学科,留下大量 著作。对后世影响 长达 2000 年之久 |

(2) 请仿照示例,选取材料二中的两则材料,以其为依据自拟一个主题,并分别说明选取的两则材料与拟定主题的关系。(4分,材料可重复使用)

示例:

| 主题 | 序号 | 说明关系 |
|---------|----|---------------------------------|
| 灿烂的青铜文化 | ② | 司(后)母戊鼎是商朝青铜器,重量大,体现了中国灿烂的青铜文化 |
| | ④ | 青铜母狼像是古罗马青铜雕塑,技艺成熟,体现了西方灿烂的青铜文化 |

材料三 文明互鉴

| | |
|---|--|
|  | 该器皿弧面饰有交错状裂瓣纹(一般认为是模仿绽放的花朵,起源在西亚两河流域)。制作工艺完全由锤揲制成,而古代中国传统的金属器皿多以铸造为主 |
| 文物一:西汉裂瓣纹银器皿 | |
|  | 该壶中部有 6 个浮雕人物形象,可分为三组,分别讲述了古希腊《荷马史诗》有关特洛伊战争起源的三段故事。其造型和技法,具有西亚波斯萨珊王朝风格 |
| 文物二:北周鎏金银壶 | |

(3) 依据材料三,从文物一和文物二中任选一个,概括其被认为是“舶来品”的原因。

(2分) 结合所学,谈谈对“文明互鉴”的理解。(1分)

22. (10分)历史上的水陆交通

材料一 公元前6世纪,波斯人的扩张逐步建立起小亚细亚沿海地区与巴比伦、苏萨和波斯波利斯纵横相连的交通网。公元前334年,亚历山大东征波斯,没过多久,连接波斯主要城市的皇家大道、连接小亚细亚海岸和中亚的整个交通网络全部为亚历山大大帝所有。在汉朝,中国的边界逐渐抵达当时所谓的西域,一条横跨大陆的交流通道打开了大门——“丝绸之路”就此诞生。

——摘编自彼得·弗兰科潘《丝绸之路》

- (1) 依据材料一,概括“丝绸之路”诞生的过程。(3分)结合所学,写出“丝绸之路”的历史影响。(1分)

材料二



由于北方边境不宁,隋朝经常屯兵数万以备边,这些军队的供给必须依靠中原和江淮地区粮饷供给。605年,杨广征发百余万人开通济渠。六年后完工。

公元9世纪,唐三彩艺术品开始外销。从洛阳出发,经过大运河,然后在扬州转到长江,最后转运出海。据记载,埃及开罗、伊拉克巴格达、日本奈良等地都发现过唐三彩的遗迹。

——摘编自刘士林《六千里运河 二十一座城》等

- (2) 依据材料二并结合所学,填出材料二①处的地点,(1分)分析大运河开凿的作用。(2分)

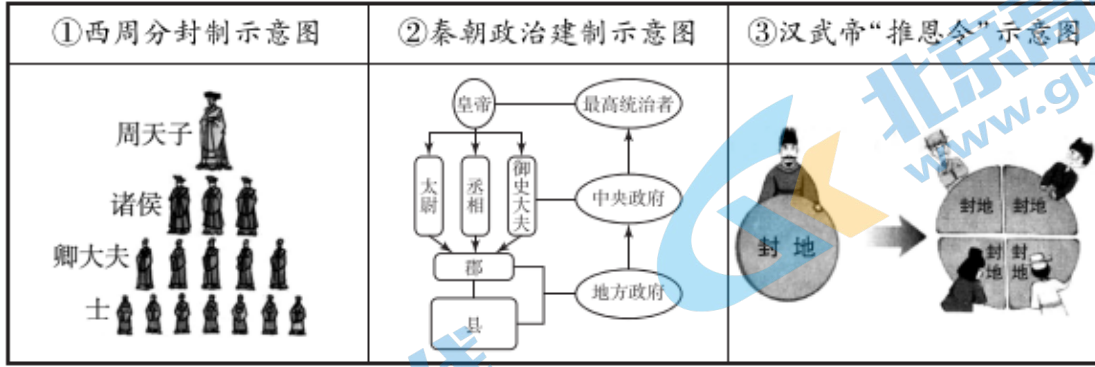
材料三 汉唐时期,陆上丝绸之路的运输方式主要依赖于骆驼商队,其特点是路远、时长、量小,只能以价高、量轻的奢侈品为主,与普通民众关系不大。而海上丝绸之路的主要运输工具是远洋海船,载重量多在200吨以上,货运量大,运输成本大大降低,因而进出口商品扩大到一般民生用品。两宋时期,以手工业制成品为主的商品生产能力是这种规模贸易的支撑力量。

——摘编自柳平生等《试析宋代海上丝绸之路勃兴的内在经济动因》

- (3) 依据材料三并结合所学,写出宋代丝绸之路贸易的转变,(1分)分析其原因。(2分)

23. (10分) 制度·措施·治理

材料一



(1) 从材料一中找出能说明以下内容的示意图。(3分,只写序号) 结合所学,概括其共同作用。(1分)

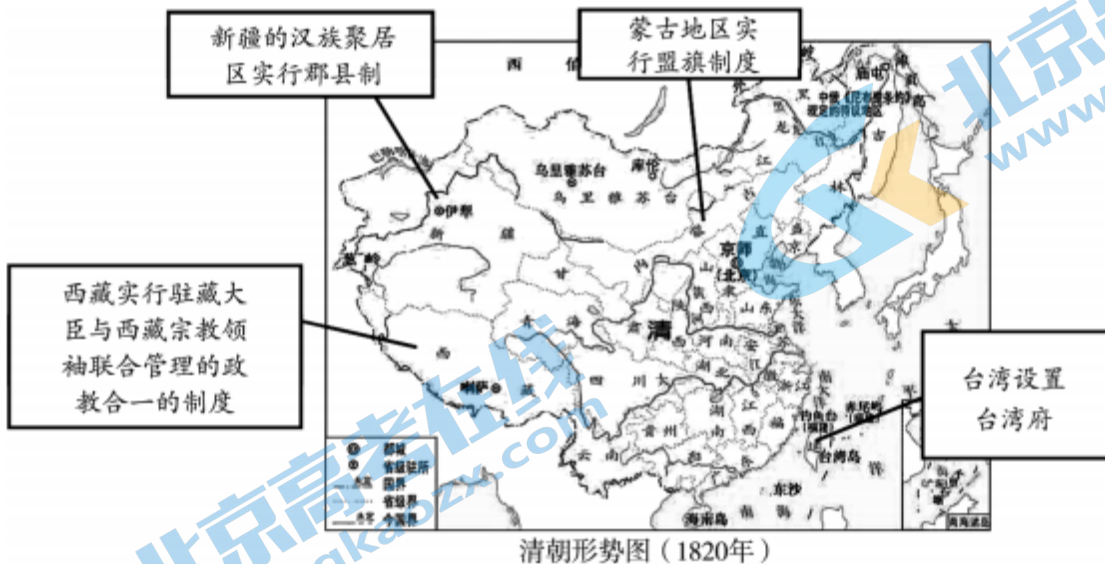
- A. 将封地再次分封,削弱诸侯王势力_____
- B. 以血缘关系及功劳大小确立的社会等级制度_____
- C. 奠定中国古代两千年政治制度的基本格局_____

材料二 隋唐统治者系统地总结了秦汉以来的旧制,革弊创新,建立了一系列新的制度,极大地加强国家的控制能力,从而也使皇权进一步加强,这是隋唐国力鼎盛的重要原因之一。

——摘自曹大为、赵世瑜等主编《中国大通史》

(2) 依据材料二,概括学者的观点。(1分) 结合所学,运用史实加以说明。(2分)

材料三



(3) 依据材料三并结合所学,指出清朝前期边疆治理的特点。(1分) 谈谈对清朝前期边疆治理的认识。(2分)

24. (10分)城市中的历史

材料一 公元9世纪前西欧已有各种城市的萌芽。公元9世纪时西欧虽迭遭诺曼人等的侵袭,但生产仍有所发展,工商业发达,贸易兴盛,城市在各沿海港口、通商大道及内地均在成长。公元10-11世纪,是城市大发达的时期,原因是农业的发展为较多的非农业人口提供了足够的食品。同时,也还依靠工商业的发展。因为在朴素的古代,哪一种城市都不能没有相当数量的工商业者。

——摘编自李其荣编著《世界城市史话》

(1)依据材料一,概括公元10-11世纪西欧城市逐渐兴起的原因。(3分)

材料二

北京历史沿革简表(部分)

| 时期 | 名称 | 地位 |
|----|----|-------|
| 周 | 蓟 | 燕国都城 |
| 秦 | 蓟 | 广阳郡郡治 |
| 金 | 中都 | 都城 |
| ① | 大都 | 国都 |
| 清 | 北京 | ② |

(2)依据材料二并结合所学,将①②补充完整,概括北京城地位的变化。(4分)

材料三 西欧城市是工商业者的聚居地。中国封建社会的城市人口包括了各类人等,有官员,有地主,也有工商业者。西欧中世纪城市最先是作为经济中心主要是工商业中心发展起来的,尔后才发展政治、文化和军事等方面的职能。而中国封建城市一般首先作为政治中心出现的,是一级政府的所在地,以后才发展了经济职能。在西欧,政治上住在农村庄园里的封建领主统治城市。在中国,在城市里的封建地主和政府官员统治和剥削农村。

——改编自郝铁川著《中华法系研究》

(3)依据材料三,概括中国古代城市与中世纪西欧城市的不同之处。(3分)

大兴区 2023 ~ 2024 学年度第一学期期中检测

初三历史参考答案及评分标准

第一部分 选择题 (共 30 分)

| | | | | | | | | | |
|----|----|----|----|----|----|----|----|----|----|
| 1 | 2 | 3 | 4 | 5 | 6 | 7 | 8 | 9 | 10 |
| D | B | D | B | D | A | B | D | C | B |
| 11 | 12 | 13 | 14 | 15 | 16 | 17 | 18 | 19 | 20 |
| B | A | A | C | C | A | A | D | C | C |

第二部分 材料分析题 (共 40 分)

21. (10分)

(1) (3分) ① A ② C ③ B (各1分)

(2) (4分, 主题1分, 与主题对应准确1分, 分别说明关系1分; 主题和序号对应不准确不给分)

| 主题 | 序号 | 与主题的关系 |
|------|----|--------------------------------------|
| 大河文明 | ① | 狮身人面像是古埃及文明的成就, 在尼罗河畔发源, 体现大河文明特点 |
| | ② | 司(后)母戊鼎是中华文明的成就, 在黄河长江流域发源, 体现大河文明特点 |

(3) (3分)

原因: 文物一: 外观上“裂瓣纹”起源在西亚两河流域, 是西方艺术中较为典型的常见纹样; 制作工艺上为“锤揲”, 非中国传统制造的技艺。(2分, 各1分)

文物二: 造型和技法, 具有西亚波斯萨珊王朝风格; 壶身人物浮雕描绘古希腊故事。(2分, 各1分)

理解: 人类文明起源和成果都具有多样性; 文明之间相互借鉴, 使世界更加丰富多彩等。(1分, 言之成理即可)

22. (10分)

(1) (3分) 过程: 波斯帝国建立起连接小亚细亚与西亚、中亚的交通网。亚历山大东征建立起欧洲与西亚、中亚的交通网。汉朝经营西域, 连接了东亚和西亚, 打通了丝绸之路。(3分, 各1分)

影响: 古代东西方往来的大动脉, 对于中国同其他国家和地区的贸易与文化交流, 起到了极大的促进作用。(1分, 一点即可)

(2) (3分) ①余杭或杭州 (1分)

作用：加强对南北地区政治、经济和文化交流；有利于对全国进行统治；有利于海上丝绸之路的发展等。(2分，二点即可)

(3) 趋势：由陆路逐渐转向海路；由奢侈品转为民生用品。(1分，一点即可)

变化原因：陆上丝绸之路受阻；海运载重量大；宋代手工业发展；宋朝政府重视商业贸易；指南针应用于航海为海外贸易提供技术支持等。(2分，二点即可)

23. (10分)

(1) (4分) ③ ① ② (3分) 加强地方管理或有利于维护统治。(1分)

(2) (3分)

观点：隋唐制度革新为隋唐国力强盛奠定基础。(1分)

史实：隋唐时期的三省六部制，明确中央机构的职权及决策程序，提高了办事效率，分散削弱了相权，加强了皇权统治。(2分，史实1分，逻辑阐述1分)

(3) (3分)

特点：因俗而治；因地制宜；方法多样等。(1分)

认识：清统治者重视对边疆的管理；管理方法能够结合边疆地区情况；清朝对边疆地区的有效管理奠定了统一多民族国家的版图。(2分，二点即可)

24. (10分)

(1) (3分) 10世纪前，封建社会生产发展奠定基础；地理位置优越。10世纪-11世纪，农业生产的发展；工商业的发展；(3分，三点即可)

(2) (4分) ①元 ②国都或京师 (2分) 由区域性政治中心发展为全国性政治中心。(2分)

(3) (3分) 西欧城市是工商业者的聚集地，中国城市是各类人口的聚集地；西欧城市由经济中心发展而来，中国城市由政治中心发展而来；西欧是封建领主统治城市，中国是封建地主和政府官员统治城市。(3分，各1分)

北京初三高一高二高三期中试题下载

京考一点通团队整理了【**2023年10-11月北京各区各年级期中试题 & 答案汇总**】专题，及时更新最新试题及答案。

通过【**京考一点通**】公众号，对话框回复【**期中**】或者点击公众号底部栏目<**试题专区**>，进入各年级汇总专题，查看并下载电子版试题及答案！

