



# 2022

# 项目介绍

## 北大附中 市级统筹“1+3”项目



北大附中 朝阳未来学校  
PKUHS CHAOYANG FUTURE SCHOOL

致力于培养

个性鲜明、充满自信、敢于负责，

具有思想力、领导力、创造力的杰出公民

他们无论身在何处，

都能热忱服务社会，

并在其中表现出对自然的尊重和对他人的关爱

## 关于北大附中

北大附中创办于1960年，是北京大学四级火箭“小学——中学——大学——研究生院”培养体系的重要组成部分，是北京大学基础教育研究实践和后备人才培养基地。学校于1978年被评为北京市重点高中，2002年获得北京市示范高中称号。北大附中对于学生提供多途径发展模式，国内高考方向近年平均10%左右的同学升入北京大学和清华大学，95%以上同学升入重点本科院校。出国方向毕业生100%被国外大学录取，录取院校包括芝加哥大学、杜克大学、布朗大学、西北大学、康奈尔大学等美国综合排名前50名校和英国、澳洲、香港等国家与地区高等学府。附中学子以优异的成绩兼具较强的自我管理和规划能力，赢得了国内外高校青睐。

## 关于市级统筹1+3项目

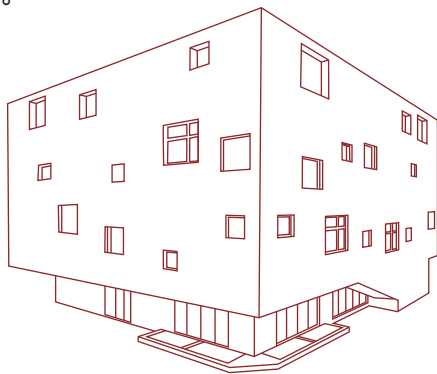
“为促进义务教育优质均衡发展，保障小升初就近入学，推动教育公平，探索高中人才培养方式，我市继续实施1+3培养试验，即学生在初二年级结束后，进入试验学校，在试验学校连续完成初三及高中共四年学习。”

——北京市教育委员会

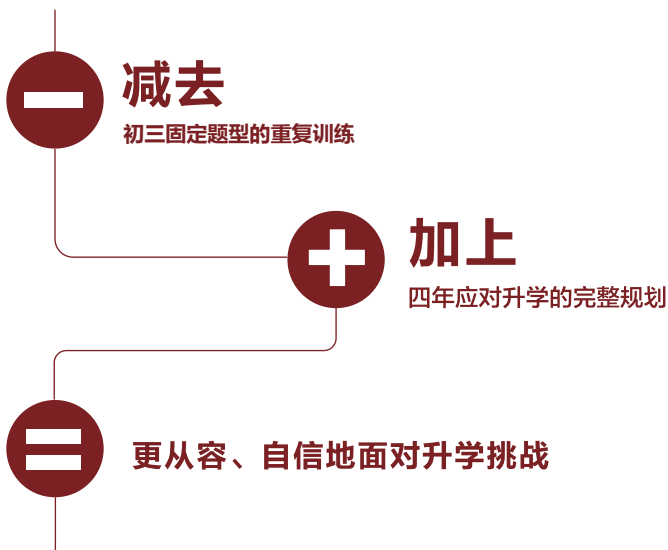
## 北大附中朝阳未来学校

# 一所四年制的北大附中

作为北京市首批“1+3”项目参与者，北大附中专设北大附中朝阳未来学校，实施四年制高中教育，学生在朝阳就读，学籍归属海淀，毕业后获得北大附中毕业文凭。自2016年起，在市教委的统筹指导下，北大附中1+3项目开始面向北京市初中校完成初二年级学业的学生进行招生，学生在初二年级结束后通过选拔进入该项目，连续完成四年制高中学习。秉承北大附中学生为先、多元自主的教育理念，朝阳未来学校以四年为期实施贯通培养，学生可免除初三固定题型的重复训练，将四年时间完整、连续投入于个人学业提升及升学规划，从而更从容、自信地面对升学挑战。往届高考方向超过10%的学生进入“双一流”高校，包括北京大学、清华大学、北京航空航天大学、南开大学、四川大学、吉林大学、上海纽约大学等知名高等学府，在学校多元成长计划的培养与助力之下，多名学生成功考取中央美术学院、北京舞蹈学院、北京电影学院、中国戏曲学院、首都体育学院等高水准艺体专业院校。



# 四年连续的学业规划



**高零**

初中知识综合运用  
高中知识渗透衔接  
探索发展方向

**高一**

高中必修课程  
确定升学方向  
确定选考科目

**高二**

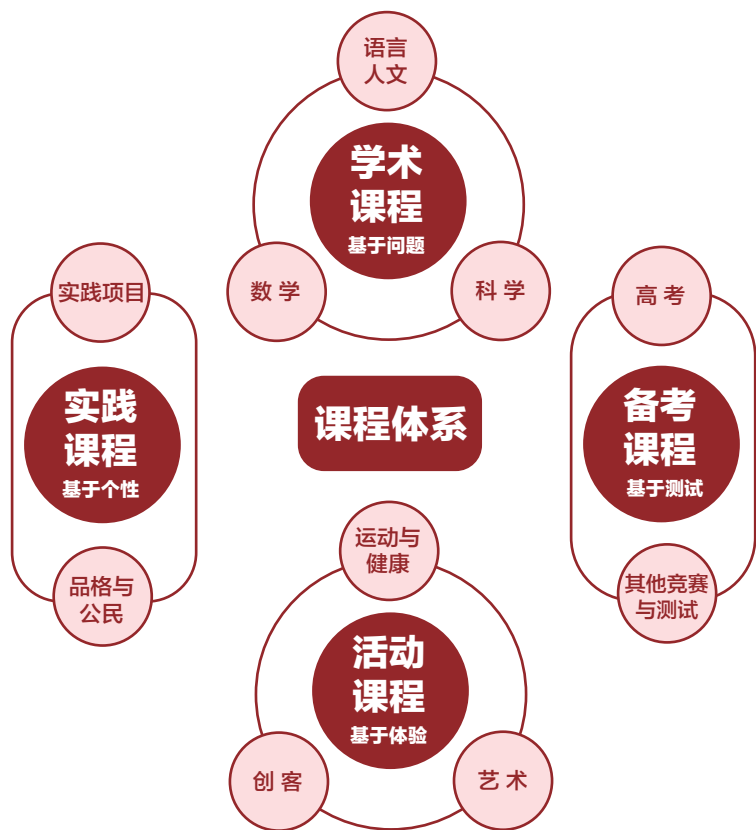
选考专项学习  
高考对标训练  
确定升学目标

**高三**

备考训练  
实现升学计划

# 学校课程结构与体系

基于北大附中的办学思考与实践经验，学校以学术、活动、实践、备考四类课程，提升学生的学业水平及综合素养。



# 多元成长计划



北大附中设立未来传播者、未来创造家、未来艺术家、未来健将、未来国际青年英才五项成长计划，并通过开放的活动空间、持续的成长陪伴、个性的成长方式帮助学生探索自我、确立志向、实现目标，一步步成为更好的自己。

# 一日在校作息

	A	B	C	D	E
8:00-8:20	晨会	晨会	晨会	晨会	晨会
8:20-9:05					
9:15-10:00					
10:10-10:55					
11:05-11:50					
11:50-13:30	午餐、休息、活动				
13:30-14:15					
14:25-15:10					
15:20-16:05					
16:15-17:00					
	走读生放学				
17:00-19:00	晚餐、休息、活动				
19:00-21:00	住宿生晚自习				
21:00-22:00	回宿、点名、洗漱				
22:30-6:30	熄灯、休息				





# 管理团队及师资力量

作为北大附中四年制高中项目，教师团队全部由北大附选拔、派驻、培训。学科带头人全部由资深教师担任，中青年教师全部毕业于国内外知名学府。

## 管理团队

### 执行校长 赵豫桥

毕业于北京师范大学，生物科学学士(辅修心理学)，课程与教学论专业研究生，北京大学教育学院Ed.D. 博士在读。加入北大附中后开设高中元培荣誉课程，所教毕业生取得北京市生物高考最高分；2014年作为教学副校长创建北大附中天津分校，2017年任海口分校创校执行校长，全面负责学校的教学、运营工作，该校首届毕业生中考平均分位列全省第三。2022年起担任朝阳未来学校执行校长，具备扎实的课程建设、教师培训与学校管理经验。

### 党支部书记 周磊

毕业于北京师范大学化学学院，曾担任北大附中化学竞赛总教练及五单元（竞赛单元）单元长，2014年6月起担任高中部教导处主任，具有丰富的学生管理与德育管理经验。海淀区教育系统青年先进教育工作者、海淀区化学学科带头人、海淀区优秀“四有教师”，2021年起担任北大附中朝阳未来学校支部书记。

### 副校长 王金海

毕业于东北师范大学生物系，从教29年，并担任班主任20余年，曾连续6年任北大附中两届全国理科实验班班主任，此两届学生全部进入北大或清华继续深造，后被任命为北大附中高三生物学科首席。北京市骨干教师，海淀区生物学科带头人、兼职教研员，多年从事海淀区高三生物命题工作。曾任北大附中石景山学校教学副校长，2021年被任命为北大附中朝阳未来学校副校长。

### 副校长 张元衡

本科毕业于中国传媒大学，研究生毕业于对外经济贸易大学。民盟成员。曾于北大附中本部担任一线教师、书院督导，后被任命为北大附中校办副主任。2020起外派至朝阳未来学校担任管理工作，现任学校副校长。





教师中超三分之一毕业于北大、清华。高级教师及市、区学科带头人和骨干教师比例为22%。学术类教师中，各学科带头人均由附中选派教龄30年以上的资深教师担任，新初三教师团队来自高三，具备完整四年制高中经验。活动类教师则来自清华大学美术学院、北京舞蹈学院、中央戏剧学院、中国音乐学院、北京体育大学等专业院校，并在自身领域取得了一定的演艺成就或赛事成绩。

### 王来宁

北京师范大学古代文学硕士，语文高级教师，北大附中朝阳未来学校语文学科首席。北京师范大学“语文教学与优秀传统文化传播教学学术委员会”特聘研究员和教育硕士教学实践导师。主讲喜马拉雅大课《论语“青春版”》、桃李国学苑干聊课堂《细读古文观止》。参与编写《世界名著精彩对白选评》《现代新儒家评传》《明代散文选》《倾听花开的声音》《给学生解论语》等书籍，并参与编写中央教科所“德育工作整体构建”课题组《德育》教材、中华书局《中华优秀传统文化》系列教材等。

### 李宁

毕业于北京大学数学系基础数学专业，数学高级教师，北大附中朝阳未来学校数学学科首席，任教北大附中初中及高中数学课程已逾30年，期间担任北大附中数学教研组组长6年，北医附中数学学科首席6年。

### 王文俊

毕业于北京第二外国语学院英语系，英语高级教师，北京市骨干教师、海淀区兼职教研员、高三命题组长，北大附中朝阳未来学校英语学科首席。从事高中英语教育教学37年，曾获省级学科带头人、省级优秀教师称号。连续担任北京大学附属中学高三英语教师十年，英语学科主任5年。长期研究高考备考和高考命题，在《考试》杂志、《北京教育考试报》等报刊撰写几十篇高考复习备考文章和试卷分析。多次承担海淀区写作方面的命题和应试专题讲座。

## 杨晓雪

北京大学地球与空间科学学院博士。一级教师，2016年加入北大附中，现任化学教师、助理年级长。

## 李娟

中国科学院大学国家纳米科学中心博士，一级教师，2017年加入北大附中，现任化学教师，曾获海淀区学科骨干教师称号并承担海淀区公开课。

## 陈朵朵

清华大学美术学院博士，高级教师，现任美术教师。参与新版中学美术教材编写，个人书画作品被印制成邮票由中国邮票印制局出版发行，多幅国画作品被APEC会议中心国家领导人接见大厅等机构收藏。

## 齐广跃

北京体育大学硕士，现任体育教师。U18国青男篮体能教练，国家残疾人自行车队体能教练。中国男篮篮队体能教练助理、翻译。

孟繁璐 北京大学 博士  
王洪浩 北京大学 博士  
詹学昭 北京大学 博士  
张梦琪 北京大学 硕士  
魏 涛 北京大学 硕士  
邱 爽 北京大学 硕士  
刘骁萱 北京大学 硕士  
高 洁 北京大学 硕士  
薄 婧 中国科学院大学 博士  
王 倩 中国科学院大学 博士

刘哲羽 南京大学 硕士  
赵婷婷 墨尔本大学 硕士  
景 丹 中国人民大学 硕士  
张旭如 北京师范大学 硕士  
马 超 北京师范大学 硕士  
杨文妍 南安普顿大学 硕士  
付弋珊 哈尔滨工业大学 硕士  
刘晓洁 宾夕法尼亚大学 硕士  
李立群 约翰霍普金斯大学 硕士  
赵 阳 中国空间技术研究院 硕士

李潇潇 澳门大学 硕士  
陈芳雨 匹兹堡大学 硕士  
包 雪 香港城市大学 硕士  
范 蕊 北京舞蹈学院 硕士  
贝毓卓 北京舞蹈学院 硕士  
纪 蕾 中央戏剧学院 硕士  
唐瑞泽 中国音乐学院 硕士  
傅章禹 中国音乐学院 学士  
林 峰 北京体育大学 学士  
曹祥博 沈阳体育学院 学士



# 毕业生身影



**应骏达**

2021届毕业生（游学本部）  
现就读于北京大学  
数学科学学院



**吴若一**

2020届毕业生  
现就读于北京航空航天大学  
飞行技术专业



**朱韬睿**

2021届毕业生  
现就读于南开大学  
经济学专业

## 邢思成

2021届毕业生  
现就读于上海纽约大学  
荣誉数学专业



## 杨雯欣

2021届毕业生  
现就读于中国传媒大学  
广播电视编导（文艺编导方向）专业



## 刘彦博

2021届毕业生  
现就读于中央戏剧学院  
电影导演专业

# 北大附中朝阳未来学校建筑设计 荣获多项国际建筑设计大奖



扫描进入云游校园

- 《安邸 AD》杂志评选 2019 年度 AD100 榜单；
- 2019《IDEAT 理想家》未来大奖；
- 2019 年度德国设计奖 /2019 German Design Award；
- 2018 年度建筑大师奖 /2018 Architecture MasterPrize；
- 2018 年度世界建筑新闻奖 /2018 WAN awards ；
- 2018 年度 ARCHITIZER A+ 奖 / 2018 ARCHITIZER A+Awards；
- 2018 年度意大利《The Plan》杂志 Plan 奖

# 开放的 活动空间



未来学校用独特的空间设计打破传统与束缚，充分满足你的各种使用需求。空间为你服务，也影响着你在  
这里的学习与生活方式。

书院活动室是你和书院伙伴温馨的家，你们在这里生活，一起为书院建设出谋划策；

在图书馆，你可以选择和伙伴一起对坐书桌，也可以享受一段放松的阅读时光；

如果你想在一个小空间里放空自己，冥想区是你的最佳选择；

如果你希望发起一场公共的演讲，四楼阶梯的对面就有属于你的演讲台；

楼道中也有小舞台，你可以随时拉上小伙伴来段即兴演出；此外，还有专业的黑匣子剧场等待你的绽放；

明黄色的跑道丈量你奔跑的步伐，高大上的健身房鉴证你六块腹肌的诞生；地下专业的录音棚和搏击馆等候你的光临.....





# 个性化的 学习方式



未来学校充分利用信息化平台与数据力量，寻找适合每一个孩子的学习路径，从学习内容、学习进度和反馈评价等方面实现个性化学习。

## 小班教学

你的绝大部分课程将以30人小班的方式进行，在这样的课堂中老师能够真正关注到每个人的学习状态和个性化需求。

## 教学全过程信息化

你将在希悦平台进行选课，生成你的个性化课表，查收作业并查阅过程性评价；你将在学习系统中收到各类学习资源，按照自己的进度自主学习；你可通过钉钉联系到任何老师和同学，灵活组建线上小组，随时随地发起讨论。

## 及时反馈与个性评价

你的每一项学习任务的过程都会被记录在信息系统当中，教师不仅能知道全体学生的掌握情况，更能关注到个体的情况，并适时调整。你将随时收到针对性的反馈，老师会根据你的点滴进步对你进行包括学习兴趣、学习状态、学习方法、学习能力等方面的完整评价。

# 持续的 成长陪伴



学生成长中心将带领学生建立个性化升学目标，持续给予个性化的支持。

## 关心所有

老师会一直陪伴你，关注你的学习情况和生活状态。帮助你解决学习上遇到的困难，和你分享日常交际中处理问题的方法，参与你对未来人生的规划，帮助你更好地完成自己的短期和长期目标。同时，ta也会关心任何你希望被关注的地方。

## 目标追踪

根据你的兴趣和特长，帮你探索自我，开发潜能，寻找人生目标，并会和你一起将这些大目标分解为小目标，制定切实可行的具体行动计划，陪伴你按照计划进行学习和生活。

## 生涯教练

与你分享社会相关职业的就业状态，帮你拓宽视野，唤醒你独立思考人生的意识，带你更早期地了解社会规则，进行相关方面的尝试。



北大附中 朝阳未来学校  
PKUHS CHAOYANG FUTURE SCHOOL

地址：北京市朝阳区惠新东街8号

网站：<http://fs.pkuschool.edu.cn>

邮箱：[hifufutre@pkuschool.edu.cn](mailto:hifufutre@pkuschool.edu.cn)



官方公众号



预约访校