

# 2020 北京清华附中高三（上）9 月测试

## 地 理

一、选择题：本题共 25 小题，每小题 2 分，共 50 分。在每小题给出的四个选项中，只有一项是符合题目要求的。

T179 是从济南到广州的特快列车，共设 15 个站点，总里程为 1998km。下图为 T179 列车时刻表，据此完成下面小题。

T179次				
济南		广州		
	17:19	23小时11分钟		次日16:30
站...	车站	到达时间	发车时间	停留时间
1	济南	发站	17:19	---
2	泰山	18:11	18:15	4
3	兖州	19:10	19:40	30
4	济宁	20:03	20:08	5
5	菏泽	21:19	21:26	7
6	商丘南	22:28	22:30	2
7	阜阳	00:04	00:19	15
8	武昌	04:03	04:28	25
9	岳阳	06:51	06:54	3
10	长沙	08:15	08:21	6
11	株洲	08:58	09:04	6
12	衡阳	10:26	10:31	5
13	郴州	12:11	12:16	5
14	韶关东	13:54	14:00	6
15	广州	16:30	终点	---

1. 济南与广州间的纬度差最接近于（ ）

- A. 5°                      B. 10°                      C. 15°                      D. 20°

2. 某日，T179 次列车驶出济南站不久，落日的余晖照亮整个车厢，该日所属月份应为（ ）

- A. 3 月                      B. 6 月                      C. 9 月                      D. 12 月

3. 对 T179 次列车冲击最大的交通运输方式是（ ）

- A. 公路                      B. 高铁                      C. 航空                      D. 海运

“你是暖气团，我是冷气团，每一次相遇，你总是潇洒地离我而去，留下一片云雨。”这是地理人独有的三行情诗。据此完成下列小题。

4. 情诗描述的天气系统是（ ）

- A. 冷锋                      B. 暖锋                      C. 准静止锋                      D. 反气旋

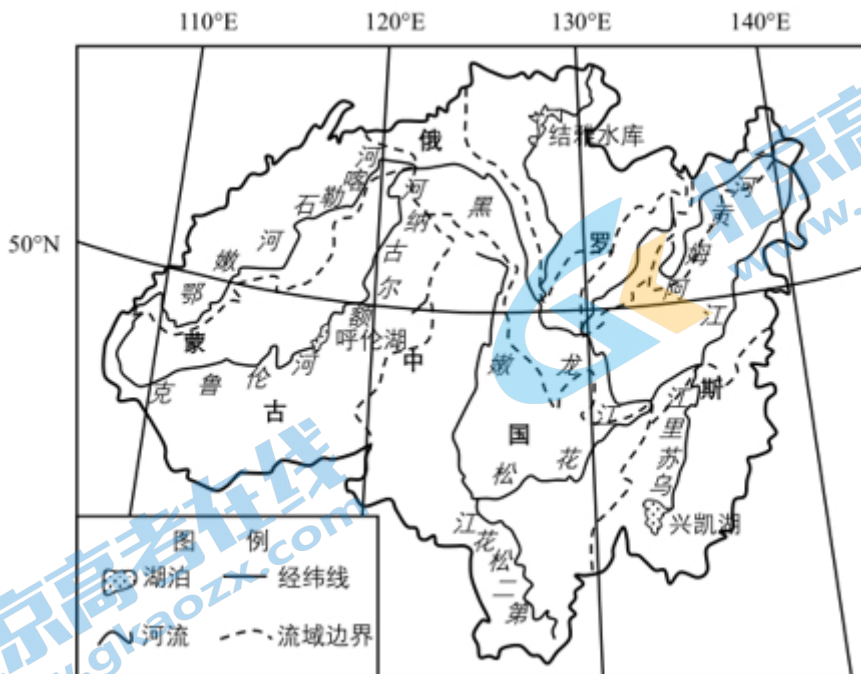
5. 情诗描述的天气系统带来的气象灾害有（ ）

- A. 台风                      B. 干旱                      C. 寒潮                      D. 酷暑

6. 下列能正确表示情诗中“我”所在位置的是（ ）



黑龙江流域位于亚洲东北部，其有南北两源，南源为额尔古纳河，北源为石勒喀河，南北两源在中国黑龙江省漠河以西的洛古河附近汇合后称黑龙江。沿途接纳左岸的结雅河、布列亚河、阿穆贡河和右岸的松花江、乌苏里江等支流，在俄罗斯的尼古拉耶夫斯克（庙街）注入鞑靼海峡。下图为黑龙江流域水系图，据此完成下面小题。



7. 额尔古纳河发源于（ ）

- A. 大兴安岭                      B. 小兴安岭                      C. 长白山                      D. 内蒙古高原

8. 黑龙江流量大且流域面积广，但开发利用程度不高的原因是（ ）

- A. 含沙量大      B. 水质较差      C. 流速太快      D. 结冰期长

9. 下列关于黑龙江流域的开发与保护，做法正确的是（ ）

- A. 大力开发黑土和森林资源      B. 加强国际合作，加大环境保护  
C. 大力发展冷水鱼养殖      D. 大力开发水资源，北水南调

珊瑚礁是成千上万的由碳酸钙组成的珊瑚虫骨骼在数百年至数千年的生长过程中形成的，为许多动植物提供了生活环境，还是大洋带的鱼类的幼鱼生长地，被称为“海底城市”或“海洋中的热带雨林”。下图为海洋保护区内的珊瑚礁（上）和允许捕鱼的藻类覆盖的珊瑚礁（下），据此完成下面小题。



10. 我国珊瑚礁分布最广泛的海域是（ ）

- A. 渤海      B. 黄海      C. 东海      D. 南海

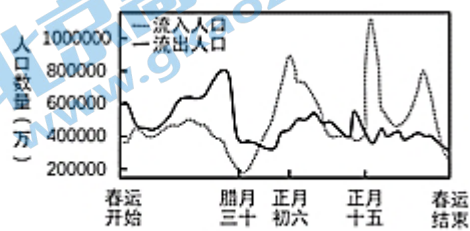
11. 对珊瑚礁威胁最大的是（ ）

- A. 气候异常      B. 海水运动      C. 海洋生物      D. 人类活动

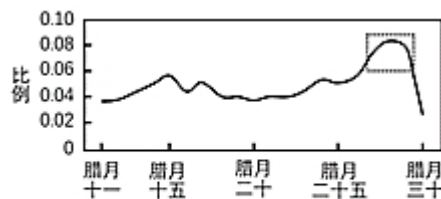
12. 下列关于珊瑚礁的开发和保护，做法正确的是（ ）

- A. 禁止珊瑚礁地区的人类活动      B. 制定珊瑚礁保护的法律法规  
C. 大力发展污染少的旅游活动      D. 加大捕捞减少海洋生物破坏

人口流动是人口因务工、经商、求学等原因，在地区间各种短期的、重复的或周期性的运动。对一个地区来讲，既有流入人口，也有流出人口，其数量、结构一定程度上反映一个地区的发展水平。图一为基于腾讯位置服务和百度迁徙数据服务统计的2017年春节前后武汉市人口流动图，图二为2020年春节前流出人口占当地人口比重统计图，据此完成下面小题。



图一



图二

13. 致使图一反映的武汉市人口流动的原因，不可能是（ ）

- A. 位置适中，交通便利
- B. 经济发达，就业机会多
- C. 旅游资源丰富，吸引大量游客
- D. 高校众多，吸引全国各地学生求学

14. 2017年春运结束前，武汉出现流入人口小高峰，最可能是（ ）

- A. 外来务工人员
- B. 外来求学学生
- C. 外来经商人员
- D. 外来旅行游客

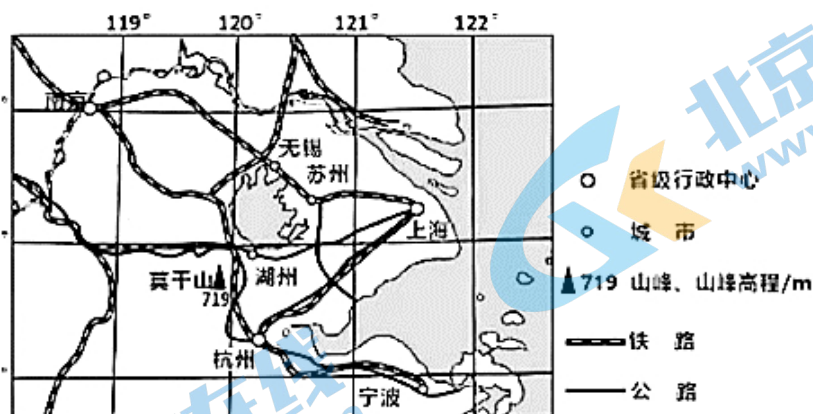
15. 2020年腊月二十九凌晨之前，武汉出现了流出人口高峰，最可能的影响因素是（ ）

- A. 政策
- B. 经济
- C. 个人意愿
- D. 风俗习惯

16. 武汉市流出人口的去向，最集中的地区可能是（ ）

- A. 广东
- B. 北京
- C. 山东
- D. 河南

莫干山位于浙江省德清县西部，挟长三角地理中心的区位优势与人文历史底蕴，每年吸引近千万游客，尤其是民宿产业，使德清县年盈利 22.7 亿元，实现了绿水青山和金山银山的双收，成为全国乡村振兴示范区。下图为莫干山地理位置图，据此完成下列小题。



17. 下列不属于莫干山实现乡村振兴有利条件的是（ ）

- A. 资源独特
- B. 位置优越
- C. 政策支持
- D. 交通便捷

18. 某旅行社组织到莫干山游学考察活动，其设计的项目可能有（ ）

- ①民宿参访
- ②民宿体验
- ③专家讲座
- ④户外运动



A. ①②③

B. ①②④

C. ①③④

D. ①②③④

19. 下列不属于莫干山为其他地区乡村振兴提供的借鉴经验的是 ( )

A. 发挥当地资源优势

B. 不断完善基础设施

C. 大力发展民宿旅游

D. 经济环保齐抓共管

城市降水径流污染是指大气降水及其冲刷道路、屋顶等造成的水污染，由于不同城市雨水径流的实际发生过程受降水时间和强度、下垫面等多种因素的影响，其所包含的污染物及其浓度也有所不同。据此完成下列小题。

20. 下列现象造成城市降水径流污染最严重的是 ( )

A. 降水强度大，两次降水间隔时间长

B. 降水强度小，两次降水间隔时间长

C. 降水强度大，两次降水间隔时间短

D. 降水强度小，两次降水间隔时间短

21. 一般城市降水径流污染物平均浓度最高的是 ( )

A. 森林

B. 绿地

C. 路面

D. 屋面

22. 下列省份中降水径流污染最严重的是 ( )

A. 新疆

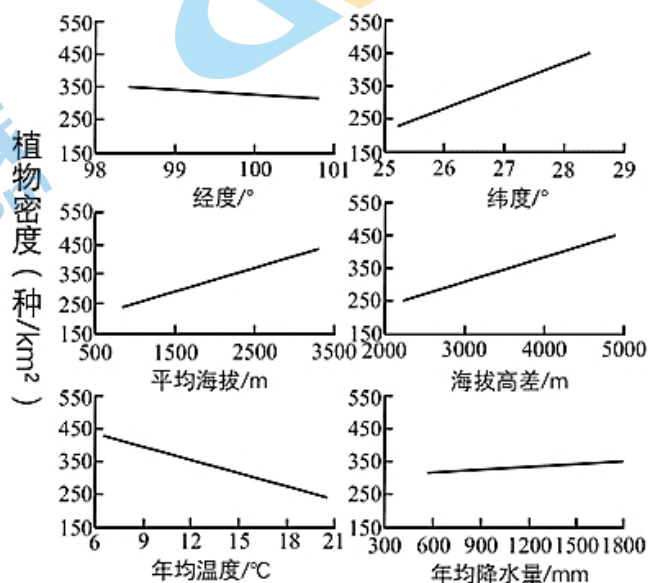
B. 甘肃

C. 云南

D. 山东

物种多样性的空间分布格局一直是宏观生态学和生物地理学研究的热点问题之一。滇西北地区是我国生物多样性最丰富的地区之一。下表为滇西北高等植物多样性及所占比例，下图为滇西北高等植物密度与6个影响因子之间的线性回归关系，据此完成下面小题。

县域名称	物种 种数	物种密度/ (种·km <sup>-2</sup> )	种数占中国 比例/%	种数占云南省 比例/%
玉龙	4 481	511.36	12.76	24.47
香格里拉	4 242	453.21	12.08	23.16
德钦	4 055	456.03	11.55	22.14
贡山	4 011	478.13	11.42	21.90
古城区	3 777	529.35	10.76	20.62
腾冲	2 784	320.98	7.93	15.20
大理市	2 650	368.03	7.55	14.47
维西	2 621	311.78	7.46	14.31
福贡	2 344	295.90	6.68	12.80
鹤庆	2 327	299.06	6.63	12.71
洱源	2 299	292.17	6.55	12.55
隆阳	2 218	260.35	6.32	12.11
宁蒗	1 943	223.24	5.53	10.61
泸水	1 916	237.37	5.46	10.46
剑川	1 839	238.25	5.24	10.04
宾川	1 813	230.99	5.16	9.90
兰坪	1 743	207.84	4.96	9.52
云龙	1 638	195.24	4.67	8.94



23. 滇西北地区生物多样性丰富的主要原因是 ( )

- A. 地势落差大
- B. 气候条件好
- C. 水分条件好
- D. 土壤条件好

24. 据图 7 可知, 会导致物种减少的因素是 ( )

- A. 降水增多
- B. 气候变暖
- C. 海拔升高
- D. 纬度升高

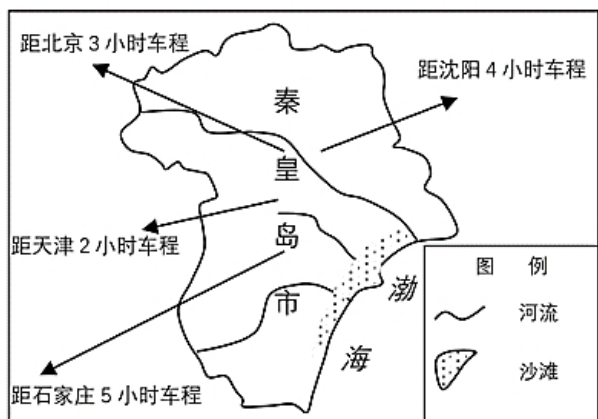
25. 物种最丰富的玉龙, 位置特点应是 ( )

- A. 纬度低, 海拔低
- B. 纬度低, 海拔高
- C. 纬度高, 海拔高
- D. 纬度高, 海拔低

二、非选择题: 本题共 3 小题, 共 50 分。

26. 阅读图文资料, 完成下列要求。

材料: 帆船运动是借助风帆推动船只在规定距离内竞速的一项水上运动。秦皇岛市(位置见下图)利用其优势, 既协办过奥运会和亚运会的帆船比赛, 也承接以帆船运动为主的休闲旅游, 已形成综合性帆船产业开发的格局, 在全国有很好的示范意义。



- (1) 分析帆船比赛所需的自然条件。
- (2) 分析秦皇岛市发展帆船产业的区位优势。
- (3) 为增强帆船比赛的现场性和观赏性, 列举承办方可采取的措施。
- (4) 分析帆船运动在旅游市场推广难度较大的原因。

27. 阅读图文资料, 完成下列要求。

材料: 冰雹是一种局地性强、季节性明显, 对工农业生产、人民生命财产均可造成严重危害的气象灾害。河西走廊东部的武威市(位置见下图)位于祁连山东端, 是高原气候和沙漠气候的交汇处, 地形北低南高, 北部为

走廊绿洲和荒漠区，南部为山脉纵横的高寒山区。境内沿祁连山区山多林少，地形复杂，气候变化无常，夏秋季  
节雹暴频繁出现，是全国3大冰雹重灾区之一。



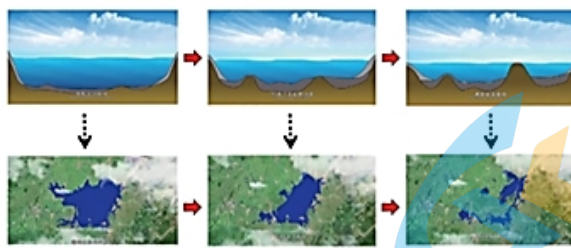
- (1) 根据所学知识，描述冰雹的形成过程。
- (2) 分析河西走廊冰雹多发的原因。
- (3) 列举冰雹给当地带来的危害。
- (4) 请为减轻冰雹危害提出合理建议。

28. 阅读图文资料，完成下列要求。

材料：洞庭湖（位置见图一），古称云梦、九江和重湖，呈竖状，处于长江中游荆江南岸。北接长江“三口”（松滋、太平、藕池），南纳“四水”（湘江、资水、沅江、澧水），湖水经城陵矶注入长江。图二为洞庭湖湖床及面积变化图。



图一



图二

- (1) 根据图一描述洞庭湖的地理位置，并用圆点标注城陵矶的位置。
- (2) 根据图二，说明湖床淤积与湖面面积的关系。
- (3) 列出洞庭湖湖区面临的问题（除湖区面积萎缩外）。
- (4) 结合所学内容，为开发和保护洞庭湖献计献策。

# 2020 北京清华附中高三（上）9 月测试地理

## 参考答案

一、选择题：本题共 25 小题，每小题 2 分，共 50 分。在每小题给出的四个选项中，只有一项是符合题目要求的。

【答案】1. C 2. D 3. C

【解析】

【1 题详解】

济南的纬度大约为  $36^{\circ}40'N$ ，广州的纬度大约为  $23^{\circ}10'N$ ，济南与广州间的纬度差最接近于  $15^{\circ}$ ，C 正确，ABD 错误。故选 C。

【2 题详解】

T179 次列车驶出济南站的时间为北京时间 17:19，济南的经度约为  $117^{\circ}E$ ，则济南的地方时和北京时间相差不大，T179 次列车驶出济南站不久，落日的余晖照亮整个车厢，说明此时正值日落，则日落时间早于 18 时，说明此日昼短夜长，太阳直射南半球，D 正确。3 月、9 月可能直射南半球也可能直射北半球，而且接近昼夜平分；6 月太阳直射北半球，北半球昼长夜短，ABC 错误。故选 D。

【3 题详解】

由材料“T179 是从济南到广州的特快列车，共设 15 个站点，总里程为 1998km，”可知，距离遥远，站点多，运行时间长，而航空运输速度最快，所以，对 T179 次列车冲击最大的交通运输方式是航空运输，C 正确。公路、高铁、海运均不如航空运输速度快，ABD 错误。故选 C。

【点睛】太阳直射北半球，则北半球昼长夜短，而且越往北昼越长；太阳直射南半球，则南半球昼长夜短，而且越往南昼越长。

【答案】4. A 5. C 6. A

【解析】

【4 题详解】

“你是暖气团，我是冷气团，每一次相遇”说明是冷暖气团相遇，形成锋面，“你总是潇洒地离我而去，”说明冷气团势力强大，暖气团势力弱，冷暖气团相遇之后，暖气团离去，冷气团占据了原来暖气团的位置，所以，情诗描述的天气系统是冷锋，A 正确。BCD 错误。故选 A。

【5 题详解】



由上题分析可知，情诗描述的天气系统是冷锋，冷锋是冷空气入侵，会出现大风、降温、雨雪等天气，带来的气象灾害主要有寒潮，C正确，BD错误。台风是强烈的热带气旋影响下带来的气象灾害，A错误。故选C。

#### 【6题详解】

情诗描述的天气系统是冷锋，“我”表示冷气团，冷锋锋面符号三角形所指的方向为冷锋移动的方向，也是冷气团移动的方向，所以，冷气团位于冷锋锋后，A图能正确表示冷气团的位置，A正确。B图冷气团位于冷锋锋前，B错误。C图、D图的锋面符号表示暖锋，CD错误。故选A。

#### 【点睛】冷锋天气与暖锋天气：

(1) 冷锋天气：①冷锋过境前：气温较高、气压较低、天气晴朗。②冷锋过境时：常出现多云、大风、雨雪、降温等天气。③冷锋过境后：气温降低、气压升高、天气转晴。

(2) 暖锋天气：①暖锋过境前：气温较低、气压较高、天气晴朗。②暖锋过境时：气温升高，出现连续性的阴雨天气。③暖锋过境后：气温升高、气压降低、天气转晴。

【答案】7. A 8. D 9. B

#### 【解析】

#### 【7题详解】

由图中的经纬度位置可以判断出额尔古纳河发源于大兴安岭，A正确。BCD错误，故选A。

#### 【8题详解】

黑龙江位于东北地区，植被茂密，含沙量较小，A错误。位于东北地区，植被茂密，含沙量较小，人口相对少，环境污染较轻，水质较好，B错误。流速快不是开发利用程度不高的原因，C错误。黑龙江位于东北地区，所处的纬度位置较高，结冰期长，因此，开发利用程度不高，D正确。故选D。

#### 【9题详解】

大力开发黑土和森林资源会破坏生态环境，A错误。黑龙江流经蒙古、中国、俄罗斯，要加强国际合作，加大环境保护，B正确。大力发展冷水鱼养殖，会导致水质变差，C错误。黑龙江所处的纬度位置较高，结冰期长，大力开发水资源，北水南调，做法不正确，D错误。故选B。

【点睛】结合材料，从材料中提取出有用的地理信息，再调动和运用所学知识进行分析，是正确解答本题的关键。

【答案】10. D 11. D 12. B

#### 【解析】

#### 【分析】

### 【10 题详解】

由材料可知，珊瑚礁被称为“海洋中的热带雨林”，结合所学知识，珊瑚是生长在热带和亚热带浅海的生物，死亡后骨骼堆积形成了珊瑚礁。我国南海纬度低，较其他三处海域水温高，适宜珊瑚生长，珊瑚礁分布最为广泛，故选 D。

### 【11 题详解】

对于珊瑚礁来说，人类是唯一的巨大威胁。尤其陆地上的污染和过度捕捞对这些生态系统造成了严重威胁。另外人们对珊瑚资源的过度开采也导致数量减少，D 对。气候异常会威胁珊瑚礁，但不是主要原因，A 错。海水运动和海洋生物是其生存环境的重要组成部分，不会给珊瑚礁带来威胁，BC 错。故选 D。

### 【12 题详解】

禁止珊瑚礁地区的人类活动不符合客观现实，A 错。海洋保护区内的珊瑚礁明显好于允许捕鱼的藻类覆盖的珊瑚礁，说明制定珊瑚礁保护的法律法规，可以有效的保护珊瑚礁，B 对。大力发展旅游活动，会对珊瑚礁带来破坏，应将开发与保护结合，适当开发，C 错。加大捕捞会导致生物资源减少，D 错。故选 B。

**【点睛】**陆地上的污染和过度捕捞对这些生态系统造成了严重威胁。船只拖网造成的物理破坏也是一个问题。活鱼贸易导致了使用少量氰化物和其他化学药剂来捕捉小鱼的手段。此外气候现象如厄尔尼诺现象和全球变暖造成的过高的水温也会导致珊瑚白化。

**【答案】** 13. C 14. B 15. A 16. D

### 【解析】

### 【分析】

### 【13 题详解】

读图一分析，武汉市人口流动表现为春节假期期间人口以流出为主，春节假期之后人口以流入为主，流动人口的总量大。导致该现象产生的原因包括武汉位置适中，交通便利，A 正确；经济发达，提供的就业机会多，外来务工人员多，B 正确；高校众多，吸引了全国各地的学生求学，D 正确；旅游资源丰富，吸引大量游客前来武汉会导致春节假期期间流入人口数量多于流出人口数量，与图中信息不符，C 符合题意。故选 C。

### 【14 题详解】

读图一分析，春运结束前的流入人口小高峰出现在元宵节之后，最可能的原因是大量高校学生寒假结束开学返校，B 正确；外来务工人员和外来经商人员一般春节假期结束以后就开始返回武汉，AC 错误；外来旅行游客的高峰集中在春节假期，D 错误。故选 B。

### 【15 题详解】

2020年1月23日（农历腊月二十九日）10时，为全力做好新型冠状病毒感染的肺炎疫情防控工作，有效切断病毒传播途径，坚决遏制疫情蔓延势头，确保人民群众生命安全和身体健康，武汉采取了封城政策，在该政策实施之前，武汉出现了流出人口高峰。故选A。

**【16题详解】**

武汉流出的人口主要是外来务工人员，这部分人口主要集中在距离武汉较近的经济欠发达地区，最集中的地区看能是河南，D正确；广东、北京、山东经济发展水平都比较高，而且距武汉较远，不会有大量人口到武汉务工，ABC错误。故选D。

**【点睛】**解答本题要准确获取材料中的信息，关心关注时事，结合所学知识综合分析判断。

**【答案】** 17. A 18. D 19. C

**【解析】**

**【分析】**

本题考查旅游活动以及读图分析能力。

**【17题详解】**

据材料知，莫干山位于长三角地理中心的区位优势，距离杭州、上海等发达城市较近，地理位置优越；据图可知，铁路、公路众多，交通便利；以及是全国乡村振兴示范区，说明当地政府一直扮演着积极的角色，B、C、D均为实现乡村振兴的有利条件；莫干山因有人文历史底蕴，发展民宿产业，但资源不独特。故选A。

**【18题详解】**

据材料可知，莫干山民宿产业著名，因此考察活动可以参访高端民宿和体验民宿，可以邀请在民宿行业权威的设计师和民宿主做导师进行讲座，了解相关知识；也可以进行户外运动。故选D。

**【19题详解】**

不同地区资源优势不同，因此不能照搬莫干山振兴乡村的做法，大力发展民宿旅游，但是各地均可充分发挥当地资源优势，发展经济的同时注意环境的保护；同时不断完善交通等基础设施的建设，扩大对外联系的能力。故选C。

**【点睛】**乡村民宿是乡村旅游发展的重要内容，是推进全域旅游发展的重要抓手，是助力实施乡村振兴战略的重要渠道。在大众旅游时代，随着中等收入群体的不断扩大和旅游消费的持续升级，乡村民宿以其独特的自然风光、文化风情、慢生活体验，日益受到市场热捧。

**【答案】** 20. A 21. C 22. D

**【解析】**

【分析】

【20题详解】

结合材料分析，降水强度大，对城市地表污染物淋洗、冲刷的能量大；两次降水间隔的时间长，城市地表积累的污染物的数量多。因此降水强度大，两次降水间隔时间长，城市降水径流污染最严重。故选 A。

【21题详解】

降水过后，森林和绿地能够吸纳部分污染物，从而降低污染物的浓度，AB 错误；屋面一般海拔较高，而且具有一定的坡度，吸附的污染物较少，D 错误；城市路面一般地势较低，沉降的污染物较多，而且降水过后各类污染物会随径流汇集到路面，因此水径流污染物平均浓度最高，C 正确。故选 C。

【22题详解】

结合上题分析，四个省份中，山东经济发达，城市化水平高，重化工业比重较高，城市产生的污染物数量大，而且降水集中，强度大，因此降水径流污染最严重，D 正确；新疆和甘肃经济发展水平较低，而且降水少，降水径流污染较轻，AB 错误；云南经济发展水平较低，而且雨季时间长，降水间隔的时间短，降水径流污染较轻，D 错误。故选 D。

【点睛】该题组属于典型的新材料类试题，答题的关键在于准确理解材料信息，并结合所学知识综合分析判断。

【答案】23. A 24. B 25. C

【解析】

【23题详解】

滇西北地区地处横断山区，山高谷深，地势落差大，水热条件差异大，适合不同种类的生物生存，所以，生物多样性丰富，A 正确。气候条件、水分条件、土壤条件均不是最主要的影响因素，BCD 错误。故选 A。

【24题详解】

据图可知，降水增多、海拔升高、纬度升高均会导致物种增多，ACD 错误。据图可知，年均温度升高，气候变暖，会导致物种减少，B 正确。故选 B。

【25题详解】

据图可知，在滇西北地区，纬度越高、海拔越高，植物密度越大，物种越丰富，因此，可以判断物种最丰富的玉龙，位置特点应该是纬度高，海拔高，C 正确。ABD 错误。故选 C。

【点睛】结合材料，准确从材料中提取出有用的地理信息，再调动和运用所学知识进行分析，是正确解答本题的关键。

二、非选择题：本题共 3 小题，共 50 分。



26. 【答案】 (1) 广阔的海域和沙滩；稳定的风力和风向；天气晴朗，能见度高；水流适度，较为平稳。

(2) 拥有得天独厚的沙滩、海域以及河口资源；紧邻北京、天津、沈阳、石家庄等大城市，交通便捷，旅游市场广阔。

(3) 竞赛区尽可能靠近岸边；通过航拍、导航等技术直播比赛，缩短比赛时间，减少游客长时间等待和观看。

(4) 技术水平要求高；对身体素质要求高；运动所需的条件要求高；花费高，旅游者难以承担。

#### 【解析】

#### 【分析】

本题主要考查帆船比赛所需的自然条件、帆船产业的区位条件和帆船运动的发展措施等相关知识。

【详解】 (1) 帆船比赛所需的自然条件可以从海域面积、天气状况和水流状况等角度进行分析。从海域面积来看，需要广阔的海域和沙滩。从天气状况来看，要天气晴朗，能见度高，保证安全；要有稳定的风力和风向。从水流状况来看，水流要适度，要较为平稳，才有利于帆船比赛的开展。

(2) 秦皇岛市发展帆船产业的区位优势可以从资源条件、交通条件和市场条件等方面进行分析。从资源条件来看，秦皇岛市濒临渤海，拥有得天独厚的广阔的沙滩、海域以及河口资源，有利于帆船产业的发展。从交通条件来看，秦皇岛市紧邻北京、天津、沈阳、石家庄等大城市，车程时间短，交通便捷。从市场条件来看，秦皇岛市紧邻北京、天津、沈阳、石家庄等大城市，经济发达，旅游市场广阔等。

(3) 为增强帆船比赛的现场性和观赏性，承办方可采取的措施有：为了体现现场性，要把竞赛区尽可能靠近岸边，让游客可以近距离现场观看。为了体现观赏性，可以通过航拍、导航等技术直播比赛，全方位观赏，增强观赏性。缩短比赛时间，减少游客长时间等待和观看等。

(4) 帆船运动在旅游市场推广难度较大的原因可以从技术难度、身体素质、运动所需条件和费用等方面进行分析。技术难度：帆船运动是借助风帆推动船只在规定距离内竞速的一项水上运动，对技术水平要求高，技术难度大。身体素质：帆船运动消耗体力大，对身体素质要求高。运动所需条件：帆船运动对海域面积、天气条件和水流条件要求高。费用：装备等花费高，旅游者难以承担，因此帆船运动在旅游市场推广难度较大。

27. 【答案】 (1) 地表受热；地表水汽化上升，凝聚成云；遇冷在凝结核上凝结形成雨滴或冰晶；其上升过程中，不断吸附周围小冰粒或水滴而增大；当重力大于浮力时，开始下降；由于下降速度快，降到地面时仍未融化水呈固态，则为冰粒或冰雹。

(2) 高原、山地、平原地形分布，地势北低南高，山多林少，地形复杂；高原气候和沙漠气候交界，气候复杂。

(3) 打伤农作物和牲畜，造成农业减产；损毁建筑物；破坏通讯、电力、交通等基础设施；造成人民生命财产的损失。

(4) 建立健全预警机制，加强对冰雹灾害的预测和预报；加大科技投入，培育和增种抗雹物种；及时抢收成熟作物；调整农业生产，避开冰雹多发季节；采取工程措施，加强对冰雹灾害的预防；冰雹多发地区，在多雹季节携带防雹工具以免人员伤亡。

【解析】

【分析】

本题主要考查冰雹的形成过程、多发的原因、带来的危害以及防灾减灾的措施等相关知识。

【详解】(1) 冰雹的形成过程是：首先是地表受热，气体受热膨胀上升；地表受热使地表水汽化，并且随着气流上升，凝聚成云；水汽上升遇冷，在凝结核上凝结形成雨滴或冰晶；水汽在上升过程中，不断吸附周围小冰粒或水滴而增大；当冰粒的重力大于浮力时，冰粒开始下降；由于下降速度快，降到地面时仍未融化，呈现固态，称为冰粒或冰雹。

(2) 河西走廊冰雹多发的原因可以从地形和气候特点进行分析。从地形来看，河西走廊有高原、山地和平原地形分布，地势北低南高，山多林少，地形复杂。从气候特点来看，为高原气候和沙漠气候交界地带，气候复杂，变化无常，因此，河西走廊冰雹多发。

(3) 冰雹给当地带来的危害可以从对农业、对建筑物、对基础设施、对生命财产造成的危害方面回答。对农业的危害：冰雹为固态，快速落到地面会打伤农作物和牲畜，造成农业减产。对建筑物的危害：颗粒较大的冰雹，落到建筑物表面，会损毁建筑物。对基础设施的危害：冰雹会破坏通讯、电力、交通等基础设施。对生命财产的危害：冰雹还会砸伤居民，造成人民生命财产的损失等。

(4) 减轻冰雹危害的措施可以从预警预报、农业技术、调整农业生产、预防措施等方面回答。预警预报：加强对天气的监测，建立健全预警机制，加强对冰雹灾害的预测和预报；及时抢收成熟作物，减少损失。农业技术：加大科技投入，培育和增种抗雹品种。调整农业生产：根据气候特点，调整农业生产，避开冰雹多发季节。预防措施：采取工程措施，加强对冰雹灾害的预防；在冰雹多发地区和多雹季节呼吁人们携带防雹工具，以免人员伤亡等。

28. 【答案】(1) 洞庭湖跨湘、鄂两省；位于长江中游荆江河段；地处东部季风区。



(2) 湖床淤积越严重，湖面面积越小。

(3) 湖泊面积较少,使湖泊的自净能力减弱;周围工业、农业及生活污水排放,导致湖水质量下降;湖泊面积减小,调节径流能力下降,湖区面临洪水灾害威胁;水生生物的生存环境受到破坏,生物多样性减少;整个区域生态环境不断恶化,影响区域可持续发展。

(4) 退耕还林、封山育林、保持水土;湖区退耕还湖;建立自然保护区,减少人类活动对湖区的影响;合理开发其航运、养殖、旅游等功能。

#### 【解析】

#### 【分析】

本题考查洞庭湖湿地的问题和价值以及读图分析和解读信息的能力。

【详解】(1) 洞庭湖的地理位置主要从相对位置和绝对位置角度分析。据图一该河段长江干流形状和四水可知,洞庭湖跨湖北和湖南两省;据材料可知,位于长江中游荆江河段南岸;地处我国东部季风区,位于地势第三级阶梯。

(2) 据图二,左图为原状态下的湖床和湖面面积,右图为泥沙淤积状态下的湖床和湖面面积,对比可得出结论:湖床淤积越严重,湖面面积越小。

(3) 该题应从地理环境整体性角度分析。洞庭湖具有调蓄洪水、调节气候、净化水中污染物质、维持生物多样性等价值。湖泊面积较少,会使湖泊的自净能力减弱;加上周围工业、农业及生活污水排放,导致湖水质量下降;湖泊面积减小,其调节径流能力下降,加剧洪涝灾害的发生频率,湖区面临洪水灾害威胁;水生生物的生存环境受到破坏,生物多样性减少;进而整个区域生态环境不断恶化,影响区域可持续发展。

(4) 治理措施一般从原因分析,结合上题分析,洞庭湖面积缩小的主要自然原因是泥沙淤积,而人为原因主要为围湖造田。因此治理洞庭湖的萎缩主要从减少上游的来沙,即做好河流上游的植被保护和退田还湖两方面分析。应在长江流域退耕还林,封山育林;洞庭湖区退田还湖,平垸行洪;也可以建立自然保护区,减少人类活动对湖区的影响;同时合理开发其航运、养殖、旅游等功能,发挥最大价值。

【点睛】洞庭湖湿地价值:生态方面: 1、调控径流,蓄洪防旱 2、涵养水源,净化水质 3、净化空气、调节气候 4、保护生物、丰富物种;经济方面: 1、提供动植物产品 2、提供水资源、矿产资源、能源资源 3、提供水运(通航)能力;社会方面: 1、观光旅游 2、教育科研 3、历史价值。

# 关于我们

北京高考资讯是专注于北京新高考政策、新高考选科规划、志愿填报、名校强基计划、学科竞赛、高中生涯规划的超级升学服务平台。总部坐落于北京，旗下拥有北京高考在线网站（[www.gaokzx.com](http://www.gaokzx.com)）和微信公众平台等媒体矩阵。

目前，北京高考资讯微信公众号拥有30W+活跃用户，用户群体涵盖北京80%以上的重点中学校长、老师、家长及考生，引起众多重点高校的关注。  
北京高考在线官方网站：[www.gaokzx.com](http://www.gaokzx.com)

北京高考资讯 (ID: bj-gaokao)  
扫码关注获取更多



关注北京高考在线官方微信：[北京高考资讯 \(ID:bj-gaokao\)](https://www.gaokzx.com)，获取更多试题资料及排名分析信息。