

2023 年深圳市高三年级第二次调研考试

地 理

本试卷共 8 页，19 小题，满分 100 分。考试用时 75 分钟。

- 注意事项：**
- 答卷前，考生务必用黑色字迹钢笔或签字笔将自己的姓名、考生号、考场号和座位号填写在答题卡上。用 2B 铅笔将试卷类型（A）填涂在答题卡相应位置上，将条形码横贴在答题卡右上角“条形码粘贴处”。
 - 作答选择题时，选出每小题答案后，用 2B 铅笔把答题卡上对应题目选项的答案信息点涂黑；如需改动，用橡皮擦干净后，再选涂其他答案，答案不能答在试卷上。
 - 非选择题必须用黑色字迹钢笔或签字笔作答，答案必须写在答题卡各题目指定区域内相应位置上；如需改动，先划掉原来的答案，然后再写上新答案；不准使用铅笔和涂改液。不按以上要求作答的答案无效。
 - 考生必须保持答题卡的整洁。考试结束后，将试卷和答题卡一并交回。

一、选择题：本大题共 16 小题，每小题 3 分，共 48 分。在每小题列出的四个选项中，只有一项符合题目要求。

为了保证高速列车的运行稳定与安全，需要对列车进行合理保养与检修。我国在北京、上海、广州、武汉等 7 个城市建有大型高速列车保养基地，其中武汉基地是世界上规模最大的高速列车保养基地，具备同时保养检修 400 组列车的能力，承担着中国高速列车保养检修任务总量的 40%。据此完成 1~2 题。

- 与北京、上海、广州比，武汉基地成为最大高速列车保养基地的主要优势是

A. 客运规模较大	B. 地理位置居中
C. 土地成本较低	D. 技术水平较高
- 继北京、上海、广州、武汉四大高速列车保养基地之后，为优化保养基地空间分布格局，最适宜增建保养基地的城市是

A. 太原、南京、天津	B. 济南、长沙、重庆
C. 沈阳、成都、西安	D. 南昌、贵阳、深圳

数据中心是指海量数据信息集中处理、保存、传输、交换和管理的计算资源、存储资源、网络资源及其物理空间。数据中心是数字经济时代支撑数字化和信息化转型的关键基础设施，其宏观布局遵循市场需求导向、成本导向、运营环境导向和安全导向四大原则。据此完成 3~4 题。

- 2017 年之前，与京津冀、长三角、珠三角和成渝城市群的距离越短，越容易吸引数据中心布局，其布局主要表现为

A. 市场需求导向	B. 成本导向
C. 运营环境导向	D. 安全导向

自2017年起，北京、上海、深圳等经济发达城市设置了数据中心准入标准，限制超大规模和高能耗数据中心的布局，这种限制主要考虑数据中心

网络时延高 B. 维护成本高 C. 人力成本高 D. 碳排放量高

通过人工削坡填沟发展现代沟道农业是黄土丘陵沟壑区人地协调发展形成的一种新兴农业地域类型，其可持续发展对于区域农业高质量发展、生产—生活—生态空间优化和乡村振兴具有重大现实意义。图1示意某黄土丘陵沟壑区基于油菜的多功能农业发展模式。据此完成5~6题。

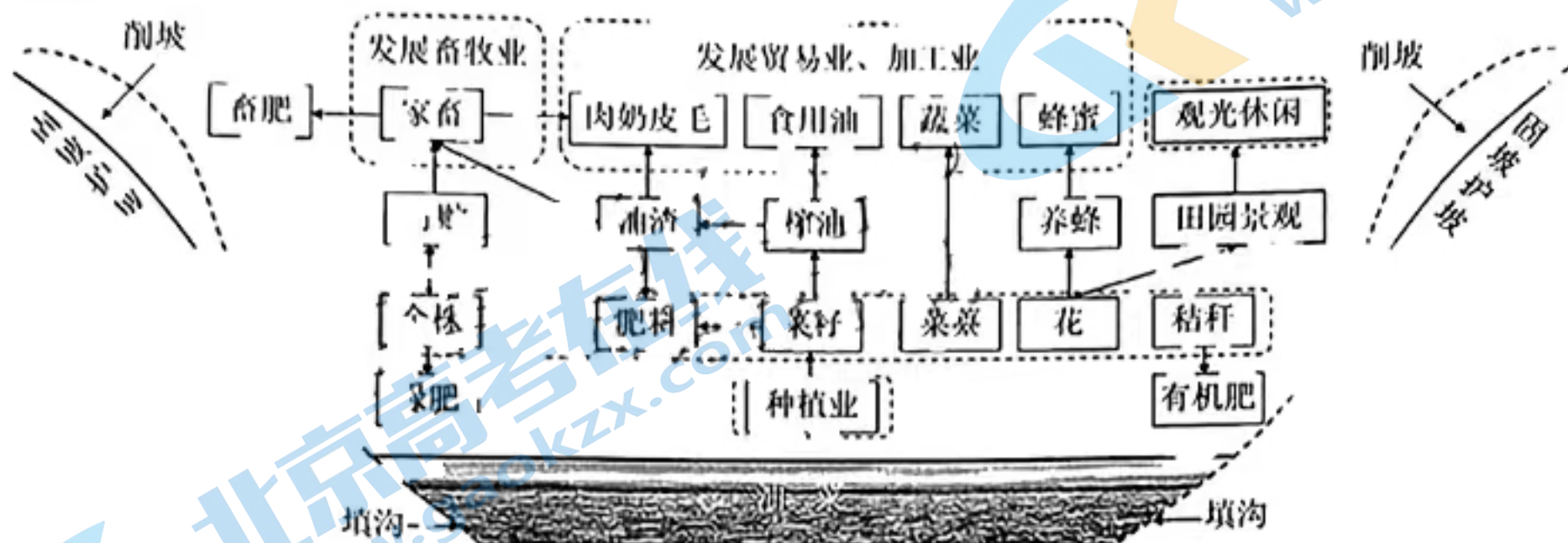


图1

5. 在退耕还林（草）政策实施以后，黄土高原传统的打坝淤地逐渐减少，其主要原因是
- A. 劳动力不足 B. 粮食需求量减少
C. 水资源短缺 D. 泥沙流失量减少
6. 与粮食种植相比，基于油菜的多功能农业发展模式更有利于
- A. 保障粮食和生态安全 B. 拓展旅游、康养功能
C. 提高单位面积作物产量 D. 提高农业机械化水平

图2示意南亚地区夏季和冬季的多年平均海平面气压场（单位：百帕）及盛行风向。

据此完成7~8题。

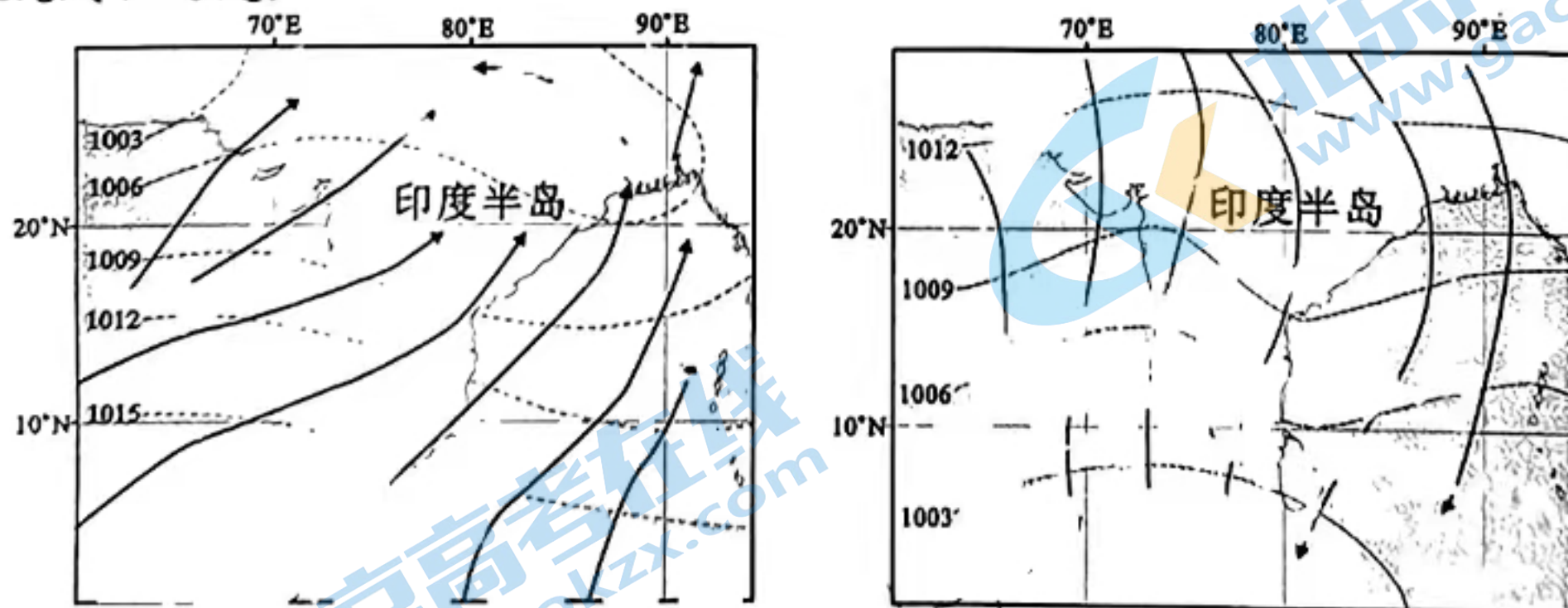


图2

7. 南亚地区

- ①夏季风比冬季风势力强 ②夏季风由东南信风北移形成
③冬季风比夏季风势力强 ④冬季风由东北信风南移形成
- A. ①② B. ①④ C. ②③ D. ③④

8. 与夏季风相比, 南亚冬季风与等压线夹角较大的主要原因是
- A. 地转偏向力较大
B. 水平气压梯度力较大
C. 气流的湿度较小
D. 风与地表摩擦力较大

西拉木伦河发源于大兴安岭西侧的内蒙古高原。图3是西拉木伦河上游河谷的景观照片, 该处河谷近处段呈东西向延伸, 一侧坡面植被茂密, 另一侧坡面植被稀少。据此完成9-10题。



图3

9. 与植被稀少一侧坡面相比, 另一侧坡面植被茂密主要是因为
- A. 河谷北坡光照充足
B. 夏季风迎风坡降水较多
C. 河谷南坡蒸发较弱
D. 冬季风背风坡气温较高

10. 照片拍摄时间是

- A. 夏半年上午
B. 夏半年下午
C. 冬半年上午
D. 冬半年下午

穴珠是一种石灰岩洞穴内的球状颗粒, 一般发育在洞穴积水处。穴珠表面一般较光滑, 内部具有一个或多个核心, 外层由明暗交替的碳酸钙矿物层构成, 暗层含有较多杂质。穴珠表面干湿交替变化有利于加速矿物层形成。图4是穴珠的照片(a)及其剖面结构(b)。据此完成11-12题。

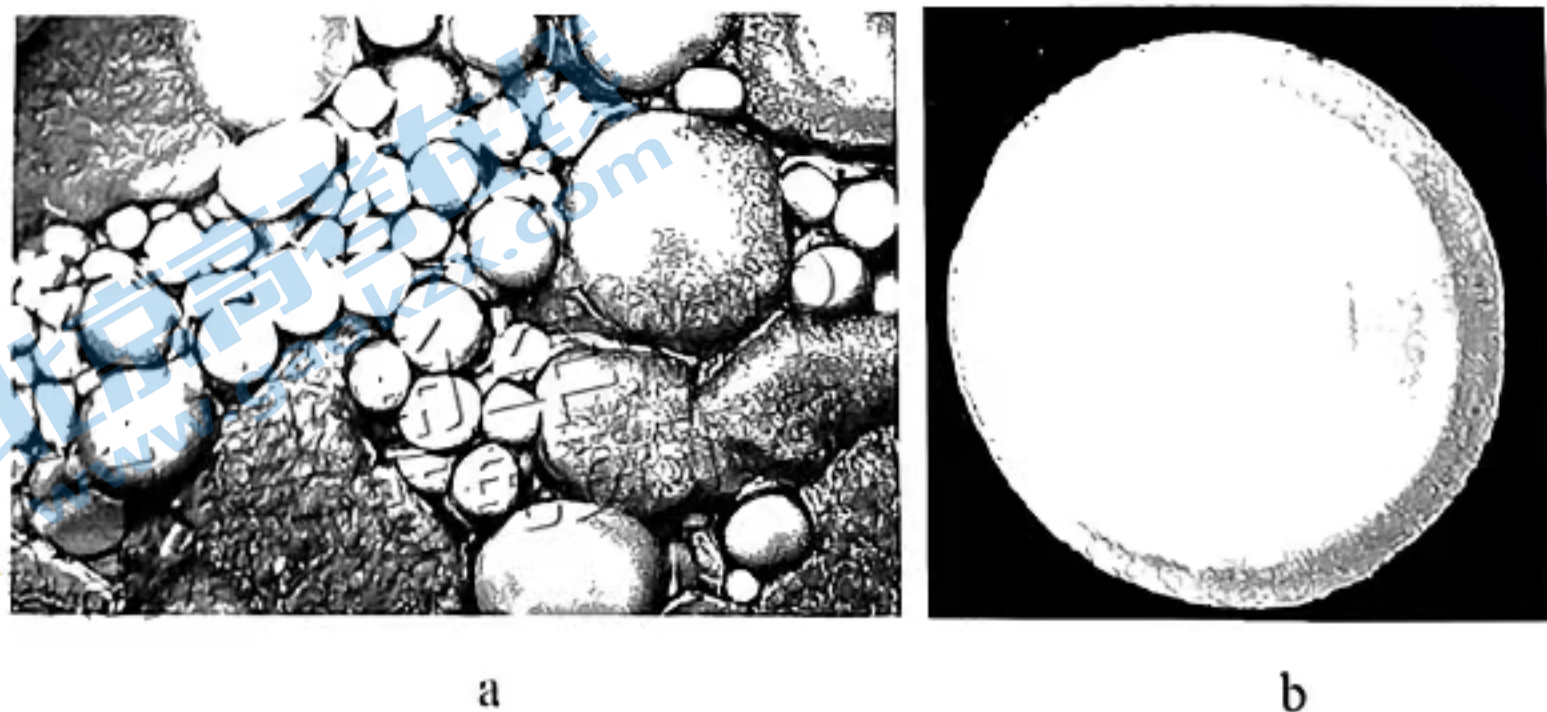


图4

11. 形成穴珠圈层结构的地质作用是

- A. 化学沉积
- B. 流水溶蚀
- C. 流水磨蚀
- D. 球状风化

12. 有利于穴珠形成的自然条件有

- ①浅表性积水为主
 - ②水体呈弱酸性状态
 - ③长期积水深度大
 - ④有间歇性水流扰动
- A. ①②
B. ①④
C. ②③
D. ③④

在北美洲西海岸某近岸地区冬季盛行南风，夏季盛行偏北风。风向的季节转换驱动洋流方向发生改变（图5）。据此完成13~14题。

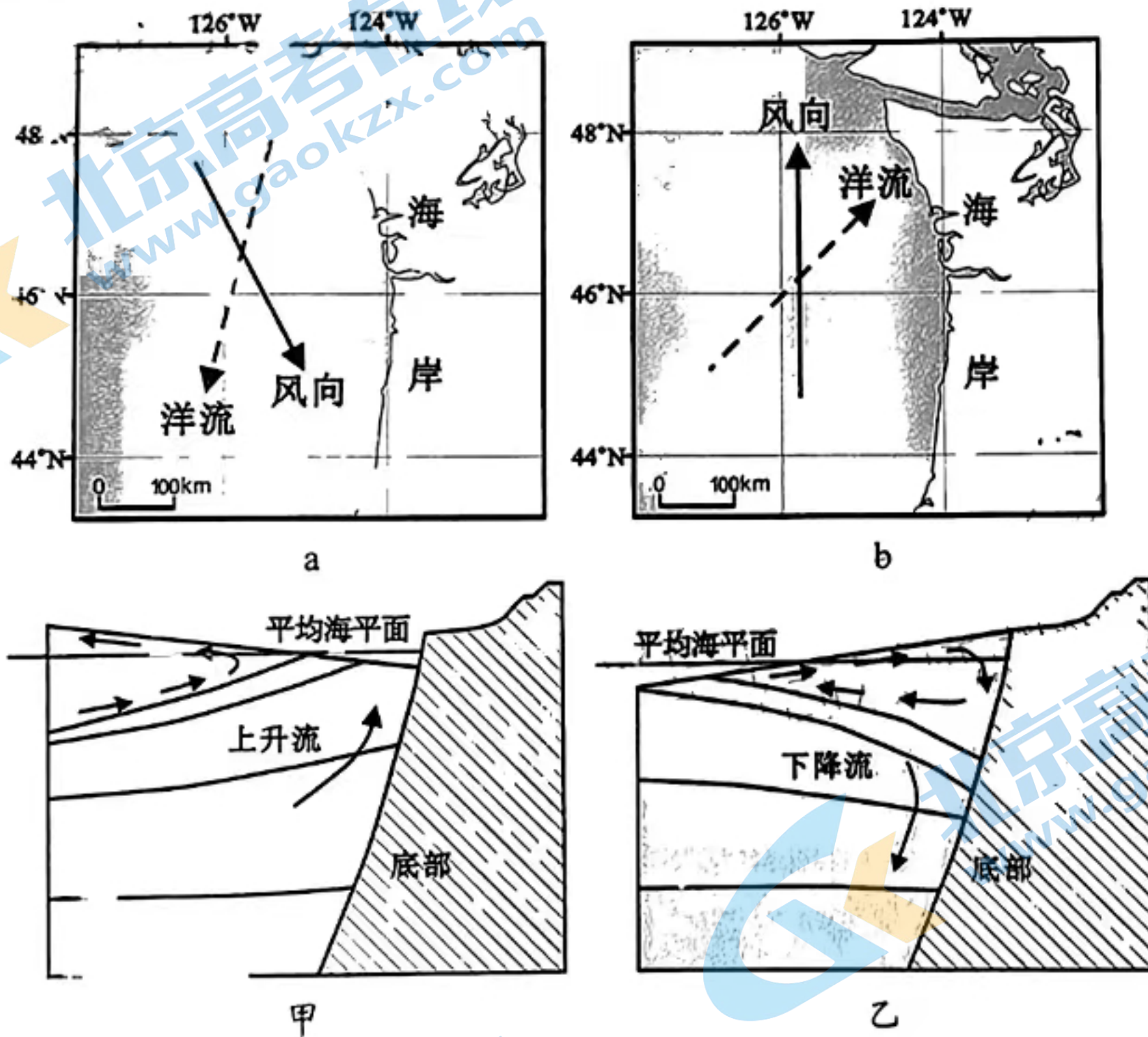


图5

13. 表层洋流流向与近岸海水垂直运动相对应的是

- ①a—甲
 - ②a—乙
 - ③b—甲
 - ④b—乙
- A. ①③
B. ②③
C. ①④
D. ②④

14. 该海域近岸地区出现海雾最为频繁的季节是

- A. 春季
- B. 夏季
- C. 秋季
- D. 冬季

垂柳是我国广泛分布的落叶乔木，开花前需要经历一定的低温日数[指日均温低于 5°C 的日数)并达到一定的积温。研究发现，垂柳开花的积温需求量与年低温日数密切相关。图6示意年低温日数与垂柳开花始期积温需求的关系。据此完成15~16题。

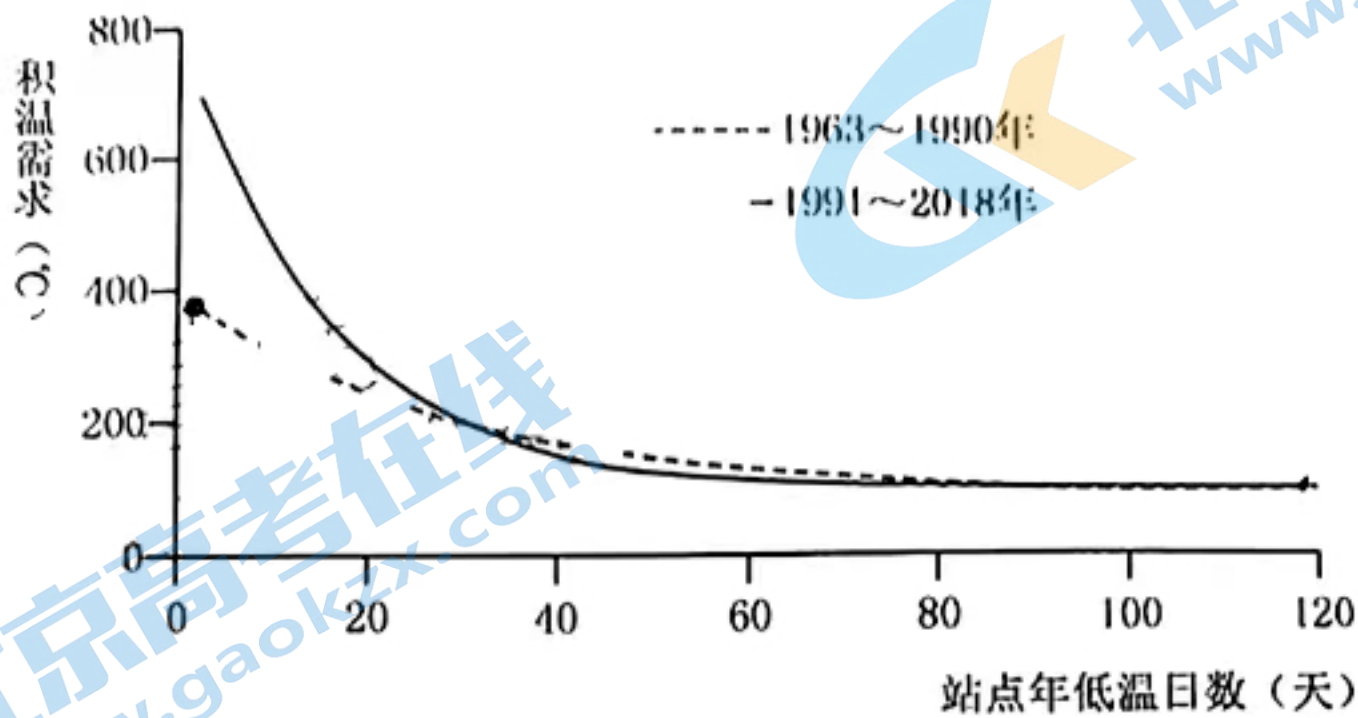


图6

15. 近几十年来，垂柳开花始期积温需求增加幅度最大的城市是
- A. 哈尔滨 B. 北京
C. 济南 D. 杭州
16. 气候变暖使东北地区垂柳开花始期提前最为明显。主要原因是气候变暖使东北地区
- A. 垂柳开花始期积温需求大幅减少
B. 年低温（低于 5°C ）日数显著减少
C. 积温需求能更快得到满足
D. 垂柳开花始期积温需求明显增多

二、非选择题：本大题共 3 小题，共 52 分。

17. 阅读图文资料，完成下列要求。(16 分)

生物避难所通常是指在气候变恶劣的条件下动植物能够存活和繁衍的区域。生物避难所能在冰期保护原有及迁入物种免遭劫难，受保护物种在冰期后以此为起点，借风力、流水、动物等媒介扩散并演化出亚种和新物种。(末次冰盛期长白山和朝鲜半岛是温带针阔混交林最重要的两个避难所。图 7 示意中国东北温带针阔混交林末次冰盛期避难所分布及扩散路线。

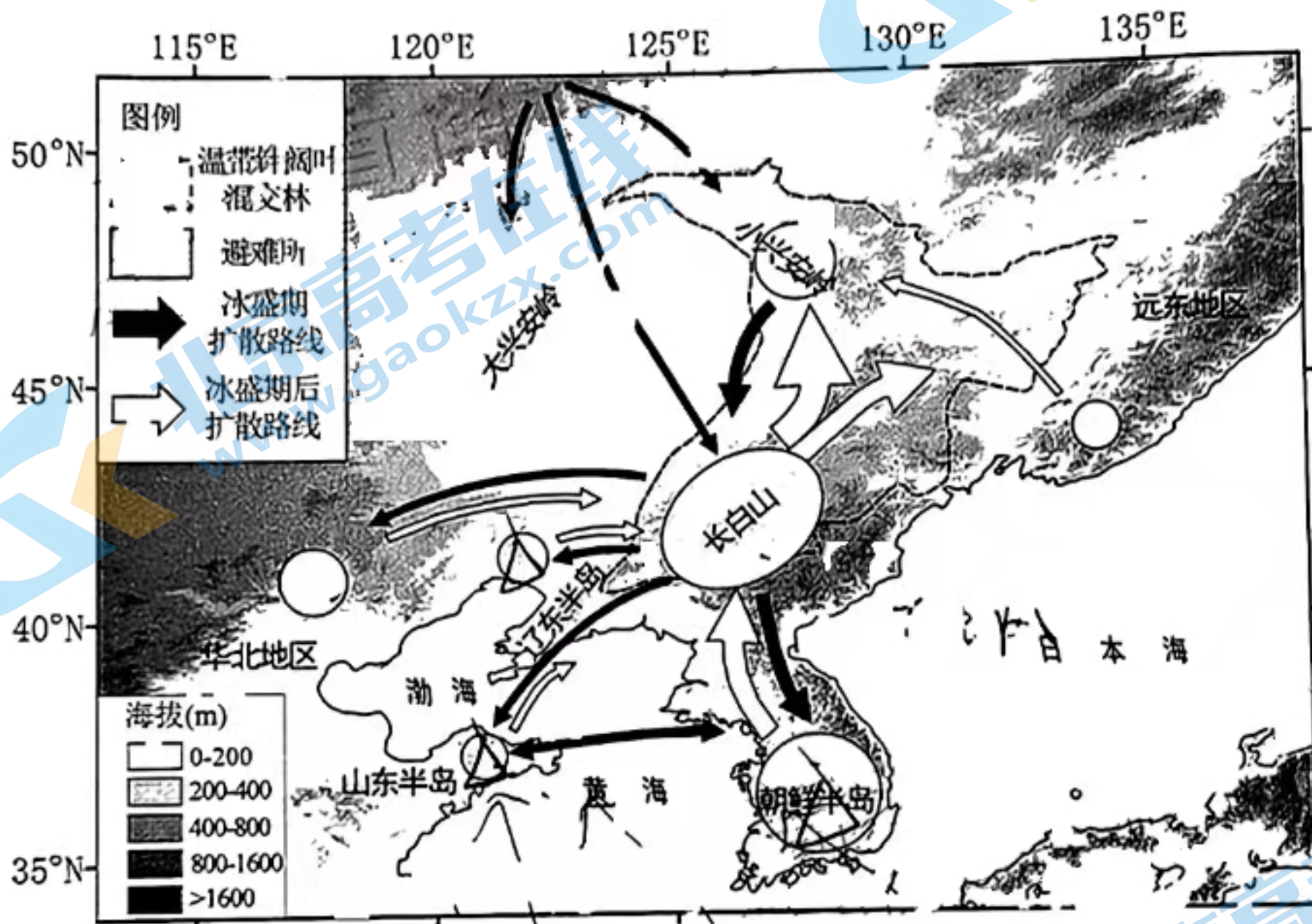


图 7

- (1) 简述末次冰盛期温带针阔混交林树种可以在山东半岛、辽东半岛和朝鲜半岛之间扩散的有利条件。(4 分)
- (2) 分析温带针阔混交林在末次冰盛期由长白山大规模向朝鲜半岛扩散的原因。(6 分)
- (3) 末次冰盛期结束后，温带针阔混交林树种多样性显著提高，对此作出合理解释。(6 分)

18. 阅读图文资料，完成下列要求。(20分)

某中学地理研学小组前往粤东揭阳古城开展“古城营建中的地理智慧”为主题的研学实践。揭阳古城始建于距今800多年前的北宋时期，坐落于地势平坦的榕江平原，是岭南水乡之城。研学小组查阅资料发现，揭阳古城比榕江入海口附近的汕头建城历史更为悠久。小组运用地图将榕江北河、榕江南河围合的区域比作“宝葫芦”，揭阳古城位于“宝葫芦”的“葫芦头”。小组在古城内观察到有多条运河贯通榕江南河和榕江北河。图8示意揭阳古城的位置，图9为清朝乾隆时期揭阳城坊图（答题无需查看图中繁体字注记）。

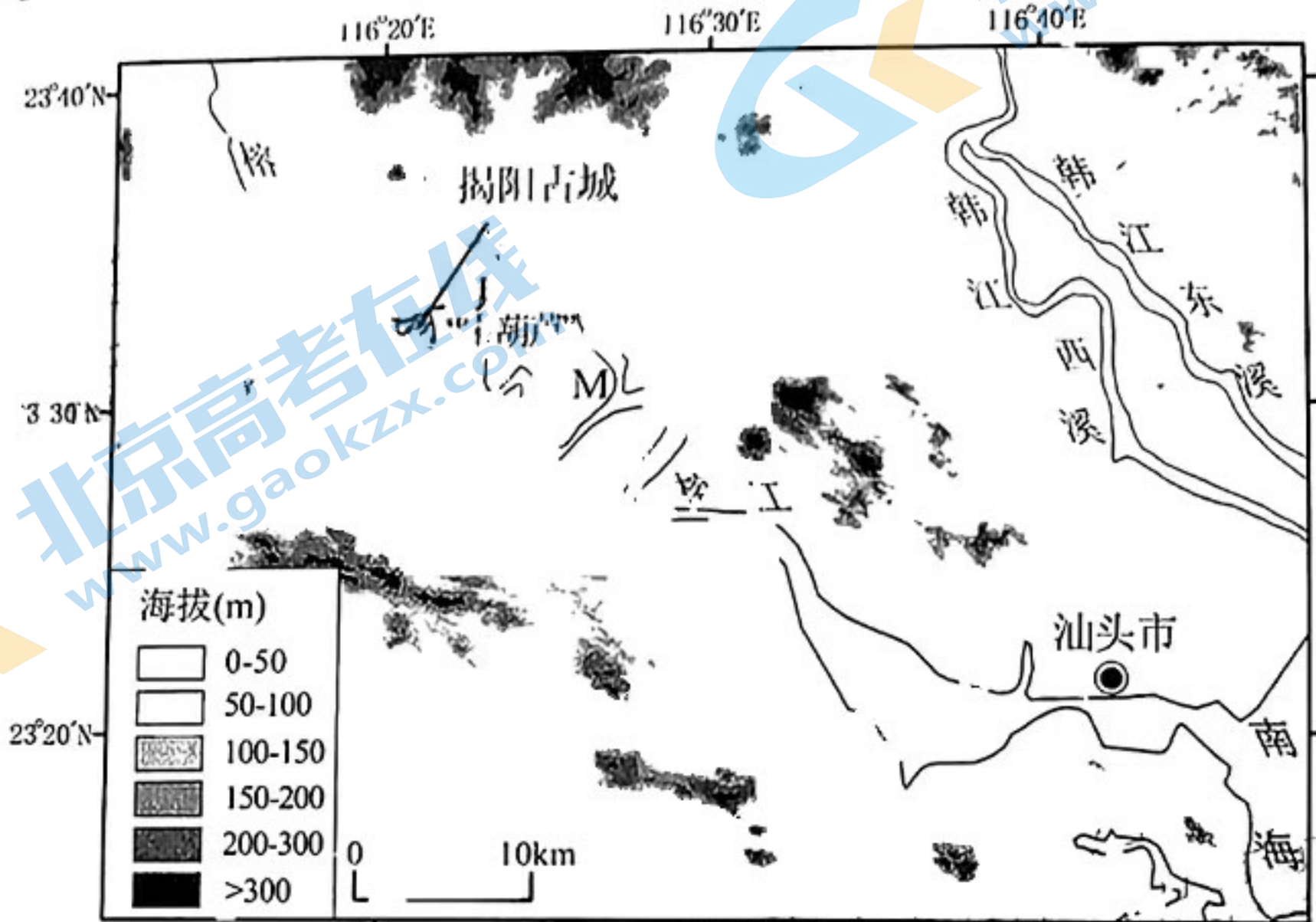


图8

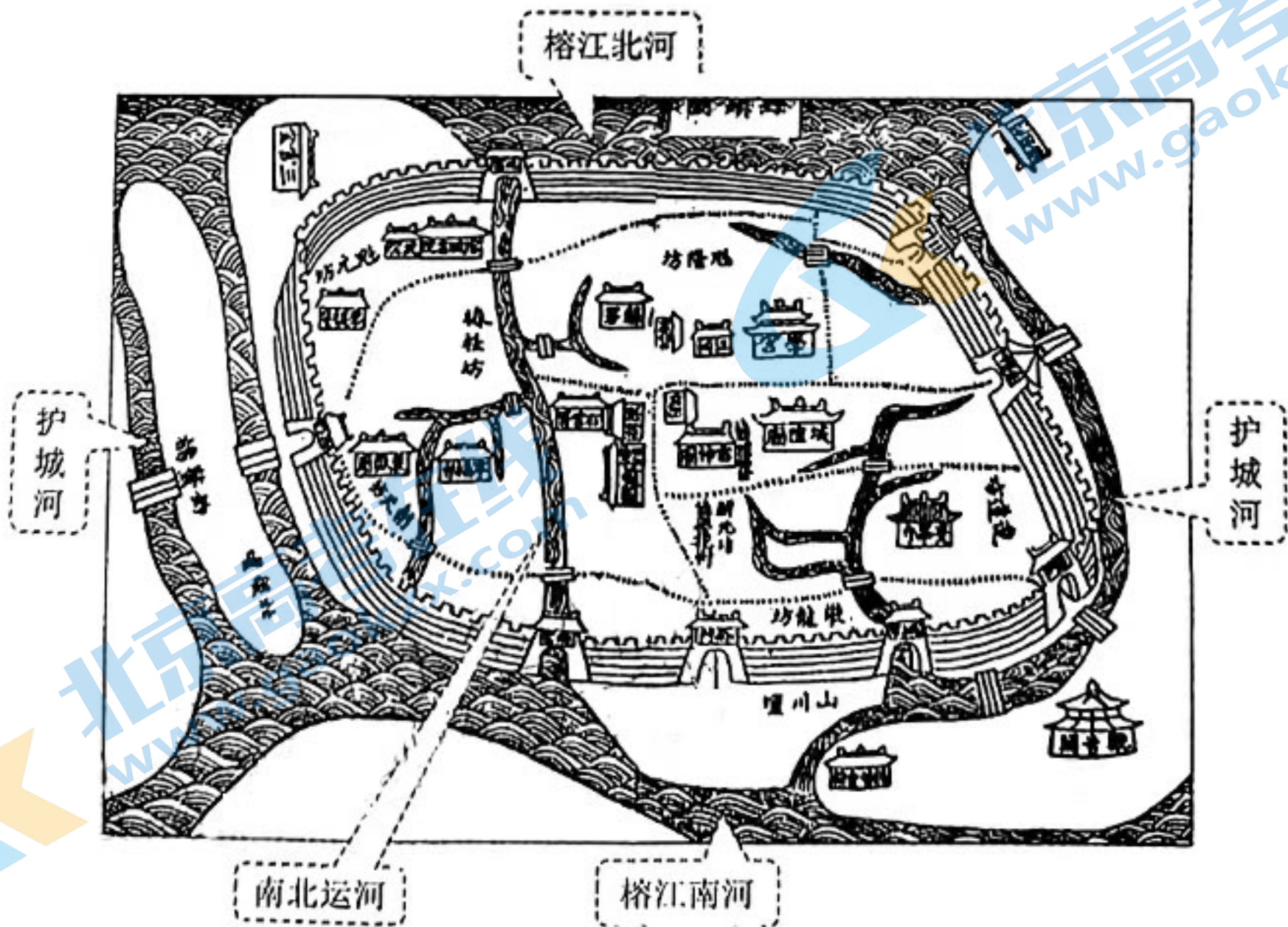


图9

- (1) 与揭阳古城址相比, 简述北宋时期榕江入海口不利于建城的自然条件。(6分)
- (2) 与榕江南河、北河汇合处 M 相比, 分析揭阳古城选址“葫芦头”部位的优势。(6分)
- (3) 说明古城内运河的服务功能。(8分)

19. 阅读图文资料, 完成下列要求。(16分)

柑橘树多分布在热带和亚热带, 性喜暖 喜光, 怕寒, 忌涝。四国岛爱媛县是日本少有的适宜种植柑橘的地区, 被誉为日本的“柑橘王国”。该县培育了四十余个柑橘品种, 每年收获量超过 20 万吨。爱媛县柑橘园多分布在山区向阳的缓坡, 柑橘园内普遍种植草类。橘园的柑橘分批采摘后再通过缆车运下山送至冷库, 一年四季都有柑橘鲜果上市。图 10 示意爱媛县位置

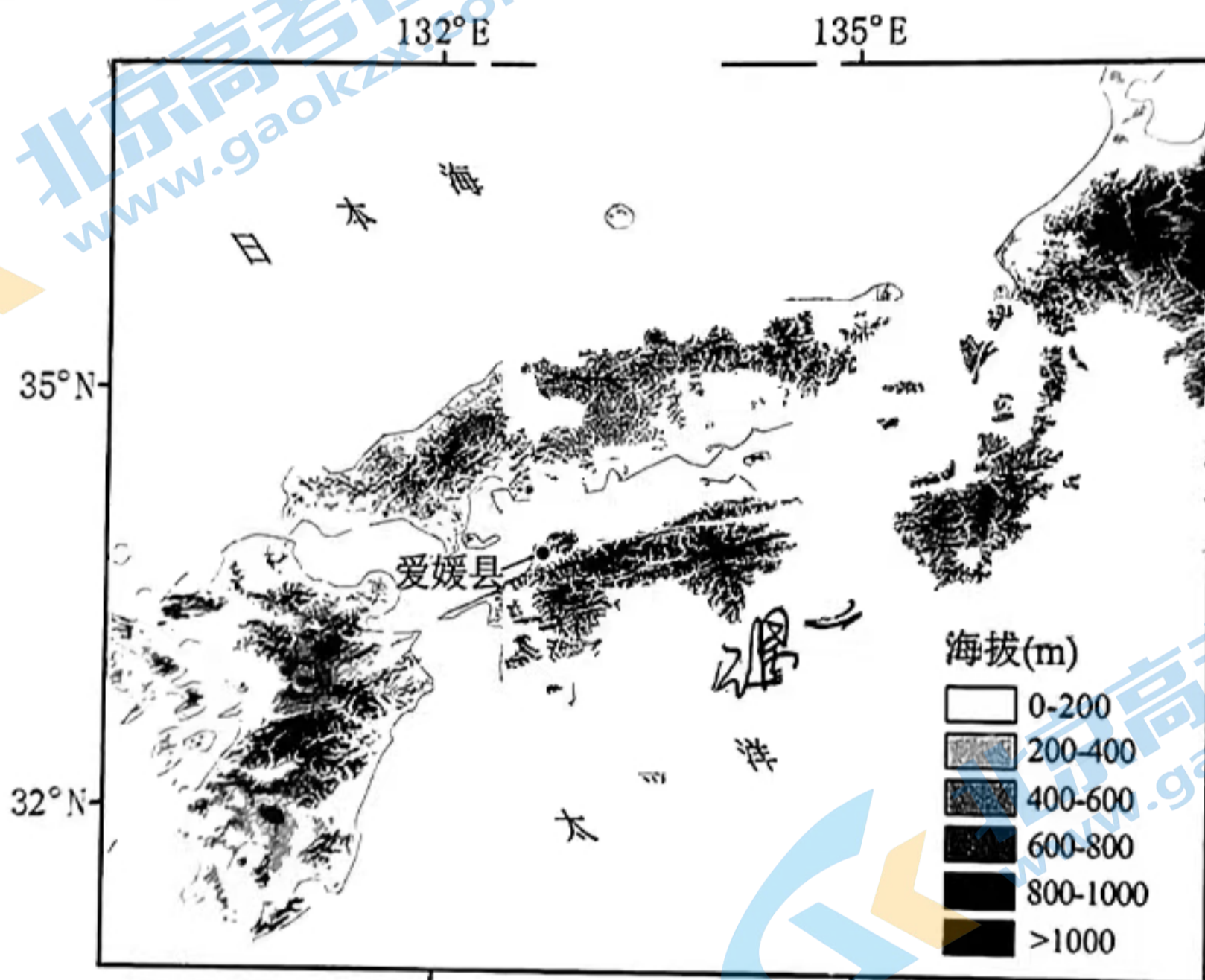


图 10

- (1) 分析爱媛县利于柑橘种植的气候条件。(4分)
- (2) 简述爱媛县柑橘园内种植草类并定期割草还田对土壤的有利影响。(6分)
- (3) 分析爱媛县柑橘一年四季均有鲜果上市的原因。(6分)

2023 年深圳市高三年级第二次调研考试

地理试题参考答案及评分参考

评分说明:

1. 非选择题部分, 若考生答案与本答案不完全相同, 但言之有理, 可酌情给分, 但不得超过该题所分配的分数。

2. 考生答案中, 中国地名出现错别字一般不给分; 外国地名应以地图出版社出版的世界地图集为依据评分, 若出现同音字可酌情给分。

题号	1	2	3	4	5	6	7	8	9	10
答案	B	C	A	D	D	B	A	D	C	B
题号	11	12	13	14	15	16				
答案	A	B	C	B	D	C				

17. (16分)

(1) (4分) 末次冰盛期时海平面降低, 山东半岛、辽东半岛和朝鲜半岛陆地相连 (2分); 三地相距较近 (2分); 半岛之间地形较平坦, 没有高大山脉阻隔 (2分)。(答对2点得4分)

(2) (6分) 末次冰盛期时气温降低, 植被向更温暖的低纬度扩散 (2分); 朝鲜半岛面积较大、地形多样, 生长空间广阔 (2分); 长白山脉阻挡冬季风南下, 朝鲜半岛受寒潮影响小 (2分); 朝鲜半岛与长白山相距较近且位于冬季风的下风向 (2分)。(答对3点得6分)

(3) (6分) 末次冰盛期时不同的避难所存在环境差异, 分化出不同的树种 (2分); 末次冰盛期结束后, 扩散媒介更为活跃, 有利于物种演化和扩散 (2分); 末次冰盛期结束后, 水热条件改善, 适合更多树种生存和演化 (2分)。

18. (20分)

(1) (6分) 入海口受台风、风暴潮影响更大, 洪涝灾害较多 (2分); 土壤含盐量大, 不宜耕作, 提供的农产品少 (2分); 受海潮影响大, 水质较差 (2分)。

(2) (6分) 接近经济腹地, 水运更为便利 (2分); 河流径流量较小, 受洪水影响较小 (2分); 河流上游受咸潮影响小, 水质较好 (2分); 榕江南河、北河相隔较近, 便于修筑防御设施 (2分)。(答对3点得6分)

(3) (8分) (供给服务) 就近满足居民用水需求。

(调节服务) 调节榕江南河、北河流量, 减轻洪涝灾害; 调节城区小气候; 便于排污, 净化水质。

(支撑服务) 沟通榕江南河、北河的水运; 便于沿岸商业贸易。

(文化服务) 美化城市景观; 方便居民休憩交流; 符合传统风水观。

(每点2分, 答对4点得8分)

19. (16分)

(1) (4分) 纬度较低, 北部山地阻挡冬季风南下, 受寒潮影响小, 柑橘树越冬条件好 (2分); 地处西北季风和东南季风的背风地带, 降水较少, 光照充足, 昼夜温差大, 柑橘品质好 (2分)。

(2) (6分) 减轻水土流失 (2分); 调节土壤温度和水分 (2分); 提高土壤肥力 (2分)。

(3) (6分) 柑橘品种多样, 且同一品种柑橘在不同海拔高度成熟期不同, 可分批采摘 (2分); 种植技术先进, 可人为调控柑橘的成熟期 (2分); 冷藏保鲜技术发达, 柑橘保鲜时间长 (2分)。

关于我们

北京高考在线创办于 2014 年，隶属于北京太星网络科技有限公司，是北京地区极具影响力的中学升学服务平台。主营业务涵盖：北京新高考、高中生涯规划、志愿填报、强基计划、综合评价招生和学科竞赛等。

北京高考在线旗下拥有网站门户、微信公众平台等全媒体矩阵生态平台。平台活跃用户 40W+，网站年度流量数千万量级。用户群体立足于北京，辐射全国 31 省市。

北京高考在线平台一直秉承 “精益求精、专业严谨” 的建设理念，不断探索 “K12 教育+互联网+大数据” 的运营模式，尝试基于大数据理论为广大中学和家长提供新鲜的高考资讯、专业的高考政策解读、科学的升学规划等，为广大高校、中学和教科研单位提供 “衔接和桥梁纽带” 作用。

平台自创办以来，为众多重点大学发现和推荐优秀生源，和北京近百所中学达成合作关系，累计举办线上线下升学公益讲座数百场，帮助数十万考生顺利通过考入理想大学，在家长、考生、中学和社会各界具有广泛的口碑影响力

未来，北京高考在线平台将立足于北京新高考改革，基于对北京高考政策研究及北京高校资源优势，更好的服务全国高中家长和学生。



微信搜一搜

北京高考资讯