

## 文科综合

注意事项:

1. 答卷前,考生务必将自己的姓名、考生号等填写在答题卡上。
2. 回答选择题时,选出每小题答案后,用铅笔把答题卡上对应题目的答案标号涂黑。如需改动,用橡皮擦干净后,再选涂其他答案标号。回答非选择题时,将答案写在答题卡上。写在本试卷上无效。
3. 考试结束后,将本试卷和答题卡一并交回。

考试时间 150 分钟,满分 300 分

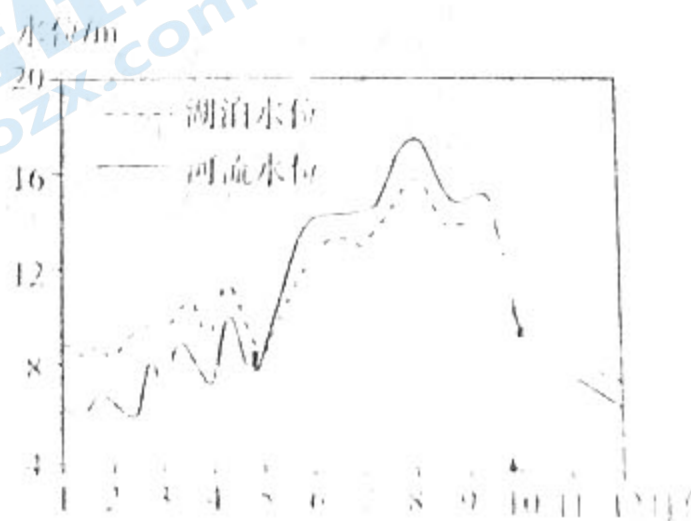
一、选择题:本题共 35 小题,每小题 4 分,共 140 分。在每小题给出的四个选项中,只有一项是最符合题目要求的。

某校地理研学小组在有关人员协助下,测量了春分~夏至的日出方位角(即正东方向偏北或偏南的角度)。下表为  $30^{\circ}\text{N}$  和  $60^{\circ}\text{N}$  日出方位角测量数据统计表。据此完成 1~3 题。

太阳直射点纬度( $^{\circ}$ )	$30^{\circ}\text{N}$ 的日出方位角( $^{\circ}$ )	$60^{\circ}\text{N}$ 的日出方位角( $^{\circ}$ )
0(春分)	0	0
5.85(清明)	6.8	11.8
11.32(谷雨)	13.1	23.1
16.37(立夏)	19.0	34.3
20.07(小满)	23.3	43.3
23.43(夏至)	27.3	52.7

1. 根据表中数据可以推知
  - A. 天文四季的划分标准
  - B. 日出与日落时间早晚
  - C. 地转偏向力的纬度差异
  - D. 五带具有的天文现象
2. 家住俄罗斯某城市(约  $60^{\circ}\text{N}$ )的某同学在立秋日(太阳直射点纬度约为  $16.3^{\circ}$ )看到太阳的升起方向约
  - A. 东偏北  $13^{\circ}$
  - B. 东偏南  $13^{\circ}$
  - C. 东偏北  $34^{\circ}$
  - D. 东偏南  $34^{\circ}$
3. 推测秋分之后至冬至, $30^{\circ}\text{N}$  和  $60^{\circ}\text{N}$  日出方向为
  - A. 东北方向
  - B. 东南方向
  - C. 正东方向
  - D. 正北方向

我国某河流下游流域分布众多湖泊。下图为该河流下游与某湖泊一年内的水位变化图。据此完成 4~6 题。



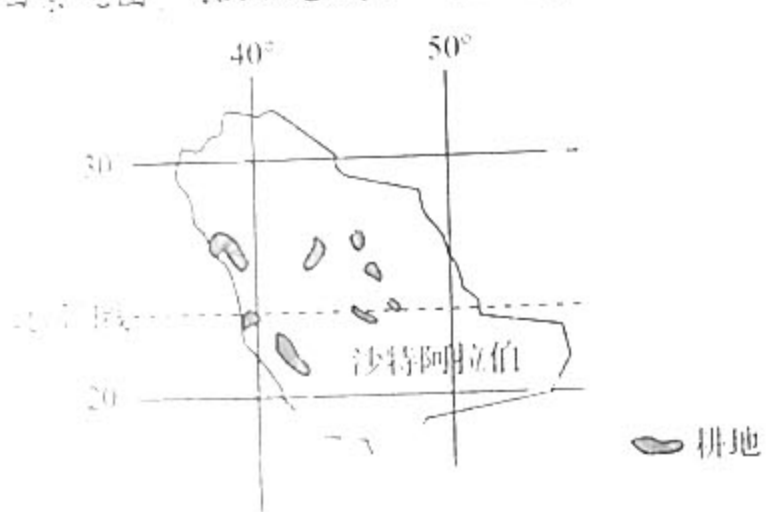
3. 下列叙述正确的是
- A. 河流补给以雨水补给为主
  - B. 河流补给以冰雪融水补给为主
  - C. 河流补给以雨水补给为主
  - D. 河流补给以雨水补给为主
4. 下列叙述正确的是
- A. 河流补给以雨水补给为主
  - B. 河流补给以冰雪融水补给为主
  - C. 河流补给以雨水补给为主
  - D. 河流补给以雨水补给为主
5. 下列叙述正确的是
- A. 河流补给以雨水补给为主
  - B. 河流补给以冰雪融水补给为主
  - C. 河流补给以雨水补给为主
  - D. 河流补给以雨水补给为主

- B. 冬季积雪, 春季融水
- D. 地下水埋藏较浅
- B. 夏季降水旺盛
- D. 冬季积雪融水
- B. 河流来流向湖泊
- D. 夜晚, 河流来流向湖泊

近年来, 康养产业已经成为发展前景广阔的朝阳产业。根据消费需求、资源禀赋, 又衍生出温泉康养、山地康养、海洋康养、温泉康养、田园康养等产业类型。乡村康养(田园康养)是康养产业的重要组成部分。据此完成7~8题。

7. 我国, 康养产业已成为发展前景广阔的朝阳产业, 主要的原因是
- A. 国民生活水平逐渐提高
  - B. 人口老龄化程度加剧
  - C. 乡村基础设施不断完善
  - D. 医疗保险制度较健全
8. 康养产业基地适宜布局在
- A. 大都市圈内的小城镇
  - B. 远离喧闹的特大城市
  - C. 中心城市附近的乡村
  - D. 深居内陆的宁静山庄

沙特阿拉伯被称为“无流国”。20世纪70年代之前, 沙特阿拉伯几乎不生产小麦。此后该国大力发展小麦及西红柿等作物种植, 一度成为世界小麦、西红柿出口大国。该国农田大多是直径1千米的圆形田, 仿佛沙漠中绿色的唱片。从2016年起, 沙特阿拉伯很多农作物由大量出口变成完全依赖进口, 由粮食出口改为粮食进口。左图为该国耕地分布图, 右图为沙特阿拉伯农田景观图。据此完成9~11题。



9. 沙特阿拉伯耕地一般分布在
- A. 便于修渠打井的区位
  - B. 地下水储量大的地方
  - C. 劳动力资源丰富之地
  - D. 交通干线经过的地区
10. 沙特阿拉伯种植粮食作物的有利气候条件是
- A. 日温差大, 全年皆夏
  - B. 光热充足, 无霜期长
  - C. 日照时间长, 可达一年三熟
  - D. 水热配置好, 光能利用率高
11. 沙特阿拉伯改粮食出口为粮食进口, 主要是因为该国的粮食生产
- A. 品种单一
  - B. 单产过低
  - C. 粮食难以储存
  - D. 生产成本过高

12. 物价水平直接影响百姓生活质量,也是宏观经济运行的重要指标。2022年11月9日,国家统计局发布10月份CPI(居民消费价格指数)和PPI(工业生产者出厂价格指数)数据(如下图所示)



注:2022年10月份,食品价格上涨7.0%,非食品价格上涨1.1%

不考虑其他因素,在此情况下

- ① 低收入群体受影响较大,生活水平可能有所下降
- ② 高收入群体受影响较大,奢侈品消费会大幅减少
- ③ 工业生产者获利增幅较大,会进一步扩大生产规模
- ④ 工业生产者获利增幅下降,可能会缩小生产规模

A. ①②                      B. ①④                      C. ②③                      D. ③④

13. 2022年是国企改革三年行动的收官之年。上海数据集团、江西省赣州人才集团、河南中豫信用增进有限公司……全国各地通过战略性重组等手段,新组建了一批国企,展示了国企改革发展的新气象,为收官年添上了浓墨重彩的一笔。新国企的陆续成立

- ① 体现了各地坚定不移做强做优做大国有资本和国有企业的决心
- ② 将使企业的业务、管理、制度和文化融为一体,提升创新能力
- ③ 将进一步激活数据、人才等新的要素市场,确保提升经济效益
- ④ 有利于优化国有资本布局,为地方高质量发展提供更强的支撑

A. ①③                      B. ①④                      C. ②③                      D. ②④

14. 2022年11月14日,财政部、海关总署、国家税务总局、国家药监局发布了第三批适用增值税政策的抗癌药品和罕见病药品清单。自2022年12月1日起,对清单中的药品,国内环节可选择按3%简易办法计征增值税,进口环节减按3%征收增值税。对抗癌药品和罕见病药品给予增值税优惠是

- ① 通过货币政策引导降低药品价格,保障患者用药需求
- ② 通过税收政策减轻医药企业负担,支持制药产业发展
- ③ 通过财政政策引导降低药品价格,保障患者用药需求
- ④ 通过科学的宏观调控,使市场在资源配置中起决定作用

A. ①②                      B. ②③                      C. ②④                      D. ③④

15. 悠悠万事,吃饭为大。我国有14亿多人口,每天要消耗70万吨粮、192万吨菜和23万吨肉。从吃得饱到吃得好、吃得健康,人们的食物结构正在发生改变,食品消费需求日益多元化。满足人们的食品消费需求,就应该

- ①面向整个国土资源,全方位、全链条开发食物
- ②更好树立大食物观,推进食品供给结构性改革
- ③打好“科技牌”,增加食品生产加工的品种和用量
- ④健全“品质认证”,为消费者提供更多的野生动植物

B. ①④

C. ②③

D. ③④

16. 中央网信办持续深入推进“清朗·打击网络谣言和虚假信息”专项行动,针对突发事件、社会民生等领域的谣言问题,督促指导网站平台加强监测查证,全面排查整治,有力打击造谣传谣行为。上述做法

- ①说明公民必须坚持权利和义务相统一
- ②保障了我国公民基本政治权利的实现
- ③表明政府有维护国家长治久安的职能
- ④是国家保障公民政治自由权利的体现

①②

B. ①③

C. ②④

D. ③④

17. 党的二十大报告明确提出中国式现代化的本质要求,即坚持中国共产党领导,坚持中国特色社会主义,实现高质量发展,发展全过程人民民主,丰富人民精神世界,实现全体人民共同富裕,促进人与自然和谐共生,推动构建人类命运共同体,创造人类文明新形态。这一论述

- ①蕴含了我们党治国理政的成功经验
- ②明确了新时代中国特色社会主义发展的战略安排
- ③表明实现现代化是各国人民的追求
- ④为推进中国式现代化实践提供了行动指南

A. ①③

B. ①④

C. ②③

D. ②④

18. 2022年11月12日,国家主席习近平向“杂交水稻援外与世界粮食安全”国际论坛发表书面致辞。他强调,当前全球粮食安全形势严峻复杂,中方愿继续同世界各国一道,加强粮食安全和减贫领域合作,为加快落实联合国2030年可持续发展议程、建设没有饥饿贫困的世界作出更大贡献。习近平的上述致辞

- ①符合联合国的宗旨,顺应了和平与发展的时代主题
- ②符合各国根本利益,有利于世界多极化的深入发展
- ③符合各国人民利益,展现了我国负责任的大国形象
- ④符合各国共同利益,体现了我国独立自主的基本准则

A. ①

B. ①④

C. ②③

D. ②④

19. 2022年11月20日—26日是我国第18个全民终身学习活动周。本次活动周以“学习贯彻二十大,终身学习向未来”为主题,助力建设高质量教育体系,推进教育数字化,建设社会主义文化强国,服务高质量发展和共同富裕。开展全民终身学习活动周

- ①体现了文化越来越成为综合国力竞争的基础性因素
- ②是因为我们要脚踏实地追求更高的思想道德目标
- ③是完善全民终身学习教育体系的一次生动实践
- ④能为建设学习型社会和学习型大国营造良好氛围

A. ①②

B. ①③

C. ②④

D. ③④

20. 举什么旗,走什么路,立什么制,铸什么魂,事关党的前途命运,事关国家长治久安,事关民族凝聚力和向心力。习近平在党的二十大报告中强调,要建设具有强大凝聚力和精神力量的

会主义意识形态,广泛践行社会主义核心价值观,提高全社会文明程度,繁荣发展文化事业和文化产业,增强中华文明传播力影响力。这一重要要求

①让我们党增强了意识形态领域的话语权,并牢牢掌握了领导权  
②为更好地构筑中国精神、中国价值、中国力量擘画了正确方向  
③为巩固全党全国各族人民团结奋斗的共同思想基础提供了遵循  
④是思想道德建设的制高点,有利于弘扬时代新风和科学精神

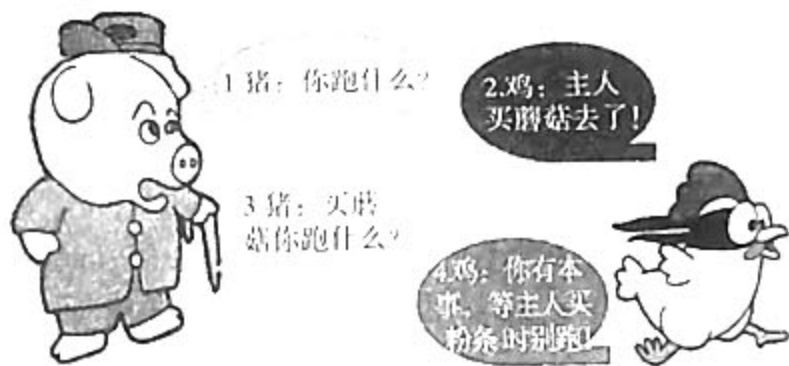
A. ①③ B. ①④ C. ②③ D. ②④

21. 面对快速变化的世界和中国,如果墨守成规、思想僵化,没有理论创新的勇气,不能科学回答中国之问、世界之问、人民之问、时代之问,不仅党和国家事业无法继续前进,马克思主义也会失去生命力、说服力。上述材料告诉我们

①不断推进马克思主义中国化时代化,才能不断从胜利走向新的胜利  
②具体问题具体分析是坚持唯物辩证法的前提,是马克思主义活的灵魂  
③哲学都是自己时代精神上的精华,是社会变革的先导,能够指导实践  
④与时俱进是马克思主义的理论品质,马克思主义应随实践发展而丰富

A. ①③ B. ①④ C. ②③ D. ②④

22. 下面漫画《你跑什么》蕴含的哲理有



- A. 联系具有客观性,要从事物固有的联系中把握事物  
B. 意识具有能动性,要发挥意识对实践的促进作用  
C. 发展具有普遍性,要树立创新意识,做到与时俱进  
D. 规律具有普遍性,要尊重客观规律,不能违背规律

23. 2022年11月29日,神舟十五号载着3名中国航天员顺利进入太空,一张并不年轻的脸庞进入全世界人们的视野。邓清明,1998年1月入选我国首批航天员,近25年的坚守之后,祖国一声召唤,随即出征!这告诉我们

①社会提供的客观条件是实现人生价值的基础  
②实现人生价值需要在自己的岗位上埋头实干  
③实现人生的价值需要坚持正确价值观的指引  
④实现人生价值必须自觉遵循社会发展的规律

A. ①③ B. ①④ C. ②③ D. ②④

24. 夏商西周时期,实行“学术官守”“走师合一”的制度。春秋时期,大量王室官员沦落民间,甚至出现了“王子朝及召氏之族、毛伯得、尹氏固、南宫闾奉周之典籍以奔楚”的现象。这

B. 反映了国家文化中心的转移

文化、... 体系... 的演

体现了文化下移的趋势

体现了各地经济联系的加强

汉初,为了解决物资匮乏、通货膨胀的问题,政府实行了“平准钱”的政策。而到武帝时,国家不仅垄断了主要铸币材料——铜,还成立了专门的铸币机构——铸钱,汉代货币政策的调整

A. 适应了国家财政的需要

B. 反映了政府干预经济的特点

C. 适应了商品经济的发展

D. 有利于国家统一和稳定

律规定,卑幼告明于尊上,外孙刑四年;子孙告祖父母、外祖父母,杖八十;告父母,杖六十;告祖父母、外祖父母,杖八十;在父母、祖父母的丧期有犯死罪行的都要受到处罚。这些规定的根本目的是

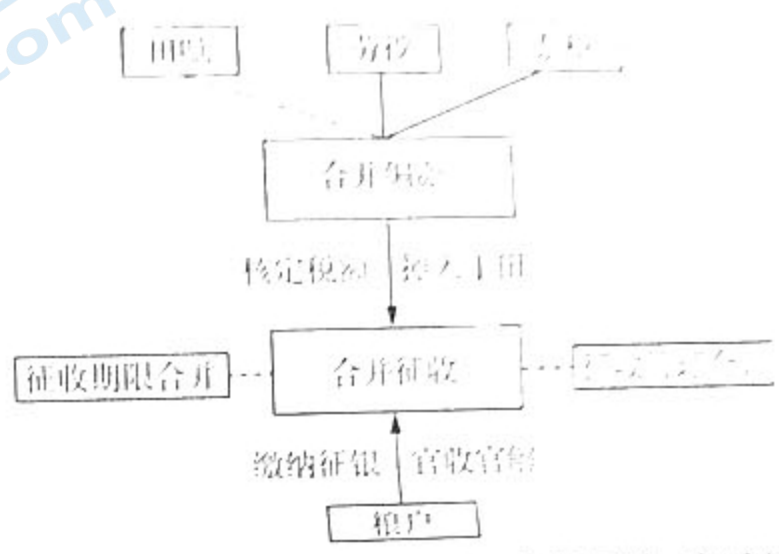
A. 维护封建王朝的统治秩序

B. 保证父母在家庭中的绝对权威

C. 弘扬封建社会的孝道美德

D. 继承与发扬传统儒家等级观念

下图为中国古代某一税收政策的结构框架图。该税收政策



A. 废除了传统人头税

B. 践行了仁政思想

C. 适应商品经济发展

D. 抑制了土地兼并

28. 清代,总督主军政,巡抚掌民事,布、按二司分割巡抚权力,提镇武职牵制总督权力。这三以,督抚侵害布按之权的现象时有发生,如湖南巡抚骆秉章委署湘乡知县,不经布政使文格,文格无可奈何。这一现象

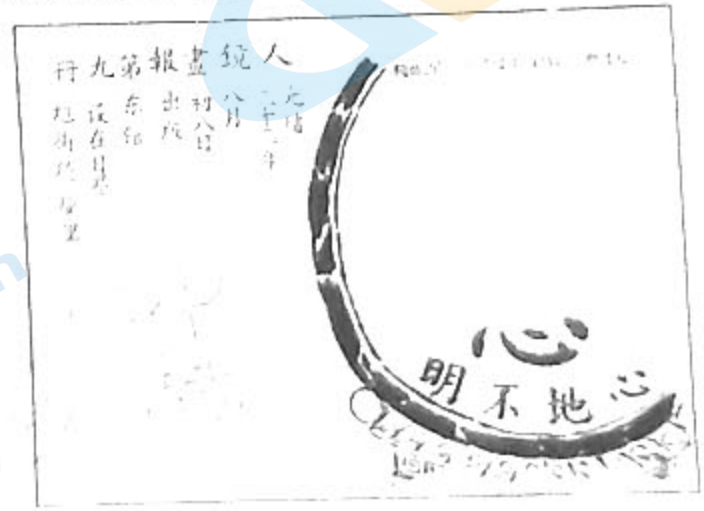
A. 反映了晚清官场的黑暗

B. 说明了地方制度的变革

C. 直接由鸦片战争所引发

D. 体现了中央集权的弱化

29. 下图为20世纪初《人镜画报》上的漫画作品——《心地不明》。在镜前作“立宪(宪)”二字,镜中“宪(宪)”字的心字底充满阴影。该漫画



A. 反映了对维新运动的失望

B. 批判了满清政府的虚伪

C. 体现了对立宪运动的排斥

D. 表达了革命排满的主张



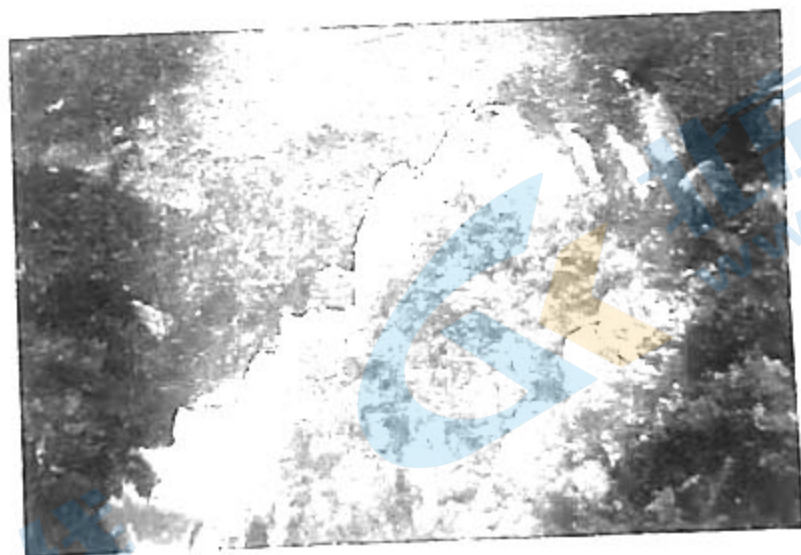
中国... 北京... 2018...  
 北京... 2018...  
 北京... 2018...  
 北京... 2018...

北京高考在线  
 www.gkaozx.com

- (1) 分析鹏盛工业园布局的区位优势。(6分)
- (2) 说明鹏盛工业园鼓励瓷砖、卫浴、制革、制鞋、手机、宠物食品和成衣制造等行业入驻的主要目的。(6分)
- (3) 阐释鹏盛工业园区建设对企业发展的重要意义。(6分)
- (4) 简述鹏盛工业园区的发展对当地社会经济发展的有利影响。(6分)

37. 阅读图文材料,完成下列要求。(22分)

九华山位于安徽省池州市青阳县境内,素有“东南第一山”之称,断裂构造发育,是主体为花岗岩的山岳型地貌,锥状峰、柱状峰等花岗岩峰丛地貌遍布,不少山峰在海拔1000米以上。九华山物华天宝,森林植被茂盛,珍奇树种众多,生物多样性复杂。下图为九华山景观图。



- (1) 简述九华山花岗岩的形成过程。(4分)
- (2) 花岗岩能够出露地表并隆起为九华山,说明其主要原因。(6分)
- (3) 说明塑造九华山峰丛地貌的主要外力作用。(6分)
- (4) 分析九华山生物多样性复杂的自然条件。(6分)



38. 阅读材料,完成下列要求。(14分)

材料一 下表为2022年7—9月我国国际货物和服务贸易数据

时间	货物和服务贸易进出口总额	同比增速	货物贸易		服务贸易	
			进口额	出口额	进口额	出口额
2022年7月	39151亿元	11%	15155亿元	19311亿元	2644亿元	2040亿元
2022年8月	40265亿元	9%	15263亿元	19991亿元	2785亿元	2227亿元
2022年9月	42833亿元	10%	16454亿元	21291亿元	2957亿元	2131亿元

材料二 2022年,我国再次调整了954项进口商品关税,优化跨境电商零售进口商品清单和 workflows,保障大宗商品进口各环节稳定运行;支持先进技术、重要设备、关键零部件进口;深入拓展“单一窗口”的服务功能,积极纳入更多进口贸易领域有效证件;确定14个进口贸易促进创新示范区,并积极开展政策创新,形成了各自优势、各自特色;办好进博会、消博会以及广交会的进口展区,通过这些展会连接全球、买卖全球、服务全球。据海关统计,2022年1—9月,中国进口2.05万亿美元,同比增长4.1%。

(1) 解读材料一蕴含的经济信息。(4分)

(2) 结合材料,运用经济生活知识,分析我国进口贸易发展的原因。(10分)

39. 阅读材料,完成下列要求。(12分)

党的二十大报告提出,积极发展基层民主,完善基层直接民主制度体系和工作体系。

贵州省贵阳市金仓社区延伸党建工作触角,引领业委会、自管会进行自治管理;居委会对小区业委会、自管会正常工作开展进行业务指导和工作监督。业委会协同、配合居委会,补齐小区社会治理矛盾纠纷处置盲区、增强邻里的和谐宜居氛围。自管会明确章程、完善制度,协商、决策、管理小区内的各项事务,通过自我管理自我服务拉近邻里关系。此外,社区各自治主体职责、基层自治人员及社区协商议题收集员的联系方式都在社区宣传栏上逐一公示。清晰的自治路径展现出金仓社区打造共治共建共享新型社区、发展基层民主的坚定承诺和决心。

结合材料,运用政治生活知识,对金仓社区的自治模式进行分析。

40. 阅读材料,完成下列要求。(26分)

革命文物见证光荣历史,传承红色基因。

党的十八大以来,我国革命文物保护利用取得突破。目前,全国有不可移动革命文物3.6万多处,国有馆藏可移动革命文物超过100万件/套。革命文物体现着一代代革命先辈忧国忧民的情怀、舍党爱国的豪情壮志、大无畏的牺牲精神。这就需要革命旧址、纪念馆等文物的突出特征,找到陈列实物和观众情感的连接点,增强观众的代入感、沉浸感;针对不同人群推出“个性化服务”,采用更贴近群众、更有亲和力、更符合观众信息获取习惯的展示传播方式,提升传播效果;通过网上博物馆、多媒体情景展示等数字文物传播方式,扩大了展示方位,多角度观看文物。

革命文物作为重要红色资源,要在保护与利用中充分发挥作用,激发广大干部群众的精神力量。一方面,要根据不同文物的不同特点、现状,制定有针对性的保护措施,对破损文物尽快进行修缮,建立数字化文物资源,让革命文物代代传承下去;另一方面,要善于与经济社会发展相结合,注重将革命文物与文化建设、旅游发展统筹起来,挖掘革命文物背后的经济价值,让群众能够从革命文物保护与利用中获得实实在在的收益,增强参与保护的积极性与热情。

(1)结合材料并运用文化生活知识,说明我国文物部门是如何传承红色基因,增强革命文化吸引力的。(10分)

(2)结合材料并运用矛盾的基本属性的知识,分析保护和利用革命文物的原因。(12分)

(3)利用革命文物传承红色基因是各地传承革命文化的普遍做法。请你就“讲好文物故事,发挥革命文物的社会教育功能”给当地博物馆写一封信。要求:综合运用所学知识;200字左右。(4分)

41. 阅读材料,完成下列要求。(25分)

材料一 英国作为海洋强国的崛起,有社会、经济和政治等一系列的原因。英法百年战争(1337—1453)结束后,英国吸取教训,放弃了在欧洲大陆经略领地的野心,把国家的希望寄托于海洋,着手建立王家船队和王家船坞。从13世纪开始,英国就宣布它对英吉利海峡的主权。14世纪起,在圈地运动的影响下,英国的毛纺织业发展起来,推动了后来工业革命地开展。另外,英国有比较开明的政治制度,英国政府对各种贸易公司的干预和控制也不像荷兰与法国那样严格。光荣革命后英国实施宗教《容忍法》,英国人宗教信仰自由的程度大大扩大。

——摘编自张椿年《地理大发现后西方海洋霸权大国的兴衰交替》

材料二 新中国的海防建设以1978年12月党的十一届三中全会为标志,开启了新时期现代化、正规化建设的新阶段。上世纪八十年代末,初步形成以近海作战为主体、战役战术现代化水平较高的海上机动作战、基地防御作战和海基自卫核反击作战装备体系。在远海训练方面,海军在20世纪80年代就创造了辉煌成绩,如舰船编队于1980年进入南太平洋参加远程运载火箭的飞行试验。至1986年,海军已建成12所军事院校,这些学校在教学内容、教学方法、教学手段等方面进行了重要改革。海军后勤综合保障能力得到提升,海军后勤保障设施如机场、军港、医院、仓库以及供应站等建设得到加强,新中国海防事业迈出了快速稳健的发展步伐。

——摘编自陈明富、秦婧《新中国70年海防建设的回顾与思考》

(1)根据材料一并结合所学知识,分析英国作为海洋强国崛起的原因。(8分)

(2)根据材料二并结合所学知识,概括改革开放以来中国海防的主要成就并说明其影响。(13分)

(3)综合上述材料,能得出什么启示。(4分)

42. 阅读材料,完成下列要求。(12分)

材料 中国:地形、气候、资源、农耕、宗法小农工业(贸易(农业文化:稳定型、农耕开垦、安于现状、热爱和平)、宗法主义、宗国主义、重农主义、重农抑商、内陆性文明、内敛、迟缓、静态、阴性文化)

西方(地中海):地形、气候、资源、农耕、高牧业(商贸(商业文化:流动性、外向开拓、平等主义、冒险性、进取心、掠夺性、好奇心、尚武、好战)、个人主义、贸易、垦殖、地中海文化、动荡、激进、动态、阳性文化)

摘自白余正坤《中西文化比较》(节选)

材料为一位学者对中西文化形成的认识,提取这一学者的观点并提出你的见解(形成质量、修改皆可),并说明理由。(要求:提取信息准确,见解明确,结论有据,表述清晰)

(二)选考题:共25分。请考生从2道地理选考题、3道历史选考题中每科任选一题作答。如果多做,则每科按所做的第一题计分。

43.【地理——选修3:旅游地理】(10分)

近年来,辽宁省桓仁县世界文化遗产五女山景区以“世界文化遗产地、高句丽发祥地、诗王朝肇兴之地、中国易学标本地”为四大名片,积极推行“一业带三产”发展模式,大力发展特色旅游,吸引了世界各地的游客纷至沓来,在助推桓仁全域旅游、以旅游业促进农业、脱贫致富、带动县域经济发展方面取得了显著成效。

简述五女山景区的全域旅游业发展对当地村民脱贫致富的助推作用。

44.【地理——选修6:环境保护】(10分)

“无废城市”是以创新、协调、绿色、开放、共享的新发展理念为引领,通过推动形成绿色发展方式和生活方式,持续推进固体废物源头减量和资源化利用,最大限度减少填埋量,将固体废物对环境的影响降至最低的城市发展模式。青海省省会西宁市在创建“无废城市”实践中,取得显著成效。试点以来,西宁市以“绿色减量化、生态资源化、安全无害化”为目标,以补齐固废基础设施短板、创新特色固废管理体系、加强无废理念宣传教育为重点,在工业、生活、旅游三大领域同时发力延伸固废产业链条,打造了西部高原生态脆弱地区的无废模式。

结合西宁市为实现“绿色减量化、生态资源化、安全无害化”目标所采取的有效措施

45.【历史——选修1:历史上重大改革回眸】(15分)

材料 从春秋战国开始,秦国先后进行过多次税制改革,共开征了32个工商税法律,切断了贵族子弟的世袭特权,建立了多次征的复征制体系。原税制由于本身的缺陷,加之各方面的原因,迫使秦国进行改革,税制改革扩大了原有一些法律的征收范围,取消政策以外的支免权,统一了税率。这一系列的法律“新税制建立了以增值税为主体法律的复征制体系,建立了工商税制,统一了全国范围内内外一致的征收政策,体现了国家产业政策和管理制度的统一。”

制对原税制进行了结构性的调整,撤开了一些税种,为提高征管效率和征管工作质量创造条件

(1) 根据材料,概括改革开放以来税制改革的特点。(7分)

(2) 根据材料并结合所学知识,说明改革开放以来税制改革的影响。(8分)

#### 46.【历史——选修3:20世纪的战争与和平】(15分)

材料 第一次世界大战使人们意识到国际法原则和规则中的种种缺陷。1919年国际法和国际关系方面最重要的遗产即为国际联盟,《国际联盟盟约》除了确立国际联盟的主要任务是维持国际和平与安全及发展国际合作以外,还有有关国际法的规定。盟约中列有实现集体安全的多项条款被《联合国宪章》继承和发展,并在此基础上确定了比盟约可行和完善的维持和平、制止侵略的集体安全机制。1928年,美、英等15国的代表签订《非战公约》,首次宣布废弃战争,规定缔约国只能用和平方法解决争端。虽然一些国家对公约所作的保留和解释严重地削弱了公约的作用,国际联盟中的集体安全理念未能阻止第二次世界大战的爆发,但不能否认,公约体现了“一战”后世界人民厌弃战争、渴望胜利的倾向。

——摘编自何佳馨,李明倩《法律文明史》

(1) 根据材料并结合所学知识,概括第一次世界大战后国际法发展的表现。(6分)

(2) 根据材料并结合所学知识,评价第一次世界大战后国际法的发展。(9分)

#### 47.【历史——选修4:中外历史人物评说】(15分)

材料 王朴(905—959),东平(今属山东)人。他幼年聪慧机警,刻苦好学。当时后汉政权建立不久,皇帝年少孱弱,任用小人,朝政渐趋混乱,大臣矛盾日深。王朴预见到政局必将大乱,于是离开朝廷东归乡里。直到后周建立又参与朝政,并给后周世宗柴荣呈交了《平边策》。王朴指出,既然失之在于“君暗政乱,兵骄民困”,导致“天下离心,人不用命”。那么,“必先选贤退不肖,以清其时;用能去不能,以审其材”“恭俭节用,以丰其财;徭役以时,以阜其民”。关于用兵次序,他提出“攻取之道,从易者始”,主张先攻南唐,在夺取南唐的江北之地后,“周彼之民,扬我之兵,江之南亦不难而平之也”。《平边策》被柴荣快速运用于治国之中。不久,王朴就升迁为左散骑常侍,成为柴荣身边重要的谋士。王朴“为人明敏多才智,非徒当世之务,至于阴阳律历之法,莫不通焉”。他于“稠人广座之中,正色高谈,无敢触其锋者”。当他从汴口回家途中突然发病去世时,柴荣“闻之骇愕,即时幸其第”。

——摘编自白寿彝主编《中国通史》

(1) 根据材料,简析王朴被柴荣倚重的原因。(8分)

(2) 根据材料并结合所学知识,说明《平边策》的历史意义。(7分)