

2020 北京平谷高一（上）期末

政 治

注 意 事 项	1.本试卷共 10 页，包括两部分，共 34 题，满分 100 分。考试时间 90 分钟。 2.在答题卡上准确填写学校名称、班级、姓名和考号。 3.试题答案一律填涂或书写在答题卡上，在试卷上作答无效。 4.在答题卡上，选择题用 2B 铅笔作答，其他试题用黑色字迹签字笔作答。 5.考试结束请将答题卡交回。
------------------	--

第一部分选择题（共 60 分）

在每小题累出的四个选项中，只有一项最符合题目要求，请将正确的选项填涂在答题卡上。本部分工 30 小题，每小题 2 分，共计 60 分。

1.一种生产关系的萌芽和发展，是由客观条件决定的。这里的客观条件是（ ）

- A. 自然地理条件
- B. 生产力发展水平
- C. 人的智力水平
- D. 气候环境特点

2.原始社会末期，原来以氏族为单位的共同劳动，逐渐被以家庭为单位的个体劳动所代替，生产资料相应地由氏族公有转归个体家庭私有。关于私有制的认识，下列观点正确的有（ ）

- A. 私有制的产生，是社会生产力发展的必然结果
- B. 私有观念的存在，是私有制产生的根本原因
- C. 私有观念是人所固有的，所以私有制天然合理，永远存在
- D. 私有制代替原始的公有制，是历史的倒退

3.恩格斯说：“在新的设防城市的周围屹立着高峻的墙壁并非无故：它们的壕堑成了氏族制度的墓穴，而它们的城楼已经耸入文明时代了”对恩格斯的话理解正确的有（ ）

- ①最早国家的建立使人类摆脱蒙昧野蛮状态
- ②“设防的城市”体现了国家是阶级矛盾不可调和的产物
- ③高峻的墙壁体现了原始公有制向私有制的过渡
- ④这些城市的显著特征是君主专制、等级森严

- A. ①②
- B. ①③
- C. ②④
- D. ③④

4.对“原始社会-奴隶社会-封建社会-资本主义社会-社会主义社会”的依次更替认识正确的有（ ）

- ①是社会基本矛盾运动的结果
- ②是社会由低级向高级发展的过程
- ③体现人类社会发展的一般进程
- ④社会制度的更替都是通过和平方式实现

A. ①③④ B. ①②④ C. ②③④ D. ①②③

5.1824年，空想社会主义者欧文出资在美国买下一片移民区，进行“新和谐公社”的共产主义新村实验。在欧文的设想中，村里的人们应轻松自由的生活。在新村里，财产公有，人人平等，共同参加劳动，按劳分配产品，实行民主管理。但在当时的社会环境下，实验无法持续下去，欧文的“新和谐公社”孤岛，很快湮没在资本主义的汪洋大海中。“新和谐公社”失败的根本原因是（ ）

- A. 欧文的经营管理不善
- B. 生产关系不适合生产力发展要求
- C. 资产阶级的无情剥削和压榨
- D. 缺乏先进的科学理论的指导

1848年2月，《共产党宣言》的发表，标志着科学社会主义的诞生。回答下列小题。

6.《共产党宣言》是“全部社会主义文献中传播最广和最具有国际性的著作，是从西伯利亚到加利福尼亚的千百万工人公认的共同纲领。”以下选项对《共产党宣言》的认识，正确的有（ ）

- ①是第一次全面阐述科学社会主义原理的伟大著作
- ②阐述了未来共产主义的理想目标，激励着人们不断奋斗
- ③有了《共产党宣言》的指导、无产阶级革命事业就会成功
- ④深刻阐述了马克思主义政党的先进品格

A. ①②④ B. ①③④ C. ①②③ D. ②③④

7.《共产党宣言》宣告，资产阶级的灭亡和无产阶级的胜利同样是不可避免的。做出这样的判断是基于（ ）

- ①资本主义基本矛盾是资本主义社会一切矛盾和冲突的总根源
- ②无产阶级的力量总是比较强大的，足以战胜资产阶级
- ③无产阶级作为独立的政治力量登上历史舞台，坚持科学理论的指导
- ④生产社会程度越高，资本主义社会基本矛盾的尖锐化就越不可避免

A. ②③④ B. ①②③ C. ①③④ D. ①②④

8.马克思、恩格斯把社会主义由空想变成科学，在于他们（ ）

- ①创立了唯物史观，把握了人类社会发展的规律

②创立了无产阶级政党，指明了社会主义社会的前进方向

③创立了经济危机理论，明确了资本主义发展的周期性

④创立剩余价值学说，找到了变革资本主义社会的坚定力量

A. ①④

B. ①②

C. ②③

D. ③④

9.改革开放四十年来，我国国内生产总值由 3679 亿元增长到 2017 年的 82.7 万亿元，年均实际增长 9.5%，远高于同期世界经济 2.9%左右的年均增速。全国居民人均可支配收入由 171 元增长到 25974 元，比 1978 年实际增长 8.5%。我国国内生产总值占世界生产总值的比重由改革开放之初的 1.8%上升到 15.2%，多年来对世界经济增长贡献率超过 30%，我国是世界第二大经济体、制造业第一大国……。材料表明，改革开放（ ）

①实现了国家治理体系和治理能力现代化

②使中国人民迎来了从温饱不足到小康富裕的伟大飞跃

③为世界和平与发展贡献了中国力量

④使中国人民在富起来、强起来的征程上迈出决定性步伐

A. ①②③

B. ①③④

C. ①②④

D. ②③④

10.邓小平指出，我们现在所干的事业是一项全新的事业，马克思没有讲过，我们的前人没有做过，其他社会主义国家也没有干过，所以，没有现成的经验可学。我们只能在干中学，在自己的实践中摸索。这表明改革开放以来党的全部理论和实践的主题是（ ）

A. 建设中国特色社会主义

B. 建设一个伟大的党

C. 推进一个伟大的事业

D. 建设现代化强国

11.歌曲《走进新时代》，“……我们唱着东方红\当家作主站起来\我们讲着春天的故事\改革开放富起来\继往开来的领路人\带领我们走进那新时代\高举旗帜开创未来……”。走进新时代，就是走近中国特色社会主义的新时代；开创未来，就是开创中国特色社会主义新时代的美好未来。以上描述的三个时代，依次对应的历史事件是（ ）

A. 中华人民共和国成立、实行家庭联产承包责任制、建设社会主义市场经济体制

B. 中国共产党诞生、中华人民共和国成立、实行家庭联产承包责任制

C. 建立经济特区、实行家庭联产承包责任制、共建“一带一路”

D. 建设社会主义市场经济体制、新民主主义革命的胜利、中华人民共和国成立

12.党的十八大以来，党中央带领全党全国各族人民，全面审视国际国内新的形势，通过总结实践、展望未来，深刻回答了新时代坚持和发展什么样的中国特色社会主义、怎样坚持和发展中国特色社会主义这个重大时代课题，创立了（ ）

- A. 科学发展观
- B. 邓小平理论
- C. 习近平新时代中国特色社会主义思想
- D. 党在社会主义初级阶段的基本路线

13.高一年级某班围绕“小华一天的学习和生活”进行探究，可以得出的结论有（ ）



- ①人类的生存和发展离不开物质资料的生产
- ②人们学习和生活所需的物质资料全部由国有经济提供
- ③我国现阶段存在着公有制经济和非公有制经济
- ④我国现阶段存在着单一的公有制经济

- A. ①②
- B. ③④
- C. ①③
- D. ②④

14.2017年，在石油天然气开采行业，国有控股企业资产占该行业全部资产比重达94.7%；在煤炭开采行业，国有控股企业资产比重达76%；在石油加工炼焦和核燃料加工行业，国有控股企业资产达50.5%；在电力热力生产和供应行业，国有控股企业资产比重行业比重达87.3%；在水的生产和供应行业，国有控股企业资产比重达81.9%。材料说明（ ）

- A. 国有企业在国民经济各部门占有优势地位
- B. 国有经济在社会总资产中占优势

C. 国有经济是实现共同富裕的前提

D. 国有经济控制重要行业和关键领域

15. 我国民营经济已经成为推动我国发展不可或缺的力量，为我国经济社会发展做出了重要贡献，贡献了 50% 以上的税收，60% 以上的 GDP，70% 以上的技术创新，80% 以上的城镇劳动就业，90% 以上的企业力量。材料告诉我们（ ）

① 民营经济与公有制经济平等竞争

② 民营经济是促进生产力发展、科技创新的重要力量

③ 要毫不动摇的鼓励、支持、引导非公有制经济发展

④ 民营经济对科技进步和自主创新起主导作用

A. ①②

B. ①③

C. ②④

D. ②③

16. 经过长期努力，中国特色社会主义进入了新时代，这是我国发展新的历史方位。新时代我国社会主要矛盾已经转化为人民日益增长的美好生活需要和不充分不平衡的发展之间的矛盾。下列措施与人民的美好生活需要对应的正确的有（ ）

① 教育均衡-更优质教育的需要

② 电商扶贫优先-更好工作和收入的需要

③ 商品房建设优先-更好居住条件的需要

④ 重点医院建设优先-更高水平医疗的需要

A. ①②

B. ②③

C. ②④

D. ③④

17. 联合国秘书长古特雷斯表示，当今世界面临许多和平与发展问题，需要通过全球合作来解决，需要加强多边机构的作用。中国已成为多边主义的最重要支柱和促进世界和平与发展不可或缺、值得信赖的重要力量。中国积极参与全球治理，为世界贡献了中国智慧、中国方案。下列选项体现中国参与全球治理、贡献中国智慧的有（ ）

① 2018 年冬季达沃斯经济论坛，将“在分化的世界中打造共同命运”确定为论坛的主题，顺承中国提出的“共建人类命运共同体”的主张

② 2018 年 12 月 26 日，中央环保督察组 2018 年对 20 个省份实施督察“回头看”，推动解决群众身边的生态环境问题

③ 2019 年 11 月 5 日，中国举办第二届国际进口博览会，推动新一轮高水平对外开放，共同构建开放型世界经济

④2019年11月4日，中国表示将百分之百履行《联合国气候变化框架公约》和《巴黎协定》义务，按期提交长期温室气体低排放发展战略，共同建设清洁美丽的世界

- A. ①②③ B. ①③④ C. ①②④ D. ②③④

18. 假设某班有15张“知名歌手岁末演唱会”门票，如何分配这些门票？同学们给出了不同的分配方案，抽签、抓阄、拍卖、摇号等。把同学们的结论引入到经济活动中，其中体现市场方式配置资源的是（ ）

- A. 抽签 B. 拍卖 C. 摇号 D. 抓阄

19. 《中华人民共和国企业破产法》总则第一条：“为规范企业破产程序，公平清理债权债务，保护债权人和债务人的合法权益，维护社会主义市场经济秩序，制定本法。”制定《企业破产法》，有利于（ ）

- A. 实行统一的市场准入制度 B. 实行统一的市场监督
C. 建立健全社会征信体系 D. 建立优胜劣汰的市场退出机制

20. 村头路口夜晚常有行人跌倒，村民张三在此安装路灯，并向路人收取电费却遭遇多数人拒绝，张三因收费不能弥补成本只好拆掉路灯。村委会从村财政出资安装该路灯和承担电费，照明恢复正常。这表明（ ）

- ①作为资源配置的手段，计划调节比市场调节更有效
②市场是一只“看得见的手”，调节人、财、物的配置
③路灯是公共物品，在消费上具有非竞争性，非排他性
④市场难以解决公共物品的供给问题

- A. ①② B. ②③ C. ③④ D. ①④

21. 当今社会，我们会与各种市场打交道，关于市场，下列说法正确的有（ ）

- ①包括商品服务市场和生产要素市场
②由交易主体、交易对象、交易价格等要素组成
③是资源配置的基本手段之一
④随着人类社会的产生而形成和发展

- A. ①②③ B. ①②④ C. ①③④ D. ②③④

22. 党的十八大以来，我国脱贫攻坚战取得了决定性进展。按现行农村贫困标准计算，2018年末，我国农村贫困人口降至1660万人，贫困发生率由2012年的10.2%降至1.7%。上述材料说明（ ）

- A. 促进全体人民实现共同富裕是社会主义市场经济体制的根本目标

B. 科学的宏观调控、有效的政府治理，是社会主义市场经济体制的内在要求

C. 我国的基本经济制度是社会主义市场经济体制的根基

D. 发挥党的核心作用，是社会主义市场经济体制的重要特征

23. 《中华人民共和国国民经济和社会发展第十三个五年规划纲要》描述了 2016-2020 年我国经济社会发展的宏伟蓝图，对国家经济建设项目生产力分布和国民经济发展远景规定目标和方向。为了增强经济发展，我国大幅度减税降费，实施小微企业税收优惠政策，减轻企业负担；货币政策保持稳健中性；采取差别化政策，加强对重点领域和薄弱环节的支持，小微企业贷款增速高于平均增速。上述材料反映出我国政府的经济职能有（ ）

①制定国民经济和社会发展战略和规划

②实施宏观经济政策，保持宏观经济稳定

③实施产业政策，促进产业结构优化升级

④优化公共服务，促进共同富裕

A. ①②③

B. ①②④

C. ①③④

D. ②③④

24. 下列经济社会发展与安排和国家宏观调控目标对应正确的有（ ）

选项	2019 年经济社会发展与安排	宏观调控目标
A	国内生产总值增长 6%-6.5%	稳定物价
B	城镇新增就业 1100 万人以上，城镇调查失业率 5.5%左右，城镇登记失业率 4.5%以内	增加就业
C	居民消费价格涨幅 3%左右	保持国际收支平衡
D	进出口稳中提质	促进经济增长

A. A

B. B

C. C

D. D

25. 小吕的爸爸在一家国有企业工作，每月有工资，年终也有奖金。小吕的妈妈是一家股份制企业的管理人员，除工资外，持有的公司股票也有分红。家庭投资理财由妈妈负责，银行存款和国债都有收益。家里有一间闲置房屋用于出租，每年的租金也很高。小吕一家人的收入的途径有（ ）

①劳动性收入 ②经营性收入

③财产性收入 ④转移性收入

A. ①②

B. ①③

C. ②③

D. ③④

26.党的十八大以来，习近平总书记多次围绕劳动的价值、弘扬劳动精神进行深刻阐述，“任何一份职业都很光荣”、“劳动是财富的源泉，也是幸福的源泉”、“劳动光荣、创造伟大”、“广大劳动群众要敢想敢干、敢于追梦”。习近平的这些论述启示劳动者（ ）

- ①要树立职业平等观，劳动没有高低贵贱之分
- ②要树立自主择业观。根据自己的兴趣、爱好选择职业
- ③要树立竞争就业观，敢于追梦，提高自身素质
- ④要坚持权利和义务的统一，投身脑力劳动，淘汰体力劳动

A. ①②

B. ②④

C. ①③

D. ③④

27.收入分配是民生之源，是改善民生、实现发展成果由人民共享的最重要、最直接的方式。为此，必须完善收入分配制度，理顺国家、企业和个人三者的收入分配关系。下列选项中，属于再分配方面调节收入分配的手段有（ ）

- ①个人所得税
- ②社会保障
- ③转移支付
- ④最低工资标准

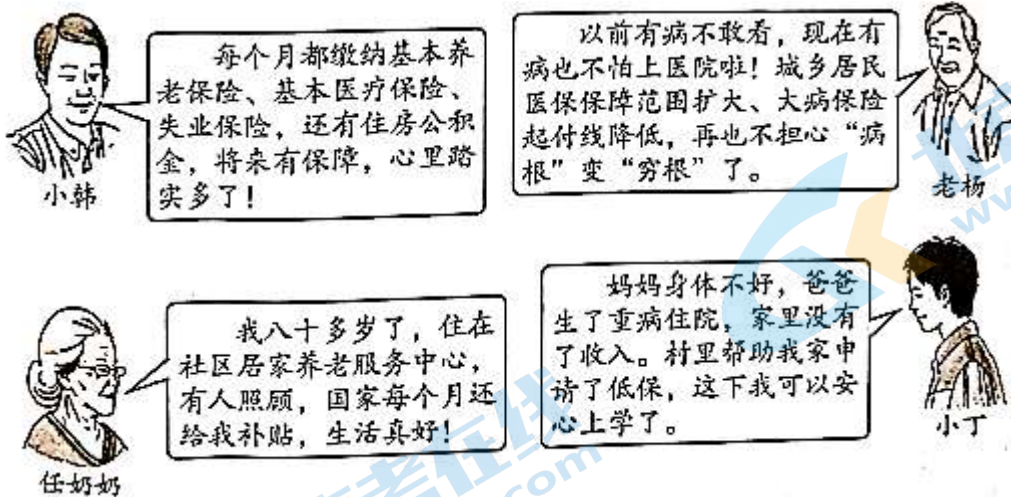
A. ②③④

B. ①③④

C. ①②③

D. ①②④

28.下图中老杨和任奶奶的社会保障形式是（ ）



A. 社会保险、社会救济

B. 社会福利、社会优抚

C. 社会救济、社会福利

D. 社会保险、社会福利

29.第二次世界大战后，一些欧洲国家进入经济高速增长阶段，社会福利水平不断提高。公民享有免费的医疗、悠长的假期、长期的失业救济……这被称为无处不在的社会保障。“与其去做1欧元1小时的体力活，不如舒舒服服

服躺在家里拿救济金”成为一些人的心态写照。席卷全球的金融危机爆发以来，这些国家的高福利政策给财政带来了巨大的压力。材料对我国完善社会保障体系的启示有（ ）

- A. 完善社会保障体系要坚持全覆盖，确保公平
- B. 完善社会保障体系要量力而行，与经济发展相适应
- C. 完善社会保障体系要坚持权利与责任相统一
- D. 完善社会保障体系要提高保障水平，满足美好生活需要

30. 中华文化源远流长，博大精深，其中一些论述蕴含着丰富的经济思想，原始、朴素的观念并未因时代的巨大变迁而过时，仍然闪烁着睿智的思想光芒。下列论述，属于强调市场配置资源的是（ ）

- A. 故物贱之征贵，贵之征贱，各劝其业，乐其事，若水之趋下，日夜无休时，不召而自来，不求而民出之。——《史记·货殖列传》
- B. 故人不独亲其亲，不独子其子，使老有所终，壮有所用，幼有所长，矜（guān）寡孤独废疾者皆有所养。——《礼记·礼运》
- C. 敢私铸铁器煮盐者，钛左趾，没人其器物。郡不出铁者，置小铁官，便属在所县。——《史记·平准书》
- D. 盖君子之为政，立善法于天下，则天下治；立善法于一国，则一国治。——《周公论》

第二部分非选择题（共 40 分）

31. 2019 年 9 月 25 日，北京大兴国际机场正式投入运营。改革开放以来我国科技创新、重大工程喜报频传，“慧眼”卫星遨游太空，C929 大型客机飞上蓝天，量子计算机研制成功，海水稻进行测产，首艘国产航母下水，港珠澳大桥主体工程全线贯通，复兴号奔驰在祖国广袤的大地上……。一个个“中国奇迹”令世界瞩目，彰显中国精神、中国力量。伟大事业取得成功的原因可以用三个关键词概括：

【梦想】

梦想是激发活力的源泉，中华民族是勇于追梦的民族。在实现民族复兴的征途上，每一个人都心怀梦想，一步一个脚印，一棒接着一棒，在奋力奔跑和持续奋斗中成就梦想

【创新】

伟大事业都基于创新。创新是一个民族进步的灵魂，是一个国家兴旺发达的不竭动力，也是中华民族最深沉的民族禀赋。在激烈的国际竞争中，唯创新者进，唯创新者强，唯创新者胜。

【奋斗】

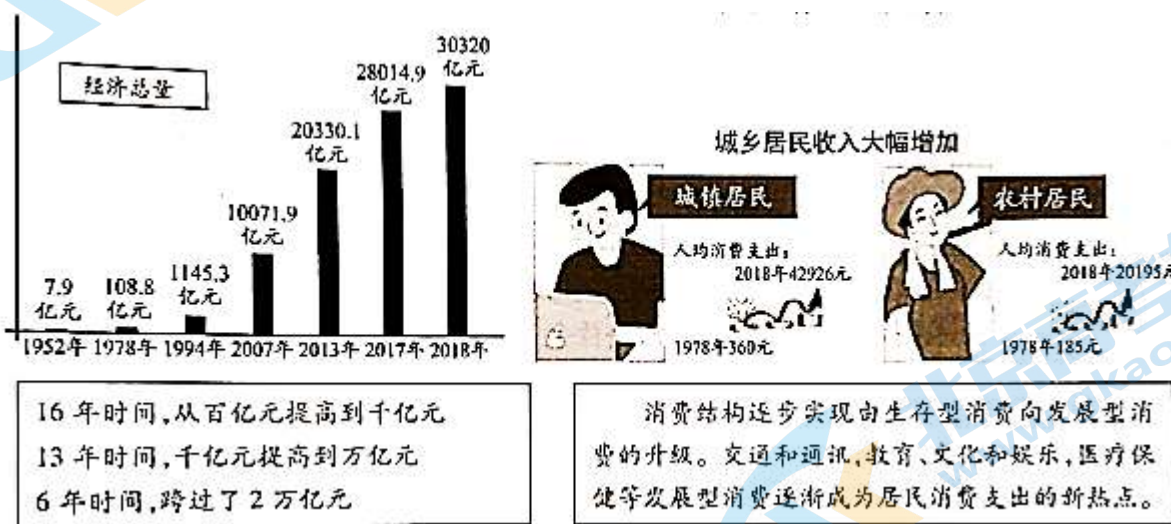
伟大事业都成于奋斗。中国的发展成就是中国人民用自己的双手缔造的，是一代又一代中国人民顽强拼搏、艰苦奋斗创造的。广大青年应该在奋斗中释放青春激情、追逐青春理想，以青春之我、奋斗之我，为民族复兴铺路架桥，为祖国建设添砖加瓦。



任选一个关键词，运用《中国特色社会主义》相关知识写一篇短评，字数要求：150 字左右。

32. 中华人民共和国成立 70 年来，北京市委市政府团结带领全市人民，在京华大地上谱写了一部自强不息，与时俱进的壮丽史诗，绘就了一幅气壮山河，万象更新的北京画卷。

材料一：国民经济快速增长，人民生活水平明显提升



(1) 假如你是北京市长，结合北京的发展成就发表讲话，谈谈对“中国道路”的认识

材料二：北京研发投入强度常年稳居全国首位，2018 年为 6.17%，超过创新型国家和地区 2.5% 的水平。在重要创新领域，比如人工智能产业，全国 60% 人工智能人才在北京。北京全力支持雄安新区规划建设，协同发展辐射带动效应逐步显现，京津冀地区正在成为引领国家高质量发展的重要动力源。

北京作为全国唯一的服务业扩大开放综合试点城市，不断推出开放创新举措。吸引一批知名外资金融及服务机构落户北京。

蓝天白云、绿水青山是民生所在、民心所向，绿色成为城市发展的底色，森林覆盖率由新中国成立之初的 1.3% 提高到如今的 43.5%，北京日益成为水清岸绿、森林环绕的生态宜居城市。

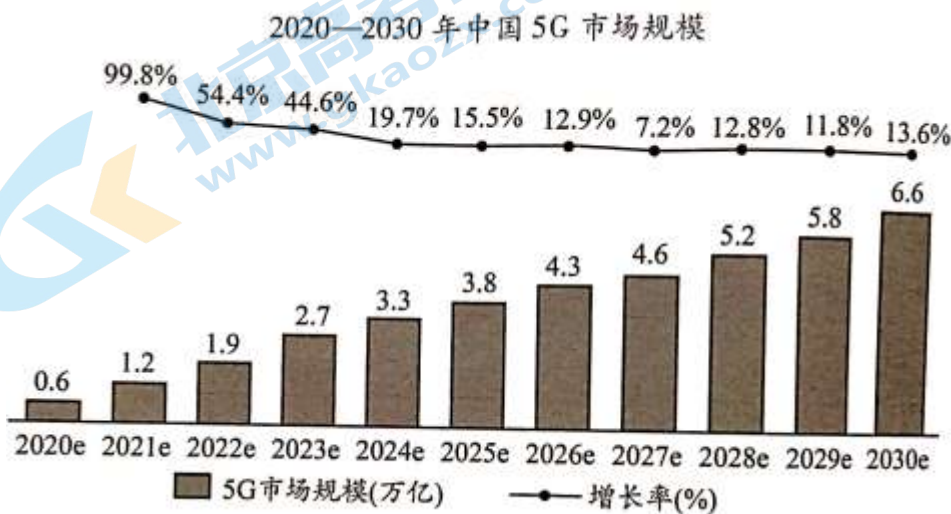
新时代赋予新使命，新征程呼唤新作为，未来的北京更会越来越美好。

(2) 结合材料，说明北京是如何落实新发展理念的。

33. 高一年级某班以“走进社会、感悟知识、提升能力”为主题，进行市场探究活动。通过市场调研，他们获得如下信息：

信息一：5G产业链由上游原材料、中国网络建设、下游终端产品应用场景构成。其中，上游材料包括芯片、光器件、射频器材、光纤电缆；中游包括传输设备商、网络优化站、基站天线以及其他配套设备供应商；下游包括物联网、工业互联网及智慧城市等应用场景及场景相关产品或服务提供商。2019年6月，工业和信息化部向中国移动、中国联通、中国电信三大运营商及中国广电发放了5G商用牌照，中国正式进入5G商用元年。

信息二：



注：市场规划，及市场容量，在一定时间内，一种产品或服务在某个范围内的市场销售额。

(1) 假如你是一名高科技公司的经营者，是否愿意现在投资5G相关产业？表明你的态度，并运用所学知识说明理由。

信息三：H公司是一家在5G领域具有领先地位的民营公司。H公司的成功得益于“专注、创新、为客户创造价值”的经营理念。专注于自己的特长-电信设备制造，不为外部多元化的风潮所动。增加研发投入，走自主创新之路，该公司在5G上拥有61项自主研发专利，占全球5G专利技术的23%。以客户需求为导向，提供超出客户需要标准的产品和方案，为客户降低成本，让客户选择自己，通过促使客户的成功硬的自身的发展。该公司形成的“吃苦耐劳、敬业、包容和谐”的企业精神，为企业腾飞插上了翅膀。

(2) 运用所学知识、概括H公司取得成功的措施。

34. 以下是高一3班同学的学习任务单，请你任选一个学习任务，回答问题。

高一3班政治学习任务单

<p>学习任务一： 垃圾分类我先行</p>	<p>“垃圾围城”已成为困扰我国经济社会健康发展的大问题。北京市现日产垃圾 13000 吨，全年生产 495 万吨。上海每天产生 1.5 万吨生活垃圾，历年堆存的垃圾量已达 70 亿吨。修改后《北京市生活垃圾管理条例》于 2019 年 5 月 1 日正式实施。修改后的条例首次明确，单位和个人是生活垃圾分类投放的责任主体。</p> <p>(1) 按照北京的“四分法”，将下列垃圾正确投放到相应的垃圾桶内（填写垃圾桶的字母代号）</p> <div data-bbox="411 495 1276 786" data-label="Image"> </div> <p>果壳瓜皮____；废纸、旧塑料____；废电池_____。</p> <p>(2) 请你运用所学《经济与社会》知识，就促进垃圾分类向全校同学写一份倡议书，字数要求：100 字左右。</p>
<p>学习任务二： 学习“工匠精神” 从我做起</p>	<p>西安飞机工业有限公司李世峰，凭着一把得心应手的榔头和对技术的执着，成为我国飞机制造领域知名的板金工大师。榔头在他的手里是那样的听话和灵活，在加工零件时想敲哪儿就敲哪儿，想敲成什么样就敲成什么样。当然，这样的高超技术不是天生的，是他用数十年如一日的坚持、磨炼，敲榔头敲出来的。宝剑锋从磨砺出，正是经过一次又一次难活、苦活的磨炼，李世峰的板金技术才日益精湛。零件一次交验率多年来一直是 100%，人们称之为出神入化的榔头大师。平凡岗位书写着一线劳动者的不平凡。</p> <p>(1) 请你概括李世峰身上体现的“工匠精神”。</p> <p>(2) 综合运用所学知识围绕“践行工匠精神”主题写一篇短评。</p>

2020 北京平谷高一（上）期末政治

参考答案

1. 【答案】B

【解析】

【详解】ACD：这三项均不能决定生产关系，排除 A、C、D。

B：生产力决定生产关系，一种生产关系的萌芽和发展，是由生产力发展水平来决定的，B 正确。

故本题选 B。

【点睛】人类社会发展的总趋势是前进、上升的，由低级到高级的发展过程。生产力决定生产关系，生产关系对生产力有反作用，生产关系一定要适应生产力状况，生产力与生产关系的矛盾运动是社会发展的根本动力。生产关系是否适应生产力发展是衡量社会进步的标准。

2. 【答案】A

【解析】

【详解】A：原始社会末期，原来以氏族为单位的共同劳动，逐渐被以家庭为单位的个体劳动所代替，生产资料相应地由氏族公有转归个体家庭私有，这是社会生产力发展的必然结果，A 正确。

B：生产力水平的低下是私有观念的存在和私有制产生的根本原因，B 错误。

C：私有观念并不是人所固有的，而是生产力水平低下造成的，该选项表述错误，排除 C。

D：私有制代替原始的公有制，是历史的进步，D 错误。

故本题选 A。

【点睛】原始社会的解体：

原始社会末期，生产工具的改进，大大推动了生产力的发展。随着生产力的发展，个体劳动逐渐盛行起来。原来以氏族为单位的共同劳动，被以家庭为单位的个体劳动代替，生产资料相应地由氏族公有转归家庭私有。最早归家庭私有的主要是生产工具和牲畜，后来土地也变成私有财产，这标志着私有制的确立。贫富分化的加剧，使氏族成员的地位越来越不平等，漫长的原始社会解体了。

3. 【答案】A

【解析】

【详解】①：奴隶社会代替原始社会后，建立了世界上最早的国家，使人类摆脱蒙昧野蛮的状态，迈入了文明时代的门槛，①正确。

②：奴隶主为了维护本阶级的利益，建立了军队、警察、监狱等暴力机关。人类历史上最早的奴隶制国家。“设防的城市”体现了国家是阶级矛盾不可调和的产物，②正确。

③：“高峻的墙壁”不体现原始公有制向私有制的过渡，③正确。

④：“君主专制、等级森严”是封建国家的显著特征，而题目中没有阐述，排除④。

故本题选 B。

4. 【答案】D

【解析】

【详解】①②③：人类社会由原始社会到奴隶社会，由奴隶社会到封建社会，由封建社会到资本主义社会，由资本主义社会到社会主义社会的运动，这是社会基本矛盾运动的结果，是社会由低级向高级发展的过程，体现人类社会发展的—般进程，①②③正确。

④：“都是通过和平方式实现”的表述与事实不符，排除④。

故本题选 D。

【点睛】人类社会的发展经历了原始社会、奴隶社会、封建社会、资本主义社会、社会主义社会，将来必然发展到共产主义社会。这一发展过程都是受人类社会发展的客观规律所支配的。生产力与生产关系、经济基础与上层建筑的矛盾运动是人类社会的基本矛盾运动，

5. 【答案】B

【解析】

【详解】ACD：这三项是原因，但不是根本原因，排除 A、C、D。

B：生产关系适应生产力的发展是人类社会的基本规律，“新和谐公社”失败的根本原因是生产关系不适合生产力发展要求，B 错误。

故本题选 B。

【点睛】空想社会主义之所以是空想，就在于空想社会主义者仅从理性、正义等原则出发，揭露资本主义的弊端和设计未来社会的美好蓝图。他们未看到资本主义制度的本质，主张阶级调和，反对阶级斗争与社会革命，因而也就看不到人民群众特别是广大无产阶级群众的力量。没有找到消灭资本主义社会和建立新社会的强大力量，也没有找到变革社会的力量和正确途径。

1848 年 2 月，《共产党宣言》的发表，标志着科学社会主义的诞生。回答下列小题。

【答案】6. A 7. C

【解析】

【分析】

本题以 1848 年 2 月,《共产党宣言》的发表,标志着科学社会主义的诞生为背景材料,考查考生对中国特色社会主义的相关知识的理解与运用能力。

【6 题详解】

①②④:《共产党宣言》的发表,标志着科学社会主义的诞生,是第一次全面阐述科学社会主义原理的伟大著作,阐述了未来共产主义的理想目标,激励着人们不断奋斗,深刻阐述了马克思主义政党的先进品格,①②④正确。

③:该选项表述过于绝对,排除③。

故本题选 A。

【7 题详解】

①③④:《共产党宣言》分析了资本主义生产方式的内在矛盾与人类社会的发展规律,指出资本主义基本矛盾是资本主义社会一切矛盾和冲突的总根源,生产社会程度越高,资本主义社会基本矛盾的尖锐化就越不可避免,无产阶级作为独立的政治力量登上历史舞台,坚持科学理论的指导,科学论证了资本主义必然灭亡和社会主义必然胜利的历史必然性,也正是基于以上的原因,宣言指出,资产阶级的灭亡和无产阶级的胜利同样是不可避免的。①②③正确。

②:无产阶级一开始产生的时候力量是弱小的,“总是强大的”的表述错误,排除②。

故本题选 C。

【点睛】《共产党宣言》发表的意义:

(1)《共产党宣言》发表标志着科学社会主义的诞生。《共产党宣言》分析了资本主义生产方式的内在矛盾与人类社会的发展规律,科学论证了资本主义必然灭亡和社会主义必然胜利的历史必然性。宣言指出,资产阶级的灭亡和无产阶级的胜利同样是不可避免的。

(2)《共产党宣言》总结了工人运动的经验和教训,第一次系统论述了无产阶级政党的性质、特点、任务和策略原则,阐明了建立无产阶级政党的必要性。无产阶级只有在共产党的领导下,才能有组织地进行斗争,团结绝大多数人,推翻资产阶级的统治,建立无产阶级政权,为建立共产主义新社会创造必要条件。

(3)《共产党宣言》阐述了未来共产主义社会的根本特征。宣言指出的理想目标所蕴含的强大动力激励着人们不断为共产主义而奋斗。

8.【答案】A

【解析】

【详解】①④：唯物史观和剩余价值学说揭示了人类社会发展的规律，揭示了资本主义运行的特殊规律，为科学社会主义的创立奠定了理论基石，使社会主义实现了由空想到科学的伟大飞跃，①④正确。

②③：这两项表述均与题意不符，②③排除。

故本题选 A。

【点睛】科学社会主义的两大理论基石：

①唯物史观：马克思、恩格斯通过研究社会历史，批判地吸收了德国古典哲学的合理成分，彻底摆脱唯心主义思想的影响，创立了唯物史观。唯物史观揭示了人类社会发展的规律，揭示了人民群众的历史主体作用，揭示了阶级斗争在阶级社会发展中的巨大作用，把人们对美好社会的追求建立在科学认识社会发展客观规律的基础上。

②剩余价值学说：马克思、恩格斯通过剖析资本主义社会，批判继承了英国古典政治经济学的思想成果，创立了剩余价值学说。剩余价值学说从经济学角度揭示了剩余价值的来源，揭示了资本家剥削工人、占有工人剩余劳动的秘密，揭示了无产阶级与资产阶级利益的根本对立，找到了变革资本主义社会的坚定力量，为无产阶级的斗争指明了方向。

9. **【答案】** D

【解析】

【详解】①：“实现了”的表述与事实不符，我国还没有完全实现国家治理体系和治理能力现代化，①错误。

②③④：1978年以来，中国改革全面推进，对外开放向纵深发展，强力推动中国发展并取得辉煌成就，经济社会发生历史性变化，中国人民获得感显著增强，使中国人民迎来了从温饱不足到小康富裕的伟大飞跃，使中国人民在富起来、强起来的征程上迈出决定性步伐，为世界和平与发展贡献了中国力量，②③④正确。

故本题选 D。

10. **【答案】** A

【解析】

【详解】A：邓小平指出，我们现在所干的事业是一项全新的事业，我们只能在干中学，在自己的实践中摸索。这表明改革开放以来党的全部理论和实践的主题是建设中国特色社会主义，A 正确。

BCD：这三项均与题意不符，排除 B、C、D。

故本题选 A。

【点睛】改革开放以来党的全部理论和实践的主题：

1982年，在党的十二大开幕式上，邓小平明确提出了“走自己的道路，建设中国特色社会主义”这一鲜明主题。从此以后，中国共产党所有的理论创新和实践都是紧紧围绕这个主题展开的。改革开放以来，中国共产党坚持从中国实际出发，在实践创新基础上不断推动理论创新，成功开创并发展了中国特色社会主义。

11. 【答案】A

【解析】

【详解】A：“当家作主站起来”，对应的历史事件是中华人民共和国的成立；“我们讲着春天的故事，改革开放富起来”对应的历史事件是十一届三中全会后我国进行改革开放，实行家庭联产承包责任制，广大人民富裕起来；“高举旗帜开创未来”对应的是我国经济体制改革后，从计划经济体制向社会主义市场经济体制转变的新阶段，A正确。

BCD：这三项均对应错误，排除B、C、D。

故本题选A。

12. 【答案】C

【解析】

【详解】A：科学发展观是马克思主义关于发展的世界观和方法论的集中体现，对新形势下实现什么样的发展、怎样发展等重大问题作出了新的科学回答，不符合题意，排除A。

B：邓小平理论回答的是“什么是社会主义，怎样建设社会主义”的问题，排除B。

C：党的十八大以来，以习近平同志为主要代表的中国共产党人，顺应时代发展，从理论和实践结合上系统回答了新时代坚持和发展什么样的中国特色社会主义、怎样坚持和发展中国特色社会主义这个重大时代课题，创立了习近平新时代中国特色社会主义思想，C正确。

D：党在社会主义初级阶段的基本路线是在党的第十三次全国人民代表大会上提出来的，与题意不符，排除D。

故本题选C。

13. 【答案】C

【解析】

【详解】①：根据图示来看，小华早上、中午吃，上午学习以及晚上上网用的都属于物质资料的范畴，说明了人类的生存和发展离不开物质资料的生产，①正确。

②：“全部由国有经济提供”的表述错误，还有个体、私营以及外资经济等提供的，排除②。

③：当前我国以公有制为主体，多种所有制经济共同发展，③正确。

④：除了公有制经济还有个体、私营以及外资经济等非公有制经济，④排除。

故本题选 C。

14. 【答案】D

【解析】

【详解】A：公有资产在社会总资产中占优势。这是就全国而言，有的地方、有的产业可以有所差别，A 错误。

B：公有资产在社会总资产中占优势，B 错误。

C：公有制是实现共同富裕的前提和基础，C 错误。

D：在关系国民经济命脉的重要行业和关键领域，国有经济必须占支配地位，D 正确。

故本题选 D。

15. 【答案】D

【解析】

【详解】①：该选项表述与题意不符，排除①。

②③：题目中，我国民营经济贡献了 50% 以上的税收，60% 以上的 GDP，70% 以上的技术创新，80% 以上的城镇劳动就业，90% 以上的企业力量。材料告诉我们民营经济是促进生产力发展、科技创新的重要力量，要毫不动摇的鼓励、支持、引导非公有制经济发展，②③正确。

④：该选项表述过于夸大了民营经济的作用，排除④。

故本题选 D。

16. 【答案】A

【解析】

【详解】①②：题目中，新时代我国社会主要矛盾已经转化为人民日益增长的美好生活需要和不充分不平衡的发展之间的矛盾，要使人们有更美好生活需要，就需要破解“不充分不平衡的发展”，故大力发展均衡教育，加快推进脱贫攻坚都有利于满足人民美好生活需要，①②对应正确，入选。

③：“商品房建设优先”不利于发展的平衡，应该加大保障性住房和廉租房建设，排除③。

④：要推动基本公共服务均等化，“重点医院建设优先”不利于均衡发展，排除④。

故本题选 A。

17. 【答案】B

【解析】

【详解】①③④：我国提出的“共建人类命运共同体”的主张、推动新一轮高水平对外开放，共同构建开放型世界经济以及我国推动共同建设清洁美丽的世界均是我国参与全球治理、贡献的中国智慧，①③④正确。

②：中央环保督察组实施督察“回头看”，推动解决群众身边的生态环境问题，这不属于参与全球治理、贡献中国智慧，②排除。

故本题选 B。

18. 【答案】B

【解析】

【详解】ACD：这三项均与题意不符，排除 A、C、D。

B：市场是通过供求、价格、竞争三个要素配置资源的。故要通过市场的方式进行门票分配，则可以通过“价高者得”的方式，即通过拍卖的方式进行，B 正确。

故本题选 B。

19. 【答案】D

【解析】

【详解】A：制定《企业破产法》与市场准入无关，A 排除。

B：制定《企业破产法》与市场监督无关，B 排除。

C：制定《企业破产法》与建立健全社会征信体系无关，排除 C。

D：实行企业破产制度，有利于强化企业的风险意识，促使企业在破产压力下改善经营管理，提高企业竞争力；有利于社会资源的合理配置和产业结构的合理调整，因此，制定《企业破产法》，有利于建立优胜劣汰的市场退出机制。D 正确。

故本题选 D。

20. 【答案】C

【解析】

【详解】路灯是公共产品，在消费上具有非竞争性、非排他性的特点，③符合题意；公共物品具有非营利性的特点，不能靠市场供给，村民张三的结果说明了这一点，④符合题意；在社会主义市场经济中，市场调节起决定性作用，①说法错误；市场是“看不见的手”，②说法错误。答案选 C。

21. 【答案】A

【解析】

【详解】①②③：市场是社会分工和商品生产的产物，哪里有社会分工和商品交换，哪里就有市场，市场包括商品服务市场和生产要素市场，由交易主体、交易对象、交易价格等要素组成，是资源配置的基本手段之一，①②③正确。

④：该选项表述与事实不符，排除④。

故本题选 A。

22. 【答案】A

【解析】

【详解】A：题目中，党的十八大以来，我国脱贫攻坚战取得了决定性进展，我国农村贫困人口降至 1660 万人，贫困发生率由 2012 年的 10.2% 降至 1.7%，这表明了促进全体人民实现共同富裕是社会主义市场经济体制的根本目标，A 正确。

BCD：这三项均表述正确，但与题意不符，排除 B、C、D。

故本题选 A。

23. 【答案】A

【解析】

【详解】①②③：政府进行经济调节、市场监管、社会管理、公共服务均属于经济职能，故制定国民经济和社会发展战略和规划，实施宏观经济政策，保持宏观经济稳定，实施产业政策，促进产业结构优化升级均属于我国政府的经济职能，①②③正确。

④：优化公共服务，促进共同富裕属于政府的社会建设职能，④排除。

故本题选 A。

24. 【答案】B

【解析】

【详解】A：2019 年经济社会发展与安排实现国内生产总值增长 6%-6.5%，体现了促进经济增长的宏观调控目标，A 错误。

B：2019 年安排实现城镇新增就业 1100 万人以上，城镇调查失业率 5.5% 左右，城镇登记失业率 4.5% 以内，这体现了增加就业的宏观调控目标，B 正确。

C: 2019 年安排实现居民消费价格涨幅 3%左右, 这体现了稳定物价的宏观调控目标, C 错误。

D: 实现进出口稳中提质, 体现了保持国际收支平衡的宏观调控目标, D 错误。

故本题选 B。

25. 【答案】B

【解析】

【详解】①: 小吕的爸爸的工资、奖金以及他的妈妈的工资收入都属于劳动性收入, ①正确。

②: 经营性收入是指通过经常性的生产经营活动而取得的收益, 题目中没有涉及到经营性收入, 排除②。

③: 财产性收入, 也称资产性收入, 指通过资本参与社会生产和生活活动所产生的收入。即家庭拥有的动产和不动产所获得的收入。包括出让财产使用权所获得的利息、租金、专利收入以及财产营运所获得的红利收入、财产增值收益等, 故小吕家的银行存款和国债收入以及闲置房屋出租获得的收益都是财产性收入, ③正确。

④: 转移性收入就是指国家、单位、社会团体对居民家庭的各种转移支付和居民家庭间的收入转移。包括政府对个人收入转移的离退休金、失业救济金、赔偿等; 单位对个人收入转移的辞退金、保险索赔、住房公积金、家庭间的赠送和赡养等, 题目中没有涉及到转移性收入, 排除④。

故本题选 B。

26. 【答案】C

【解析】

【详解】①: “任何一份职业都很光荣”启示劳动者要树立职业平等观, 劳动没有高低贵贱之分, ①正确。

②: 该选项表述与题意不符, 题目中没有涉及到自主择业观, 排除②。

③: “劳动光荣、创造伟大”、“广大劳动群众要敢想敢干、敢于追梦”启示劳动者应该树立竞争就业观, 敢于追梦, 提高自身素质, ③正确。

④: 在实际的劳动过程中脑力活动和体力活动是统一不可分的, “投身脑力劳动, 淘汰体力劳动”的表述错误, 排除④。

故本题选 C。

【点睛】树立正确的择业就业观:

①树立自主择业观——兴趣、特长、条件

②树立竞争就业观——提高技能和素质

③树立职业平等观——行行出状元

④树立多种方式就业观——灵活选择就业方式，通过各种途径实现就业

27. 【答案】C

【解析】

【详解】①②③：再分配是指在初次分配的基础上，政府通过财政、税收等措施，调节各收入主体之间收入分配的过程，故个人所得税、社会保障以及转移支付均属于再分配方面调节收入分配的手段，①②③正确。

④：最低工资标准的调整属于初次分配，④排除。

故本题选 C。

28. 【答案】A

【解析】

【详解】A：材料中，老杨说现在城乡居民医保保障范围大，大病保险起付线降低，故可以看出老杨的社会保障形式是社会保险；任奶奶住在社区居民养老服务中心，每个月有国家给的生活补贴，故可以看出任奶奶的社会保障形式是社会救济。A 正确。

BCD：这三项均错误，排除 B、C、D。

故本题选 A。

29. 【答案】B

【解析】

【详解】A：该选项表述与题意不符，排除 A。

B：“与其去做 1 欧元 1 小时的体力活，不如舒舒服服躺在家里拿救济金”成为一些人的心态写照。席卷全球的金融危机爆发以来，这些国家的高福利政策给财政带来了巨大的压力，这启示我们完善社会保障体系既要尽力而为，又要量力而行，要坚持社会保障水平与经济社会发展相适应，B 正确。

C：要坚持权利与义务相统一，C 错误。

D：社会保障水平要保障基本生活，有利于可持续发展，D 表述不当。

故本题选 B。

30. 【答案】A

【解析】

【详解】A：该选项的意思指对于商业发展问题，最好是不管不问，无为而治；其次是利益引导；再次是教育规劝；然后是政府出面直接管理干预；最不济的是政府直接与他争利，体现了强调市场配置资源的重要性，A正确。

B：该选项的意思指人们不单奉养自己的父母，不单抚育自己的子女，要使老年人能终其天年，中年人能为社会效力，让年幼的孩子有可以健康成长的地方，让老而无妻的人、老而无夫的人、幼而无父的人、老而无子的人、残疾人都能得到社会的供养，不体现市场配置资源，排除B。

C：该选项的意思指私贩盐铁者要处以酷刑，并且要没收其制造的工具。在某些不生产铁的郡设置小铁官，隶属于其县，不体现市场配置资源，排除C。

D：该选项的意思指，在天下设立好法制，天下就会太平；在一国制定好法制，一国就会太平，不体现市场配置资源，排除D。

故本题选A。

31. 【答案】选择梦想：

实现中华民族伟大复兴的中国梦，就是实现国家富强、民族振兴、人民幸福。把小我融入大我，敢于有梦、敢于追梦、敢于圆梦、就会汇聚起实现中国梦的强大力量。正是基于我们的中国梦，每一个中国人都在脚踏实地，奋力拼搏，一步一个脚印，一棒接着一棒，在奋力奔跑和持续奋斗中成就梦想。

选择创新：

只有坚持和发展中国特色社会主义才能实现中华民族伟大复兴。当前，中国特色社会主义进入新时代，这个新时代是承前启后，继往开来，进而全面建设社会主义现代化强国的时代。进入新时代，我们要敢于打破落后思维的限制，勇于创新，创新更新了人们的生产工具，促进了生产技术的进步，提高了劳动者的素质，开辟了更广阔的劳动对象，推动了社会生产力的发展。

选择奋斗：

中国梦归根到底是人民的梦，必须紧紧依靠人民来实现，必须不断为人民造福。人民是中国梦的主体，是中国梦的创造者和享有者。中国梦的深厚源泉在于人民，根本归宿也在于人民，只有同人民对美好生活的向往结合起来才能取得成功。我们要以社会主义建设者和接班人的使命担当，为全面建成小康社会、全面建设社会主义现代化强国而努力奋斗，让中华民族伟大复兴在我们的奋斗中梦想成真。

【解析】

【分析】

本题以改革开放以来我国科技创新、重大工程喜报频传，一个个“中国奇迹”令世界瞩目为背景材料，考查考生对中国特色社会主义的相关知识的理解与运用能力。

【详解】本题要求考生任选一个关键词，运用《中国特色社会主义》相关知识写一篇短评。考生在实际作答时要注意审题。如果选择梦想，则主要可以从实现中华民族伟大复兴的中国梦，就是实现国家富强、民族振兴、人民幸福的角度，分析说明正是基于我们的中国梦，每一个中国人都在脚踏实地，奋力拼搏，一步一个脚印，一棒接着一棒，在奋力奔跑和持续奋斗中成就梦想；如果选择了创新，则主要可以从创新更新了人们的生产工具，促进了生产技术的进步，提高了劳动者的素质，开辟了更广阔的劳动对象，推动了社会生产力的发展的角度进行分析即可；如果选择了奋斗，则主要可以从我们要以社会主义建设者和接班人的使命担当，为全面建成小康社会、全面建设社会主义现代化强国而努力奋斗，让中华民族伟大复兴在我们的奋斗中梦想成真的角度进行分析即可。

【点睛】非选择题的审题要求：

(1) 审设问：一是明确题目考查的知识范围和考查意图，正确联想相关知识，形成综合性的信息认识；二是明确设问的指向性和规定性，分清题干要求答题的类别，即回答“是什么”、或“为什么”、或“怎么样”、或“怎样体现”中哪一类。

(2) 审主体：明确主体有几个，不同主体的言论和行为各是什么。这些应从解读设问和材料中获取。

(3) 审材料：获取材料中有效信息，抓住关键词、关键句子。这样做，一是为了正确联想相关知识，二是进一步明确答题的主体，不同主体的言论和行为各是什么；三是关键的句子要作为“材料语言”写入答案要点中。审材料实质上就是为了进一步证实“审设问和审主体”的正确与否。

32. **【答案】** (1) 奋力开拓中国特色社会主义更为广阔的发展前景，就必须继续解放思想，坚持改革开放，推动科学发展，促进社会和谐，更加自觉地走科学发展道路；必须把社会主义初级阶段基本国情与我国发展的阶段性特征有机统一于发展中国特色社会主义新的伟大实践。

(2) 协调发展注重的是解决发展不平衡问题。北京全力支持雄安新区规划建设，协同发展辐射带动效应逐步显现，在发展的过程中注意调整关系，注重发展的整体效能；开放发展注重的是解决发展内外联动问题。北京市不断推出开放创新举措。吸引一批知名外资金融及服务机构落户北京，用好国际国内两个市场、两种资源，提高队伍开放水平；绿色发展注重的是解决人与自然和谐问题。北京市不断提升森林覆盖率，日益成为水清岸绿、森林环绕的生态宜居城市。

【解析】

【分析】

本题以北京市委市政府团结带领全市人民，在京华大地上谱写了一部自强不息，与时俱进的壮丽史诗为背景材料，考查考生对所学相关知识的理解与运用能力。

【详解】 (1) 解答本题要求考生对图中展示的相关数据进行充分解读，根据数据的表述，结合所学的相关知识进行分析即可。图中展示的是北京市国民经济快速增长，人民生活水平明显提升的相关数据，故主要可以从坚持改革开放，推动科学发展，促进社会和谐，更加自觉地走科学发展道路、把社会主义初级阶段基本国情与我国发展的阶段性特征有机统一于发展中国特色社会主义新的伟大实践的角度进行分析即可。

(2) 材料中,北京全力支持雄安新区规划建设,协同发展辐射带动效应逐步显现,在发展的过程中注意调整关系,注重发展的整体效能,故可以从协调发展理念的角度进行分析;材料中,北京市不断推出开放创新举措。吸引一批知名外资金融及服务机构落户北京,用好国际国内两个市场、两种资源,提高队伍开放水平,故可以从开放发展理念的角度进行分析;材料中,绿色成为城市发展的底色,森林覆盖率由新中国成立之初的1.3%提高到如今的43.5%,北京日益成为水清岸绿、森林环绕的生态宜居城市,故可以从绿色发展理念的角度进行分析。

【点睛】新发展理念,深刻揭示了实现更高质量、更有效率、更加公平、更可持续发展的必由之路,是关系我国发展全局的一场深刻变革。新发展理念是针对我国经济发展进入新常态、世界经济复苏低迷形势提出的治本之策。新发展理念是针对当前我国发展面临的突出问题和挑战提出来的战略指引。新发展理念集中反映了我们党对经济社会发展规律认识的深化,是我国发展理论的又一次重大创新。

33. **【答案】** (1) 愿意投资 5G 相关产业。依据:根据预测数据来看,从 2020 年到 2030 年,5G 商用规模不断扩大,5G 的发展可以推动相关产品丰富迭代,提高企业的创新能力;5G 的发展有利于推动传统产业数字化、网络化、智能化发展,有利于促进消费升级,提高企业产品的质量和生产效益。

(2) ①制定正确 经营战略,这是企业经营成功的首要因素。②提高自主创新能力,这是企业经营成功的关键。③诚信经营,树立良好的信誉和企业形象,这是企业经营成功的重要因素。

【解析】

【分析】

本题以我国 2019 年我国工业和信息化部向中国移动、中国联通、中国电信三大运营商及中国广电发放了 5G 商用牌照,中国正式进入 5G 商用元年为背景材料,考查考生对所学相关知识的理解与运用能力。

【详解】 (1) 本题要求考生从高科技公司的经营者的角度,分析说明是否愿意投资 5G 相关产业,并说明理由。根据材料的表述,5G 产业链由上游原材料、中国网络建设、下游终端产品应用场景构成,且预测 2020 年到 2030 年我国 5G 商用规模不断扩大,故可以总结出,投资 5G 相关产业是有利的,然后分析说明其理由即可。

(2) 解答本题首先要求考生对所给的材料要进行充分解读,从材料的表述中提炼出关键性的信息,然后结合所学的相关知识进行分析作答即可。材料中,H 公司的成功得益于“专注、创新、为客户创造价值”的经营理念,故可以从制定正确的经营战略的角度进行分析;材料中,增加研发投入,走自主创新之路,故可以从提高自主创新能力的角度进行分析;材料中,该公司形成的“吃苦耐劳、敬业、包容和谐”的企业精神,为企业腾飞插上了翅膀,故可以从诚信经营,树立良好的信誉和企业形象的角度进行分析。

【点睛】 关于如何促进企业成功经营与发展,除教材上提供的三个方面外,还可以从以下几个方面考虑。

(1) 从企业兼并、破产的角度看:企业可以根据实际情况进行兼并、联合或强强联合。

(2) 从价值规律角度看:企业要成功经营,必须遵循价值规律,提高劳动生产率,降低个别劳动时间。

(3)从社会责任角度看：企业必须承担相应的社会责任。企业应承担的社会责任是：①遵守法律、行政法规，遵守社会公德、商业道德，接受政府和社会公众的监督；②确保产品货真价实；③依法诚信纳税；④保护劳动者合法权益；⑤发展科技和保护知识产权；⑥节约资源和保护环境。

(4)从分配的角度看：企业必须兼顾效率与公平。

(5)从公司制的优点的角度看：公司必须建立健全现代企业制度、科学管理结构等。

(6)从“主题”“主线”角度看：企业必须深入贯彻落实科学发展观、加快转变发展方式。

34.【答案】学习任务一：（1）果壳瓜皮属于餐厨垃圾,填写 B；废纸、旧塑料属于可回收物，填写 A；废电池属于有害垃圾，填写 C。

（2）垃圾分类工作是利国利民的环保工程，是国家科学发展的大战略，有利于实现资源的再循环与可持续发展，利于经济、社会与环境的和谐发展。作为当代的中学生，我们要身体力行，主动将垃圾进行科学分类；垃圾分类工作也是生态文明建设工程，我们的一次举手之劳进行垃圾分类处理可以帮助减少垃圾处理量和处理设备，降低处理成本，减少土地资源的消耗，并可以把垃圾变废为宝，减少占地，减少环境污染，减少资源浪费，为此，我们也要充当宣传小卫士，主动到社区进行宣传，号召身边的每一个人都能树立垃圾分类意识。

学习任务二：（1）工匠精神，是工匠对自己的产品精雕细琢、精益求精的精神理念。从个人层面来看，李世峰身上体现的“工匠精神”就是一种认真精神、敬业精神，其核心是树立起对职业敬畏、对工作执着、对产品负责的态度，极度注重细节，不断追求完美和极致，做出打动人心的一流产品。

（2）工匠精神一直流淌于中华民族的血脉之中，积淀着中华民族最深层的精神追求，为实现中华民族的伟大复兴的中国梦提供精神动力。弘扬工匠精神，提高劳动者素质，促进我国实现制造业强国，为实现中华民族的伟大复兴的中国梦提供智力支持。弘扬工匠精神有利于提升劳动者的自我认同感，营造劳动光荣的社会风尚和精益求精的敬业风气，为我国实现中华民族的伟大复兴的中国梦提供正确的方向保证。工匠精神丰富劳动者的精神世界、增强精神力量，促进劳动者的全面发展，提高劳动者综合素质，增强文化自觉和文化自信，从而推动实现中华民族的伟大复兴的中国梦。

【解析】

【分析】

本题以“垃圾围城”已成为困扰我国经济社会健康发展的大问题以及西安飞机工业有限公司李世峰在平凡岗位书写着一线劳动者的不平凡为背景材料，考查考生对所学相关知识的理解与运用能力。

【详解】解答本题需要考生从两个学习任务中选择其一进行分析作答。如果选择任务一：

（1）该题目中要求考生将垃圾正确投放到相应的垃圾桶内。该题目难度不大，通过让考生运用所学的知识对社会热点进行分析，考查的是考生分析问题解决问题的能力。根据所学相关知识，果壳瓜皮属于餐厨垃圾；废纸、旧塑料属于可回收物；废电池属于有害垃圾。

(2) 本题要求考生写一封倡议书。倡议书它作为日常应用写作中的一种常用文体，在现实社会中有着比较广泛的使用。根据材料的表述，主要考虑从实现资源的再循环与可持续发展，利于经济、社会与环境的和谐发展以及推进生态文明建设等角度写该倡议书即可。

如果选择任务二：

(1) 本题要求考生概括李世峰身上体现的“工匠精神”。解答本题首先要求考生对所给的材料要进行充分解读，从材料的表述中提炼出关键性的信息，然后结合所学的相关知识进行分析作答即可。根据材料的表述，主要说明李世峰身上体现的“工匠精神”就是一种认真精神、敬业精神，其核心是树立起对职业敬畏、对工作执着、对产品负责的态度，极度注重细节，不断追求完美和极致即可。

(2) 本题要求考生写一篇短评。本题目在设计上尊重教材，查的是考生的获取信息和解读材料的能力。其意图在于了解考生基础知识掌握情况以及对答案的组织能力。根据所给的材料，主要考虑从为工匠精神实现中华民族的伟大复兴的中国梦提供精神动力、提高劳动者素质，促进我国实现制造业强国，为实现中华民族的伟大复兴的中国梦提供智力支持以及丰富劳动者的精神世界、增强精神力量，促进劳动者的全面发展等角度进行分析即可。

【点睛】非选择题书写答案要点：

- 1、层次分明，要点序号化——反对不分段落层次的“一块板”
- 2、表述准确，语言学科化——反对使用文学化、生活化语言
- 3、逻辑严密，表述简洁化——反对语句冗长、画蛇添足
- 4、字迹工整，卷面美观化——反对字迹潦草、错字连篇

关于我们

北京高考在线创办于 2014 年，隶属于北京太星网络科技有限公司，是北京地区极具影响力的中学升学服务平台。主营业务涵盖：北京新高考、高中生涯规划、志愿填报、强基计划、综合评价招生和学科竞赛等。

北京高考在线旗下拥有网站门户、微信公众平台等全媒体矩阵生态平台。平台活跃用户 40W+，网站年度流量数千万量级。用户群体立足于北京，辐射全国 31 省市。

北京高考在线平台一直秉承“精益求精、专业严谨”的建设理念，不断探索“K12 教育+互联网+大数据”的运营模式，尝试基于大数据理论为广大中学和家长提供新鲜的高考资讯、专业的高考政策解读、科学的升学规划等，为广大高校、中学和教科研单位提供“衔接和桥梁纽带”作用。

平台自创办以来，为众多重点大学发现和推荐优秀生源，和北京近百所中学达成合作关系，累计举办线上线下升学公益讲座数百场，帮助数十万考生顺利通过考入理想大学，在家长、考生、中学和社会各界具有广泛的口碑影响力

未来，北京高考在线平台将立足于北京新高考改革，基于对北京高考政策研究及北京高校资源优势，更好的服务全国高中家长和学生。



微信搜一搜

北京高考资讯