

## 地 理

本试卷共 6 页，共 100 分。考试时长 75 分钟。

考生注意：

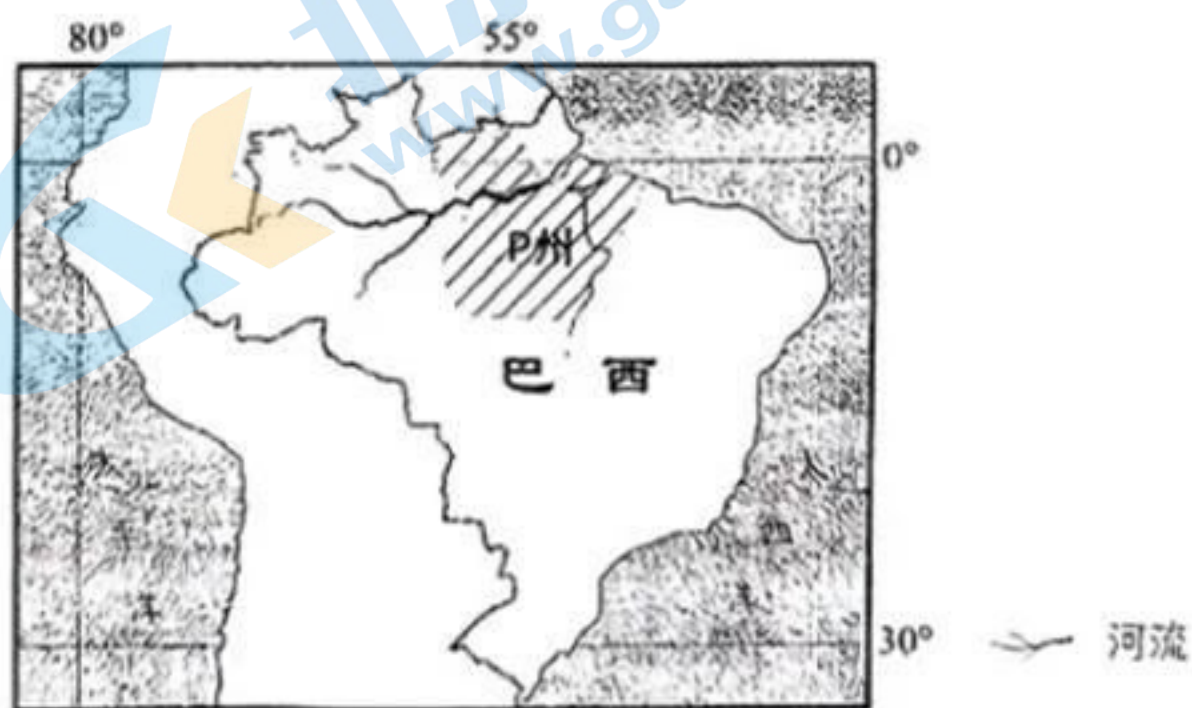
1. 答题前，考生务必将自己的准考证号、姓名填写在答题卡上。考生要认真核对答题卡上粘贴的条形码的“准考证号、姓名、考试科目”与考生本人准考证号、姓名是否一致。

2. 回答选择题时，选出每小题答案后，用铅笔把答题卡上对应题目的答案标号涂黑。如需改动，用橡皮擦干净后，再选涂其它答案标号。回答非选择题时，将答案写在答题卡上，写在本试卷上无效。

3. 考试结束，监考员将试题卷、答题卡一并收回。

一、选择题：本题共 16 小题，每小题 3 分，共 48 分。在每小题给出的四个选项中，只有一项是符合题目要求的。

早期，巴西鱼鳔（鱼身体的一部分）产业集中分布于 P 州沿海地区（如图），大量鱼鳔出口欧美及中国等地。近年来，由于捕捞成本的提高，当地鱼鳔产业发展面临挑战。据此完成 1~2 题。



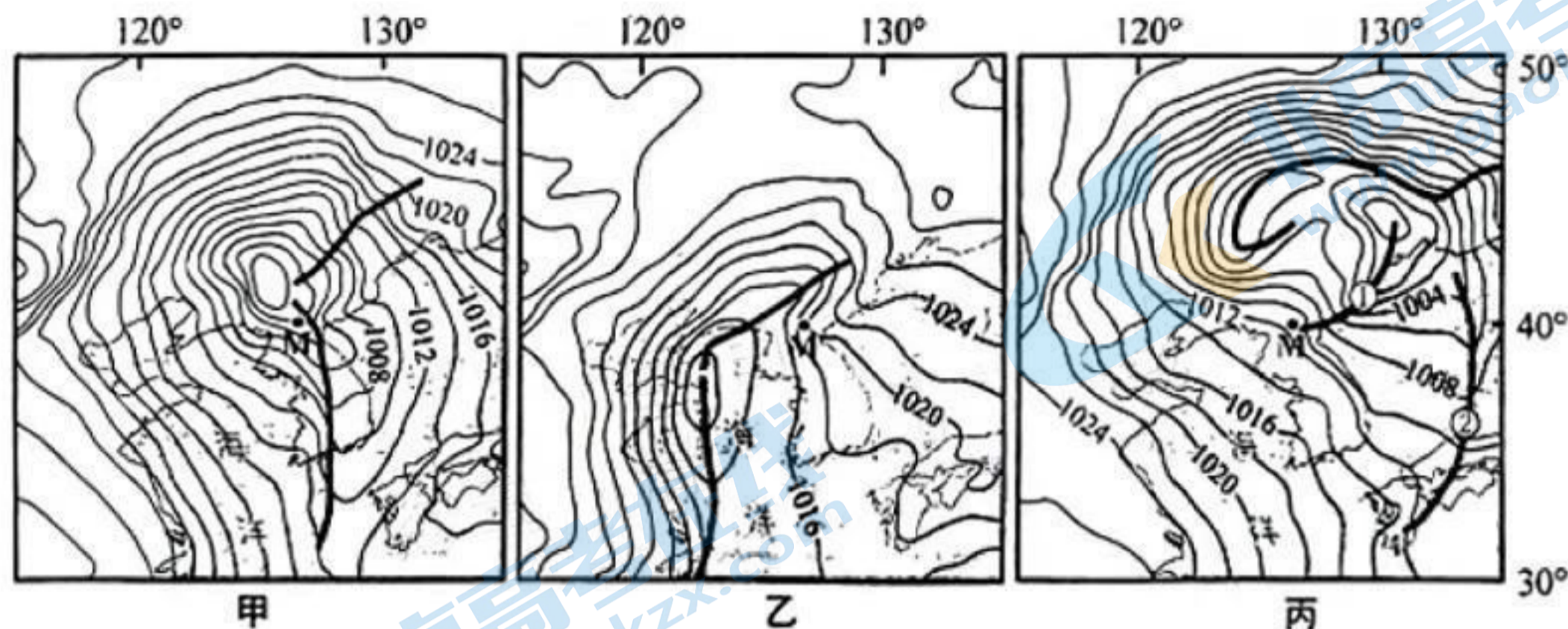
- 早期巴西鱼鳔产业集中于 P 州，主要是由于该州（ ）
  - 沿岸寒暖流交汇，鱼类丰富
  - 地处河口，原料供应充足
  - 海洋运输业发达，外运便利
  - 技术先进，产品质量可靠
- 推测近年来该地捕捞成本提高的主要原因是（ ）
  - 近海渔业资源减少
  - 远洋环境污染加剧
  - 捕捞技术水平提升
  - 产品消费市场萎缩

暑假，大学生小东回到家乡小镇参加社会实践。经过几小时的简单培训后，小东顺利走上工厂的流水线。在与工友的交流中，小东得知他们基本来自工厂周边村镇，家中部分耕地因家人外出务工而撂荒。此次经历让小东立志毕业后回乡扎根沃土，耕耘未来。据此完成 3~5 题。

- 推测小东参加社会实践的工厂最可能是（ ）
  - 时装厂
  - 仪表厂
  - 电子装配厂
  - 金属冶炼厂
- 该工厂招收周边村镇劳动力作为员工，主要是为了（ ）
  - 降低用工成本
  - 防止技术外溢
  - 方便信息交流
  - 节省培训投入
- 工厂员工家中出现部分耕地撂荒，反映了该地（ ）
  - 耕地质量下降
  - 居住环境恶化
  - 农业机械使用少
  - 务农比较收益低



中纬度天气系统的移动方向会受高空西风环流的影响。下图示意亚洲局部地区某年11月7日20时至8日20时期间不同时刻的海平面等压线分布(单位:hPa)。据此完成6~8题。



6. 按图示天气系统出现的先后顺序排列, 依次是 ( )

- A. 甲乙丙      B. 丙乙甲      C. 乙甲丙      D. 丙甲乙

7. 丙图中锋面 ( )

- A. ①为暖锋, ②为冷锋      B. ①为冷锋, ②为暖锋  
C. ①②均为暖锋      D. ①②均为冷锋

8. 图示天气系统过境时, M地出现的天气现象最可能是 ( )

- A. 气温升高, 经历降雪      B. 气温升高, 经历降雨  
C. 气温降低, 经历降雪      D. 气温降低, 经历降雨

M国J啤酒厂地处河畔, 曾是当地啤酒消费的主要来源。1985年, 具有百年历史的J啤酒厂倒闭。2002年, J啤酒厂原址地块出售, 开发商保留原厂房风貌, 将其改建为高端酒店, 并引进该国知名烹饪学院, 以及众多知名企业的办事处。为增进交流, 该社区内没有规划街道, 公园和广场比比皆是。目前, 这里集聚了一批独立餐厅、时尚画廊等, 日渐成为充满活力的新社区。据此完成9~11题。

9. J啤酒厂的倒闭直接造成当地 ( )

- A. 失业人口增加      B. 河流污染加剧  
C. 产业结构优化      D. 啤酒价格暴涨

10. 开发商引入烹饪学院等知名企业, 主要是为了 ( )

- A. 延续工业文化      B. 提高人流量  
C. 改善生活环境      D. 延长产业链

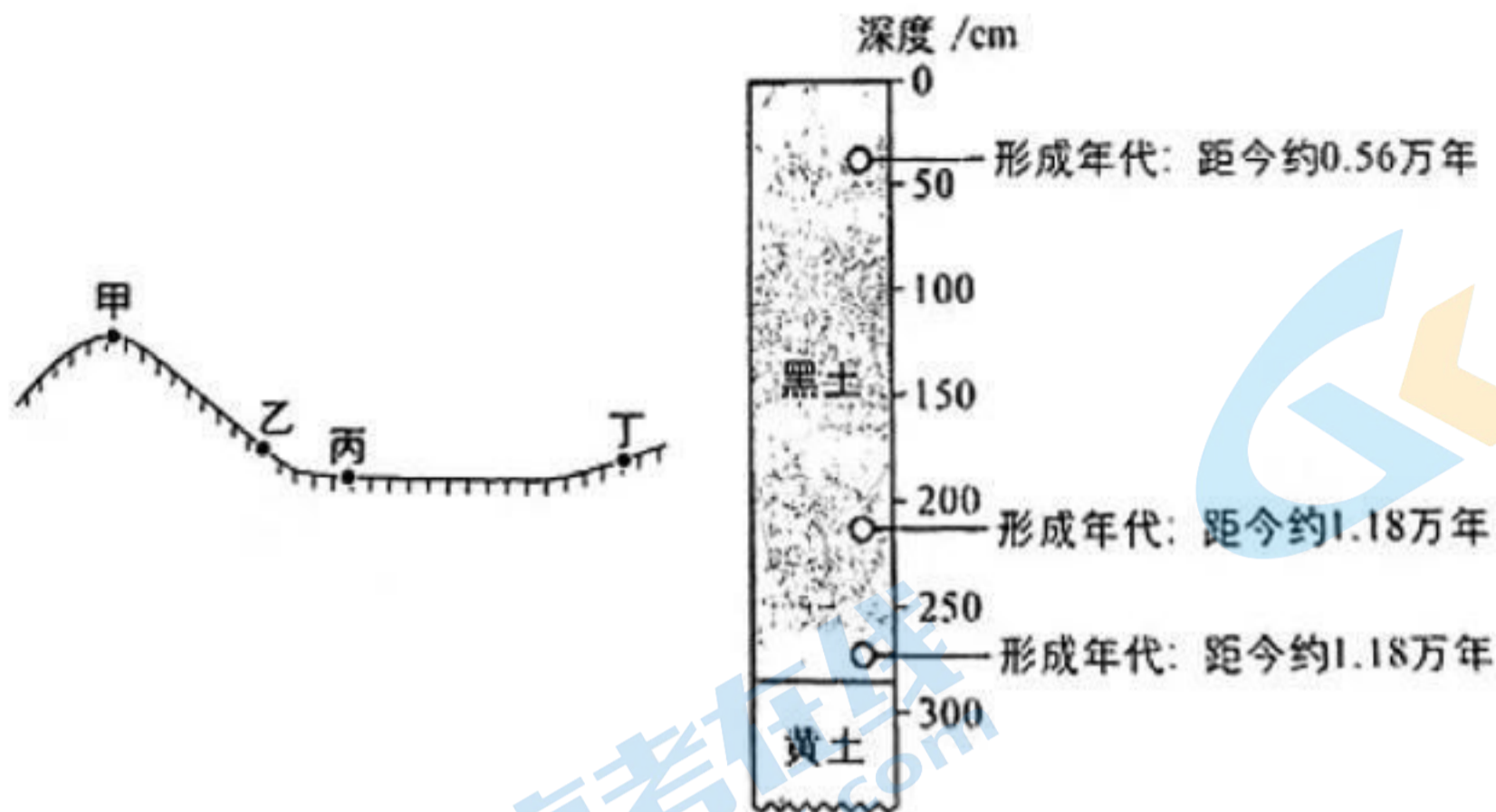
11. 中国工业遗迹更新改造可借鉴上述案例中的 ( )

- ①区位的选择      ②文化的传承  
③相同行业的引入      ④空间组织的优化

- A. ①③      B. ①④      C. ②③      D. ②④

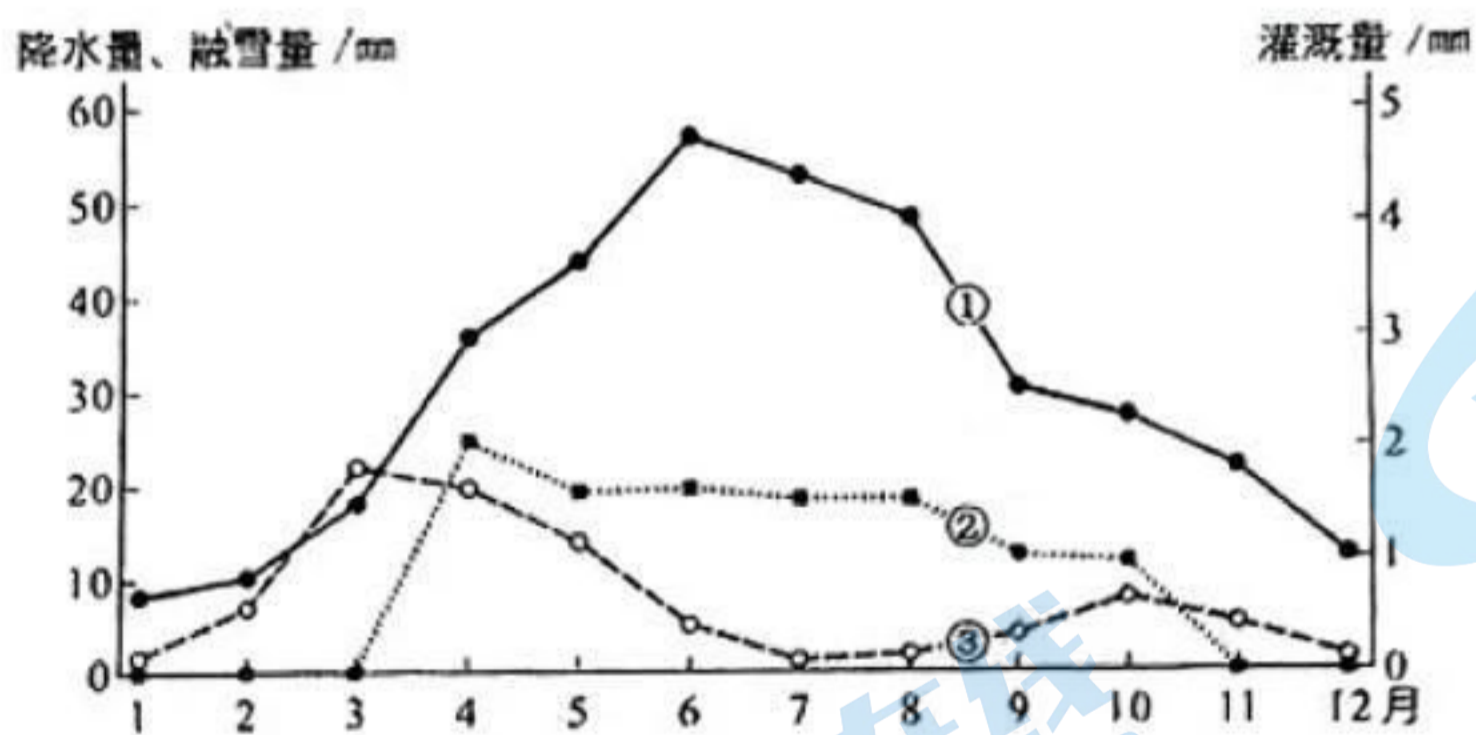


地理研究小组前往东北平原某地开展黑土调查，发现：在典型沉积剖面中，底部是风成黄土（形成于距今约2.50~1.20万年），中上部为黑土。下图示意该地地形及一处沉积剖面。据此完成12~13题。



12. 与距今约 1.18~0.56 万年相比，距今约 2.50~1.20 万年该地 ( )
- A. 气候湿润，植被繁茂      B. 气候干旱，植被稀疏
- C. 气候湿润，岩石风化强烈      D. 气候干旱，岩石风化缓慢
13. 根据剖面结构和黑土形成年代，推知该剖面的位置最可能是 ( )
- A. 甲处      B. 乙处      C. 丙处      D. 丁处

天山北坡从海拔 5000 多米的山地延伸到不足 200 米的准噶尔盆地腹地，主要土地覆盖类型为草地、裸地和耕地。下图示意 2011~2018 年该区域降水量、融雪量和灌溉量（均用平铺到整个区域上的水层厚度表示）的逐月变化。据此完成 14~16 题。



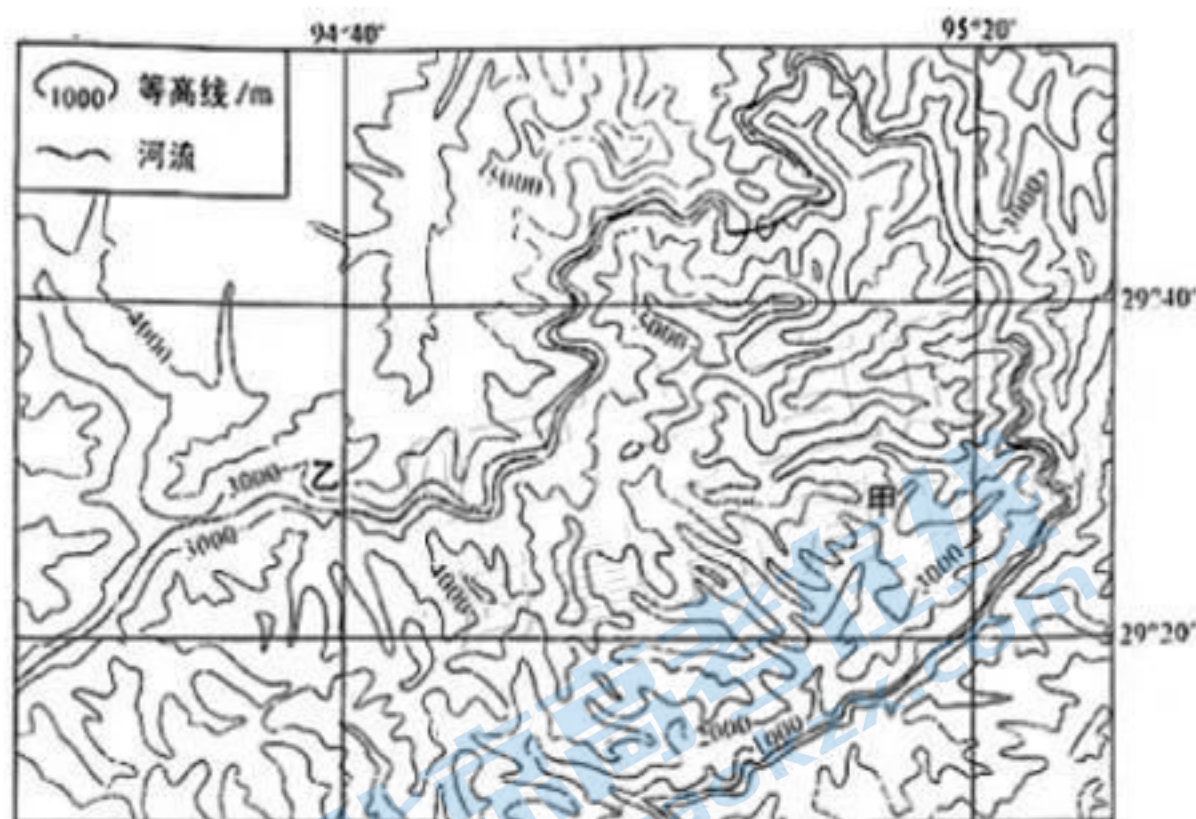
14. 图中折线①②③依次代表的是 ( )
- A. 降水量、融雪量、灌溉量      B. 灌溉量、降水量、融雪量
- C. 融雪量、灌溉量、降水量      D. 降水量、灌溉量、融雪量
15. 若地下水的补给仅考虑降水和融雪的影响，该区域年内地下水位存在一个峰值，则该峰值大致出现在每年 ( )
- A. 1~2月      B. 4~5月      C. 7~8月      D. 10~11月
16. 受农业用水影响，该区域地下水位逐年下降。推测 2011~2018 年该区域地下水位平均每年可能下降 ( )
- A. 5 毫米      B. 10 毫米      C. 25 毫米      D. 50 毫米



## 二、非选择题：共 52 分。

17. 阅读图文材料，完成下列要求。(14 分)

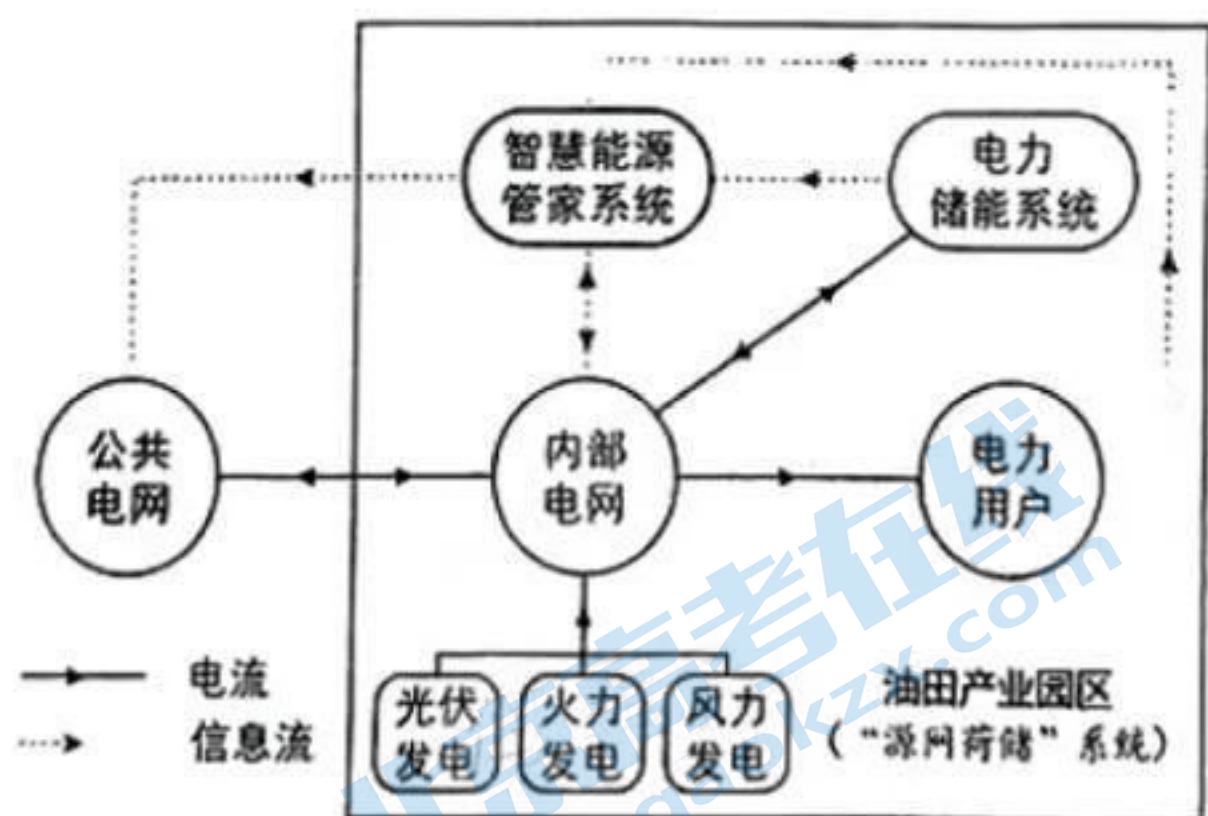
下图所示区域人口以少数民族为主。受盛行风和地形的影响，该区域降水时空分异明显。人们前往该区域考察，需要防范雪崩等多种自然灾害。



- (1) 说明甲乙两地降水特征的异同。(6 分)
- (2) 从地形角度解释该区域雪崩多发的现象。(4 分)
- (3) 列举 2 项甲地及其周边地区适宜发展的产业，并说明理由。(4 分)

18. 阅读图文材料，完成下列要求。(16 分)

某大型油田位于黄河入海口附近，是产能和用能大户，园区内建有大型的“源网荷储”系统(如图)，配合该系统，油田还将内部电网与公共电网相连，考虑市场电价和园区发电成本，实时调配电能。

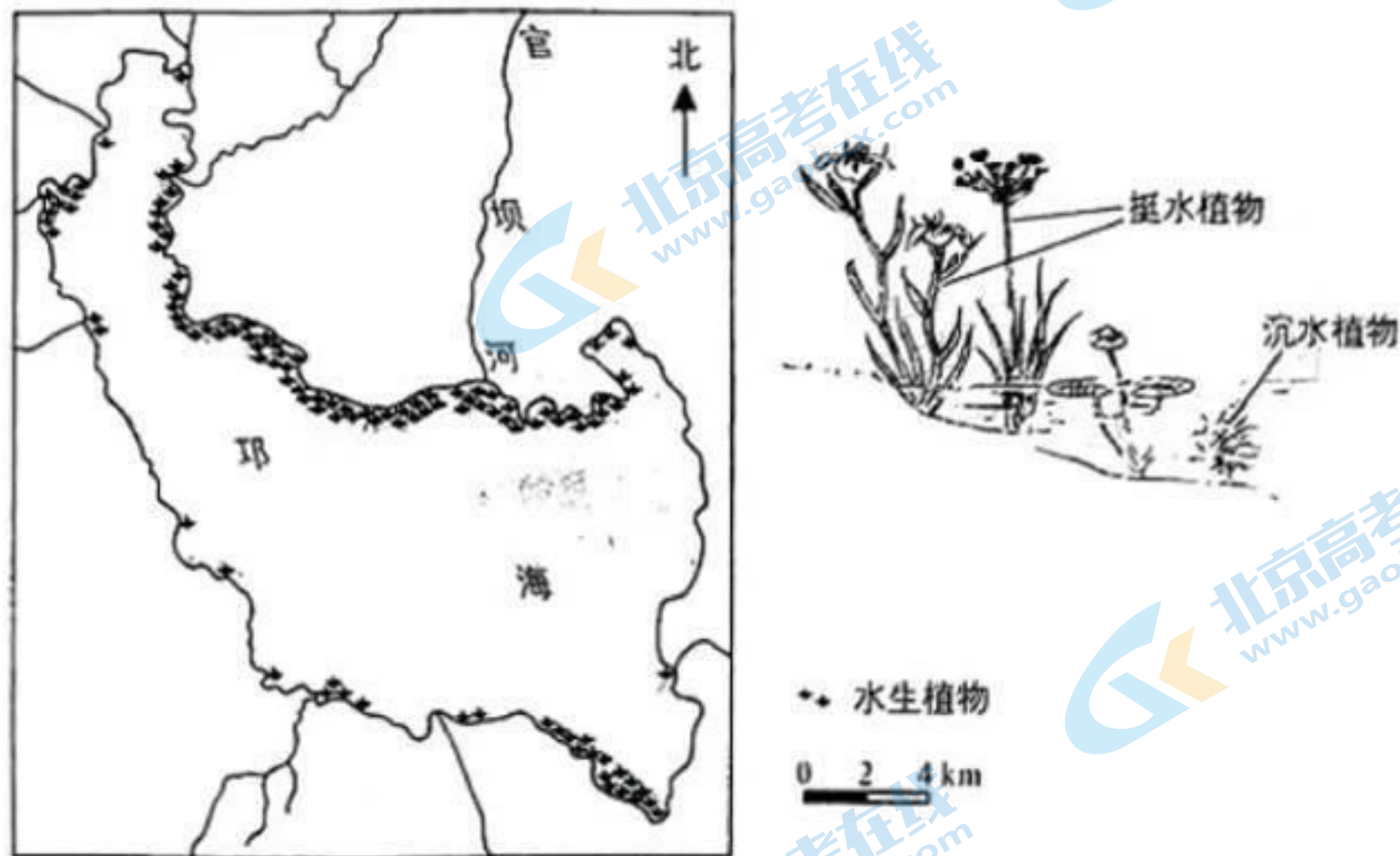


- (1) 分析该油田发展光伏和风力发电的有利自然条件。(6 分)
- (2) 简述与仅采用火力发电相比，该油田综合利用多种能源发电的益处。(4 分)
- (3) 说明“源网荷储”系统接入公共电网对该油田生产的有利影响。(6 分)



19. 阅读图文材料，完成下列要求。(22分)

水生植物是湖泊生态系统的重要组成，包括沉水植物、挺水植物等。邛海地处中国西南地区，是周边城市的饮用水源地和国家级风景名胜区的核心区。下图示意夏季邛海水生植物的分布。冬季，该湖水生植物分布范围比夏季小，且多集中于河口处。1998年流域暴雨导致邛海水生植物减少，分布水深变浅、范围缩小，沉水植物分布范围缩小尤为明显。为此，当地着力改善水生植物生境，维护邛海环境安全。



- (1) 根据水生植物的分布，推测邛海湖盆边缘的坡度特征，并说明理由。(5分)
- (2) 分析冬季邛海水生植物分布范围小的原因。(4分)
- (3) 说明1998年流域暴雨对邛海沉水植物生长的不利影响。(7分)
- (4) 阐述改善水生植物生境对维护邛海环境安全的意义。(6分)