

第I卷

一、选择题：本题共35小题，每小题4分，共140分。在每小题给出的四个选项中，只有一项是符合题目要求的。

铁路等线性交通的建设会改变沿线土地利用方式，造成沿线景观破碎化，从而对沿线景观格局产生影响。表1示意2015—2020年某铁路沿线10km范围缓冲区内土地利用类型转变状况（单位： km^2 ）。据此完成1~3题。

表1

年份及土地类型		2020年					总计
		草地	耕地	建设用地	林地	其他	
2015年	草地	170	P	107	501	7	1392
	耕地	94	844	124	220	12	1294
	建设用地	2	68	114	8	1	193
	林地	979	2146	64	12263	21	15473
	其他	7	32	14	29	94	176
	总计	1252	3697	423	13021	135	18528

- 表格中P示意（ ）
A. 2015年草地面积
B. 2020年耕地面积
C. 2015—2020年草地转变为耕地的面积
D. 2015—2020年耕地转变为草地的面积
- 2015至2020年变化幅度最大的土地利用类型是（ ）
A. 草地
B. 林地
C. 建设用地
D. 耕地
- 该铁路是（ ）
A. 中老铁路（中国云南昆明—老挝万象）
B. 京沪高铁（北京—上海）
C. 蒙内铁路（肯尼亚蒙巴萨—内罗毕）
D. 和若铁路（新疆和田—若羌）

“腾笼换鸟”策略是一种产业结构调整 and 产业升级策略，“笼”是对区域空间的形象化表达，“鸟”指的是产业。2014年后北京市大力实施“腾笼换鸟”策略。据此完成4~6题。

- 北京市实施“腾笼换鸟”策略中“笼”一般位于（ ）
A. 商业区
B. 工业区
C. 住宅区
D. 行政区
- 北京市实施“腾笼换鸟”所换“新鸟”最可能是（ ）
A. 劳动力导向型产业
B. 动力导向型产业
C. 技术导向型产业
D. 市场导向型产业
- 北京市实施“腾笼换鸟”策略对北京的有利影响有（ ）
①提高城市化水平
②改善环境质量
③增加土地效益
④有效疏解人口
A. ①②③
B. ①②④
C. ①③④
D. ②③④

第二次世界大战中，德国潜艇通过世界某海峡时，实行无线电静默，关闭发动机，利用海流的推动进、出地中海，成功躲避反潜部队的侦察。图1示意该海峡两侧海水盐度剖面。据此完成7~9题。

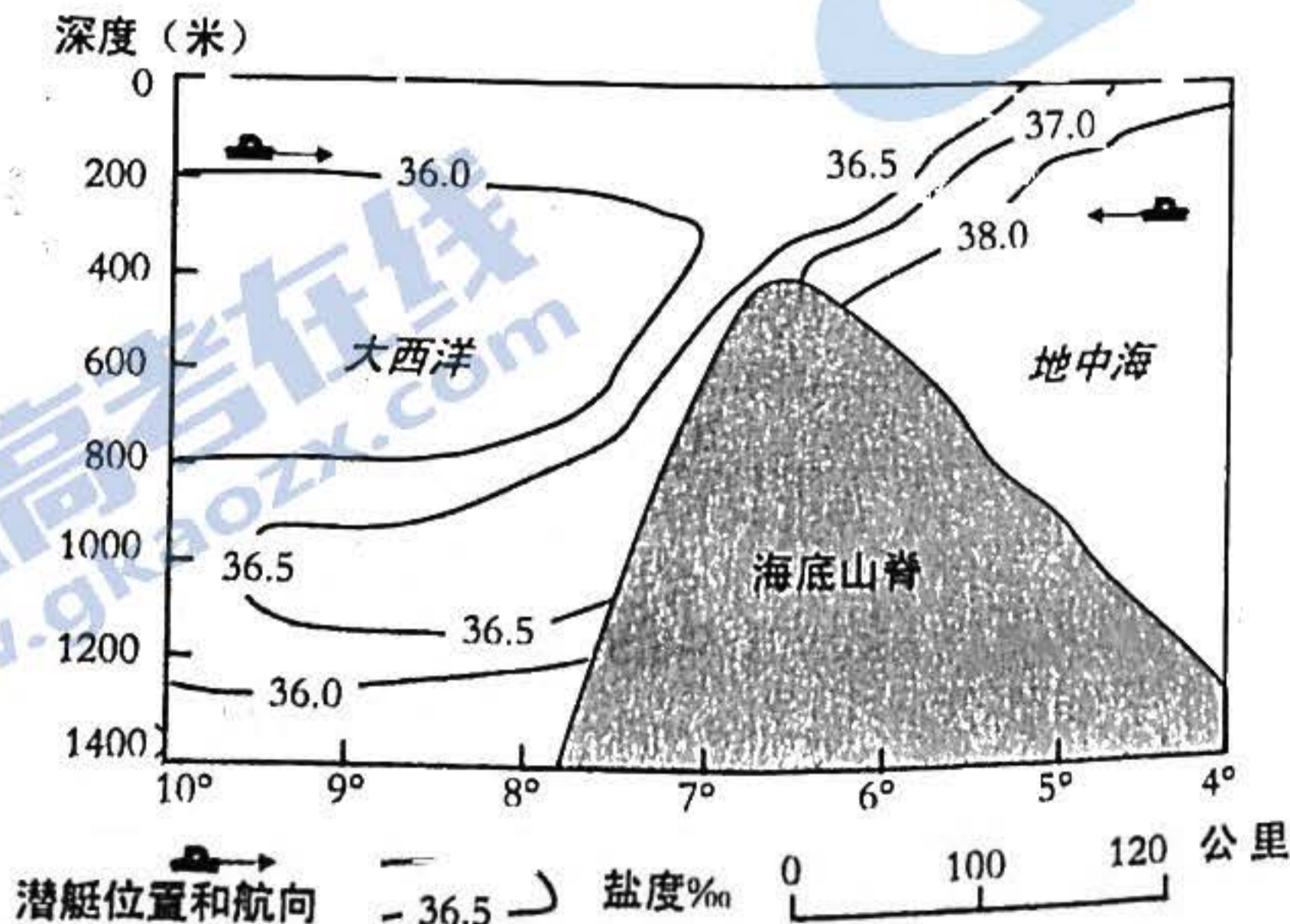


图1

综合能力测试

中学 舒城中学 太湖中学 天长中学 屯溪一中
中学 宿城一中 合肥六中 太和中学 合肥七中

150分钟。请在答题卡上作答。

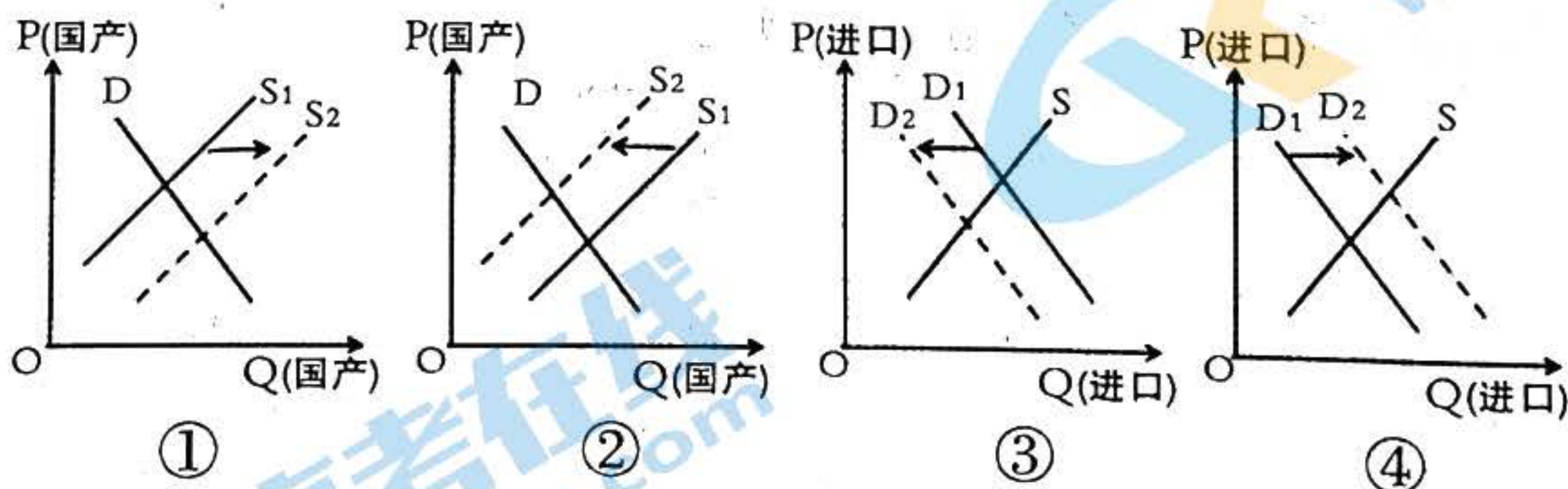
7. 该海峡是 ()
A. 英吉利海峡 B. 直布罗陀海峡 C. 马六甲海峡 D. 麦哲伦海峡
8. 推测该海峡海上风浪最大的月份是 ()
A. 1月 B. 4月 C. 7月 D. 10月
9. 德国潜艇由该海峡进、出地中海分别需要 ()
A. 上浮浅水中, 上浮浅水中 B. 下潜深水中, 下潜深水中
C. 上浮浅水中, 下潜深水中 D. 下潜深水中; 上浮浅水中

山体效应主要指隆起地块的热力效力, 有自山体边缘到内部气温逐步升高的趋势, 可影响到林线和雪线的分布。阿尔卑斯山脉山体效应明显。据此完成10~11题。

10. 阿尔卑斯山脉山体效应表现为 ()
A. 林线高、雪线高 B. 林线高、雪线低 C. 林线低、雪线高 D. 林线低、雪线低
11. 一般来说, 较大山体的气候效应类似于 ()
A. 海洋度增加 B. 气压增加 C. 大陆度增加 D. 湿度增加
12. 俄罗斯对乌克兰采取特别军事行动后, 遭以美国为首的西方国家强力制裁, 被踢出了SWIFT国际结算系统, 这意味着俄罗斯在国际贸易中将不能使用美元、欧元等外币进行结算。2022年3月31日, 俄罗斯总统普京签署总统令, 宣布不友好国家购买俄罗斯天然气时只能用卢布结算。俄罗斯的反制措施可能带来的影响是 ()

- ①国际市场对卢布的需求增加→卢布汇率升高、卢布对外币升值→卢布的国际购买力增强
②俄罗斯外汇储备增幅减少→俄罗斯进口外国产品能力下降→俄罗斯出口本国产品能力上升
③相关国家寻找其他天然气出口国→俄罗斯天然气市场需求减少→俄罗斯天然气价格下降
④相关国家寻找天然气的替代能源→替代能源的市场需求增加→俄罗斯天然气市场供给减少

- A. ①② B. ①③ C. ②④ D. ③④
13. 目前我国大豆自给率只有20%, 严重依赖进口。为此, 我国将大力实施大豆和油料产能提升工程, 加大耕地轮作补贴和产油大县奖励力度。从中长期看, 若其他条件不变, 图2中能够正确反映这一政策对国产大豆供给和进口大豆需求影响的是 (P为价格, Q为数量; S为供给曲线, D为需求曲线) ()



- A. ①③ B. ①④ C. ②③ D. ②④
14. 2022年4月10日, 《中共中央 国务院关于加快建设全国统一大市场的意见》正式发布。意见明确, 加快建立全国统一的市场制度规则, 打破地方保护和市场分割, 打通制约经济循环的关键堵点, 促进商品要素资源在更大范围内畅通流动, 加快建设高效

规范、公平竞争、充分开放的全国统一大市场，全面推动我国市场由大到强转变。建设全国统一大市场是（ ）

- ①社会主义市场经济的最大优势
- ②加快构建新发展格局的基础支撑
- ③消除市场调节的弊端和缺陷的重要举措
- ④构建高水平社会主义市场经济体制的内在要求

A. ①② B. ①③ C. ②④ D. ③④

15. 2021年，仅上海一地就新增跨国公司地区总部60家，总数达到831家；新增外资研发中心25家，总数达到506家。无论是消费品巨头，还是跨国药企或外资车企，不少跨国企业用行动践行着“在中国，为中国，与中国共创”的理念。这说明（ ）

- ①我国扩大服务业对外开放，创新对外投资方式
- ②我国着力优化营商环境，对外资的吸引力增强
- ③上海立足制度型开放，构建经济发展的新格局
- ④跨国公司实施本土化战略，积极融入我国经济

A. ①② B. ①③ C. ②④ D. ③④

16. 服务行不行，企业直接评。2022年3月28日，湖北省企业版“12345”政府服务热线——湖北中小微企业诉求响应系统正式运行。在受理企业的诉求后，系统需在2个工作日内予以响应，企业还可对服务给出评价。这一做法（ ）

- ①坚持求真务实，改进工作作风
- ②深化机构改革，完善职能配置
- ③创新内部监督，提升监管效能
- ④加快职能转变，提高服务水平

A. ①② B. ①④ C. ②③ D. ③④

17. 2022年3月15日召开的台盟十届十八次中常会强调，台盟必须引领全体盟员和所联系台胞，助力画出最大同心圆、汇聚强大团结力。全盟要深入贯彻落实中国共产党新时代解决台湾问题的总体方略，积极引导和协助台商台企融入国家新发展格局，为探索两岸融合发展献计献策。这体现了台盟（ ）

- ①通过民主监督切实担当参政党的政治责任
- ②是中国共产党的好参谋、好帮手、好同事
- ③自觉接受中国共产党的政治领导和组织领导
- ④是推进祖国统一、实现民族复兴的重要力量

A. ①③ B. ①④ C. ②③ D. ②④

18. 2022年3月31日，中国外长在安徽屯溪主持召开第三次阿富汗邻国外长会和阿富汗邻国与阿临时政府首次外长对话会。会议通过的“屯溪倡议”汇聚了阿邻国支持阿富汗和平重建的举措、设想和建议，内容丰富，将为今后阿和平重建和稳定发展发挥重要推动作用。倡议体现了中国外交（ ）

- ①坚持多边主义，积极倡导国际关系民主化
- ②主导国际关系，聚焦务实合作和区域联通
- ③坚持睦邻友好，展示大国担当和国际视野
- ④重视集团政治，积极维护地区和平与稳定

A. ①② B. ①③ C. ②④ D. ③④

19. 近年来，随着信息技术的快速发展，计算机汉字字体更加多元，在较好地满足社会多样化用字需求的同时，也出现了一些“丑书”“怪书”类信息化字体产品，背离了汉字的书写规范、文化内涵和审美趣味。国家有关部门要求新闻出版、广播电视领域各单位对汉字使用情况开展全面自查和清理，切实提升内容质量。这一要求主要是基于（ ）

- ①汉字是世界上使用范围最广、使用人数最多的文字
- ②汉字作为中华文化的基本载体是中华文明的基本标志
- ③大众传媒依托现代信息技术成为文化传播的主要手段
- ④人们的文化需求日益呈现出多层次多样化多方面的特点

A. ①② B. ①④ C. ②③ D. ③④

20. 文艺是时代前进的号角，最能代表一个时代的风貌，最能引领一个时代的风气。古往今来，一部部文艺精品在时代潮流中不断涌现，不仅为中华民族提供了丰厚滋养，也为世界文明贡献了华彩篇章。材料强调（ ）

- ①文化体现了中华民族的整体风貌和共同价值追求
- ②文化具有引领风尚、服务社会、推动发展的功能
- ③文艺作品要彰显时代特色、民族风格和全球视野
- ④文艺工作者只有坚持人民导向才能与时代同步伐

D. ③④

C. ②③

B. ①④

A. ①②

21. 下列选项与图3漫画寓意一致的是 ()
- ①人的认识往往受到主观因素的制约
②要勇于直面问题、客观地认识自我
③要在客观与主观的历史统一中把握真理
④价值判断与选择要自觉站在人民立场上



图3

22. 我国科学工作者经多年联合攻关,在全球首次实现了从一氧化碳到蛋白质的一步合成,并已形成万吨级工业产能。此举突破了天然蛋白质植物合成的时空限制,比天然合成的速度提高了几十倍,对弥补我国农业短板及对促进国家“双碳”目标达成具有深远意义。这一重大科技成就表明 ()

- ①人为事物的联系比自在事物的联系更具有价值
②人们可以根据事物固有联系建立新的具体联系
③科技创新革新了劳动手段、提高了劳动者素质
④科技创新促进了技术进步、推动了生产力发展

A. ①②

B. ①③

C. ②④

D. ③④

23. 为适应新形势新要求,进一步完善地方人大和地方政府的工作制度和组织法,2022年3月5日,第十三届全国人民代表大会第五次会议提请审议《中华人民共和国地方各级人民代表大会和地方各级人民政府组织法(修正草案)》。材料表明 ()

- ①上层建筑的变革必须服务于社会发展需要
②生产力的变化发展会引起生产关系的变革
③社会变化发展不可能独立于社会意识之外
④改革有利于社会主义制度的自我完善和发展

A. ①②

B. ①④

C. ②③

D. ③④

24. 西周的名籍制度主要登记的是宫廷卫兵和军队士卒的个人身份资料。春秋后期,开始出现以家庭为基本登记单位、包括“广土众民”的户籍制度。人口管理制度的变化 ()

A. 适应了诸侯争霸的需要

B. 激化了社会矛盾

C. 导致了宗法分封制瓦解

D. 加重了民众负担

25. 刘邦继承秦制,以军功、农战之绩定爵位、别尊卑。其逝世后,吕后专政,开始普遍地、无条件地赐民以爵位,赐民爵遂成定制。由此出现了年长德高者因获爵机会多,爵级也随之提高的社会现象。这说明汉初赐民爵 ()

A. 改变了传统的社会结构

B. 有利于基层社会的治理

C. 促进了官僚政治的发展

D. 遏制了王国势力的膨胀

26. 表2为唐前期周公、孔子地位的变化情况。这反映出 ()

表2

时间	变化
唐高祖	周公为先圣,孔子为先师
唐太宗	以“遵周公之事”,弑兄夺位,介怀于周公。 诏尊孔子为宣父,作庙于兖州
唐高宗	颁行《五经正义》,以孔子为先师; “幸孔子庙,追赠太师”。后废周公庙
武则天	封周公为褒德王,孔子为隆道公
唐玄宗	如前代国学祀周公,开元改为孔子并不祀周公

A. 官方的意识形态缺乏稳定性

B. 佛道传播动摇儒家正统地位

C. 孔孟之道日益受到朝廷重视

D. 政治统治需要影响人物评价

27. 丝绸生产中如纺织、养蚕、种桑等工序一直是妇女的工作,男性主要负责耕种土地。到了16世纪,江南地区的养蚕由家庭作业跃升为地区作业,除了妇女仍然为生产蚕茧而忙碌外,男性也在纺车前工作。这表明当时 ()

28. 表 3 为 1867—1894 年期间中国金属进口量值状况统计表。造成这一状况的主要原因

表 3

年份	平均每年进口金属量(公吨)	平均每年进口金属值(银两)	进口量指数
1867—1869	28890	2813211	100.0
1870—1874	31231	3429377	108.1
1880—1884	68966	4888249	238.7
1890—1894	107150	8016895	370.9

29. 1924 年, 在谈及西方的经济学理论时, 陶孟和表示: “近几年来, 国内的杂志报纸对于马克斯的学说尝尽量的介绍研究。讨论马克斯的学说或他种社会主义差不多已经变为一种时髦的标志。” 夏丏尊也提到“马克斯的经济学说, 渐有取亚丹斯密而代之的状况了。” 这说明当时 ()
30. 长征胜利结束时, 中共中央在一则通电中说: “全国主力红军的会合与进入抗日前进阵地……我们即刻就要进入一个新阶段了, 这就是抗日民族革命战争的阶段, 就是创造全国国防政府、抗日联军与民主共和国的阶段。” 对此解读正确的是 ()
31. 从 1953 年起, 报纸上的广告虽然保留着传达商业情报的职能, 但只局限在产品信息、包装等范围内。到了 20 世纪 60 年代初, 报纸上的个人消费品广告急剧减少, 仅剩下生产资料、文化书籍等广告。这体现出这一时期 ()
32. 公元前 3 世纪到公元前 27 年, 罗马曾频繁出台抑奢法, 不分公私地规制衣食住行、婚丧嫁娶等各方面的过分开支, 以达到经济控制和纯洁风气的目的。抑奢法的颁布 ()
33. 1791 年, 法国国民议会征用“圣热纳维耶芙”教堂并将其改名为先贤祠, 用以供奉诸如伏尔泰等历代伟人, 其浮雕以“祖国女神居于中央, 左手给英雄授冠, 右手则给公民加冕”。之后, 先贤祠成为一座永久性的祖国祭坛, 法国的重大节庆往往都在这里举行。先贤祠的建立意在 ()
34. 图 4 为苏联油画作品《田野里的康拜因》(1930 年创作, 康拜因即联合收割机)。据此可知, 当时的苏联 ()
35. 美国《1961 年对外援助法案》规定: “美国企业有优先机会参加使用援助资金的采购商品的竞标; 国际开发署经济援助的商品总吨位中至少 50% 必须由美国船只运输; 受援国征用美国私人财产时如果没有给予足够的补偿或没有偿还美国私人企业的债务时, 援助项目必须马上终止。” 这说明美国 ()

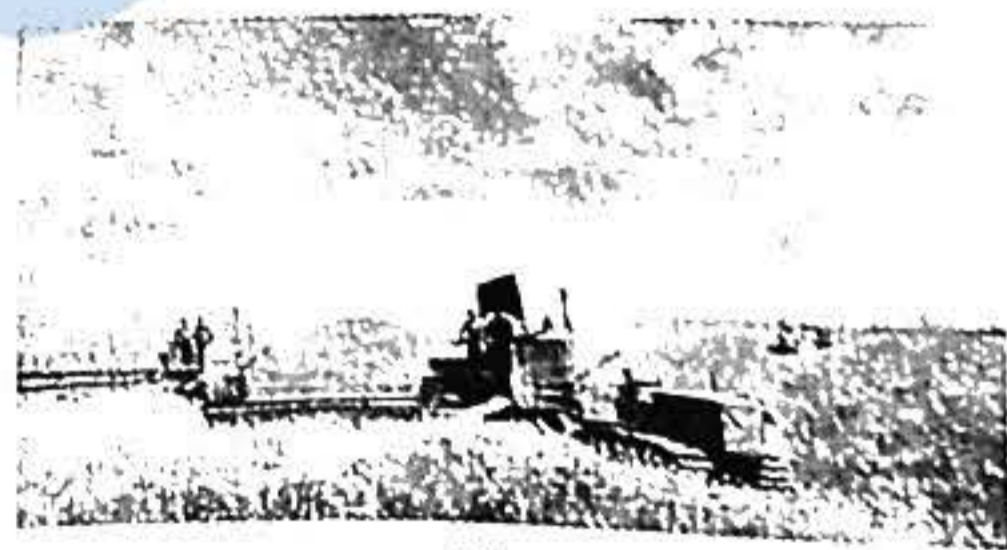


图 4

第II卷

二、非选择题：共160分。第36—42题为必考题，每个试题考生都必须作答，第43—47题为选考题，考生根据要求作答。

(一) 必考题：135分。

36. 阅读图文材料，完成下列要求。(24分)

伊朗大部分位于伊朗高原，全国降水量多年平均约243mm，且时空分布不均。伊朗盐湖发育广泛，其中M湖海拔1670m以上，表面积约为112km²，是一个季节性湖泊，雨季湖水平均深度为0.8m，干旱时成为干盐滩。伊朗盐湖类型多样。在伊朗，水稻是仅次于小麦的第二大重要的战略性粮食作物，其水稻产区集中在里海沿岸。图5示意伊朗四种盐湖的空间分布。

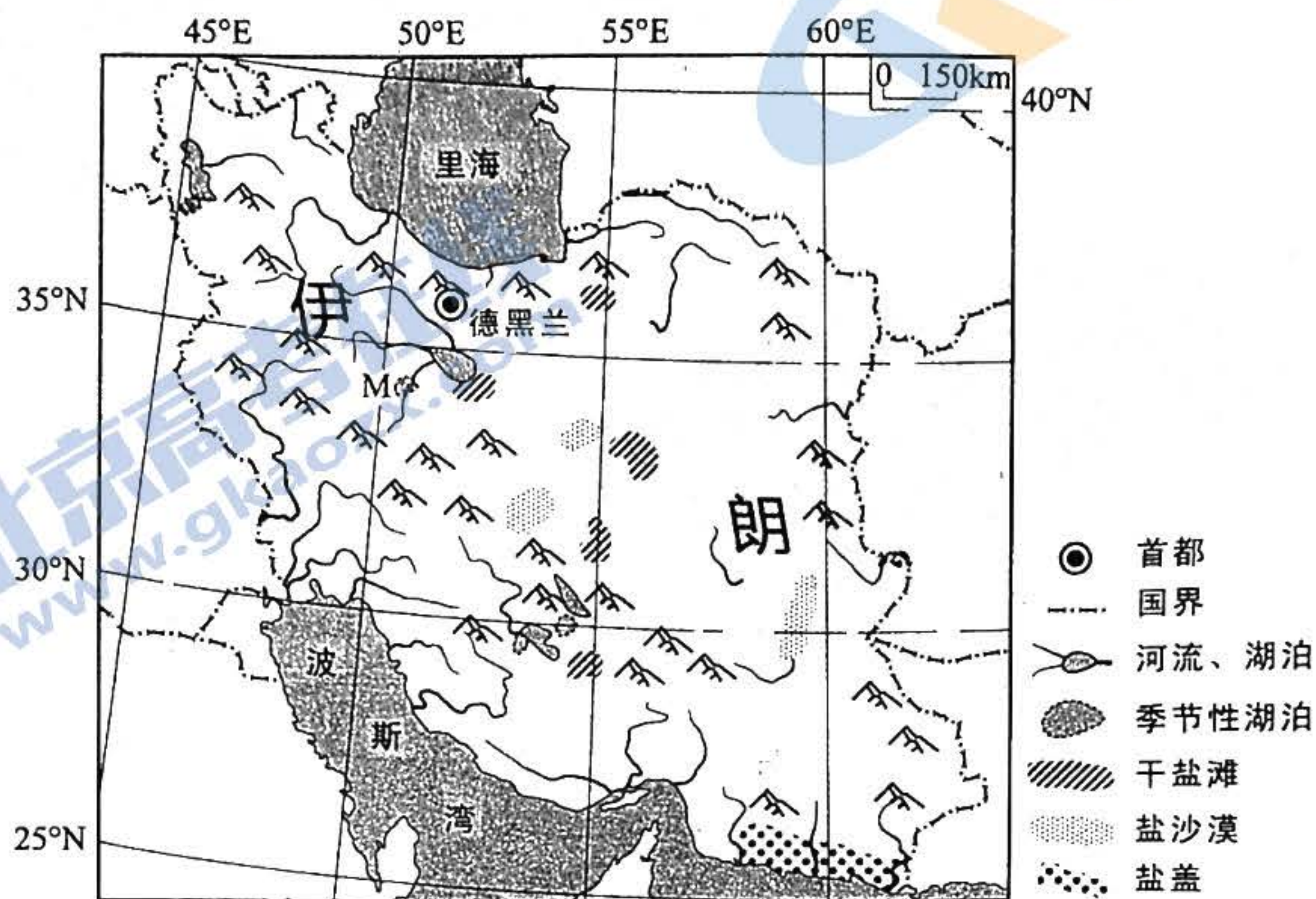


图5

- (1) 推测伊朗降水的时空分布特征。(6分)
- (2) 分析M湖成为季节性湖泊的发育过程。(8分)
- (3) 简析伊朗盐湖类型多样的原因。(4分)
- (4) 简述伊朗水稻主产区集中在里海沿岸的自然原因。(6分)

37. 阅读图文材料，完成下列要求。(22分)

江苏制造业发展历史悠久，上海作为长三角的龙头，对苏南地区的经济发展产生了深刻的影响。20世纪70年代，随着上海大量技术工人（时称“星期日工程师”）节假日来到苏南，当地抓住机遇并走出了以乡镇企业发展制造业的新路径。近年来，以苏州为代表的苏南地区，与上海建立了愈发紧密的经济协作关系，“苏沪同城化”已成为苏州政府常提及的理念。目前，江苏小镇制造业十分发达，几乎每个镇都有自己的特色制造产业，但与发达国家相比，多数制造业仍依靠低成本进行发展。图6示意江苏代表性制造业小镇的空间分布。



图6

- (1) 指出“星期日工程师”为苏南乡镇企业的发展做出的贡献。(4分)
- (2) 说明扬州、南通乡镇企业较少的原因。(4分)
- (3) 分析沪苏同城化的地理背景。(6分)
- (4) 指出目前苏南小镇制造业面临的困境并提出解决措施。(8分)

38. 阅读材料，完成下列问题。(14分)

未来制造业转型主要是指网络化、数字化、智能化的转型，这些转型需要工业互联网操作系统来支撑。位于广东省广州市海珠区的树根互联股份有限公司打造的“根云平台”正是这样的工业互联网操作系统。广州提出“制造业立市”，力争到2025年构筑10家以上国家级特色专业型工业互联网平台，推动3500家规模以上工业企业数字化转型。

“根云平台”目前可支持超过1100种工业协议，连接超90万台高价值工业设备，设备类型超过5000种。利用“根云平台”，远在千里之外的三一重工北京桩机工厂完成了整个工厂升级改造。8个柔性工作中心、16条智能化产线、375台全联网生产设备，实现生产要素全链接，劳动生产率提高了85%，生产周期从30天缩短至7天。同样利用“根云平台”，广州致景信息科技有限公司，也从早期探索解决“找布难”，发展到通过纺织工业互联网数字化系统“飞梭智纺”构建全产业链数智新基建，服务织布厂超8000家，累计接入织机超过60万台。

结合材料并运用经济生活知识，分析“根云平台”是如何助力企业发展的。

39. 阅读材料，完成下列问题。(12分)

中共中央国务院发布的2022年“中央一号”文件强调，要加强农村基层党组织建设，持续排查整顿软弱涣散村党组织，完善村级重要事项、重大问题经村党组织研究讨论机制，全面落实“四议两公开”制度。

“四议两公开”，是指在村党组织领导下，对村级事务进行民主决策的一套基本工作程序。其中，“四议”是指村党支部会提议、村“两委”会商议、党员大会审议、村民代表会议或村民会议决议；“两公开”是指决议公开、实施结果公开。

结合材料和政治生活的有关知识，说明加强农村基层党组织建设，全面落实“四议两公开”制度的必要性。

40. 北京2022年冬奥会火炬“飞扬”(见图7)，以其美丽的造型和独特设计，尽显中国之美与中国智慧。阅读材料，完成下列问题。(26分)

“飞扬”将“道法自然，天人合一”的中国哲思与“绿色办奥”“一起向未来”的奥运理念完美融合在一起：它的外观造型极具动感和活力，其设计灵感源自一片自然卷曲的树叶，呈现出极具东方意韵的美感；它的主体颜色为银色和红色，象征着冰火相约；它飘逸的红色线条围绕火炬上下贯穿，象征着激情的冰雪赛道和奥林匹克运动的力量；它自下而上从祥云纹样渐变成剪纸雪花图案，寓意北京是目前世界唯一的“双奥之城”。

然而，“飞扬”的设计方案从诞生到落地，一波三折，仅外观设计修改方案就多达40余版。在外观设计定型后，又遇到一系列制造和应用难题。设计团队百折不挠，在科技团队协助下，最终攻克重重难关，创作出奥运史上第一支自然开放形态的火炬，全面达成了服务实际应用、融合主办国文化、体现奥运精神的设计目标。

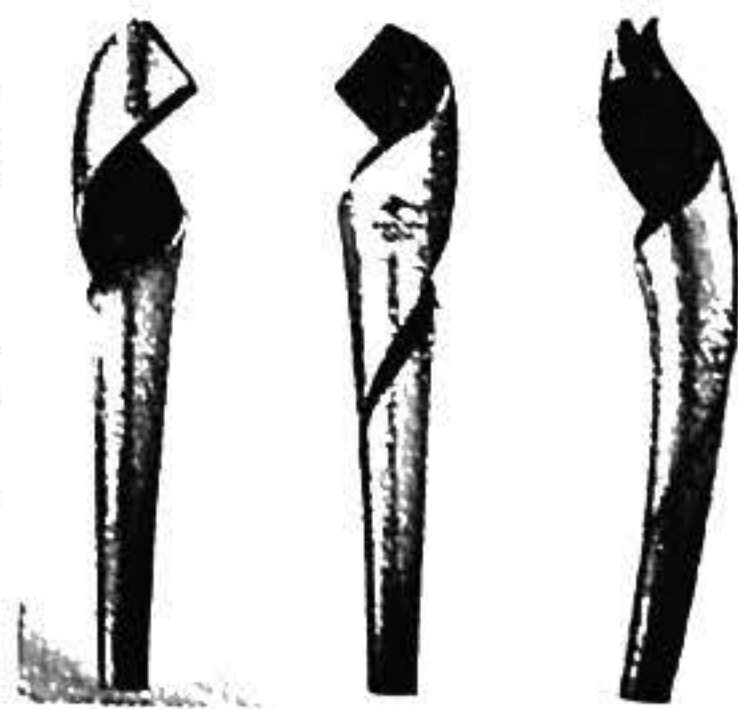


图7

- (1) 运用意识的作用的相关知识,分析“飞扬”设计背后的中国之美与中国智慧。(12分)
- (2) 结合材料,运用文化生活的有关知识说明“飞扬”是如何高标准达成设计目标的。(10分)
- (3) 胸怀大局、自信开放、迎难而上、追求卓越、共创未来的北京冬奥精神,在广大师生中产生强烈反响。某校学生会拟举行一场以弘扬北京冬奥精神为主题的演讲活动,请你为演讲活动现场拟写两条标语。要求朗朗上口,主题鲜明,每条字数控制在20个字以内。(4分)

41. 阅读材料,完成下列要求。(25分)

材料一

近代金融体系发育的关键在于公共信用的建立。1694年,英格兰银行的建立在英国引发了金融革命,其充当了政府和信贷人之间的中介,使得国家能够通过发行公债筹措资金以保证庞大的军事活动。议会则代表了部分债权人的利益,通过立法严格限制了政府和王室的借款行为,国家掠夺国民财富的可能性越来越低,增加了私人资本的安全性。公债的利息准时偿付,借款则由议会保证还本,英国公债的信誉得以确立,其借到的款项数额之大令欧洲其他国家惊诧不已。政府找到了解决短期财政危机的方法,投资者则为闲置资金找到了安全生息的途径。到了19世纪,公债市场与英格兰银行的发展,推动了乡村银行、股份银行的发展,开启了信贷、投资、公共开支相联系的新式金融体系的变革与成熟。

——摘编自燕红忠《财政转变、金融发展与经济转型》

材料二

中国近代金融市场的发育始于19世纪后半期,但到20世纪二三十年代才进入短暂的快速发展时期。至全面抗战爆发前,中国建立了从国家银行到省市立银行、商业银行乃至专业银行共存的体系。各地的银行同业组织、准备金库以及银行法规也先后建立颁行。由于金融资产起点过低,金融工具的发行量在整体经济中的占比非常低。非金融机构发行的股票和债券市场滞后,大部分的股票、公司债的发行是“因友及友、辗转邀集”,多在亲朋好友等熟人圈中流通。证券市场上交易的基本上都是政府公债,其交易额约占市场交易额的98%。国民政府以盐税、关税为抵押,借公债筹集了大量的资金,银行也通过承接发行政府公债,大获其利。随着近代金融体系的发展,中国的近代产业也获得了一定的增长,但传统产业却陷入了停滞。

——摘编自杜恂诚《近代中国的政府公债与金融市场》

- (1) 根据材料一并结合所学知识,说明英国近代金融业发展的背景。(8分)
- (2) 根据材料一、二并结合所学知识,概括中英两国近代金融业发展的相同之处,并说明不同之处及其产生的原因。(17分)

42. 阅读材料,完成下列要求。(12分)

材料

作为新权威主义思想的代表人物,萧功秦在评价清末新政时特别强调废科举的影响。他认为科举制是以儒家的政治标准和价值来选拔人才、凝聚人心和构成获取地位、名望和权力的基本途径。科举制的废止,使国家丧失了儒家意识形态和儒家价值体系正统地位的根本手段,更导致了中国历史上传统文化资源与新时代价值之间最重大的一次文化断裂。1905年成为新旧中国的分水岭,标志着旧时代的结束和新时代的开始,因此废科举划时代的重要性甚至超过了辛亥革命。

——摘编自萧功秦《危机中的变革:清末政治中的激进与保守》等

评析材料中的观点(任意一点或整体),得出结论。(要求:结论不能重复材料中观点,持论有据,论证充分,表述清晰。)

(二) 选考题：共 25 分。请考生从 2 道地理选考题、3 道历史选考题中每科任选一题作答。如果多做，则每科按所做的第一题计分。

43. 【地理——选修 3：旅游地理】（10 分）

寿县古城（图 8），位于安徽省淮南市寿县，始建于宋，重建于北宋熙宁年间，明清清代古建筑，同时也是凝聚了古代劳动人民智慧与力量结晶的标志性建筑。寿县古城作为宋至被国务院批准为第五批全国重点文物保护单位。并于 2012 年，被列入中国世界文化遗产预备名单“中国明清城墙”项目。近年来，寿县古城旅游发展展示其独特的魅力，但其知名度、旅游热度有待提升。

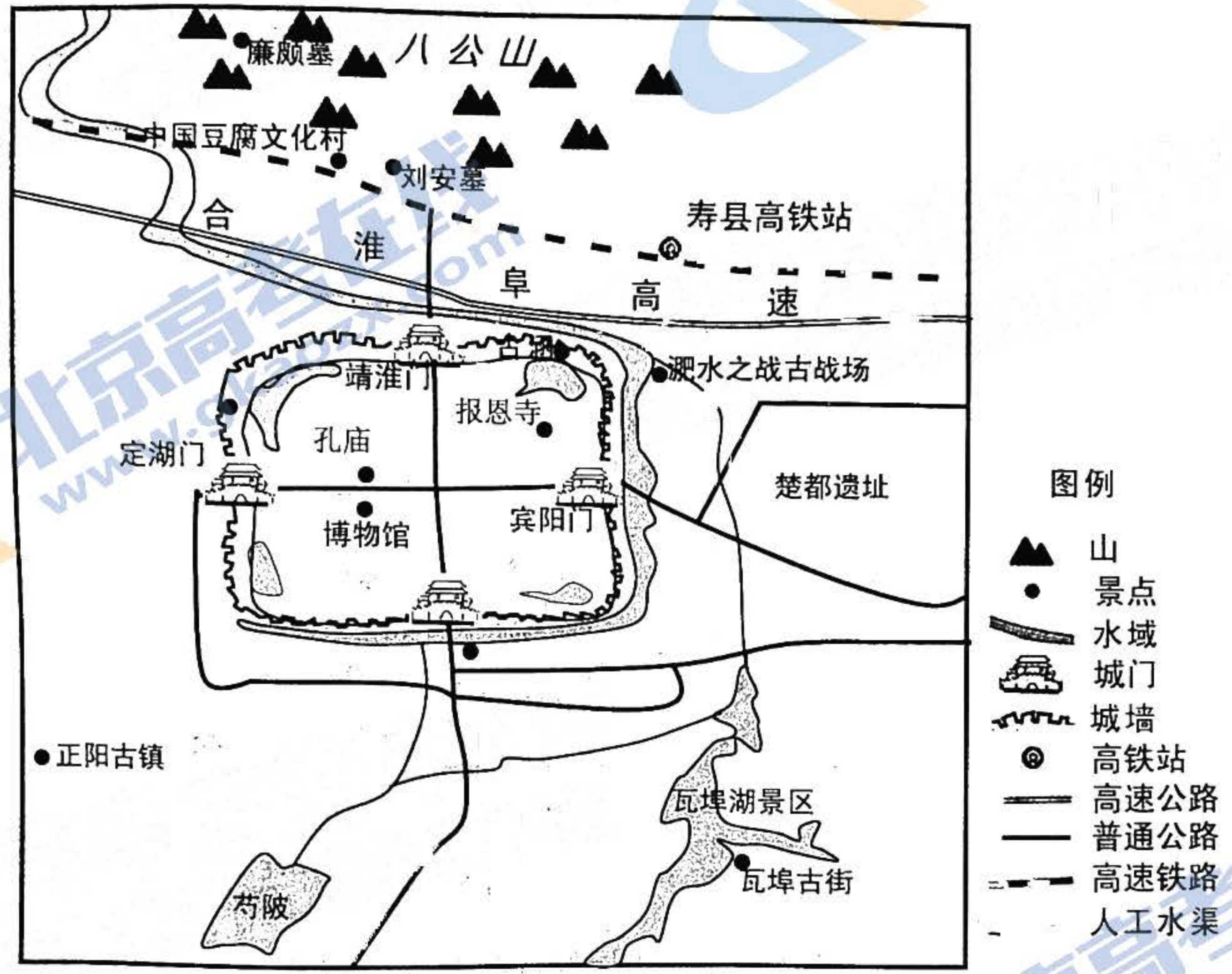


图 8

说明寿县古城及其附近旅游资源开发的优势条件，请为其更好开发建言献策。（10 分）

44. 【地理——选修 6：环境保护】（10 分）

国家公园是指一个国家为保护一个或多个典型生态系统的完整性划定的区域，是重要的自然保护地之一。2021 年 10 月 12 日，在《生物多样性公约》第十五次缔约方大会上，我国正式宣布设立三江源、大熊猫、东北虎豹、海南热带雨林、武夷山等第一批国家公园，涉及西藏、四川、陕西、吉林、黑龙江、海南、福建等 10 个省区，保护面积达 23 万平方公里，涵盖近 30% 的陆域国家重点保护野生动植物种类。

推测新建国家公园需满足的自然条件以及典型的区域自然景观应具有的特点。

45.【历史——选修1：历史上重大改革回眸】（15分）

材料

宋宁宗时朝，理学被定为伪学，遭到朝廷的打压，朱熹等理学家人士则遭到贬斥。宋理宗（1224—1264年在位）因史弥远擅权废立皇嗣而以“平民”之身登帝位，“心终夕不安”。真德秀向理宗献策：“我朝立国，先正名分……愿敷求硕儒，巫阐正学，图为久安长治之计”。理宗于是追封、赠谥朱熹、陆九龄等理学家，承认朱熹《四书集注》为权威经典。端平年间和淳祐初期，理宗励精更化，意欲有所作为，召用真德秀、魏了翁等理学名士入朝参政，并于淳祐元年正式确认程颐建构的理学“道统”。但改革收效甚微。淳祐后期，理宗对理学正心修身之说渐感厌倦，加之理宗“嗜欲既多，急于政事，权移奸臣，经筵性命之讲，徒资虚谈”，南宋朝廷也不可避免地走向灭亡。

——摘编自张金岭《宋理宗与理学》

- (1) 根据材料并结合所学知识，分析宋理宗尊理改革的背景。（6分）
- (2) 根据材料并结合所学知识，概括宋理宗尊理改革的表现及影响。（9分）

46.【历史——选修3：20世纪的战争与和平】（15分）

材料

德国统一后，科尔政府在安全与防务政策上面临着抉择：“继续推行传统的克制政策，或利用新获得的行动自由实践权力政治”。科尔政府延续了克制政策，主动安抚邻居，强化了以法德为轴心的欧洲一体化建设；继续将北约看作自身安全的首要依托，为此同美国保持了合作大于分歧的同盟关系。但是，科尔政府还强调德国需要逐渐回归到常态，在国际社会中“扮演更大的角色，承担新责任”。德国力图在欧洲和美国之间权衡，逐步塑造自身在同盟中的独立性和自主性，在未同美国等盟友协商的情况下，率先承认了前南斯拉夫各国的独立，并突破了《基本法》的限制，将军队送出国门，由静观其变转为主动出击甚至干预。科尔政府的安全自主性引发了美国的不安，美国政府采取了一系列的限制措施。

——摘编自魏光启《冷战后德国的北约战略及德美关系研究》

- (1) 根据材料并结合所学知识，概述科尔政府对外战略的背景。（9分）
- (2) 根据材料并结合所学知识，简析科尔政府对外战略的影响。（6分）

47.【历史——选修4：中外历史人物评说】（15分）

材料

薛暮桥（1904—2005年），早年投身工人运动，并于1927年加入中国共产党。抗战时期，薛暮桥来到山东主持经济工作，驱逐了国民党发行的法币，稳定了根据地发行的抗币币值和根据地的物价，他的“货币价值决定于货币发行数量”的观点在30年后成为公认的原理。新中国成立后，薛暮桥参与计划经济体制的建立，对社会主义经济理论问题研究逐步深化，强调要正确利用价值规律，后对“大跃进”提出异议。1979年出版《中国社会主义经济问题研究》，对新中国经济建设历程进行了系统的总结和深刻的反思，成为中国经济体制改革的启蒙教材。1990年，在怀疑甚至否定改革的思想有所抬头之时，薛暮桥又写了《关于社会主义经济的若干理论问题》，把有关中国市场取向改革的理论和政策论述提升到一个新高度。

- (1) 根据材料并结合所学知识，说明薛暮桥的主要贡献。（9分）
- (2) 根据材料并结合所学知识，从时代与个人关系的角度解读薛暮桥的成功之路。（6分）

1号卷·A10联盟2022年高考最后一卷

文科综合能力测试（政治）参考答案

一、选择题（本大题共12小题，每小题4分，共48分。在每小题给出的四个选项中，只有一项是符合题目要求的）

题号	12	13	14	15	16	17	18	19	20	21	22	23
答案	B	A	C	C	B	D	B	C	C	A	C	B

12. B “不友好国家”购买俄罗斯天然气时只能用卢布结算，对卢布的需求必然增加，这会推高卢布汇率，使卢布升值，国际购买力增强，①符合题意。一些“不友好国家”为了维护对俄制裁效果，会积极寻找其他天然气出口国，俄罗斯天然气因市场需求减少，价格可能下降，③符合题意。俄罗斯进口能力下降不会引起出口能力上升，②排除。替代能源市场需求与俄罗斯天然气市场供给没有直接联系，④排除。
13. A 从中长期看，若其他条件不变，加大财政补贴和奖励力度，能够激发农民种植大豆的积极性，增加国产大豆的市场供给，①正确反映了这种变动关系，②排除。国产大豆供给增加，会减少对进口的依赖，大豆进口需求减少，③正确反映了这种变动关系，④排除。
- 建设全国统一大市场，既有利于畅通国内大循环，又能推动国内与国际市场更好联通，以国内统一大市场为“内核”强力吸引海外中高端要素资源向内汇聚，从而为加快构建新发展格局提供基础支撑，②符合题意。建设全国统一大市场，才能充分发挥市场在资源配置中的决定性作用，因而它是构建社会主义市场经济体制的内在要求，④符合题意。建设全国统一大市场是社会主义市场经济和社会主义市场经济的共性要求。社会主义市场经济的最大优势是它既可以发挥市场经济的长处，又可以发挥社会主义制度的优越性，①排除。市场调节的弊端和缺陷是其固有的，无法消除，③错误。
15. C 材料有两层意思：一是我国对外资有较大的吸引力；二是我国正在吸引外资，坚持与中国实际相结合，走本土化经营之路，②④符合题意。材料强调的是吸引外资，而不是对外投资，①不选。构建新格局应立足发展新阶段，③表述不妥。
16. B 企业版“12345”政府服务热线，体现了政府坚持求真务实的工作作风，有利于转变政府职能，建设服务型政府，①④符合题意。材料不涉及政府的机构改革，②与题意不符。材料并不涉及系统内部监督，③与题意不符。
17. D 材料反映了台盟积极建言献策，在凝聚社会共识、探索两岸融合发展、推进祖国和平统一等方面发挥积极作用，是中国共产党的好参谋、好帮手、好同事，是推进祖国统一、实现民族复兴的重要力量，②④符合题意。材料不涉及“民主监督”，①不选。民主党派接受中国共产党的政治领导，而不是“组织领导”，③不选。
18. B 材料强调，邻国要共同为阿富汗和平重建和稳定发展发挥推动作用，①可选。会议由中国主持，③可选。“主导国际关系”说法错误，②不选。“集团政治”也是错误做法，不利于维护世界和平与发展，④不选。
19. C 规范汉字的使用，是基于汉字是中华文化的基本载体，是中华文明的基本标志，规范使用汉字，不仅可以陶冶情操、净化心灵，培养健康高雅的情趣，而且可以增强人们对祖国语言文字的热爱和对中华文化的理解，②符合题意。有关部门要求新闻出版、广播电视领域清理“丑书”“怪书”，是基于大众传媒是文化传播的主要手段，也是维护汉字尊严的主阵地，③符合题意。英语是世界上使用范围最广的文字，汉字是世界上使用人数最多的文字，①排除。④不是有关部门提出上述要求的原因，排除。

20. C 材料中，“文艺是时代前进的号角”说明②可选。文艺精品“在时代潮流中不断涌现，不仅为中华民族提供了丰厚滋养，也为世界文明贡献了华彩篇章”说明③可选。中华民族精神集中体现了中华民族的整体风貌和共同价值追求，①说法错误。④表述正确但与题意不符。
21. A 牛看不见自己的角弯，驴不知道自己的脸长，比喻人缺乏自知之明，不能正确认识自我。从哲学角度看，这主要受主观因素的制约，启示我们应直面自身问题，客观地认识自我，①②符合题意。③④与漫画寓意不符。
22. C 科学家用一氧化碳人工合成蛋白质，并已形成工业产能，说明人们可以根据事物固有的联系构建新的联系，科技创新促进了技术进步，推动了社会生产力发展，②④符合题意。①说法太绝对。材料没涉及劳动手段的革新，③排除。
23. B 适应新形势新要求对地方组织法进行修改完善，表明上层建筑的变革必须服务于社会发展需要，改革是社会主义制度的自我完善和发展，①④符合题意。材料不涉及生产力和生产关系的关系，②表述不妥。社会变化发展具有客观性，③也是错误选项。

二、非选择题（本大题共3小题，共52分）

38. (14分)

- (1) 实现企业生产管理与数字技术有机融合，实现企业转型升级，形成新的竞争优势。(4分)
- (2) 构建企业全要素生态系统，提高劳动生产率，降低生产成本，扩大盈利空间。(4分)
- 拓展和优化供应链，加码产业新基建，提高企业生产经营的稳定性。(3分)
- 助力企业探索生产新模式，发展新业态，培育企业发展新动能。(3分)

39. (12分)

- (1) 中国共产党是最高政治领导力量，办好中国的事情关键在党。(2分) 基层民主自治制度是我国的一项基本政治制度。(2分) 加强农村基层党组织建设，是坚持党的全面领导的要求。(2分)
- (2) 全面落实“四议两公开”制度，既有利于发挥农村党组织总揽全局、协调各方的作用，为科学决策、民主决策提供政治保证，又能充分发挥村委会在村民自治中的积极作用，充分保障村民的民主决策、民主管理、民主监督。

40. (26分)

- (1) ①火炬以落叶为灵感，造型美丽、设计独特，达成了设计目标，设计团队发挥了意识活动的目的性、自觉选择性和主动创造性；②设计团队百折不挠、攻坚克难，服务于实际应用，充分发挥了意识对人体生理活动的调节和控制作用；③设计团队将高度的革命热情与严谨踏实的科学态度相结合，实现了中国哲思与奥运理念的完美融合，创作出第一支自然开放形态的火炬，坚持了发挥主观能动性与尊重客观规律的统一。(每点4分，共12分)
- (2) ①立足社会实践进行文化创新。火炬设计针对应用难题，立足北京冬奥会，服务于冬奥赛事需要，达成服务实际应用的设计目标；(4分) ②继承传统，推陈出新。“飞扬”承载了“道法自然，天人合一”的中国哲思和祥云、剪纸等中国文化元素，并为其注入时代精神，达成融合主办国文化的设计目标；(3分) ③面向世界，博采众长。“飞扬”承载了“绿色办奥”“一起向未来”的奥运理念和冰与火、冰雪赛道等奥运元素，通过文化借鉴与融合，达成体现奥运精神的设计目标。(3分)
- (3) 示例：①弘扬体育精神，凝聚青春力量；②冬奥精神永不落幕，赓续奋斗再创辉煌。(每点2分，共4分。其他答案言之有理也可酌情给分)

文科综合能力测试（历史）参考答案

一、选择题（本大题共12小题，每小题4分，共计48分）

题号	24	25	26	27	28	29	30	31	32	33	34	35
答案	A	B	D	C	D	C	B	A	C	A	D	B

24. A 依据材料可知，相较于西周，春秋时期的户籍制度管理的对象有所扩大，这种扩大有利于强化政府对基层社会的控制，从而适应了诸侯争霸战争的需要，故A项正确。户籍制度是为了更好的加强对民众管理，无法得出激化了社会矛盾的结论，排除B项；人口管理制度的变化是宗法分封制度逐渐解体的结果，而非原因，且春秋时期宗法分封制度并未瓦解，排除C项；材料未涉及民众的负担，排除D项。
25. B 依据材料可知，汉初继承秦制，秦以军功封爵位别尊卑，国家强力干预社会生活；民爵制度以年龄、德行为标准，意图借教化等手段推动基层社会的治理，故选B项。封建社会以士农工商四民为基本的社会结构，赐民爵并未改变这一社会结构，A项错误；材料并未涉及官僚政治，C项错误；材料未涉及地方王国分裂势力，D项错误。
26. D 依据材料并结合所学知识可知，周公与孔子地位的变迁植根于政治需要，这反映出政治需要影响到人物的评价，故选D项。周孔皆为儒家圣人，其地位变化并不能说明官方意识形态缺乏稳定性，A项错误；材料没有提及儒家正统地位受到佛道冲击，地位发生动摇，B项错误；材料提及的是春秋时期官方对周孔的评价，并未提及孔孟之道日益受到朝廷的重视，C项错误。
27. C 依据材料可知，明清之际，江南地区男性也投身于丝织业之中，其背后则是市场需求扩大刺激了江南地区丝织业的发展，故选C项。材料并未提及丝织业经济地位的显著提升，A项错误；材料提及的是家庭手工业而非民营手工业，B项错误；材料提及的现象是以家庭为基本经营单位，并未提及采用了雇佣劳动，且雇佣劳动在明清时期并非普遍现象，D项表述与史实不符。
28. D 1867—1894年，中国金属产品的进口不断增加，这是由于我国经济结构的变化，各项近代化建设事业的需要，如铁路建设等，导致对金属需求增加，故D项正确。在晚清半殖民地半封建社会不断加深的大背景下，民族工业发展的环境并未出现改善，排除A项；清政府放宽对民间设厂的限制是在甲午中日战争之后，排除B项；材料提及的是商品进口而非列强对华资本输出，排除C项。
29. C 依据材料并结合所学知识可知，马克思主义经济理论获得了一定的认可，故选C项。材料主旨在于马克思主义的影响，并未涉及自由主义经济政策，A项错误；材料主旨在于马克思主义在中国影响力的扩大，B项错误；D项表述与史实不符。
30. B 根据材料中“全国主力红军的会合”并结合所学知识可知，随着1935年中日民族矛盾成为主要矛盾，中国共产党在长征胜利结束时的通电中明确了新任务就是抗日，实现民族战争的胜利，故B项正确。材料并未提及“农村包围城市，武装夺取政权”的革命理论，A项错误；西安事变的和平解决是抗日民族统一战线初步建立的标志，排除C项；D项与材料主旨不符，排除。

31. A 依据材料可知消费品广告明显减少的背后则是市场交换受到计划经济的影响，体现出计划经济体制的发展，故选 A 项。材料并未提及勤俭节约意识的增强，B 项错误；题干材料提及的现象并未涉及“双百”方针，C 项错误；国民经济的调整主要是纠正左倾错误的影响，D 项错误。
32. C 罗马共和国后期，出台的抑奢法，对社会生活的多个方面进行规定，体现了法律规范生活的作用，故 C 项正确。材料是罗马共和国时代，A 项表述与材料时间不符；抑奢法在一定程度上抑制了消费，反而制约了商品经济的发展，B 项错误；抑奢法并不能必然提升罗马公民的道德水平，D 项错误。
33. A 依据材料可知，先贤祠重视的内容都有利于强化对法兰西民族的国家认同，故选 A 项。其他选项皆不符合材料主旨。
34. D 依据材料并结合所学知识可知，随着工业化的发展，苏联农业生产实现了由小农到规模、由手工到机械的跨越式发展，故选 D 项。集体化运动挫伤了农民的生产积极性，A 项错误；该作品属于现实主义风格，B 项错误；材料没有涉及产业结构的失衡，C 项错误。
35. B 依据材料可知，美国的对外援助的物资、金钱等必须优先采购美国的产品、保证美国企业的优先权，这说明美国的对外援助服务于美国的国家利益，故选 B 项。材料未提及世界贸易自由化，A 项错误；材料并未提及对盟友的拉拢，C 项错误；材料并未提及对外援助范围的扩大，D 项错误。

二、非选择题（本大题包括必考题和选考题两部分，其中 41—42 为必考题，45—47 为选考题，共 52 分）

41. (25 分)

(1) 背景：公共信用体系的建立；国家银行的建立提供中介；君主立宪制的确立与发展提供了制度保障；法律体系的发展；资本主义经济的发展。（1 点 2 分，4 点 8 分，任答 4 点即可，共 8 分）

(2) 相同：近代金融业的发展逐步实现法制化、体系化；近代金融业的发展为解决财政、闲置资金的出路和产业发展所需资金等问题提供了条件。（1 点 2 分，2 点 4 分，共 4 分）

差异：中国起步晚，英国发展较早；中国金融体系市场化程度低，依赖血缘等因素，英国金融体系市场化程度高；中国金融体系结构不均衡，以银行为主，英国金融体系较为完善等。（1 点 2 分，3 点 6 分，共 6 分，若从对经济转型的影响等角度作答亦可酌情赋分）

原因：中国近代金融体系产生于半殖民地半封建社会，资本主义经济发展不充分，缺乏必要的政治和法律保障；（4 分）英国资本主义经济发展比较充分，民主政治和法治的发展为其提供了重要的保障等。（3 分）

42. (12 分)

参考示例

观点：萧功秦认为废科举的重要性超过了辛亥革命，我认为这一个观点是错误的。（2 分）

评析：1905 年，清政府在内外压力之下废除了历时 1300 余年的科举制度，大推新式教育。萧功秦认为废科举使中国社会摆脱了儒家意识形态和儒家价值体系束缚，走向新时代，是有一定道理的，但是应该看到，袁世凯“尊孔复古”，复辟帝制等现象的发生，说明了科举制废除对儒家影响的消解是有限的。而辛亥革命结束了两千多年的君主专制制

1号卷·A10联盟2022年高考最后一卷

文科综合能力测试(地理)参考答案

一、选择题(本大题共11小题,每小题4分,共44分。在每小题给出的四个选项中,只有一项是符合题目要求的)

题号	1	2	3	4	5	6	7	8	9	10	11
答案	C	D	A	B	C	D	B	A	C	A	C

1. C 表格数据为2015—2020年土地利用类型转变状况,P所在行是2015年草地,所在列是2020年耕地,因此P是2015—2020年草地转变为耕地的面积。故选C。
2. D 读表可知2015—2020年间草地由 1392km^2 减少至 1252km^2 ,减少幅度为10.06%;耕地由 1294km^2 增加至 3697km^2 ,增加幅度为185.7%;建设用地由 193km^2 增加至 423km^2 ,增加幅度为119.17%;林地由 15473km^2 减少至 13021km^2 ,减少幅度为15.85%。故选D。
3. A 读表可知,该铁路沿线林地比重大,气候湿润,中老铁路沿线经过亚热带和热带季风气候区,山地多,森林覆盖率高;京沪铁路途径我国东部平原地区,人口稠密,农业发达,林地比重较小;蒙内铁路沿线多为热带草原气候,草地面积大;和若铁路位于塔里木盆地边缘,沙漠面积广,林地少。故选A。
4. B “腾笼”腾退的主要是一部分传统产业,最可能是劳动密集型产业和资源密集型产业,这些产业一般效益低,污染重,主要分布在工业区。故选B。
5. C 北京市实施“腾笼换鸟”所换“新鸟”是能实现产业升级的产业,例如技术和知识密集型产业。故选C。
6. D “腾笼换鸟”重点发展技术和知识密集型产业,这些产业资源消耗少,污染少,占地少,附加值高,经济效益高,对劳动力的素质要求高,相对于传统工业劳动力数量较少,能有效疏解北京市人口。故选D。
7. B 该海峡位于地中海和大西洋之间,结合经度可判断为直布罗陀海峡。故选B。
8. A 该海峡冬季受盛行西风控制,南北温差大,盛行西风强,海上风浪大。故选A。
9. C 德国潜艇由该海峡进或出地中海主要借助洋流推动,通过海水盐度分布,判断该海峡表层洋流由大西洋流向地中海,底层洋流由地中海流向大西洋,潜艇由该海峡进地中海需要上浮浅水中,潜艇由该海峡出地中海需要下潜深水中。故选C。
10. A 受山体效应影响,阿尔卑斯山脉山体内部比边缘温度高,温度高造成林线和雪线高。故选A。
11. C 山体越大,对其本身和周围环境的影响也就越大。较大山体作为突起的热岛,温度变幅比小山体大,类似于大陆度增加;湿度下降,海洋度减弱,气压降低。故选C。

二、非选择题(共4题,56分,其中43、44题为选考题。)

36. (24分)

- (1) 空间分布:西多东少,北多南少;(2分)里海沿岸和周边山地多,高原内部少;(2分) 时间分布:降水集中于冬季。(2分)
- (2) 该地冬季为雨季,河流入汛;(2分)河水汇入湖盆形成湖泊;(2分)旱季气温高,蒸发旺;(2分)湖泊水浅,易蒸发干涸,形成季节性湖泊。(2分)
- (3) 伊朗面积较大,盐湖数量多;地形种类多;降水空间差异显著;蒸发强度不一;盐湖水量(深浅)差异大;人类活动影响不同,形成多种盐湖类型。(每点2分,任答2点得4分)

(4) 里海沿岸平原海拔低，热量充足；北方气流从里海输送大量水汽，（北方的湿润气流）受南部山地抬升，降水丰富；河流众多，灌溉便利；平原土壤肥沃，适宜水稻生长；伊朗其他地区多高原山地，气候干旱，荒漠戈壁广布，不适合水稻种植。（每点2分，任答3点得6分）

37. (22分)

(1) 为苏南乡镇企业早期的发展提供了先进的信息、技术和管理经验。（4分）

(2) 扬州、南通位于长江以北，80年代交通条件差，上海技术工人往来不便；（2分）受长江阻隔，也不利于接受上海产业转移，导致乡镇企业发展初期数量较少。（2分）

(3) 随着上海经济的发展，面临土地资源紧缺的问题；上海在产业升级的过程中，低端制造业有向外转移的需求；苏州距离上海近，交通联系方便；苏州制造业基础好，有利于承接上海产业转移；苏州和上海同属于吴语区，具有相近的文化和生活习惯。（每点2分，任答3点得6分）

(4) 困境：苏南小镇制造业多生产简单加工、技术含量低、附加值低的低端产品；随着苏南经济发展，地租及劳动力成本增加；受高新技术产品冲击，产品竞争力下降；传统制造业能耗高，污染重。（每点2分，任答2点得4分）

措施：加强产品研发设计，提高产品竞争力；创新销售策略，引领市场导向；加强技术创新，降低能耗，减轻污染。（每点2分，任答2点得4分）

43. (10分)

开发优势：寿县古城是历史文化名城，美学价值、历史文化价值高；寿县古城墙、城内外旅游资源集群状况好，地域组合好；寿县古城离淮南市、合肥市的距离比较近市场广阔；高铁、高速、县城住宿等基础设施完善；政府政策大力支持。（每点2分，任答3点得6分）

建言献策：对古城进行维护和修缮；加大宣传力度；大力挖掘文化内涵，引进影视剧拍摄、古装表演、学生研学、历史考古等项目，增加旅游吸引力；开展多种方式的深度旅游等。（每点2分，任答2点得4分）

44. (10分)

自然条件：具有国家意义的自然景观；具有保持生态完整性和可持续发展的潜力；对保护濒危物种有优势条件；受人类影响小，处于自然状态或可恢复到自然状态。（每点2分，任答3点得6分，答案合理可酌情给分）

景观特点：生物多样性丰富；原生性高；地貌独特。（每点2分，任答2点得4分）

关于我们

北京高考在线创办于2014年，隶属于北京太星网络科技有限公司，是北京地区极具影响力的中学升学服务平台。主营业务涵盖：北京新高考、高中生涯规划、志愿填报、强基计划、综合评价招生和学科竞赛等。

北京高考在线旗下拥有网站门户、微信公众平台等全媒体矩阵生态平台。平台活跃用户40W+，网站年度流量数千万量级。用户群体立足于北京，辐射全国31省市。

北京高考在线平台一直秉承“精益求精、专业严谨”的建设理念，不断探索“K12教育+互联网+大数据”的运营模式，尝试基于大数据理论为广大中学和家长提供新鲜的高考资讯、专业的高考政策解读、科学的升学规划等，为广大高校、中学和教科研单位提供“衔接和桥梁纽带”作用。

平台自创办以来，为众多重点大学发现和推荐优秀生源，和北京近百所中学达成合作关系，累计举办线上线下升学公益讲座数百场，帮助数十万考生顺利通过考入理想大学，在家长、考生、中学和社会各界具有广泛的口碑影响力

未来，北京高考在线平台将立足于北京新高考改革，基于对北京高考政策研究及北京高校资源优势，更好的服务全国高中家长和学生。



微信搜一搜

北京高考资讯

官方微信公众号：bjgkzx

官方网站：www.gaokzx.com

咨询热线：010-5751 5980

微信客服：gaokzx2018