

丰台区 2019-2020 学年第一学期期末考试

高一政治试卷

一、选择题在每小题列出的四个选项中，只有一项是最符合题目要求的，本大题共 29 小题，每小题 2 分，共 60 分。

1. (2分) 马克思说：“手推磨产生的是封建主的社会，蒸汽磨产生的是工业资本家的社会。”这句话说明 ()
- A. 生产力的状况决定生产关系的性质
 - B. 生产关系对生产力有反作用
 - C. 生产力是最革命、最活跃的因素
 - D. 生产关系的总和构成社会的经济基础
2. (2分) 资本主义社会的基本矛盾是 ()
- A. 生产的社会化与生产资料私人占有之间的矛盾
 - B. 生产的无限扩大与劳动人民的购买力缩小之间的矛盾
 - C. 单个企业生产的有序性与整个社会生产的无序性之间的矛盾
 - D. 资本家与雇佣劳动者之间的矛盾
3. (2分) 有这样一部著作，它的发表标志着科学社会主义的诞生，它分析了资本主义生产方式的内在矛盾与人类社会的发展规律，科学论证了资本主义必然灭亡和社会主义必然胜利的历史必然。该著作是 ()
- A. 《乌托邦》
 - B. 《太阳城》
 - C. 《自然法典》
 - D. 《共产党宣言》
4. (2分) 党的八大正确分析了社会主义改造完成后我国社会主要矛盾的变化，指出社会主义制度在我国已经基本上建立起来了。我们国内的主要矛盾已经是 ()
- A. 人民对于经济文化迅速发展的需要同当前经济文化不能满足人民需要的状况之间的矛盾
 - B. 人民日益增长的物质文化需要同落后的社会生产之间的矛盾
 - C. 中国人民同帝国主义、封建主义和官僚主义之间的矛盾
 - D. 无产阶级和资产阶级的矛盾

5. (2分) 2019年3月26日, 国家主席习近平在巴黎出席中法全球治理论坛闭幕式, 并发表题为《为建设更加美好的地球家园贡献智慧和力量》的重要讲话。倡导“坚持公正合理破解治理赤字”, “坚持互商互谅, 破解信任赤字”, “坚持同舟共济, 破解和平赤字”, “坚持互利共赢, 破解发展赤字”, 为全球发展治理提供中国方案。这表明 ()

- ①中国正成为社会主义现代化强国
- ②中国积极推进全球治理体系现代化
- ③中国坚持国家利益至上
- ④中国致力于推动构建人类命运共同体

A. ①② B. ②④ C. ①④ D. ②③

6. (2分) 党的十九大对我国社会主义所处的历史阶段做出“两个没有变”的重大判断, 具体是指 ()

- ①我国现阶段社会主要矛盾没有变
- ②我国改革开放的基本国策没有变
- ③我国仍处于并将长期处于社会主义初级阶段的基本国情没有变
- ④我国是世界上最大的发展中国家的基本国情没有变

A. ①② B. ②④ C. ①③ D. ③④

7. (2分) 习近平新时代中国特色社会主义思想内容十分丰富, 涵盖改革发展稳定、内政外交国防、治党治国治军等各个领域、各个方面, 构成了一个系统完整、逻辑严密、相互贯通的思想理论体系。习近平新时代中国特色社会主义思想的核心内容是 ()

- A. 推进马克思主义中国化时代化大众化
- B. “八个明确”和“十四个坚持”
- C. 坚持以经济建设为中心
- D. 实现社会主义现代化

8. (2分) “揭示了人类社会发展的—般规律, 揭示了资本主义运行的特殊规律, 为科学社会主义的创立奠定了理论基石, 使社会主义实现了由空想到科学的伟大飞跃”, 这段话最适合用于评价 ()

- A. 空想社会主义和人人平等原则
- B. 德国古典哲学和唯心主义
- C. 英国古典经济学和劳动价值论

D. 唯物史观和剩余价值学说

9. (2分) “中国梦也是国家的梦、民族的梦，也是包括广大青年在内的每个中国人的梦。”“得其大者可以兼其小”，这就需要我们 ()

- ① 正确处理好个人利益和国家利益的关系
- ② 要消除个人利益和国家利益的差别
- ③ 在劳动和奉献中实现和证明自己的价值
- ④ 首先实现中国梦，然后才能实现个人梦

A. ①② B. ①③ C. ②④ D. ③④

10. (2分) () 是思想之母，() 是理论之源。只要我们善于聆听时代声音，勇于坚持真理、修正错误，二十一世纪中国的马克思主义一定能够展现出更强大、更有说服力的真理力量。

- A. 时代 实践 B. 发展 创新
- C. 和平 发展 D. 改革 创新

11. (2分) 如图漫画中，三个人分别走上了富裕之路。他们的收入都属于 ()



- A. 按劳动要素分配 B. 按资本要素分配
- C. 按技术要素分配 D. 按生产要素分配

12. (2分) 在经济增长滞缓、经济运行主要受需求不足制约时，政府可以采取积极的财政政策，通过增加经济建设支出，减少税收，刺激总需求增长，降低失业率，拉动经济增长。这突出体现了财政具有 ()

- A. 改善人民生活的作用
- B. 实现国民经济平稳运行的作用
- C. 促进资源合理配置的作用
- D. 维护社会公平的作用

13. (2分) 我国的社会主义市场经济, 既有一般市场经济的共性, 又有自己的显著特点。下列社会主义市场经济体制的基本特征正确的是 ()

- ①坚持党的领导, 发挥党总揽全局、协调各方的领导核心作用
- ②坚持公有制为主体、多种所有制经济共同发展的基本经济制度
- ③促进全体人民实现同步富裕
- ④实行科学的宏观调控、有效的政府监管

A. ①② B. ①③ C. ②④ D. ③④

14. (2分) 市场决定资源配置是市场经济的一般规律。市场竞争能够 ()

- ①引导资源流向效率高的领域和企业
- ②事先对资源配置作出合理的安排
- ③推动科学技术和经营管理进步
- ④实现优胜劣汰

A. ①②③ B. ①②④ C. ①③④ D. ②③④

15. (2分) 宏观调控是指国家综合运用各种手段对国民经济进行调节和控制。下列选项中, 不属于我国宏观调控目标的是 ()

- A. 增加就业
- B. 促进经济增长
- C. 稳定物价
- D. 发展对外友好关系

16. (2分) 如表是李某一家的月收入来源情况

	李某	妻子	儿子	女儿
收入来源	国有企业职工工	保姆	合伙经营一家食品加工厂	外企会计
收入	5500元	3500元	20000元	6500元

李某家当月按劳分配所得是 ()

A. 5500元 B. 3500元 C. 20000元 D. 6500元

17. (2分) 经济增长可以用下面的函数表示。我国加快转变经济发展方式、优化经济结构、转换经济增长动力, 最需要加大投入比重的要素是 ()

$Y=F(K, L, A, R)$

公式表明，国内生产总值（Y）的大小取决于资本（K）、劳动力（L）、技术（A）、土地和其他自然资源（R）等生产要素投入的水平。

- A. K B. L C. A D. R

18. （2分）去超市购物，我们发现很多食品包装上贴有二维码（如图），用智能手机“扫一扫”，生产厂家、生产日期、保质时间等信息就会一目了然。二维码技术的广泛应用，有利于（ ）

- ①维护消费者的权益
- ②降低商品销售价格
- ③完善社会信用体系
- ④树立企业良好形象



- A. ①②③ B. ①②④ C. ①③④ D. ②③④

19. （2分）北京市某中学生设计了一款“闲置物品公益转让”APP（手机应用软件），在符合国家卫生标准的前提下，用户可以通过平台提供自己的闲置物品，或找到自己需要的书籍、过期杂志和学习用品等。这一做法体现的理念是（ ）

- ①节约资源，变废为宝
- ②低碳生活，环保选购
- ③分类回收，循环再生
- ④重复使用，多次利用

- A. ①② B. ①④ C. ②③ D. ③④

20. （2分）收入分配是民生之源，是改善民生、实现发展成果由人民共享最重要、最直接的方式。下列选项中，有利于在收入分配中实现社会公平的是（ ）

- ①完善社会保障制度
- ②调节过高收入

③提高企业增值税率

④降低最低工资标准

A. ①②

B. ①④

C. ②③

D. ③④

21. (2分) 改革开放以来,我国个人所得税起征点不断调整(见下图)。据此可以推断出()

①国家财政支出逐渐减少

②城乡物价保持稳定

③居民可支配收入不断增加

④我国经济发展水平不断提高



A. ①②

B. ①④

C. ②③

D. ③④

22. (2分) 有人把分享经济形容为“不求拥有,但求所用”。上下班叫一辆顺风车,车费五折还能与司机交朋友;外出旅游点击在线短租,可以选住价格实惠又称心和民居;修缮房屋,花上10元钱可以换来电钻的一天使用……分享经济逐渐成为更多人的选择。分享经济()

①可以方便人们的生活

②能够提高商品价值量

③能够提高资源利用率

④会取代传统消费方式

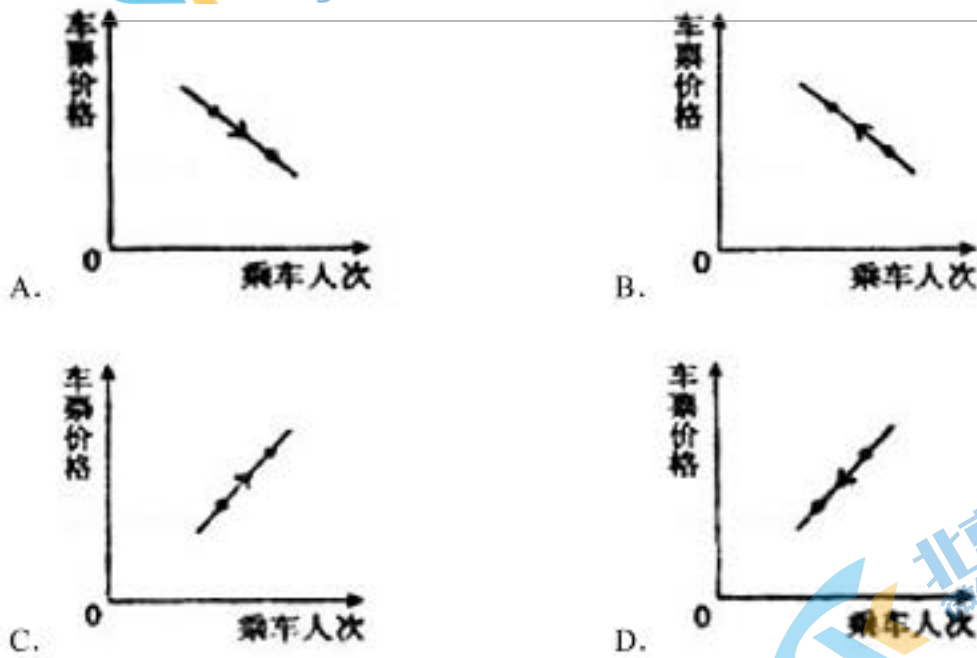
A. ①②

B. ①③

C. ②④

D. ③④

23. (2分) 针对日益严重的堵车现象,宝鸡市下调公交车车票价格,乘坐公交车的人次增加,能够正确反映这一变化的图形是()

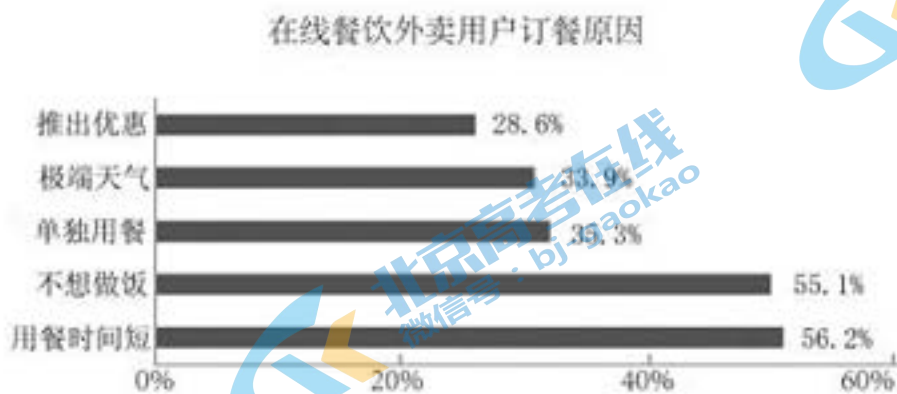


24. (2分) 曙光社区增设了新型再生资源回收柜, 居民只需要将垃圾分类打包, 贴上二维码, 投进回收柜, 即可获得“绿色账户”积分, 凭积分兑换生活用品、电话卡等。这一举措 ()

- ①减少了社区生活垃圾的总体数量
- ②拓宽了居民参与民主监督的渠道
- ③利用激励机制, 引导了居民环保行为
- ④通过源头分拣, 降低了垃圾处理成本

A. ①② B. ①③ C. ②④ D. ③④

25. (2分) 网络时代, 外卖影响着我们的生活, 也影响着企业的经营。某网站对在线餐饮外卖用户订餐原因作了调查, 结果如图。



根据调查结果, 餐饮外卖企业应 ()

- ①改进操作流程, 提高食品价格
- ②增加配送费用, 分散送餐压力
- ③根据天气变化, 调整备餐数量

④保障餐品质量，提高配送时效

- A. ①② B. ①③ C. ②④ D. ③④

26. (2分) 电子商务和外卖在给我们带来很多便利的同时，也存在一些不和谐现象。

在食品安全问题上，市场调节存在局限性。如图突出反映了市场调节的 ()



- A. 竞争性 B. 滞后性 C. 自发性 D. 盲目性

27. (2分) 电子商务和外卖在给我们带来很多便利的同时，也存在一些不和谐现象。

面对这样的外卖食品市场乱象，正确的解决措施有 ()

- ①减少或关闭网络订餐平台
- ②消费者不点外卖或到餐馆用餐
- ③电商应建立便捷有效的投诉举报机制
- ④政府加大对外卖食品安全的监管力度

- A. ①② B. ①④ C. ②③ D. ③④

28. (2分) 某手机生产企业从不同渠道广泛筹集资金，成为国家、集体、个人多方持股的公司。从所有制角度看，这家公司的性质属于 ()

- A. 国有经济 B. 集体经济
C. 私营经济 D. 混合所有制经济

29. (2分) 小明同学计划拍摄四集微视频，多角度反映我国改革开放 40 多年来取得的巨大成就。下面是四集的拍摄线索，其中设计合理的是 ()

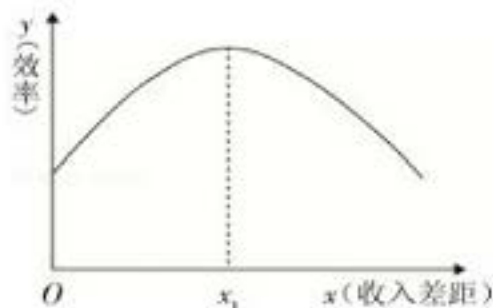
- ①从计划经济走向市场经济
- ②从贫困走向小康

③从短缺走向充裕

④从恢复联合国合法席位到举办 G20 杭州峰会

- A. ①②③ B. ①②④ C. ①③④ D. ②③④

30. (2分) 如图表示效率与收入差距的关系, 横轴 x 代表收入差距, 纵轴 y 代表效率, 原点 O 表示绝对的平均主义和绝对的低效率。曲线表示效率随着收入差距的扩大而变化的情况。该图表明 ()



- A. 效率越高收入差距越大
B. 效率与收入差距成反比
C. 在 x_1 之前, 效率与收入差距成反方向变化
D. 收入差距扩大到一定程度之后, 效率会降低

二、简答题紧扣题意, 简明扼要, 本大题共 6 小题, 共 40 分, 请务必在答题卡上作答。

31. (6分) 阅读材料, 回答问题。

材料一

“数”说历史伟大跨越, 感悟改革开放奇迹

中国特色社会主义是改革开放以来党的全部理论和实践的主题, 是党和人民历尽千辛万苦、付出巨大代价取得的根本成就。如果用一个词来形容中国改革开放四十多年的成果, “奇迹”一词最合适。

2018 年我国国内生产总值突破 90 万亿, 对世界经济增长贡献率稳居世界第一。我国贸易规模实现跨越式发展, 正从贸易大国向贸易强国迈进。随着经济社会的快速发展和综合国力的不断增强, 城乡居民生活水平显著提高, 从温饱不足向全面小康迈进。改革开放四十余年来, 我们经历了世界历史上规模最大、速度最快的城镇化进程, 城镇化稳步推进, 居民生活条件不断改善, 中国人民在富起来、强起来的征程上继续坚定向前。

材料二

40 年来中国经济社会发展取得的成就

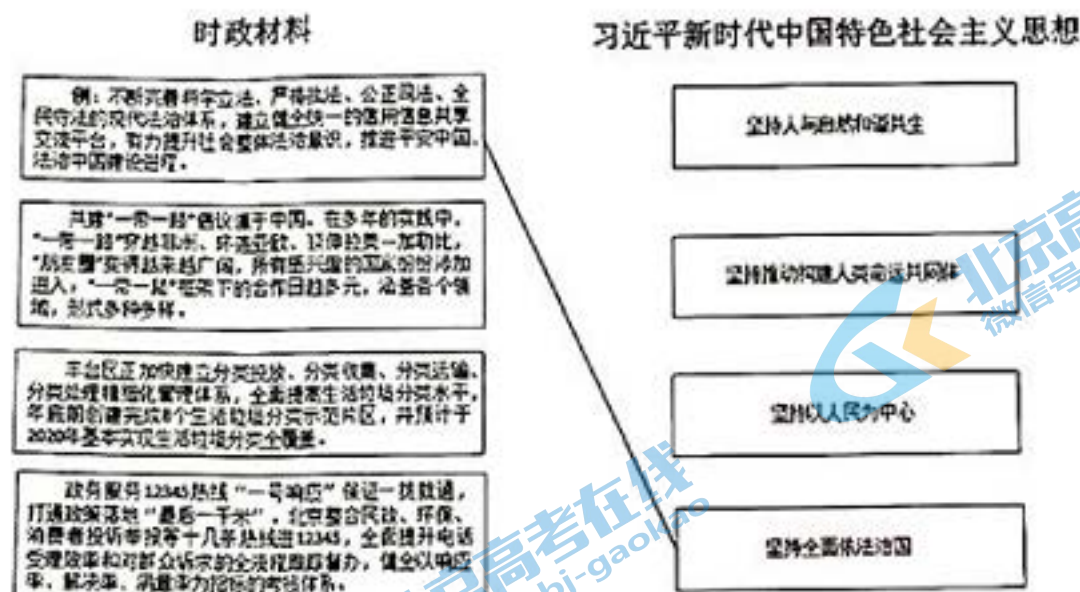
年份	1978	2018
我国国内生产总值（亿元）	3678.7	900309.5
货物进出口总额（亿美元）	206	46224
全国居民人均可支配收入（元）	171	28228
我国常住人口城镇化率（%）	17.92	59.58
全国就业人员（万人）	40152	77586

结合上述材料，运用相关知识，说明改革开放对推动中国“奇迹式”发展的意义。

32. (6分) 阅读材料，回答问题。

习近平新时代中国特色社会主义思想，从理论和实践结合上系统回答了新时代坚持和发展什么样的中国特色社会主义、怎样坚持和发展中国特色社会主义这一重大时代课题，是马克思主义中国化最新成果，是当代中国马克思主义、21世纪马克思主义，是党和国家必须长期坚持的指导思想。深入学习贯彻习近平新时代中国特色社会主义思想，必须深刻认识领会这一思想的时代意义、理论意义、实践意义、世界意义。

(1) 阅读下列时政材料，并将与其相关的习近平新时代中国特色社会主义思想具体内容用直线连接。



新时代我国社会主要矛盾是人民日益增长的美好生活需要和不平衡不充分的发展之间的矛盾，必须坚持以人民为中心的发展思想，不断促进人的全面发展、全体人民共同富裕。

(2) 请运用所学知识谈谈你对“以人民为中心的发展思想”的理解。

33. (6分) 读如图，分析人类社会为什么要合理配置资源。



34. (6分) 阅读材料, 回答问题。

以奶茶店为代表的小型餐饮企业, 在选址时往往选择人流量集中的商圈, 向物业租用商铺, 交付租金。大量这样的小微企业, 多以个体户、大店的形式经营, 初期投入资金有限, 因此多在创业之初向银行等金融机构贷款。以解决资金问题。

小磊是个体户。最近他想加盟奶茶店进行创业, 需要到某商业银行贷款。为了了解自己的信用情况, 他登录中国人民银行征信中心的官网, 查看个人征信报告:



信息概要 逾期记录可能影响您的信用评价。

	资产处置信息	保证人代偿信息
笔数	1	2

	信用卡	住房贷款	其他贷款
账户数	7	3	4
未结清/未销户账户数	4	2	3
发生过逾期的账户数	4	1	1
发生过90天以上逾期的账户数	4	0	0
为他人担保笔数	0	0	1

阅读材料, 根据《经济与社会》相关知识回答下题

- (1) 小磊在申请贷款时可能会遇到什么问题? 分析该报告对他的经济生活还会带来哪些不良影响。
- (2) 没有规矩不成方圆, 就像体育竞赛离不开竞赛规则一样, 良好的市场运行需要公平开放透明的市场规则来维护。除了材料中描述的“建立健全社会征信体系”, 你还知道哪些市场规则?

35. (10分) 阅读材料, 回答问题。

有人说“春运是人类历史上规模最大的迁徙活动, 堪称世界奇观。”买票难! 回家难! 庞大的回家大军考验着国人的智慧, 也考问着国人的灵魂!

材料一 面对每年春运的压力，有人从经济学角度提出：“要解决春运综合症，即乘客长时间排队、黄牛党铝纸和火车站混乱等现象，唯一的办法就是让火车票充分提价。”理由是：人们的需求没有止境，商品和服务价格过低，就会出现短缺。消除短缺的唯一办法，就是把价格提到足够高。

材料二 农民工是回家大军中人数最多的人，是对车票价格最敏感的人，是交通选择方式最少的人，是长期在外特别期盼回家的人。



(1) 阅读上面两则材料，运用所学知识对材料一中的观点进行辨析。

(2) 时至今日，春运对于中国社会来说仍然是一道大考，而买票难、旅客体验较差、运力资源紧张等问题依然存在。请结合你自己的生活体验，为解决春运难题提出自己的两条创新性建议。

36. (6分) 民营经济是改革开放40年来中国经济快速发展的见证者、贡献者。中国民营经济的发展史，就是一部党和国家鼓励支持引导民营经济、非公有制经济政策不断加强完善的历史。中国民营经济在党的方针政策正确指引下，从少到多、从小到大、不断发展。中国经济创造奇迹，民营经济功不可没。



2018年11月，习近平在民营企业座谈会上发言：“民营经济是我国经济制度的内在要素，民营企业和民营企业是我们自己人……我国民营经济只能壮大，不能弱化，不仅不能‘离场’，而且要走向更加广阔的舞台。”

结合上述材料，运用经济生活的相关知识说说为什么民营经济不能“离场”？

参考答案

一、选择题在每小题列出的四个选项中，只有一项是最符合题目要求的，本大题共 29 小题，每小题 2 分，共 60 分。

1. 【答案】A

【分析】本题考查：生产力决定生产关系

(1) 生产力的状况(包括生产力的性质、水平和发展要求)决定生产关系的状况、性质和形式。

①就是说，有什么样的生产力，就会有什么样的生产关系。在生产力发展的一定质的阶段上，生产力的性质和水平决定与之相适应的生产关系的性质和具体形式。每一种现实的生产关系都是建立在一定性质和水平的生产力基础之上的。

②马克思指出：“手推磨产生的是封建主为首的社会，蒸汽磨产生的是工业资本家为首的社会。”

(2) 生产力发展的要求决定生产关系的变革。

①在生产方式中，生产力既是决定的因素，又是最革命的因素，整个社会生产方式的变化总是从生产力的变化和发展开始的。

②马克思指出：“各个人借以进行生产的社会关系，即 社会生产关系，是随着物质生产资料、生产力的变化和发展而变化 and 发展的。”随着生产力的发展，就使原来由它所建立并同它相适应的生产关系，变得越来越不能适应，以至不能继续保持其稳定不变的状态。在这种情况下，生产关系就不得不进行部分的变革以继续维持它的存在。

③而当这种生产关系已经完全不能适应生产力继续发展的客观要求时，就必须进行全面的变革，以新的适合生产力发展状况的生产关系来代替原来的、业已丧失其存在必然性的生产关系。所以，旧生产关系的灭亡、新生产关系的创立，都是客观的必然。

【解答】A 符合题意，“手推磨产生的是封建主的社会，蒸汽磨产生的是工业资本家的社会。”这句话说明生产力的状况决定生产关系的性质。

B 不合题意，材料体现的是生产力决定生产关系，未体现生产关系对生产力具有反作用。

C 不合题意，材料未体现生产力是最革命、最活跃的因素。

D 不合题意，材料未体现生产关系与经济基础的关系。

故选：A。

【点评】本题考查生产力决定生产关系，旨在考查学生对教材知识点的掌握和对材料的分析理解能力，对于此类型题目，学生需要首先明确题干的中心思想，将题干主旨与教材的知识点相结合，围绕题干主旨进行选择即可。

2. 【答案】A

【分析】本题考查：资本主义的基本矛盾

资本主义的基本矛盾：生产社会化同生产资料资本主义私有制。

一方面，个人的生产资料变成了由许多人共同使用的社会化的生产资料；另一方面，生产资料和产品却由资本家私人占有。生产力的发展，要求不断扩大生产资料和社会化程度，而生产资料和生活资料之资本属性的必然性，横在这些资料和工人之间，阻碍着生产的物的杠杆和人的杠杆的结合，不允许生产资料正常地发挥作用，不允许工人合乎人性地劳动和生活。这就是资本主义生产方式的固有矛盾，就是资本主义一切矛盾的根源。

【解答】A符合题意，资本主义的基本矛盾是生产社会化同生产资料资本主义私有制。

BC不符合题意，资本主义经济危机的直接原因是生产无限扩大的趋势与劳动人民有支付能力的需求相对缩小之间的矛盾，个别企业内部生产的有组织性与整个社会生产的无政府状态之间的矛盾。

D不符合题意，无产阶级和资产阶级之间的矛盾是资本主义社会的主要矛盾。

故选：A。

【点评】该题考查学生提取信息、调动所学知识理解和解决问题的能力。学生在解题的过程中要特别注意“资本主义的基本矛盾”这一信息，注意题干的规定性，题肢的适应性是解答选择题的重要原则。

3. 【答案】D

【分析】本题考查：《共产党宣言》

科学社会主义诞生的标志——《共产党宣言》

①分析了资本主义生产方式的内在矛盾与人类社会的发展规律，科学论证了资本主义必然灭亡和社会主义必然胜利的历史必然性。《共产党宣言》宣告，资产阶级灭亡和无产阶级的胜利是同样不可避免的。

②第一次系统论述了无产阶级政党的性质、特点、任务和策略原则，阐明了建立无产阶级政党的必要性。

③阐述了共产主义社会的理想目标。

【解答】A不合题意，《乌托邦》是空想社会主义的创始人托马斯·莫尔的著作；

B不合题意，《太阳城》是意大利早期空想共产主义者康帕内拉创作的对话体游记，也是一部政治学著作；

C不合题意，《自然法典》是18世纪法国空想社会主义者摩莱里的代表著作；

D符合题意,《共产党宣言》的发表标志着科学社会主义的诞生,它分析了资本主义生产方式的内在矛盾与人类社会的发展规律,科学论证了资本主义必然灭亡和社会主义必然胜利的历史必然;

故选: D。

【点评】此类试题注重基础知识的理解,要求学生熟练掌握并区分基本概念:《共产党宣言》,本题难度适中,考查学生根据书本知识结合材料进行分析的能力。

4. 【答案】A

【分析】本题考查:新时代我国社会主要矛盾

1、中国特色社会主义进入新时代,我国社会主要矛盾已经转化为人民日益增长的美好生活需要和不平衡不充分的发展之间的矛盾。

2、在新时代新征程上谋划“五大建设”,必须把发展重点放在解决“不平衡不充分的发展”这个新的矛盾的主要方面上。为此,要坚决摒弃高投入、高消耗、高污染、低质量、低效率的粗放式的传统发展方式,以供给侧结构性改革为抓手,下大力气去产能、去库存、去杠杆、降成本、补短板,做好结构调整的“加减乘法”,继续加强实体经济建设,加快建设科技创新、现代金融、人力资源协同发展的产业体系,推动完善市场机制有效、微观主体有活力、宏观调控有度的经济体制,最终形成质量第一、效益优先、全要素生产率全面提高的现代化经济体系和新的发展方式。

【解答】A符合题意,党的八大正确分析了社会主义改造完成后我国社会主要矛盾的变化,指出社会主义制度在我国已经基本上建立起来了。我们国内的主要矛盾已经是人民对于经济文化迅速发展的需要同当前经济文化不能满足人民需要的状况之间的矛盾;

BCD不符合题意,排除;

故选: A。

【点评】题目难度适中,旨在考查学生多角度思考问题的应变能力,对于此类型题目,学生需要具有灵活的思考能力,但是在回答的过程中不能脱离材料的中心思想和教材的知识点。

5. 【答案】B

【分析】本题考查:我国独立自主的和平外交政策

①独立自主是我国外交政策的基本立场。

②维护我国的主权、安全和发展利益,促进世界的和平与发展,是我国外交政策的基本目标。

③维护世界和平、促进共同发展是我国外交政策的宗旨。

④和平共处五项原则是我国对外关系的基本准则。

⑤我国坚持独立自主的和平外交政策，坚持走和平发展道路，我国的国际影响力在世界多极化进程中日益增强。

【解答】①不合题意，材料未涉及中国正成为社会主义现代化强国，而且我国在 2049 年建成社会主义现代化强国；

②④符合题意，倡导“坚持公正合理破解治理赤字”，“坚持互商互谅，破解信任赤字”，“坚持同舟共济，破解和平赤字”，“坚持互利共赢，破解发展赤字”，为全球发展治理提供中国方案。这表明中国积极推进全球治理体系现代化，中国致力于推动构建人类命运共同体；

③不合题意，材料未涉及中国坚持国家利益至上。

故选：B。

【点评】本题考查学生调动和运用基础知识解决问题的能力，目的是让学生通过书本知识来反思所学的内容，以此来加深知识的掌握程度。只要掌握好基础知识就可做好本题。

6. 【答案】D

【分析】本题考查：时事政治；

党的十九大报告提出两个“必须认识到”的要求：必须认识到，我国社会主要矛盾的变化是关系全局的历史性变化；必须认识到，我国社会主要矛盾的变化，没有改变我们对我国社会主义所处历史阶段的判断。两个“必须认识到”的要求，对于我们全面落实十九大精神，准确把握所处的历史方位，扎实推进各项工作，具有重要而深远的意义。

【解答】①错误，我国现阶段社会主要矛盾改变了；

②不符合题意，我国改革开放的基本国策没有变不属于“两个没有变”；

③④正确，党的十九大对我国社会主义所处的历史阶段做出“两个没有变”的重大判断，具体是指我国仍处于并将长期处于社会主义初级阶段的基本国情没有变；我国是世界上最大的发展中国家的基本国情没有变；

故选：D。

【点评】本题为时政题目，考查对社会相关知识的识记。要求考生必须关注重大时事，主动地关注生活，积极地关注社会热点问题，培养主人翁意识。

7. 【答案】B

【分析】本题考查：习近平新时代中国特色社会主义思想的核心内容和地位

(1) 习近平新时代中国特色社会主义思想是当代中国的马克思主义，是马克思主义中国化的最新成果，是中国特色社会主义建设这一命题在新时代的集中理论展现，是与马克思列宁主义、毛泽东思想、邓小平理论和“三个代表”重要思想及科学发展观一脉相承又与时俱进的科学理论，是我国经济社会发展的指导方针，是发展中国特色社会主义必须坚持和贯彻的重大战略思想。

(2) 习近平新时代中国特色社会主义思想是一个系统完整、逻辑严密、相互贯通的思想理论体系。

①“八个明确”，主要是从理论层面来讲，它是习近平新时代中国特色社会主义思想的基本内涵、四梁八柱、核心要义。因为中国特色社会主义一直在发展过程当中，在不同的时代、不同的发展阶段、不同的历史方位会有不同的内涵。

②“十四个坚持”是行动纲领层面的概括，是对新时代怎样坚持和发展中国特色社会主义的科学回答，是“八个明确”内容在实践层面的展开。这充分说明，习近平新时代中国特色社会主义思想既是指导思想，又是行动纲领，集中体现了理论与实践相统一、战略与战术相结合的鲜明特色。

【解答】ACD 不符合题意 B 符合题意，根据教材知识，习近平新时代中国特色社会主义思想的核心内容是“八个明确”和“十四个坚持”；

故选：B。

【点评】本题考查习近平新时代中国特色社会主义思想的核心内容和地位，考查学生对时事政治的关心和认知，只需回忆时政知识，比较简单，可用直选法，直接选出正确答案。

8. 【答案】D

【分析】本题考查：科学社会主义的必然性和理论基石

1、必然性

(1) 经济条件：19 世纪 40 年代，资本主义大机器工业在欧洲各国的确立和发展，是科学社会主义产生的经济条件。

(2) 阶级基础：无产阶级作为一支独立的政治力量登上历史舞台，需要科学理论指导，是科学社会主义产生的阶级基础。

(3) 思想文化条件：①自然社会科学方面 3 大发现：第一，能量守恒与转化；第二，细胞学说；第三，生物进化学说。

②人文社会科学方面 3 大来源：第一，德国古典哲学；第二，英国古典政治经济学；第三，英国和法国的空想社会主义学说。

2、理论基石

①空想社会主义作为社会主义思想的源头，是科学社会主义产生的一个历史前提。

②唯物史观与剩余价值学说揭示了人类社会发展的一般规律，揭示了资本主义运行的特殊规律，为科学社会主义的创立奠定了理论基石。

【解答】ABC 不符合题意，D 符合题意，唯物史观与剩余价值学说揭示了人类社会发展的一般规律，揭示了资本主义运行的特殊规律，为科学社会主义的创立奠定了理论基石，因此最适合评价唯物史观和剩余价值学说；

故选：D。

【点评】题目难度适中，旨在考查学生多角度思考问题的应变能力，对于此类型题目，学生需要具有灵活的思考能力，但是在回答的过程中不能脱离材料的中心思想和教材的知识点。

9. 【答案】B

【分析】本题考查：价值的创造与实现

(1) 人生价值是什么？

人生价值是社会价值和自我价值的统一。人生最根本的价值是对社会发展和人类进步事业的贡献。包括两个方面：

个人对社会的责任和贡献（社会价值）——贡献，价值的创造者；

社会对个人的尊重和满足（自我价值）——索取，价值的享受者。

(2) 实现和创造人生价值（怎么办？）

①积极投身社会实践，在劳动和奉献中创造价值；（根本途径）

②正确处理个人与社会、集体和他人的关系，在个人与社会的统一中实现；

③在砥砺自我中走向成功。要发挥主观能动性，有顽强拼搏、自强不息的精神；要全面提高个人素质；要有坚定的理想信念，正确价值观的指引；

④要自觉遵循社会发展的客观规律，自觉站在广大人民的立场上。

【解答】①③正确，“中国梦也是国家的梦、民族的梦，也是包括广大青年在内的每个中国人的梦。“得其大者可以兼其小”，这就需要我们正确处理好个人利益和国家利益的关系；在劳动和奉献中实现和证明自己的价值；

②错误，要消除个人利益和国家利益的差别说法错误；

④错误，首先实现中国梦，然后才能实现个人梦说法错误；

故选：B。

【点评】本题考查价值的创造与实现，考查学生提取信息、调动所学知识理解和解决问题的能力。注意：一方面要把握材料要阐明的主旨、关键词句，并和所学哲理知识对应起来，另一方面运用排除法去除错误的选项。

10. 【答案】A

【分析】本题考查：哲学与时代精神；实践是认识的基础

1、哲学与时代精神

(1) 任何哲学都是一定社会和时代的经济和政治在精神上的反映，是时代精神的总结和升华。

(2) 真正的哲学都是自己时代的精神上的精华。因为它反映了时代的任务和要求，把握了时代的脉搏，总结和概括了时代的实践经验和认识成果。真正的哲学为生活 and 实践提供积极有益的指导，指导人们正确地认识世界和改造世界。

(3) 真正的哲学都是社会变革的先导

①哲学对社会变革的作用，首先体现在它可以通过对旧制度和旧思想的批判，更新人的观念，解放人的思想。

②哲学对社会变革的作用，还体现在它可以预见和指明社会前进的方向，提出社会发展的理想目标，指引人们追求美好的未来；动员和掌握群众，从而转化为变革社会的巨大物质力量。

2、实践是认识的基础

①实践是认识的来源。人们获得知识的途径有两个，即参与实践活动获得的直接经验和通过知识的学习、传递获得的间接经验。但是认识的唯一来源是实践。

②实践是认识发展的动力。认识产生于实践的需要。实践不断产生新问题、提出新要求，推动人们进行新的探索和研究。实践的发展为人们提供日益完备的认识工具，这些认识工具延伸了人类的认识器官，促进人类认识的发展。实践锻炼和提高了人的认识能力，从而推动认识的不断深化。

③实践是检验认识的真理性的唯一标准。因为实践是主观见之于客观的活动，是处于主观和客观的交汇点上。

④实践是认识的目的和归宿。认识的最终目的是指导实践。

【解答】A 正确，时代是思想之母，实践是理论之源。只要我们善于聆听时代声音，勇于坚持真理、修正错误，二十一世纪中国的马克思主义一定能够展现出更强大、更有说服力的真理力量。

BD 不合题意，发展、创新、改革都与题意无关；

C 不合题意，和平与发展是当今时代的主题；

故选：A。

【点评】考查学生提取信息、调动所学知识理解和解决问题的能力。解答本题，一方面要把握材料要阐明的主旨，并和所学知识对应起来，另一方面运用排除法去除不合题意的选项。

11. 【答案】D

【分析】本题考查：按生产要素分配

(1) 按生产要素分配

发展社会主义市场经济，要健全劳动、资本、技术、管理等生产要素按贡献参与分配的制度。

(2) 生产要素按贡献参与分配的意义

- ①是对市场经济条件下各种生产要素所有权存在的合理性、合法性的确认。
- ②体现了国家对公民权利的尊重，对劳动、知识、人才、创造的尊重。
- ③有利于让一切创造社会财富的源泉充分涌流，有利于增加居民收入、推动经济发展。

【解答】ABC 不合题意，D 符合题意，按生产要素参与分配是社会主义市场经济的客观要求，具体形式有：按资本要素分配；按土地要素分配；按管理要素分配；按劳动要素分配；按信息要素分配；按技术要素分配等，漫画中他们的收入都属于按生产要素分配。

故选：D。

【点评】考查学生提取信息、调动所学知识理解和解决问题的能力。注意：一方面要把握材料要阐明的主旨，并和所学知识对应起来，另一方面运用排除法去除说法不合题意的选项。

12. 【答案】B

【分析】本题考查：财政的作用
国家财政是国家治理的基础和重要支柱，在社会经济生活中发挥着巨大的作用。

- ①国家财政是促进社会公平、改善人民生活的物质保障。（财政与人民生活保障）
- ②国家财政具有促进资源合理配置的作用。（财政与基础设施工程）
- ③国家财政具有促进国民经济平稳运行的作用。（财政与宏观调控）

【解答】ACD 不合题意，材料未涉及财政是促进社会公平、改善人民生活，促进资源合理配置；

B 符合题意，在经济增长滞缓、经济运行主要受需求不足制约时，政府可以采取积极的财政政策，通过增加经济建设支出，减少税收，刺激总需求增长，降低失业率，拉动经济增长。这突出体现了财政具有促进国民经济平稳运行的作用。

故选：B。

【点评】本题考查财政的作用，旨在考查学生对教材知识点的掌握和对材料的分析理解能力，对于此类型题目，学生需要首先明确题干的中心思想，将题干主旨与教材的知识点相结合，围绕题干主旨进行选择即可。

13. 【答案】A

【分析】本题考查：社会主义市场经济的基本特征

- ①坚持公有制的主体地位是社会主义市场经济的基本标志；
- ②实现共同富裕是发展社会主义市场经济的根本目标；

③国家能够实行强有力的宏观调控。

④坚持党的领导，发挥党总揽全局、协调各方的领导核心作用，是我国社会主义市场经济体制的一个重要特征。

【解答】①②符合题意，社会主义市场经济体制的基本特征是坚持党的领导，发挥党总揽全局、协调各方的领导核心作用；坚持公有制为主体、多种所有制经济共同发展的基本经济制度；

③错误，促进全体人民实现共同富裕；

④不符合题意，实行科学的宏观调控、有效的政府监管不是市场经济的基本特征；

故选：A。

【点评】本题考查考生对材料的分析理解能力，考生在分析题肢的时候，要结合材料进行思考，注意排除错误和不符合题意选项。解答本题的关键在于对材料的理解和把握，本题难度适中。

14. 【答案】C

【分析】本题考查：市场配置资源

(1) 市场经济：市场在资源配置中起决定性作用的经济。

(2) 一般规律：市场决定资源配置是市场经济的一般规律。市场竞争能够引导资源流向效率高的领域和企业；推动科学技术和经营管理进步；实现优胜劣汰。

(3) 实现：在市场经济中，资源配置主要是通过价格、供求、竞争来实现的。

【解答】①③④符合题意，市场决定资源配置是市场经济的一般规律。市场竞争能够引导资源流向效率高的领域和企业；推动科学技术和经营管理进步；实现优胜劣汰；

②错误，市场竞争不能事先对资源配置作出合理的安排；

故选：C。

【点评】本题难度适中，旨在考查学生对教材知识点的掌握和对材料的分析理解能力，对于此类型题目，学生需要首先明确题干的中心思想，将题干主旨与教材的知识点相结合，围绕题干主旨进行选择即可。

15. 【答案】D

【分析】本题考查：国家宏观调控的手段和目标

我国宏观调控的主要目标：

①促进经济增长；

②增加就业；

③稳定物价；

④保持国际收支平衡。

【解答】本题为反向选择题，要求选出不属于我国宏观调控目标的是

ABC 不合题意，增加就业、促进经济增长、稳定物价都是我国宏观调控的目标，不符合题目要求；

D 符合题意，发展对外友好关系不是我国宏观调控的目标。

故选：D。

【点评】本题为反向选择题，难度一般，根据教材知识直接写出答案即可。

16. 【答案】A

【分析】本题考查：按劳分配

(1) 地位：按劳分配是社会主义公有制经济中个人消费品分配的基本原则，在我国所有分配方式中占主体地位。

(2) 基本内容：在公有制经济中，在对社会总产品作了各项必要扣除之后，以劳动者向社会提供的劳动（包括劳动数量和质量）为尺度分配个人消费品，多劳多得，少劳少得。

【解答】A 符合题意 BCD 不合题意，李某在国有企业的工资 5500 元属于按劳分配，妻子的保姆工资 3500 元属于按劳动要素分配；儿子合伙经营一家食品加工厂的收入 20000 元属于按资本要素分配；女儿在外企当会计，工资 6500 元属于按劳动要素分配。

故选：A。

【点评】题目难度适中，旨在考查学生多角度思考问题的应变能力，对于此类型题目，学生需要具有灵活的思维能力，但是在回答的过程中不能脱离材料的中心思想和教材的知识点。

17. 【答案】C

【分析】本题考查：构成社会生产的基本要素

劳动、土地、资本、经营管理、科学技术是构成社会生产的五大基本要素，这五个基本要素在社会生产过程中各有自己独特的地位和作用，缺一不可。其中，劳动、土地、资本这三类要素看的见，摸的着，被称为实体性要素；经营管理，被称为联结性要素；科学技术是渗透性要素。一切社会生产赖以进行的最基本、最活跃的要素是劳动者的劳动。

【解答】ABD 不符合题意 C 符合题意，要转变经济的发展方式，要实现经济发展由主要依靠增加物质资源消耗向更加依靠科技进步、劳动者素质提高和管理创新转变，最需要加大投入比重的要素是技术；

故选：C。

【点评】解答本题最快的方法为排除法，即排除题肢不符合题意的选项，即可得出正确答案，这样既节省了答题时间，又提高了正答率。本题难度不大。

18. 【答案】C

【分析】本题考查：企业的经营与发展

- ①制定正确的经营战略，开发适应市场适销对路、有市场前景的产品，正确市场定位等；积极开拓国内市场，市场多元化。-- 市场观念
- ②自主创新、科技进步和科学管理（质量、品牌、服务、劳动生产率，降低成本），形成自己独特的竞争优势；转变发展方式，依靠科技进步、科学管理和劳动者素质的提高，实现又好又快发展；-- 效益观念
- ③依法诚信经营，承担社会责任，树立良好的信誉和企业形象。经济效益和社会效益相结合、质量、品牌、服务；责任、质量观念。

【解答】①③④正确，“用智能手机“扫一扫”，生产厂家、生产日期、保质时间等信息就会一目了然”，二维码技术的广泛应用，有利于维护消费者的权益，完善社会信用体系、树立企业良好形象；

②错误，食品包装上贴有二维码，使得成本增加，商品销售价格不仅不降低，还有可能上升；

故选：C。

【点评】本题考查学生获取解读信息，调动应用知识能力，难度一般。我们做每一道政治选择题都是运用已有的知识，对题干提供的材料、信息进行分析、甄别、遴选，平时要注意夯实基础，培养能力。

19. 【答案】B

【分析】本题考查：树立正确的消费观

- ①量入为出，适度消费。要在自己的经济承受能力之内进行消费，反对过度超前消费；同时也反对滞后消费，过于紧缩消费会使人们的需求得不到满足，也不利于推动社会生产的发展。
- ②避免盲从，理性消费。避免盲目跟风，避免情绪化消费，避免只重物质消费忽视精神消费的倾向。
- ③保护环境，绿色消费。绿色消费是以保护消费者健康和节约资源为主旨，符合人的健康和环境保护标准的各种消费行为的总称，绿色消费的核心是可持续性消费。
- ④勤俭节约，艰苦奋斗。是社会主义荣辱观的重要体现，对个人发展和国家、民族振兴都具有重要意义

【解答】①④符合题，“用户可以通过平台提供自己的闲置物品，或找到自己需要的书籍、过期杂志和学习用品等”提高了闲置物品的利用效率，既节约了资源，又满足了人们的不同需求；

②不合题意，题中通过手机软件实现闲置物品互换，实现了低碳生活，但并不是选购；

③不合题意，题干通过手机软件实现闲置物品互换，并不是回收、循环再生。

故选：B。

【点评】本题考查学生提取信息、调动所学知识理解和解决问题的能力。答题要把握材料主旨，找出与主旨一致的表述。选项与材料主旨的一致性选择题的根本原则，并运用排除法去除不合题意的选项。

20. 【答案】A

【分析】本题考查：实现收入分配公平的途径

(1) 制度保障：坚持和完善按劳分配为主体、多种分配方式并存的分配制度。

(2) 初次分配：增加居民收入，着重保护劳动所得，提高居民收入在国民收入分配中的比重、劳动报酬在初次分配中的比重，努力实现居民收入增长和经济发展同步、劳动报酬增长和劳动生产率提高同步。

(3) 再分配：更加注重公平，要健全以税收、社会保障、转移支付为主要手段的再分配调节机制，着力解决收入分配差距较大的问题。

(4) 分配政策：要规范收入分配秩序，保护合法收入，增加低收入者收入，扩大中等收入者比重，调节过高收入，清理规范隐性收入，取缔非法收入，努力缩小城乡、区域、行业收入分配差距。

【解答】①②符合题意，完善社会保障制度，调节过高收入有利于在收入分配中实现社会公平；

③不符合题意，提高企业增值税率与收入分配无直接关系；

④不符合题意，降低最低工资标准不利于初次分配中实现社会公平；

故选：A。

【点评】本题主要考查学生提取信息、调动所学知识理解和解决问题的能力。正确解题的关键：一方面要把握材料要阐明的主旨，另一方面运用排除法去除不符合题意的选项。

21. 【答案】D

【分析】本题考查：可支配收入；经济持续健康发展

1、可支配收入

可支配收入是指居民家庭获得并且可以用来自由支配的收入。包括家庭成员所从事主要职业的工资以及从事第二职业、其他兼职和偶尔劳动得到的劳动收入。

2、经济持续健康发展

①坚持节约资源和环境保护的基本国策，着力推进绿色发展、循环发展、低碳发展，形成节约资源和保护环境的空间格局、产业结构、生产方式、生活方式。

②把生态文明建设放在突出地位，融入中国特色社会主义建设的各方面和全过程。

③转变经济发展方式，优化产业结构，创新驱动发展。

④经济保持中高速增长，对世界经济增长的贡献率不断提高，城乡居民收入不断增长。

【解答】①不合题意，个人所得税是财政收入的主要组成部分，个人所得税的调整不会直接减少财政支出。

②不合题意，个人所得税上调不会直接影响城乡物价水平。

③④符合题意，我国个人所得税起征点不断上调，说明我国经济发展水平不断提高，居民收入水平不断提高，而个人所得税起征点提高可以进一步增加居民可支配收入。

故选：D。

【点评】本题考查学生提取信息、调动所学知识理解和解决问题的能力。答题要把握材料主旨，找出与主旨一致的表述。选项与材料主旨的一致性选择题的根本原则，并运用排除法去除不合题意的选项。

22. 【答案】B

【分析】本题考查：分享经济

分享经济是指利用互联网等现代信息技术整合、分享海量的分散化闲置资源，供那些需要的人有偿使用的一种全新商业模式。

分享经济就是把个人闲置的资源再利用，分享出去给需要的人来使用，核心是盘活闲置资源再利用。

【解答】①③符合题意，根据题意的描述，可以看出，分享经济可以方便人们的生活，有利于提高资源利用率；

②错误，商品的价值量是由社会必要劳动时间决定的；

④错误，“取代传统消费方式”说法错误；

故选：B。

【点评】本题考查学生获取解读信息，调动应用知识能力，难度一般。我们做每一道政治选择题都是运用已有的知识，对题干提供的材料、信息进行分析、甄别、遴选，平时要注意夯实基础，培养能力。

23. 【答案】A

【分析】本题考查：价格变动对需求量的影响

①价格变动影响生活消费需求，一般说来，价格上升需求减少；价格下降需求增加。

②不同商品的需求量对价格变动的反应程度是不同的（需求弹性）。价格变动对生活必需品需求量的影响比较小（需求弹性小），对高档耐用品需求量的影响比较大（需求弹性大）。

③商品价格变动对相关商品需求量的影响，价格上升，替代品需求增加，互补品需求减小。

【解答】A 正确，价格变动影响生活消费需求，一般说来，价格下降，需求增加，下调公交车车票价格，乘坐公交车的人次增加，A 图示正确揭示了此种关系；

B 错误，B 图示正好与 A 图示相反；

CD 错误，CD 图示揭示的是价格与供给量的关系，与题意“价格下调公交车车票价格，乘坐公交车的人次增加”的主旨不符，故错误；

故选：A。

【点评】本题以图表的形式考查价格变动对需求量的影响，考查学生的阅读、理解及归纳问题的能力，解答本题需要学生认真分析图示及图表中的各项数据及其变化情况。



24. 【答案】D

【分析】本题考查：环境保护与经济发展的关系

环境保护与经济发展的关系：相辅相成的关系。

一方面，优越的环境有利于经济的发展，环境保护有助于经济的发展；经济的发展能够增加环保资金，有利于环境保护工作的开展。

另一方面环境保护占用一定的资源，一些环保标准也会限制经济的发展速度；经济的快速发展给环境保护增加更多负担。

【解答】①错误，材料中的措施有利于垃圾分类，但没有减少社区生活垃圾的总体数量；

②不合题意，材料未体现民主监督；

③④符合题意，“居民只需要将垃圾分类打包，贴上二维码，投进回收柜，即可获得“绿色账户”积分，凭积分兑换生活用品、电话卡等”，这是在利用激励机制，引导居民环保行为，有利于通过源头分拣，降低了垃圾处理成本。

故选：D。

【点评】解答本题的关键在于对材料的理解和把握，可综合运用排误法（即排除题肢本身说法错误的选项）和排异法（即题肢本身尽管正确，但与题干的规定性无关），即可得出答案，难度中等。

25. 【答案】D

【分析】本题考查：企业经营与发展

①制定正确的经营战略，开发适应市场适销对路、有市场前景的产品，正确市场定位等；积极开拓国内市场；

②自主创新、科技进步和科学管理（质量、品牌、服务、劳动生产率，降低成本），形成自己独特的竞争优势；转变发展方式，依靠科技进步、科学管理和劳动者素质的提高，实现又好又快发展；

③依法诚信经营，承担社会责任，树立良好的信誉和企业形象。经济效益和社会效益相结合、提高质量、品牌、服务；企业信誉和企业形象是企业的无形资产，关系企业经营成败。

【解答】①②错误，选项改进操作流程，提高食品价格和增加配送费用，分散送餐压力均不利于快餐行业的发展；

③④正确，根据图表中订餐原因“不想做饭，用餐时间短”餐饮外卖企业应根据天气变化，调整备餐数量；保障餐品质量，提高配送时效；

故选：D。

【点评】该题遵循贴近生活、贴近时代、贴近学生的命题原则，紧密结合社会生活实际，着眼于考生发展需要，将学科知识与生活现象、理论逻辑与生活逻辑有机结合，解答时需要有提取信息、调动所学知识理解和解决问题的能力。

26. 【答案】C

【分析】本题考查：市场调节的缺陷

①市场调节不是万能的，市场解决不了国防、治安、消防等公共物品的供给问题；枪支、麻醉品等社会危险品不能让市场调节。

②市场调节存在自发性、盲目性、滞后性等固有的弊端。

自发性：在市场经济中，在价值规律的自发调节下，为了自身的利益，有的工厂大量排放废气、废水，甚至制假售假；有的人为了自身的利益，剽窃他人的智力成果，对他人辛辛苦苦开发出来的软件进行盗版。

盲目性：由于人们不可能完全掌握市场各方面的信息，也无法控制经济变化的趋势，他们的决策会带有一定的盲目性。当某种商品的生产有利可图时，往往一哄而上；反之，则一哄而退。

滞后性：指经济活动参加者是在某种商品供求不平衡导致价格上涨或下跌后才作出扩大或减少这种商品供给的决定的，从而导致资源的浪费。

【解答】A 不符合题意，竞争性不是市场调节的缺陷；

BD 不符合题意 C 符合题意，漫画中“某些平台网络订餐背后是违规餐厅”这是市场调节的自发性；

故选：C。

【点评】解答漫画型选择题时要注意：一要读懂漫画（包括人物、事件、文字、图画等）；二要把漫画中的有效信息联系起来，找出主题（注意联系选项）；三要将漫画主题思想与教材知识联系起来，确定正确的选项。

27. 【答案】D

【分析】本题考查：国家宏观调控；企业经营与发展

1. 国家宏观调控

- (1) 含义：宏观调控是指国家综合运用各种手段对国民经济进行调节和控制。
- (2) 必要性：社会主义市场经济的正常运行与发展，需要科学的宏观调控。宏观调控是政府的主要职责和作用之一。
- (3) 目标：促进经济增长，增加就业，稳定物价，保持国际收支平衡。
- (4) 手段：经济手段、法律手段、行政手段。
- (5) 宏观调控应以经济手段和法律手段为主，辅之以必要的行政手段，各种手段相互配合，形成科学的宏观调控体系，充分发挥宏观调控手段的总体功能。

2. 企业经营与发展

- ①企业要制定正确的经营战略，这是企业经营的航标。但是，正确的经营战略，要出自高素质的决策群，他们必须把握市场动向，捕捉市场信息，引领市场先机，开发有市场前景的产品。
- ②企业要提高自主创新能力，依靠技术进步、科学管理等手段，形成自己的竞争优势。这是现代企业发展最重要的方法和途径，也是提高我国整体竞争力与国民经济整体水平的主要途径。只有依靠技术进步、科学管理，企业才能在产品价格、产品质量、服务水平、品牌效应等方面取得竞争优势。
- ③企业要诚信经营，树立良好的信誉和企业形象。

【解答】①②错误，减少或关闭网络订餐平台、消费者不点外卖或到餐馆用餐都不是正确解决外卖食品市场乱象的举措；

③④符合题意，依据题意，针对外卖食品市场乱象，电商应建立便捷有效的投诉举报机制；政府加大对外卖食品安全的监管力度；

故选：D。

【点评】本题考查学生理论联系实际的能力，解题的关键是认真分析，把握材料的主旨，并与所学知识结合起来。解答本题，可运用排除法去除错误的选项。

28. 【答案】D

【分析】题目考查：我国的基本经济制度；

我国基本经济制度：公有制为主体，多种所有制经济共同发展。

1、国有经济是指生产资料归国家所有的一种经济类型，是社会主义公有制经济的重要成分，材料中并不是国有经济的体现，排除

2、集体经济，属于劳动群众集体所有、实行共同劳动、在分配方式上以按劳分配为主体的社会主义经济组织，材料中并没有涉及，排除

3、私营经济是以生产资料私有和雇工劳动为基础，并以盈利为目的和按资分配为主的一种经济类型，材料中并没有涉及，排除

4、混合所有制经济是指财产权分属于不同性质所有者的经济形式。从宏观层次来讲，混合所有制经济是指一个国家或地区所有制结构的非单一性，即在所有制结构中，既有国有、集体等公有制经济，也有个体、私营、外资等非公有制经济，还包括拥有国有和集体成分的合资、合作经济；而作为微观层次的混合所有制经济，是指不同所有制性质的投资主体共同出资组建的企业。^[1]

【解答】A 不符合题意，国有经济是指生产资料归国家所有的一种经济类型，是社会主义公有制经济的重要成分，材料中并不是国有经济的体现，排除

B 不符合题意，集体经济，属于劳动群众集体所有、实行共同劳动、在分配方式上以按劳分配为主体的社会主义经济组织，材料中并没有涉及，排除

C 不符合题意，私营经济是以生产资料私有和雇工劳动为基础，并以盈利为目的和按资分配为主的一种经济类型，材料中并没有涉及，排除

D 说法正确，国家、集体、个人多方持股的公司是混合所有制经济，故入选

故选：D。

【点评】题目难度适中，旨在考查学生多角度思考问题的应变能力，对于此类型题目，学生需要具有灵活的思考能力，但是在回答的过程中不能脱离材料的中心思想和教材的知识点。

29. 【答案】A

【分析】本题考查：改革开放的意义

①改革开放极大改变了中国的面貌、中华民族的面貌、中国人民的面貌、中国共产党的面貌。中华民族迎来了从站起来、富起来到强起来的伟大飞跃，中国特色社会主义迎来了从创立、发展到完善的伟大飞跃，中国人民迎来了从温饱不足到小康富裕的伟大飞跃。

②实践充分证明，改革开放是党和人民大踏步赶上时代的重要法宝，是坚持和发展中国特色社会主义的必由之路，是决定当代中国命运的关键一招，也是决定实现“两个一百年”奋斗目标、实现中华民族伟大复兴的关键一招。

③改革开放是强国之路、富民之路。

【解答】①②③符合题意，从计划经济走向市场经济，从贫困走向小康，从短缺走向充裕。都属于我国改革开放 40 多年来取得的巨大成就。

④不符合题意，“恢复联合国合法席位”不属于我国改革开放 40 多年来取得的巨大成就。

故选：A。

【点评】本题考查学生调动和运用基础知识解决问题的能力，目的是让学生通过对材料的分析来反思所学的内容，以此来加深知识的掌握程度。只要掌握好基础知识就可做好本题。

30. 【答案】D

【分析】本题考查：公平与效率的关系

(1) 关系：

①具有一致性：一方面，效率是公平的物质前提；另一方面，公平是提高经济效率的保证。

②二者存在矛盾，分别强调不同的方面。

(2) 怎样处理好公平与效率的关系：

①大力发展生产力，促进社会财富的增加。

②坚持完善分配制度，规范分配秩序。

③初次分配和再分配都要处理好效率与公平的关系，既要提高效率，又要促进公平，再分配要更加注重公平；当前，尤其要逐步提高居民收入在国民收入分配中的比重，提高劳动报酬在初次分配中的比重。

④既要反对平均主义，又要防止收入差距悬殊；既要落实分配政策，又要提倡奉献精神；在鼓励人们创业致富的同时，倡导回报社会和先富帮后富。

【解答】A 不符合题意，由图可看出，收入差距与效率并非一定成正比；

B 不符合题意，收入差距在一定范围里面时，二者成正比，超过一定程度二者成反比；

C 不符合题意，在 x_1 之前，效率与收入差距成正方向变化，在 x_1 之后成反方向变化；

D 符合题意，由图可看出，收入差距扩大到一定程度之后，二者成反比，效率会降低。

故选：D。

【点评】考查学生提取材料和图表信息、调动所学知识理解和解决问题的能力。考生要注意：曲线体现的是收入差距与效率关系，注意其拐点。可运用排除法排除不合题意的选项。

二、简答题紧扣题意，简明扼要。本大题共 6 小题，共 40 分。请务必在答题卡上作答。

31. 【答案】见试题解答内容

【分析】本题要求结合上述材料，运用相关知识，说明改革开放对推动中国“奇迹式”发展的意义，属于意义类主观题。材料中“2018年我国国内生产总值突破90万亿，对世界经济增长贡献率稳居世界第一”可知改革开放是党领导人民进行的一场新的伟大革命，经过40余年的改革开放，中国的经济社会发展取得了巨大的成就。改革开放改变了中国的面貌、中华民族的面貌、中国人民的面貌、中国共产党的面貌；材料中“随着经济社会的快速发展和综合国力的不断增强，城乡居民生活水平显著提高，从温饱不足向全面小康迈进。改革开放四十余年来，我们经历了世界历史上规模最大、速度最快的城镇化进程，城镇化稳步推进，居民生活条件不断改善，中国人民在富起来、强起来的征程上继续坚定向前”可知中华民族迎来了从站起来、富起来到强起来的伟大飞跃，中国特色社会主义迎来了从创立、发展到完善的伟大飞跃，中国人民迎来了从温饱不足到小康富裕的伟大飞跃。最后依据中国奇迹式发展可知改革开放是党和人民大踏步赶上时代的重要法宝，是坚持和发展中国特色社会主义的必由之路，是决定当代中国命运的关键一招，也是决定实现“两个一百年”奋斗目标、实现中华民族伟大复兴的关键一招。

【解答】①改革开放是党领导人民进行的一场新的伟大革命，经过40余年的改革开放，中国的经济社会发展取得了巨大的成就。改革开放改变了中国的面貌、中华民族的面貌、中国人民的面貌、中国共产党的面貌。

②中华民族迎来了从站起来、富起来到强起来的伟大飞跃，中国特色社会主义迎来了从创立、发展到完善的伟大飞跃，中国人民迎来了从温饱不足到小康富裕的伟大飞跃。

③实践充分证明，改革开放是党和人民大踏步赶上时代的重要法宝，是坚持和发展中国特色社会主义的必由之路，是决定当代中国命运的关键一招，也是决定实现“两个一百年”奋斗目标、实现中华民族伟大复兴的关键一招。

【点评】本题为意义类主观题，意义类的答题要遵循由近及远，由表及里、由直接到间接的思维顺序，一般用“有利于”、“促进”等句型表达，解答时要求学生吃透教材的基本观点并具有调动运用知识以及分析和阐述观点的能力，审题的关键是抓住有效信息和设问要求，调动相关知识进行分析作答。

32. 【答案】见试题解答内容

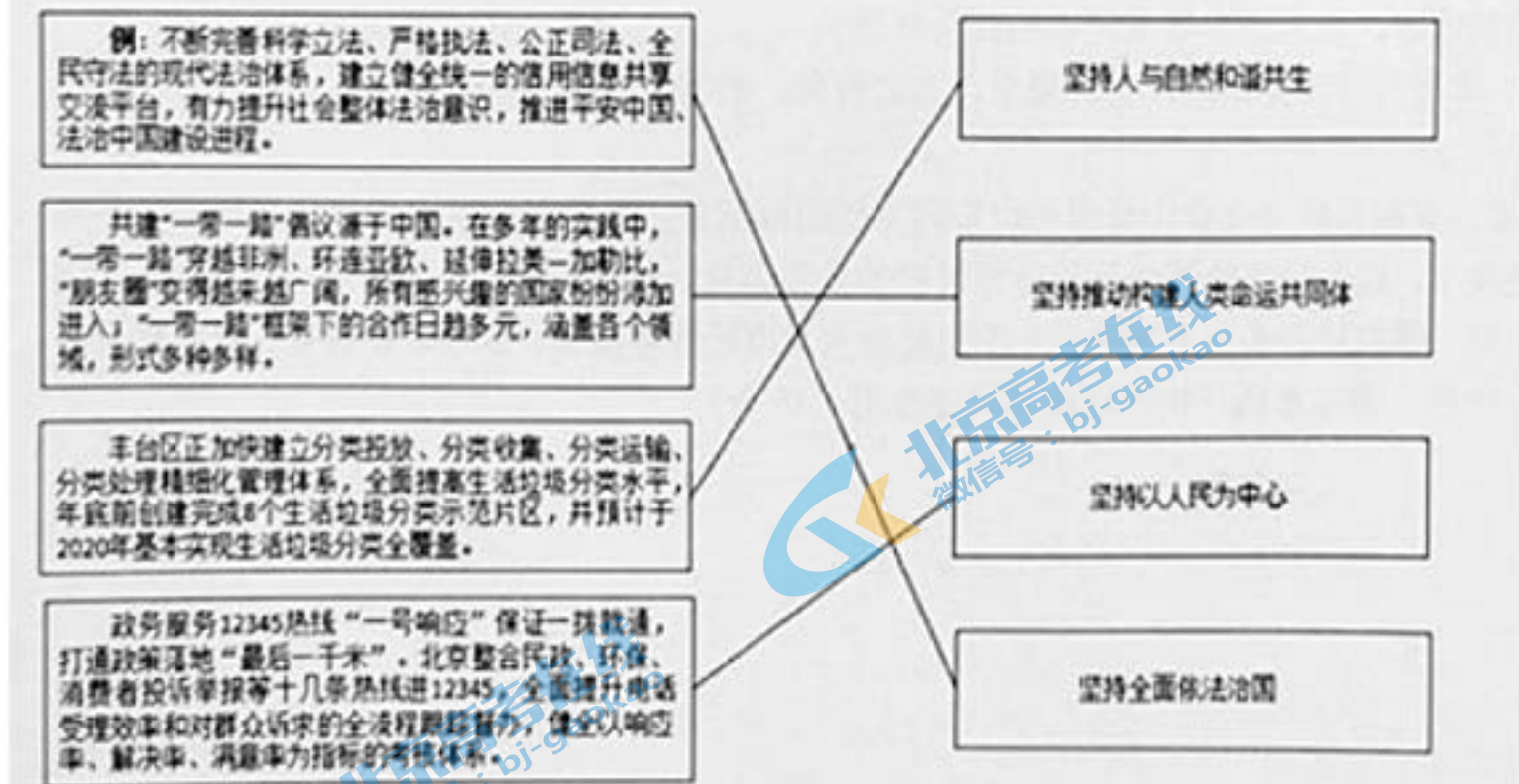
【分析】(1) 本题要求阅读时政材料，并将与其相关的习近平新时代中国特色社会主义思想具体内容用直线连接。属于连线试题，根据教材知识，直接连线即可。

(2) 本题要求运用所学知识谈谈你对“以人民为中心的发展思想”的理解。属于简答题，根据教材知识，组织答案即可。

【解答】(1)

时政材料

习近平新时代中国特色社会主义思想



(2) 坚持以人民为中心的发展思想，就是把实现人民幸福作为发展的目的和归宿，做到发展为了人民、发展依靠人民、发展成果由人民共享。

【点评】(1) 属于连线试题，根据教材知识，直接连线即可。

(2) 属于简答试题，根据教材知识，组织答案即可。

33. 【答案】见试题解答内容

【分析】本题要求根据漫画说明人类社会为什么要合理配置资源，为原因类试题。通过观察漫画可知：之所以要合理配置资源，是因为人的需要是多样的，无止境的。在一定时间和范围内，社会能够加以利用的资源是有限的；如果用于生产某种产品的资源增加，用于生产其他产品的资源就会减少；为了尽量满足多方面的需要，社会必须合理配置有限的资源。

【解答】①人的需要是多样的，无止境的。在一定时间和范围内，社会能够加以利用的资源是有限的。

②如果用于生产某种产品的资源增加，用于生产其他产品的资源就会减少。

③为了尽量满足多方面的需要，社会必须合理配置有限的资源。

【点评】这是一道以漫画为背景的主观性原因类试题，旨在考查考生获取和解读信息的能力、调动和运用知识的能力、分析和阐释事物的能力、论证和探讨问题的能力以及解决问题的能力等，难度不大。

34. 【答案】见试题解答内容

【分析】(1) 本题要求回答小磊在申请贷款时可能会遇到什么问题。分析该报告对他的经济生活还会带来哪些不良影响。根据材料“未结清或未销户：信用卡户数 4、住房贷款户数 2；发生过逾期：信用卡户数 4、住房贷款户数 1；发生过 90 天以上逾期：信用卡户数 4”，表明小磊有可能面临贷款难度加大等困难。由于信贷记录存在逾期不还等问题，他的经济生活中所有涉及“信用”的内容都有可能受到不良影响。比如不能贷款买车、买房；很难找到合作伙伴等。

(2) 本题要求回答除了材料中描述的“建立健全社会征信体系”，你还知道哪些市场规则。属于简答题，根据教材知识，市场规则还有实行统一的市场准入制度；统一的市场监管；健全优胜劣汰市场化退出机制等。

【解答】(1) 小磊有可能面临贷款难度加大等困难。由于小磊的信贷记录存在逾期不还等问题，他的经济生活中所有涉及“信用”的内容都有可能受到不良影响。比如不能贷款买车、买房；很难找到合作伙伴等。

(2)

①实行统一的市场准入制度；

②统一的市场监管；

③健全优胜劣汰市场化退出机制。

【点评】(1) 属于分析说明类试题，(2) 属于简答题，这类试题需要仔细审读材料，一方面答案就隐藏在材料中，另一方面需要联系书本知识组织答案。

35. 【答案】见试题解答内容

【分析】(1) 本题要求阅读上面两则材料，运用所学知识对材料一中的观点“要解决春运综合症，即乘客长时间排队、黄牛党铝纸和火车站混乱等现象，唯一的办法就是让火车票充分提价”进行辨析。属辨析类主观题。解答时要注意辨析类题目，既有绝对正确，也没有绝对错误，既要分析其合理之处，又要分析不合理之处。就本题而言，合理之处可以从理论方面进行分析，运用基本理论即价格变动对需求的影响；不合理之处可以从现实意义方面进行分析，从材料二农民工的需求得出人民为中心、新理念的知识进行分析。

(2) 本题要求结合你自己的生活体验，为解决春运难题提出自己的两条创新性建议。属于开放型题目，具有一定的开放性。解答时要往意紧扣“解决春运难题”这一要求，提出的建议要具体、有可操作性，有新意，不能套用已有方法。

【解答】(1)

①合理。符合一般经济学道理，价格影响需求，利用价格杠杆解决春运难题。

②不合理。没有坚持以人民为中心，没有坚持协调发展理念，没有考虑广大民众特别是农民工的利益。春运不仅是经济现象，也是民生问题，还涉及社会民俗。春运期间的车票需求弹性小，单纯市场调节不能解决春运难题，而且还会带来严重的社会问题。

(2)

①加大交通设施建设。

②维护春运秩序和社会治安等，切实履行好政府的管理和服务职能。

【点评】(1) 解答辨析题的基本要求是：论证正确点，分析错误点，澄清模糊点，补充不全点。具体步骤一般是：

①确定辨析点。认真阅读题目，划分题目的层次，找出辨析点，然后分别对各个层次进行分析判断。结合辨题的具体特点，一个层次一个层次地分析，明确每个层次所要表达的意思。

②分析必然点。就是在明确辨析点的基础上，针对必然正确或错误的观点，说明其正确或错误的理论依据，即运用有关知识、原理和观点，分析说明正确的观点为什么正确，错误的观点为什么错误，以及怎样才是正确的。

③展开讨论点。如该命题是不正确的，但其隐含的前提可能是正确的；该命题在现象上有合理性；该命题欠全面或走极端，但在某一方面还是有正确成分等。

④补充遗漏点。如未揭示本质的联系，关系表述不全面，关系的成立缺少必然性或条件性等，针对辨题的这些不足进行补充和完善，提出正确的观点或结论。

(2) 本题属于开放性试题，答案往往是融开放性、探究性、实践性、生成性、自主性、价值性等为一体，突出考查考生理论联系实际、学以致用能力。

36. 【答案】见试题解答内容

【分析】本题属于原因类主观题，考查的知识范围是“经济生活相关知识”，设问是“说明民营经济和民营企业为什么不能‘离场’”。结合材料“民营经济是我国经济制度的内在要素，民营企业和民营企业家是我们自己人”说明我国的基本经济制度是以公有制为主体，多种所有制共同发展，公有制经济和非公有制经济都是社会主义市场经济的重要组成部分，都是我国经济社会发展的重要基础；图表中“改革开放40年以来，民营经济贡献40%以上税收...”说明民营经济在支撑经济增长、促进创新、扩大就业、增加税收等方面均发挥积极作用；“我国民营经济只能壮大、不能弱化，不仅不能‘离场’，而且要走向更加广阔的舞台”说明民营经济发展空间巨大，充满机遇，大有可为。

【解答】①我国的基本经济制度是以公有制为主体，多种所有制共同发展。

②公有制经济和非公有制经济都是社会主义市场经济的重要组成部分，都是我国经济社会发展的重要基础。

③改革开放40年来，我国民营经济在支撑经济增长、促进创新、扩大就业、增加税收等方面均发挥积极作用。

④民营经济发展空间巨大，充满机遇，大有可为。所以说我国民营经济只能壮大、不能弱化，不仅不能离场，要走向更加广阔的舞台。

【点评】题为原因类试题，在解题过程中，应该注意分析的角度，本题需要联系课本分析原因，即我们看到一个“原因”类设问，第一个应该想到的问题就是课本上关于这个问题具体有哪些内容，联系课本是分析原因的最基本的角度，这就需要考生系统全面掌握知识体系，迅速调用知识解决实际问题。

关于我们

北京高考在线创办于 2014 年，隶属于北京太星网络科技有限公司，是北京地区极具影响力的中学升学服务平台。主营业务涵盖：北京新高考、高中生涯规划、志愿填报、强基计划、综合评价招生和学科竞赛等。

北京高考在线旗下拥有网站门户、微信公众平台等全媒体矩阵生态平台。平台活跃用户 40W+，网站年度流量数千万量级。用户群体立足于北京，辐射全国 31 省市。

北京高考在线平台一直秉承“精益求精、专业严谨”的建设理念，不断探索“K12 教育+互联网+大数据”的运营模式，尝试基于大数据理论为广大中学和家长提供新鲜的高考资讯、专业的高考政策解读、科学的升学规划等，为广大高校、中学和教科研单位提供“衔接和桥梁纽带”作用。

平台自创办以来，为众多重点大学发现和推荐优秀生源，和北京近百所中学达成合作关系，累计举办线上线下升学公益讲座数百场，帮助数十万考生顺利通过考入理想大学，在家长、考生、中学和社会各界具有广泛的口碑影响力

未来，北京高考在线平台将立足于北京新高考改革，基于对北京高考政策研究及北京高校资源优势，更好的服务全国高中家长和学生。



微信搜一搜

北京高考资讯