

# 高三地理

2018. 01

## 注意事项:

1. 答题前, 考生务必先将答题卡上的学校、年级、班级、姓名、准考证号用黑色字迹签字笔填写清楚, 并认真核对条形码上的准考证号、姓名, 在答题卡的“条形码粘贴区”贴好条形码。

2. 本次考试所有答题均在答题卡上完成。选择题必须使用 2B 铅笔以正确填涂方式将各小题对应选项涂黑, 如需改动, 用橡皮擦除干净后再选涂其它选项。非选择题必须使用标准黑色字迹签字笔书写, 要求字体工整、字迹清楚。

3. 请严格按照答题卡上题号在相应答题区内作答, 超出答题区域书写的答案无效, 在试卷、草稿纸上答题无效。

4. 请保持答题卡卡面清洁, 不要装订、不要折叠、不要破损。

## 第 I 卷 (选择题 共 45 分)

一、选择题: 本大题共 30 小题, 每小题 1.5 分, 共 45 分。在每小题给出的四个选项中, 只有一项是符合题目要求的。(请把正确答案填涂在答题卡上)

2017 年 9 月 3~5 日, 金砖国家领导人第九次会晤在我国福建厦门举办。图 1 为金砖国家历届峰会举办地分布图。读图, 回答第 1、2 题。

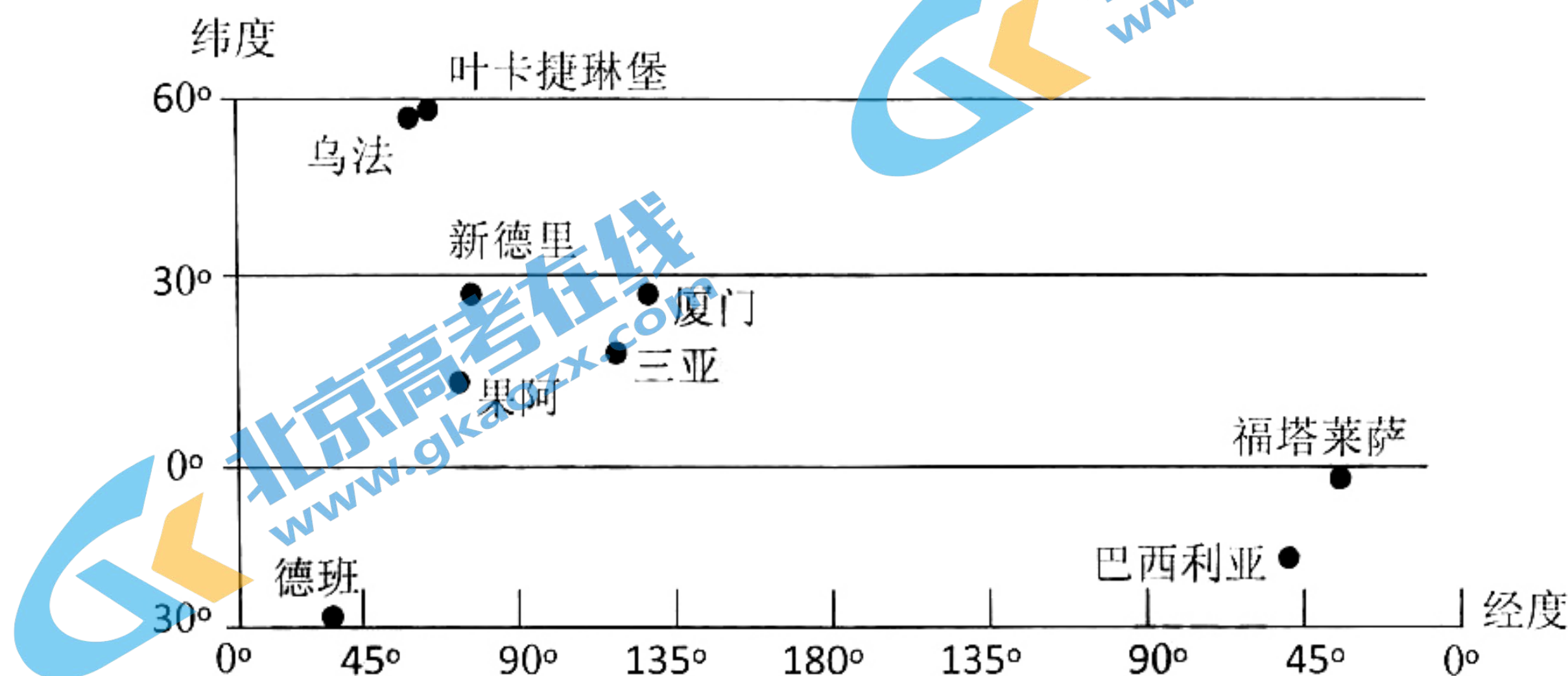


图 1

1. 图中

- A. 各地均位于东半球中纬度
- B. 厦门当地正午时, 巴西利亚约为 1:00
- C. 各地均位于板块消亡边界
- D. 德班气温的主要影响因素是大气环流

2. 本届峰会期间

- A. 地球公转速度逐渐加快                      B. 三亚与福塔莱萨都应防范热带气旋  
C. 新德里比果阿的日出晚                      D. 乌法正午物体影子比叶卡捷琳堡长

图 2 为我国东部锋面雨带正常年份位置变化示意图。读图，回答第 3、4 题。

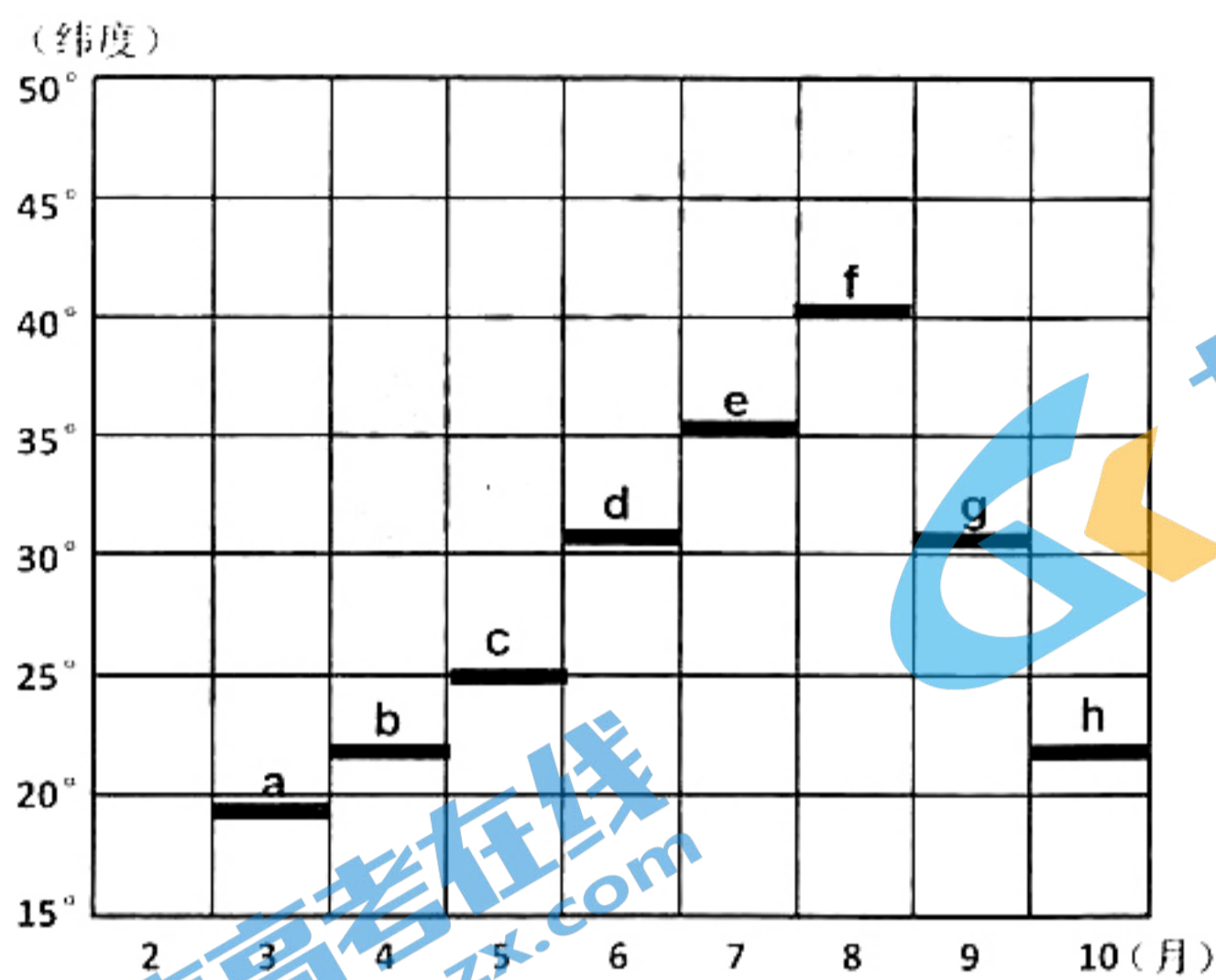


图 2

3. 据图可知，雨带

- ①向北推移时，南方地区进入少雨季节      ②北移偏慢时，东北“处暑无雨干断江”  
③受副热带高压的北进南退影响而移动      ④北进的速度和南退的速度快慢大致相同

- A. ①②                      B. ②③                      C. ①④                      D. ③④

4. 当雨带位于

- ①b 时，黄淮海平原易“麦苗不秀多黄死”      ②d 时，汉水谷地时常“溟濛小雨来无际”  
③f 时，长江流域正值“黄梅时节家家雨”      ④g 时，天山北麓可能“胡天八月即飞雪”

- A. ②③                      B. ③④                      C. ①②④                      D. ①②③④

图 3 为某大陆沿西海岸降水量空间变化图。读图，回答第 5、6 题。

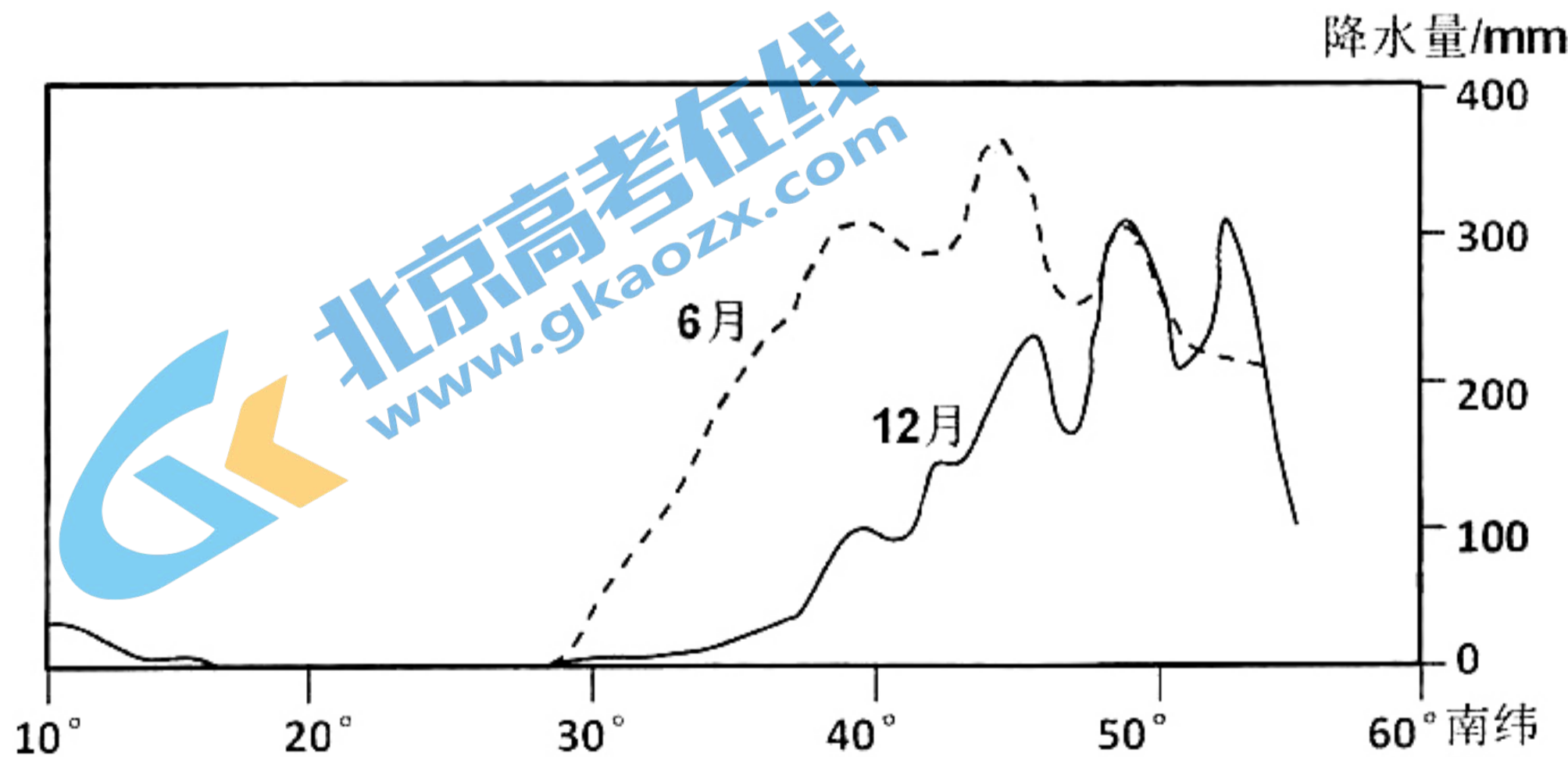


图 3

5. 该大陆是

- A. 亚欧大陆                      B. 南美大陆                      C. 非洲大陆                      D. 澳大利亚大陆

6. 图中

- A. 纬度  $10^{\circ} \sim 30^{\circ}$  地区流水侵蚀地貌广布
- B. 纬度  $30^{\circ} \sim 40^{\circ}$  地区冬季水循环更强烈
- C. 纬度  $40^{\circ} \sim 60^{\circ}$  地区植被硬叶、根深、皮厚
- D. 降水量空间变化主要受地形和洋流的影响

吐鲁番火焰山由赤红色砂、砾岩和泥岩组成。和田玉由镁质大理岩与岩浆接触交替变质而成，其矿体分布在海拔 4000 米以上的昆仑山高山地区，浅水河滩是玉石富集区。图 4 为新疆地形图，图 5 示意岩石圈物质循环过程。据此回答第 7~9 题。

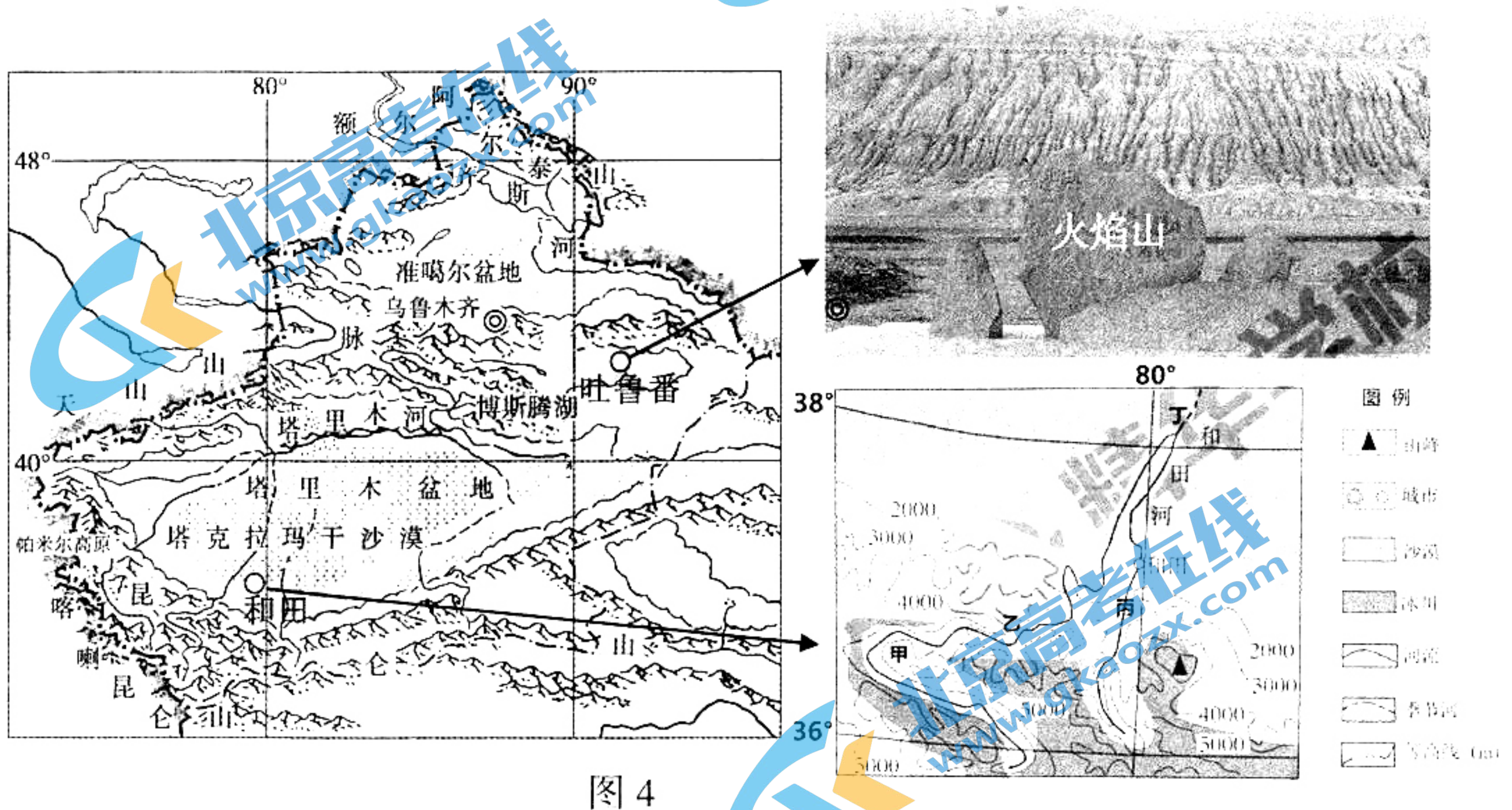


图 4

7. 形成火焰山、和田玉的岩石分别与图 5 中序号相对应的是

- A. ①②
- B. ③④
- C. ①③
- D. ②④

8. 拾玉的重要地段和最佳季节是

- A. 甲，春季
- B. 乙，夏季
- C. 丙，秋季
- D. 丁，冬季

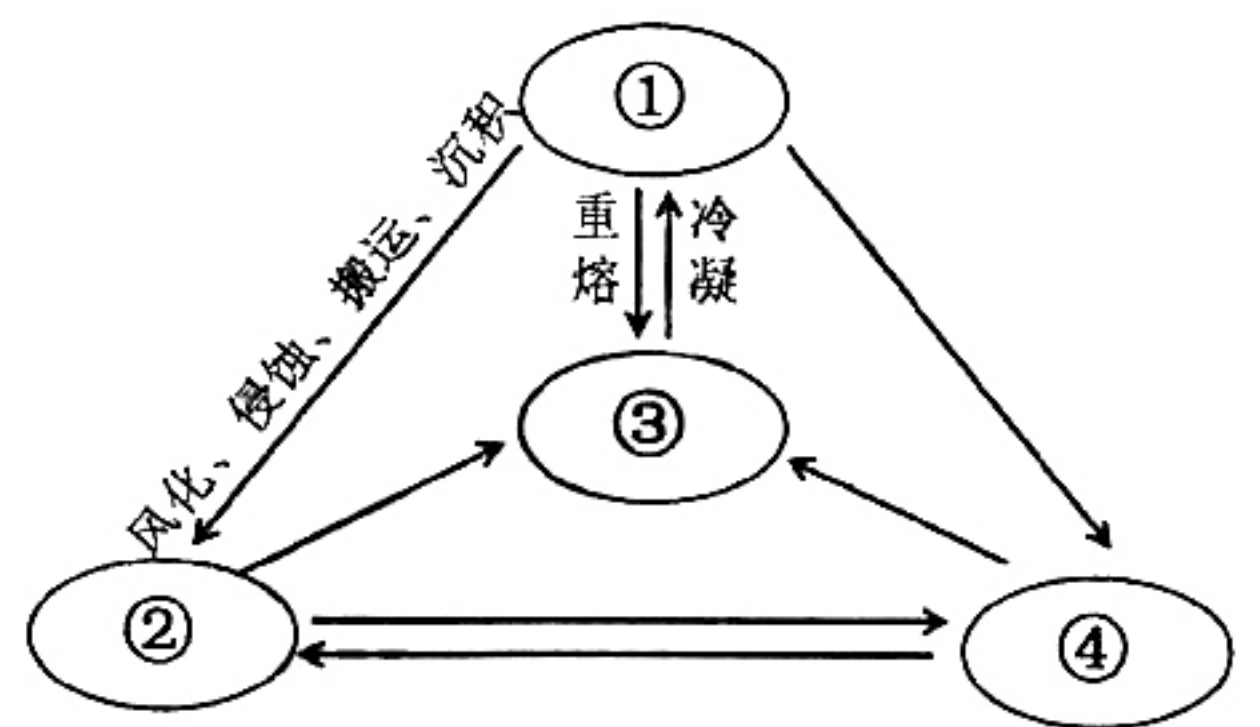


图 5

9. 形成火焰山地表“千沟万壑”的主要外力作用是

- A. 生物风化、流水侵蚀
- B. 化学风化、冰川侵蚀
- C. 物理风化、风力侵蚀
- D. 物理风化、海浪侵蚀

南极冰盖表面的剧烈辐射冷却使近地面空气密度增大，海拔较高处近地面空气密度比同一水平面上其他位置的空气密度大，并在重力作用下沿斜坡加速向下运动，形成下降风，其风力大，破坏性强。

图 6 为南极大陆等高线（单位：m）分布图。读图，回答第 10、11 题。

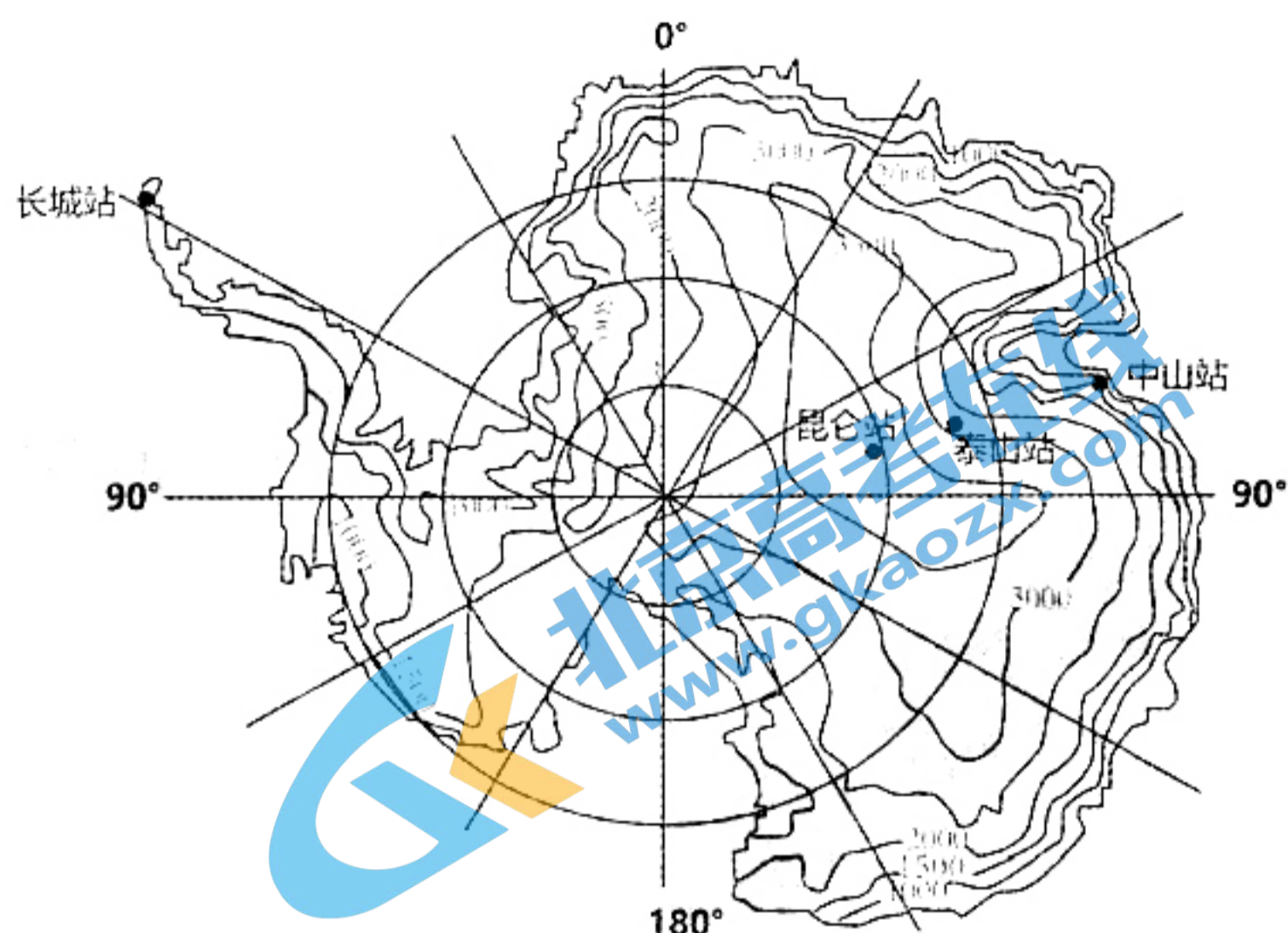


图 6

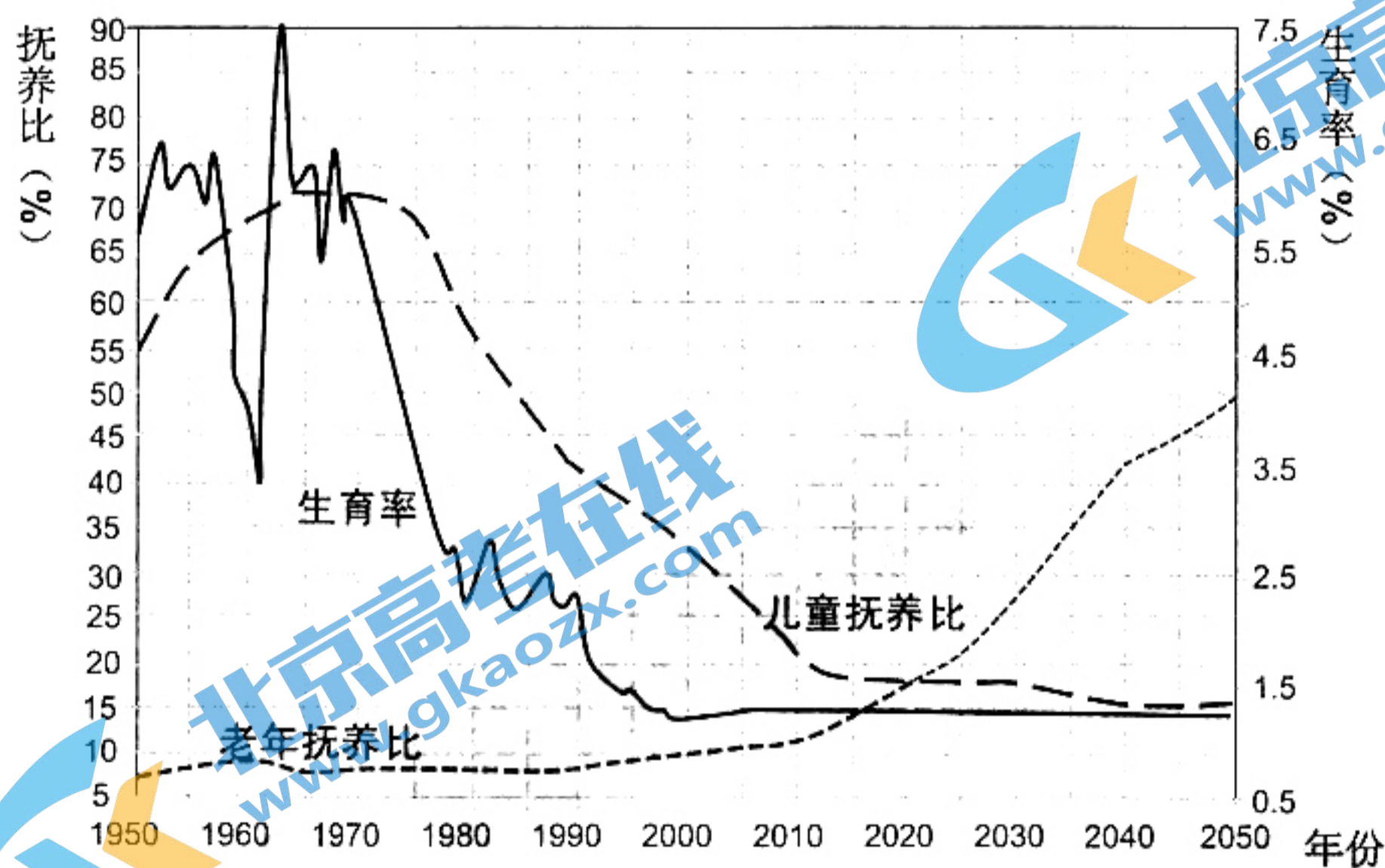
10. 与下降风相似的大气运动现象是

- A. 山风
- B. 谷风
- C. 海风
- D. 陆风

11. 图中

- A. 下降风最为典型的科考站是昆仑站
- B. 中山站的风向以偏西风为主
- C. 下降风的强度在晴朗的白天或多云的夜晚较大
- D. 出现下降风时，近地面大气会出现逆温现象

人口抚养比是指非劳动人口与劳动年龄（15~64 岁）人口数之比。理论界将人口抚养比小于或等于 50% 称为人口机会窗口。图 7 示意 1950~2050 年中国生育率和抚养比的变化趋势。读图，回答第 12、13 题。



注：资源来源于 2014 年财经网

图 7

12. 图中我国人口机会窗口可能为

- A. 1980~2015 年
- B. 1990~2030 年
- C. 2000~2040 年
- D. 2005~2045 年

13. 人口机会窗口期间，我国
- A. 老龄化加重，阻碍社会经济发展
  - B. 利于人口迁入，人口合理容量增大
  - C. 生育率上升，人口年龄结构失衡
  - D. 社会负担较轻，利于社会经济发展

图 8 为某年我国城市（单位：个）空间分布模式图。读图，回答第 14、15 题。

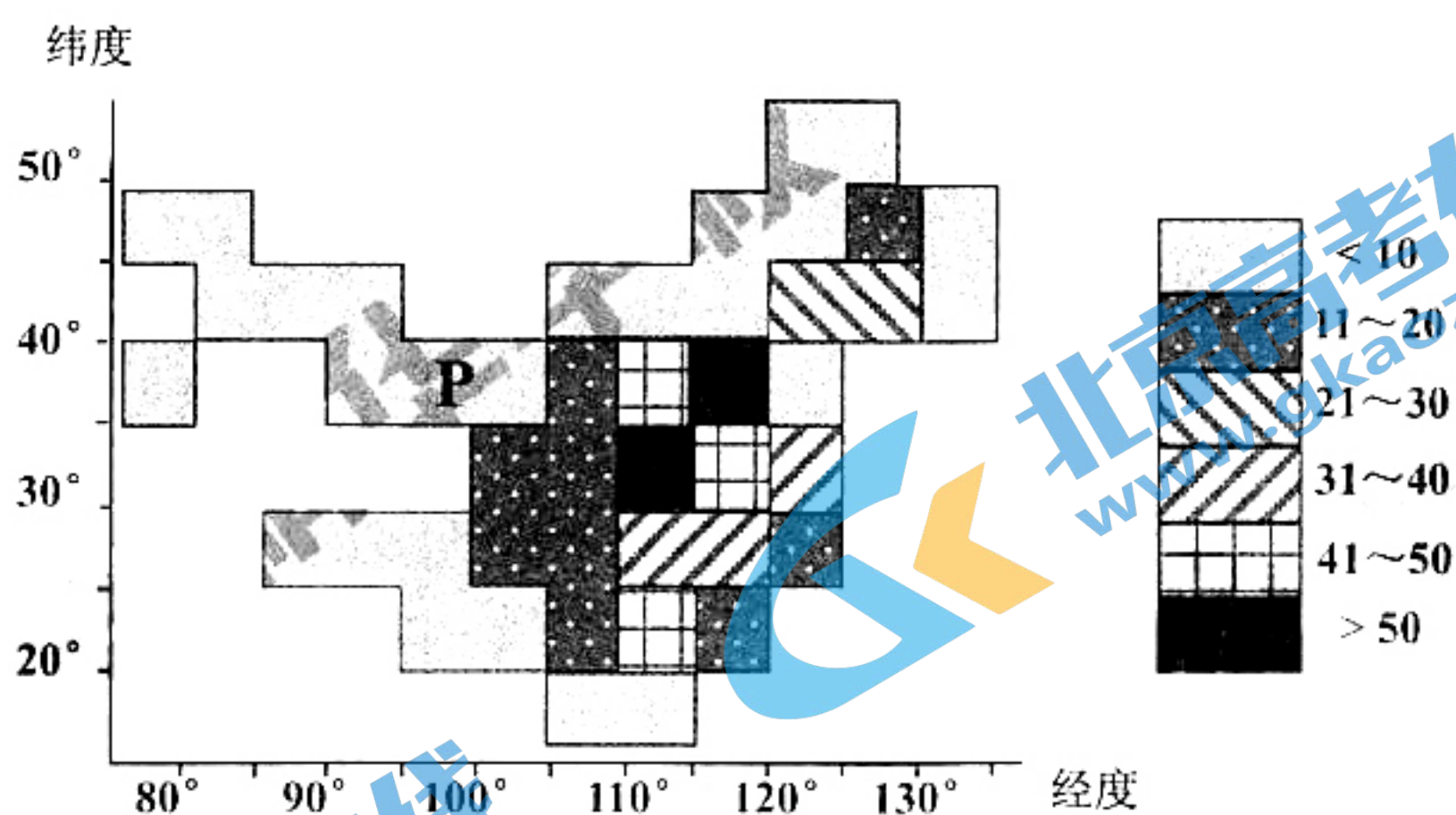


图 8

14. 从图中可以看出我国城市主要集中在
- A.  $30^{\circ}\text{N} \sim 40^{\circ}\text{N}$  和  $105^{\circ}\text{E} \sim 125^{\circ}\text{E}$  的地区
  - B.  $30^{\circ}\text{N} \sim 40^{\circ}\text{N}$  和  $105^{\circ}\text{E} \sim 120^{\circ}\text{E}$  的地区
  - C.  $20^{\circ}\text{N} \sim 40^{\circ}\text{N}$  和  $110^{\circ}\text{E} \sim 125^{\circ}\text{E}$  的地区
  - D.  $20^{\circ}\text{N} \sim 40^{\circ}\text{N}$  和  $105^{\circ}\text{E} \sim 120^{\circ}\text{E}$  的地区
15. 导致图中 P 区域城市呈带状分布的主导因素是
- A. 地形、交通
  - B. 地形、矿产
  - C. 矿产、土壤
  - D. 热量、交通

甘蔗喜高温、喜光、喜水，其生长过程中的茎伸长期是甘蔗需水量最多的时期，成熟期是甘蔗糖分逐渐积累达到最高峰的时期。埃塞俄比亚有三大甘蔗园，其中两大甘蔗园均位于甲河流域。读图 9，回答第 16~18 题。

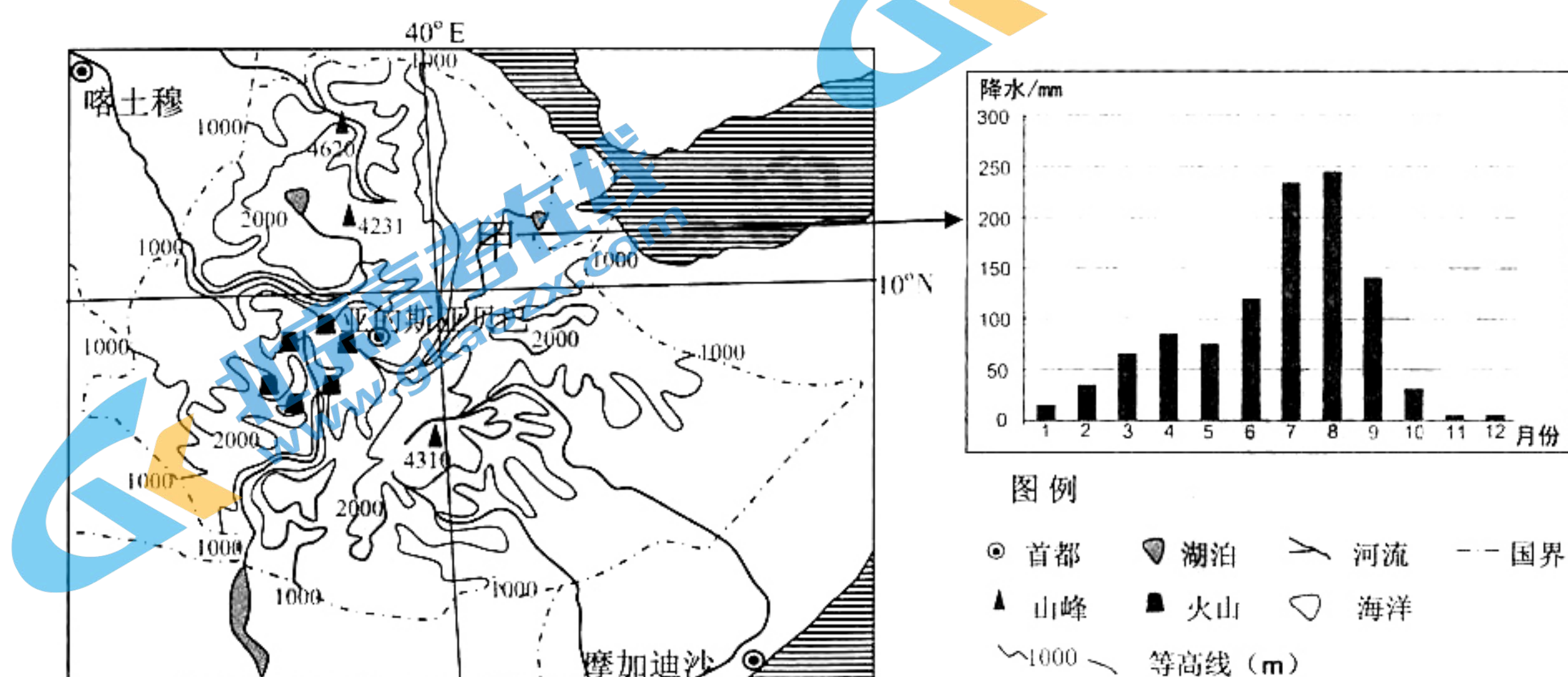


图 9

16. 该国
- A. 以平原、盆地为主
  - B. 位于赤道附近，全年高温多雨
  - C. 河流呈放射状分布
  - D. 位于板块消亡边界处，多火山

17. 甲河流域甘蔗种植区

- ①位于高原河谷，地形平坦
- ②火山灰分布广泛，土壤肥沃
- ③靠近海洋，灌溉水源充足
- ④7~9月为甘蔗成熟期

- A. ①②      B. ②③      C. ③④      D. ①④

18. 该国农业可持续发展的根本出路在于

- A. 扩大种植面积
- B. 增加科技投入
- C. 提高机械化水平
- D. 增加劳动力的投入

电动汽车的核心部件是超级锂电池。2016年7月，世界最大的电动汽车生产商——特斯拉，在美国西部内华达州建立了首座超级电池工厂。当满负荷生产时，工厂的员工将达到6500人。制造电池所需的钴、石墨等原料来自世界各地，生产技术来自日本。从原料到成品整个电池生产和电池回收过程将在一个工厂内完成。据此回答第19、20题。

19. 超级电池厂建成对内华达州的直接影响是

- A. 提高电动汽车产量
- B. 改善大气环境质量
- C. 增加大量就业机会
- D. 促进电池技术进步

20. 特斯拉选择整个电池产业链在一个工厂内完成，其最主要原因是

- A. 节省原料和能源，绿色环保
- B. 基础设施完善，土地租金较低
- C. 降低生产成本，提升规模效益
- D. 电池专业生产技术的需要

图10为某国产业结构变化图。读图，回答第21、22题。

21. 该国

- A. 1990年第一产业约占80%
- B. 2000年以第三产业为主
- C. 2010年比1990年第二产业比重减小
- D. 1990年~2010年产业结构变化趋向合理

22. 若图中数码表示2010年该国不同区域的产业结构，从地域分布看，产业转移方向合理的是

- A. ③区到①区
- B. ④区到②区
- C. ⑤区到⑥区
- D. ⑥区到③区

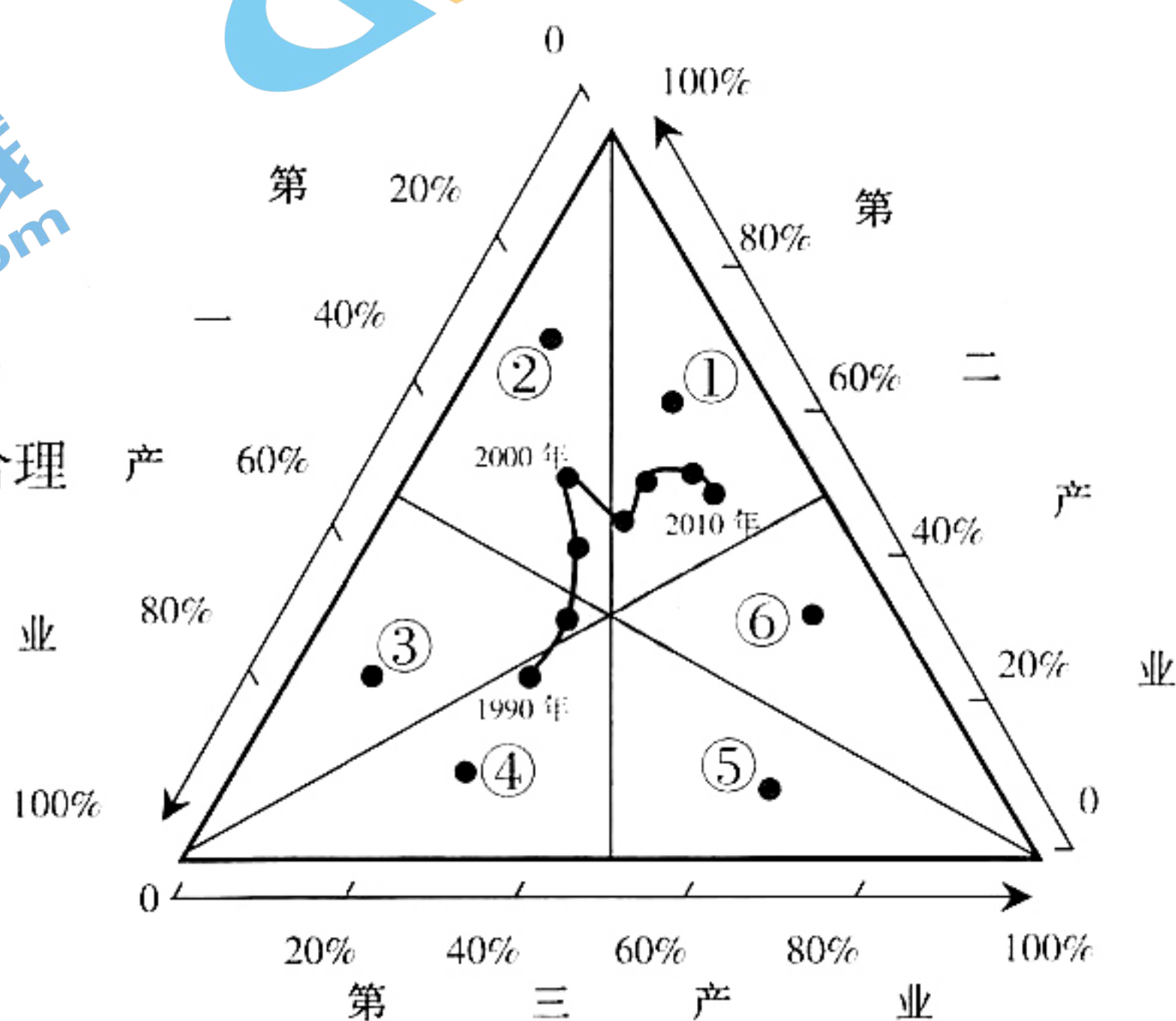


图10

过去，在崇山峻岭中，交通线顺山势盘旋，这种迂回展长的路线叫展线。现代高铁则是逢山开道，遇沟架桥。2017年12月6日，我国首条穿越秦岭山脉的西成（西安至成都）高铁正式开通运营。该线路桥隧比（桥梁隧道占全线的比重）高达94%，西安到成都仅需4小时。从此，蜀道之难不再“难于上青天”。图11为穿行在某低山中的“灯泡”型展线，图12为西成高铁某段景观图。据此回答第23~25题。

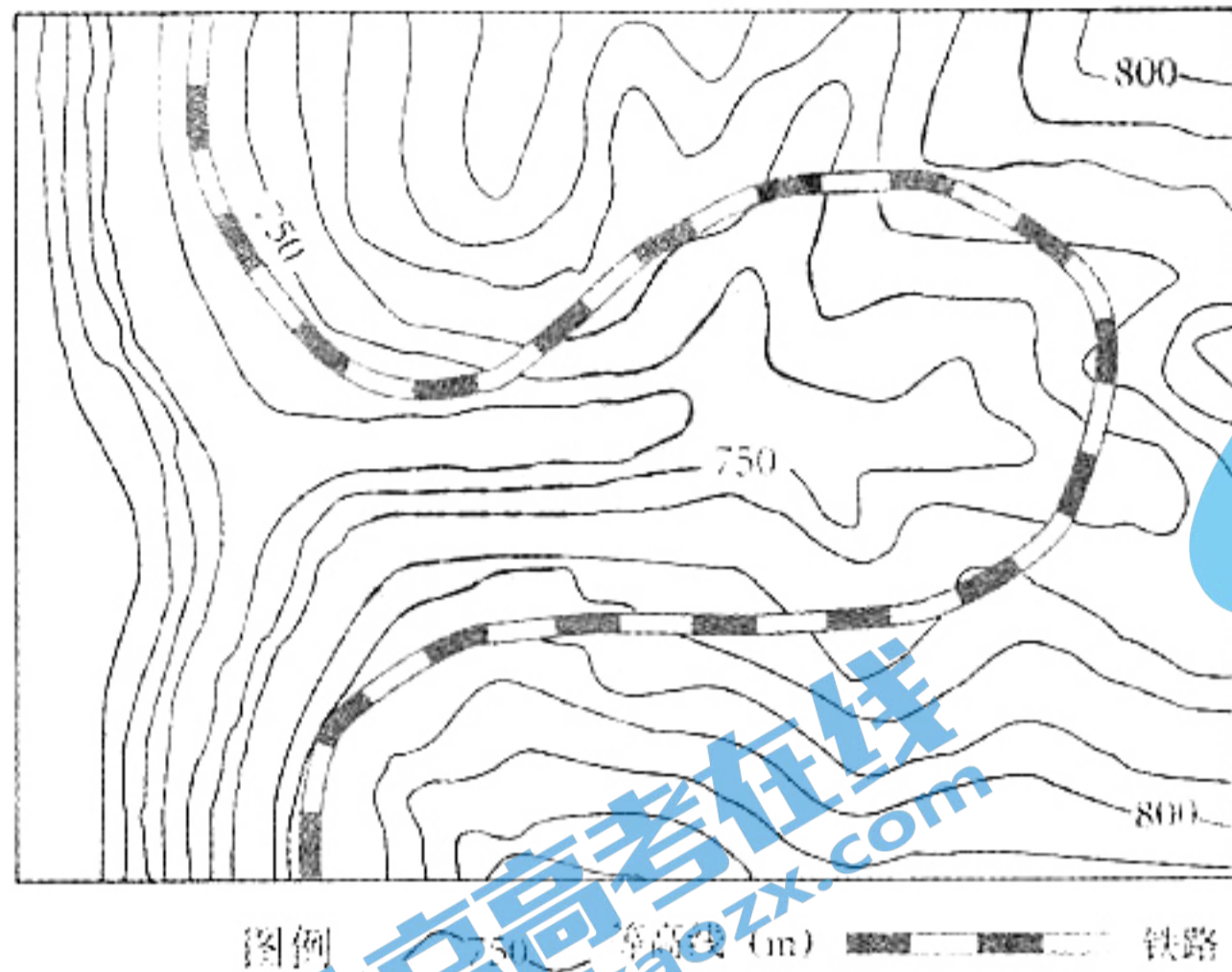


图 11



图 12

23. 图中的“灯泡”型展线
- A. 降低了线路坡度
  - B. 减轻了地质灾害
  - C. 提高了列车速度
  - D. 增加了施工难度
24. 西成高铁桥隧比高对交通运输的影响有
- ①缩短线路距离 ②保护生态环境 ③节约建设成本 ④保证运营安全
- A. ①②
  - B. ①④
  - C. ②③
  - D. ③④
25. 西成高铁沿线
- A. 经过的地形区有渭河平原、秦岭、大巴山脉、四川盆地
  - B. 自然带的变化体现了由沿海向内陆的地域分异规律
  - C. 地方剧种有秦腔、昆曲、川剧、评剧
  - D. 地方特色美食有羊肉泡馍、水煮鱼、大盘鸡

图 13 为非洲局部地形示意图。读图，回答第 26 题。

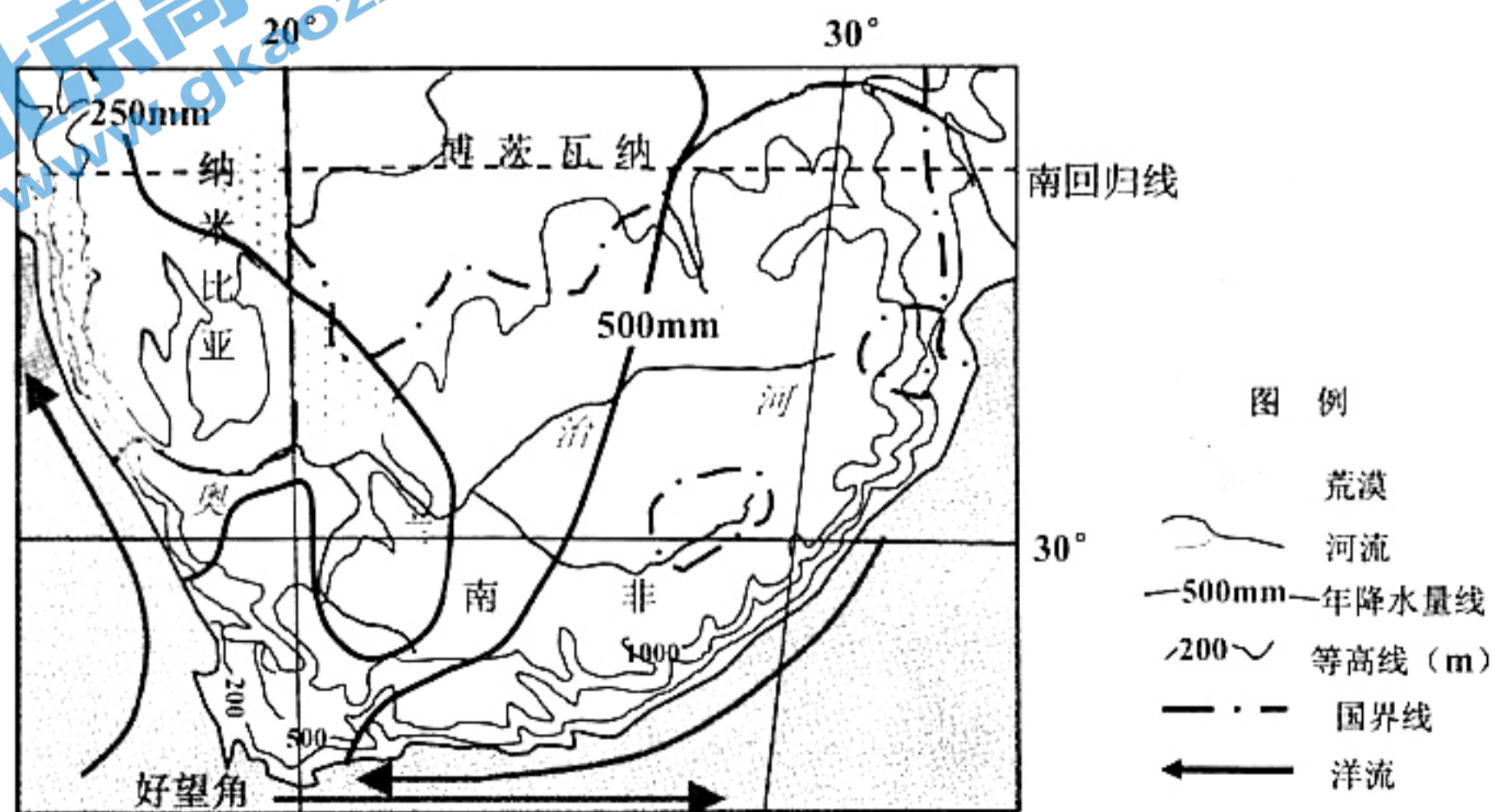


图 13

26. 南非

- A. 东临印度洋，西、南濒大西洋
- B. 好望角航线在夏季时风浪危险极大
- C. 沿海地带水土条件较好，适宜农耕
- D. 西部、南部沿海渔业资源丰富

图 14 为我国某省区河流水系分布示意简图。读图，回答第 27、28 题。

27. 该省区

- A. 西部与皖相邻
- B. 少数民族人口所占的比例大
- C. 拥有世界文化与自然遗产
- D. 较浙闽地区台风频次高、灾情重

28. 苏南、苏北两个区域

- A. 年降水量均大于 800 毫米
- B. 主要自然植被类型相同
- C. 均为我国棉花、蚕丝主产区
- D. 都应重视水利工程建设

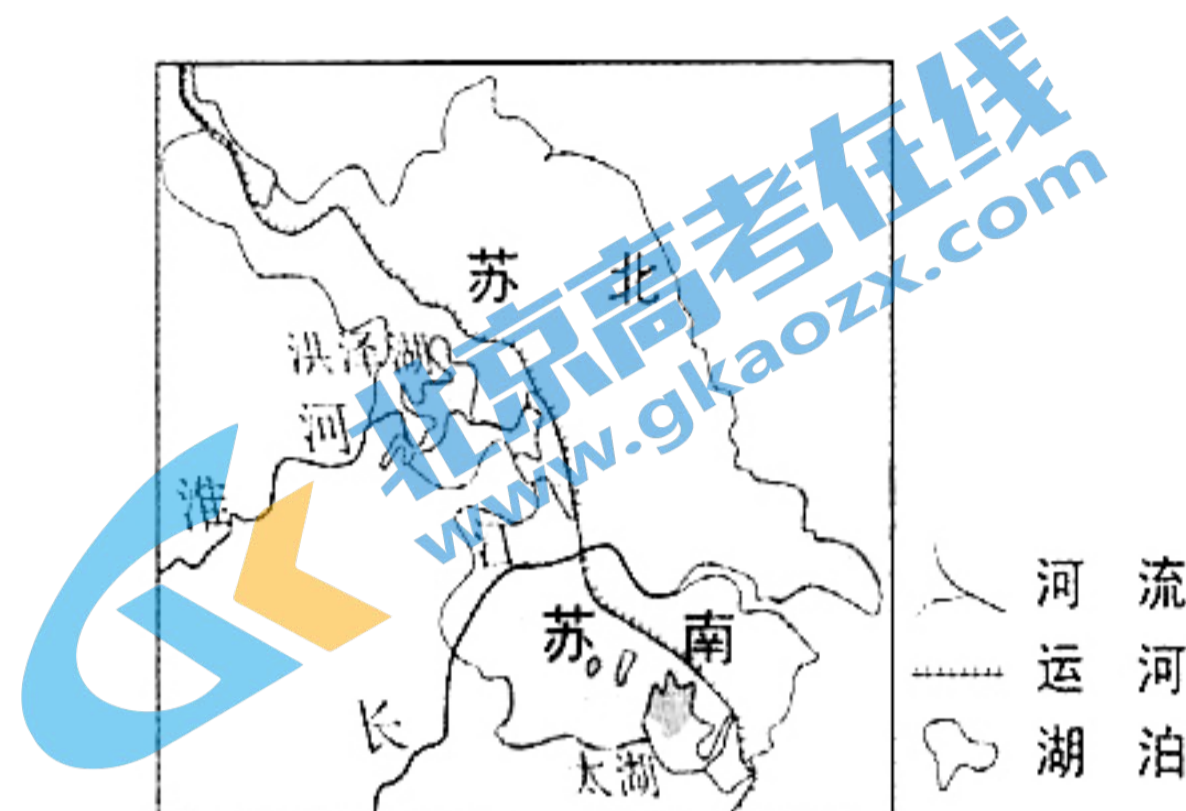


图 14

读图 15，回答第 29、30 题。

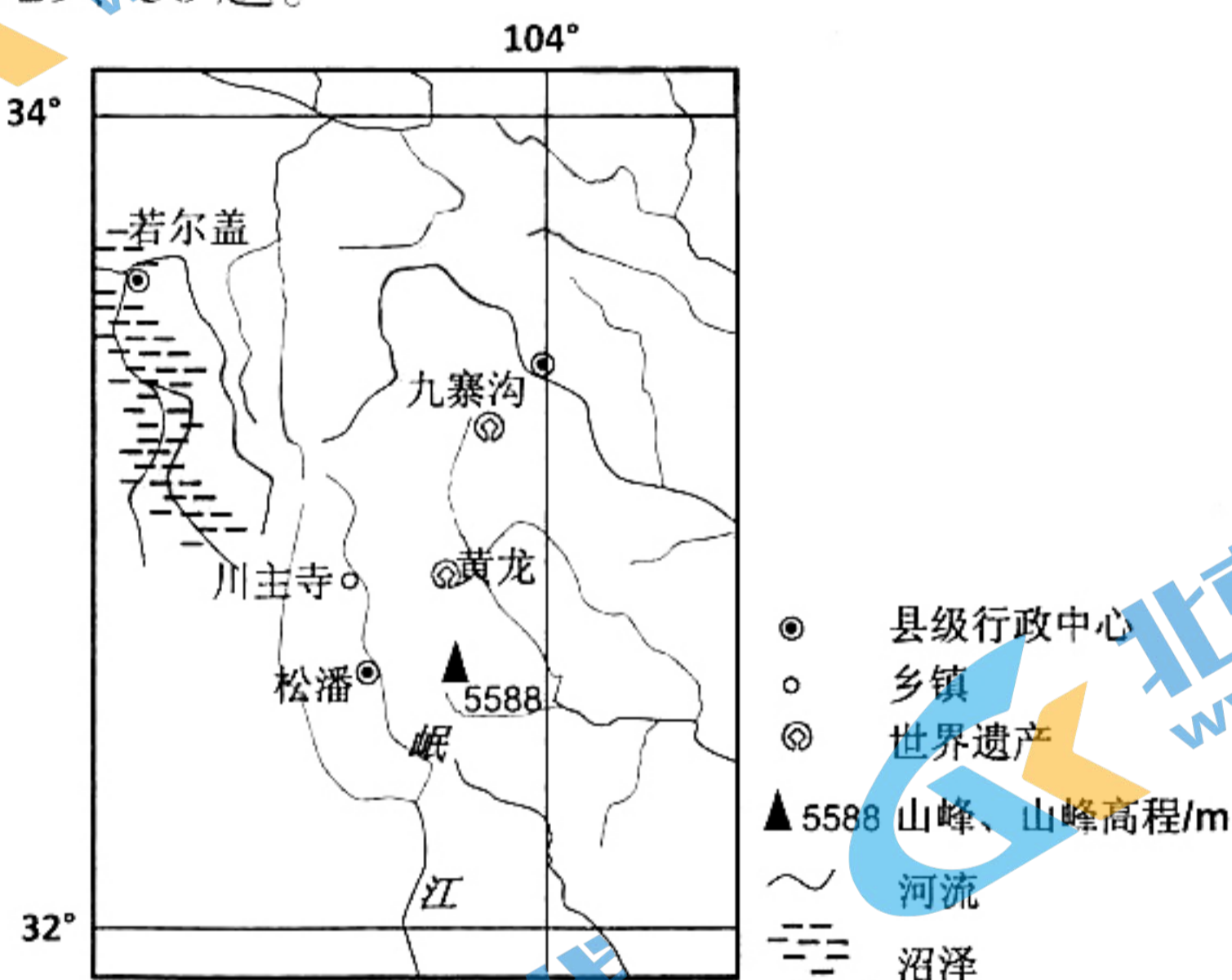


图 15

29. 图中

- A. 松潘县气候春暖夏热秋爽冬寒
- B. 岷江河段冬季较夏季含沙量小
- C. 西部沼泽发育与纬度高、气温低、蒸发弱有关
- D. 世界遗产具有极高的美学价值和历史文化价值

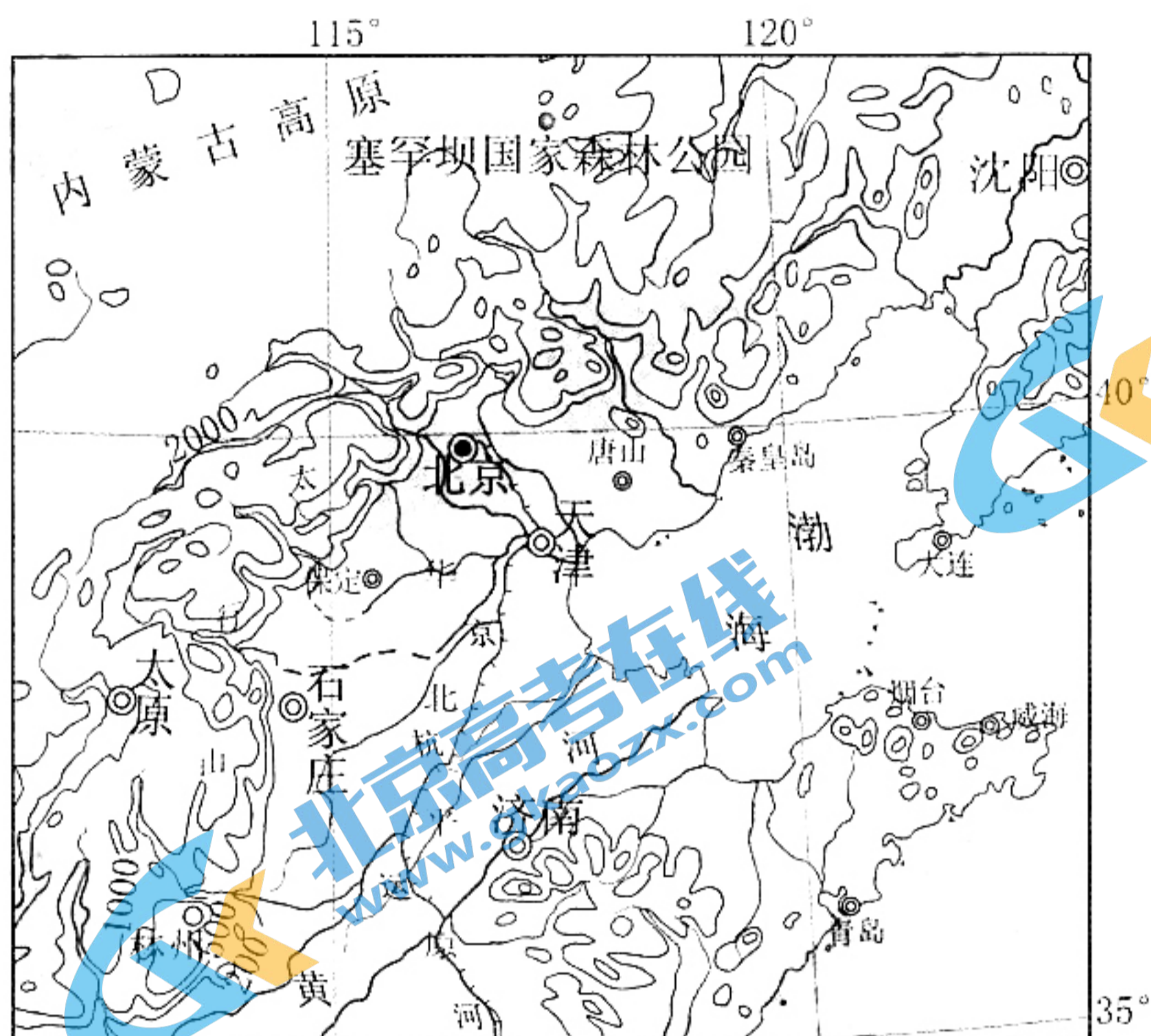
30. 图示区域

- A. 地势西高东低，南高北低
- B. 水资源丰富，环境承载力大
- C. 环境质量优，养老产业发展条件好
- D. 地质灾害多，交通运输建设成本高



## 第 II 卷 （非选择题 共 55 分）

31. (18 分) 阅读图文材料, 回答下列问题。



图例

— 2000 — 等高线 (m)    河流    ●◎◎○ 城市

图 16

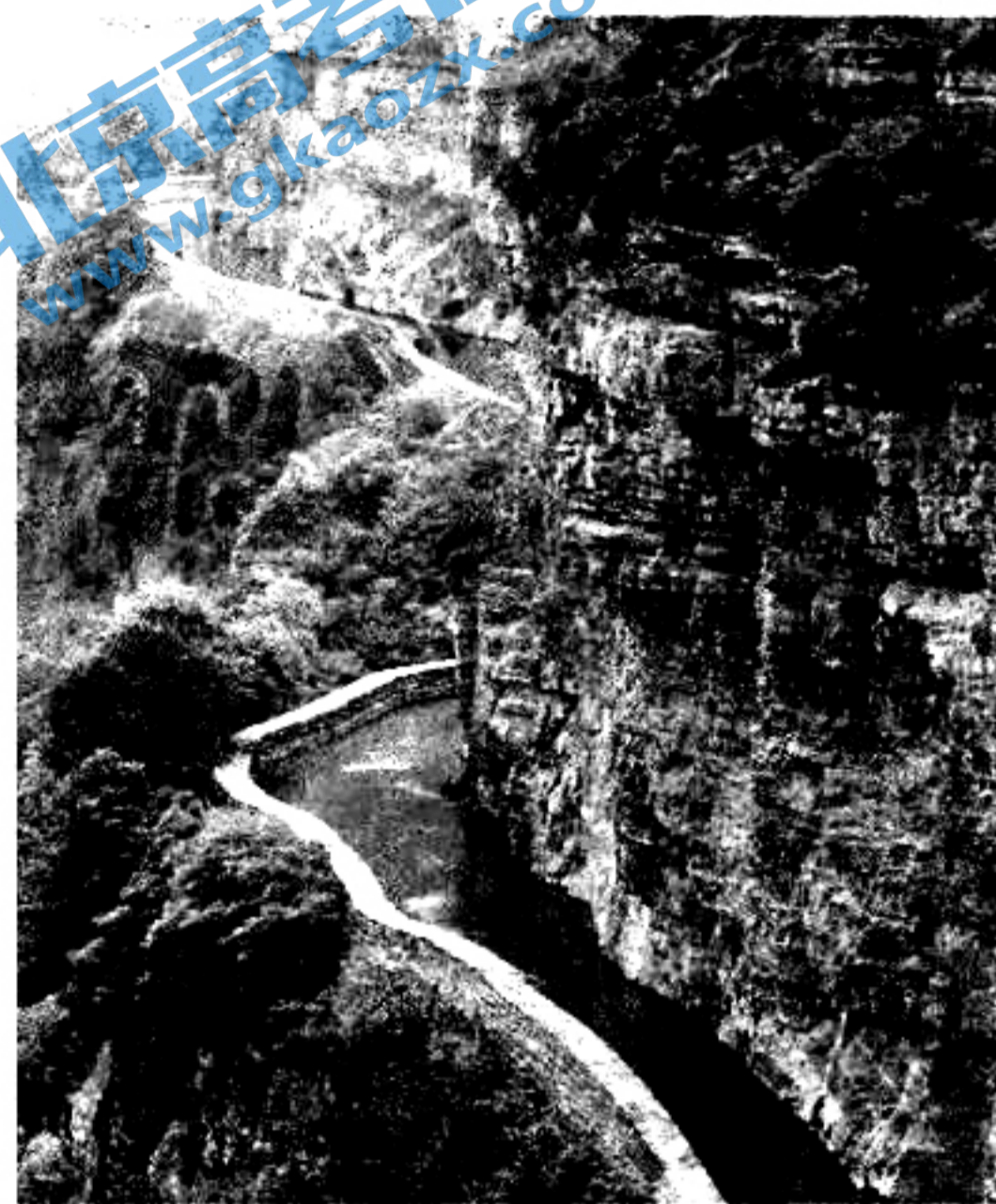


图 17 红旗渠景观图

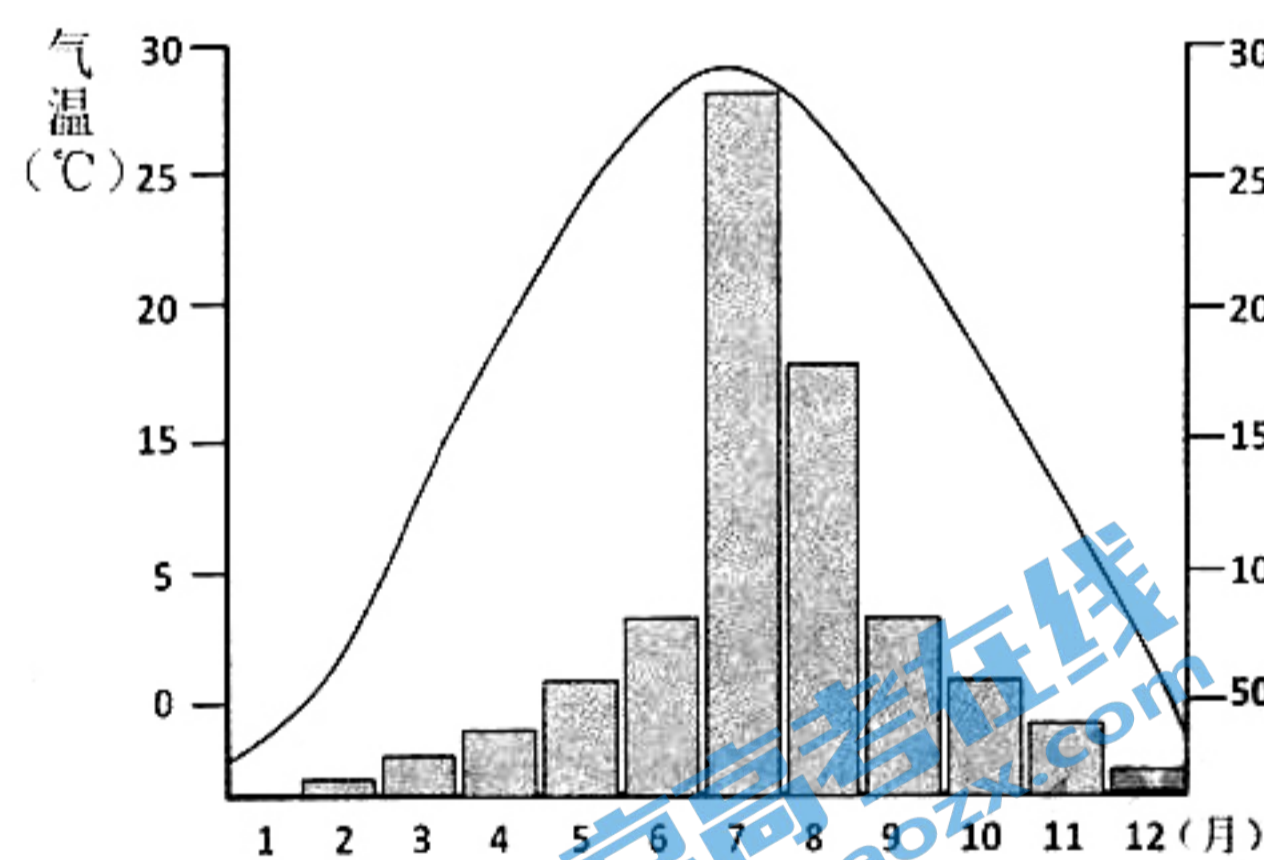


图 18 林州市气温曲线和降水柱状图

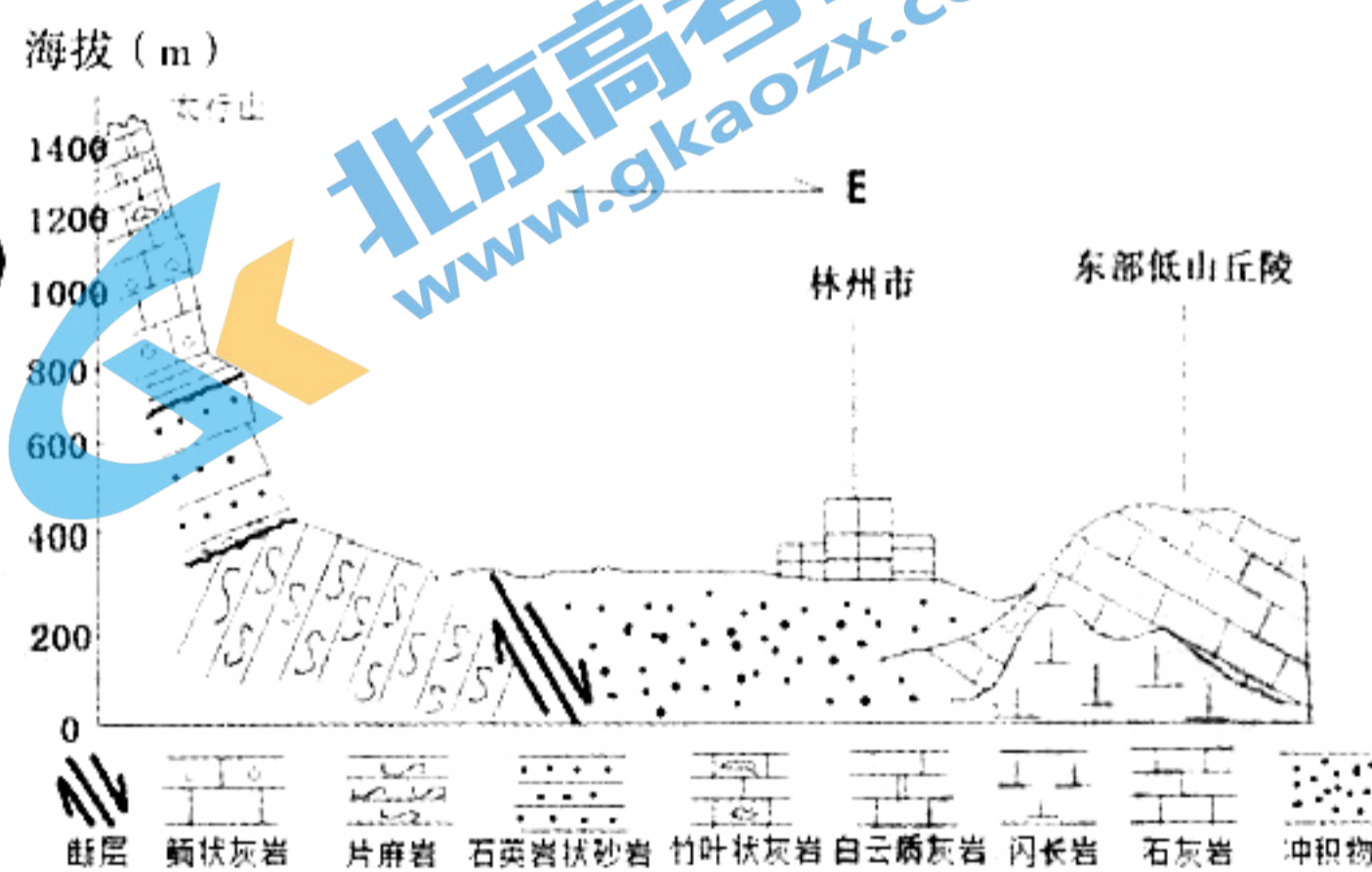


图 19 林州盆地地质剖面示意图

历史上林州十年九旱，水贵如油。1960 年林州人民用十年的时间劈开太行山，从山西引水建成了人工天河——红旗渠，从根本上改变了缺水历史，孕育了自力更生的红旗渠精神。

(1) 分析林县缺水的自然原因。(4 分)

烟台平均每年有 29 天的降雪日，被称为“雪窝子”。

(2) 简述烟台被称为“雪窝子”的原因。(3 分)

2017 年 12 月 5 日，塞罕坝林场建设者获得 2017 年联合国环保最高荣誉——“地球卫士奖”。该地区历史上由于过度采伐，土地退化严重。新中国成立后经过半个多世纪的持续奋斗，三代造林人让贫瘠的沙地变成了绿水青山。由于塞罕坝地区地处自然环境的过渡地带，生态环境脆弱，造林的过程异常艰难。

(3) 说出塞罕坝地区自然地理环境过渡性的主要表现。(6 分)

世界级城市群是十几个城市联合而成的、具有 3000 万以上人口的城市密集区。一般来说，其核心城市与外围地区的经济一体化程度较高，经济联系密切，功能分工明确，有较为快速便捷的交通网络，在全球经济层面具有巨大影响力。京津冀城市群在经济规模上已经具有世界级体量，但与国内外世界级城市群相比仍存在较大差距。

(4) 列举京津冀城市群建成具有较强竞争力的世界级城市群需采取的措施。(5 分)

32. (22分) 读图 20, 回答下列问题。

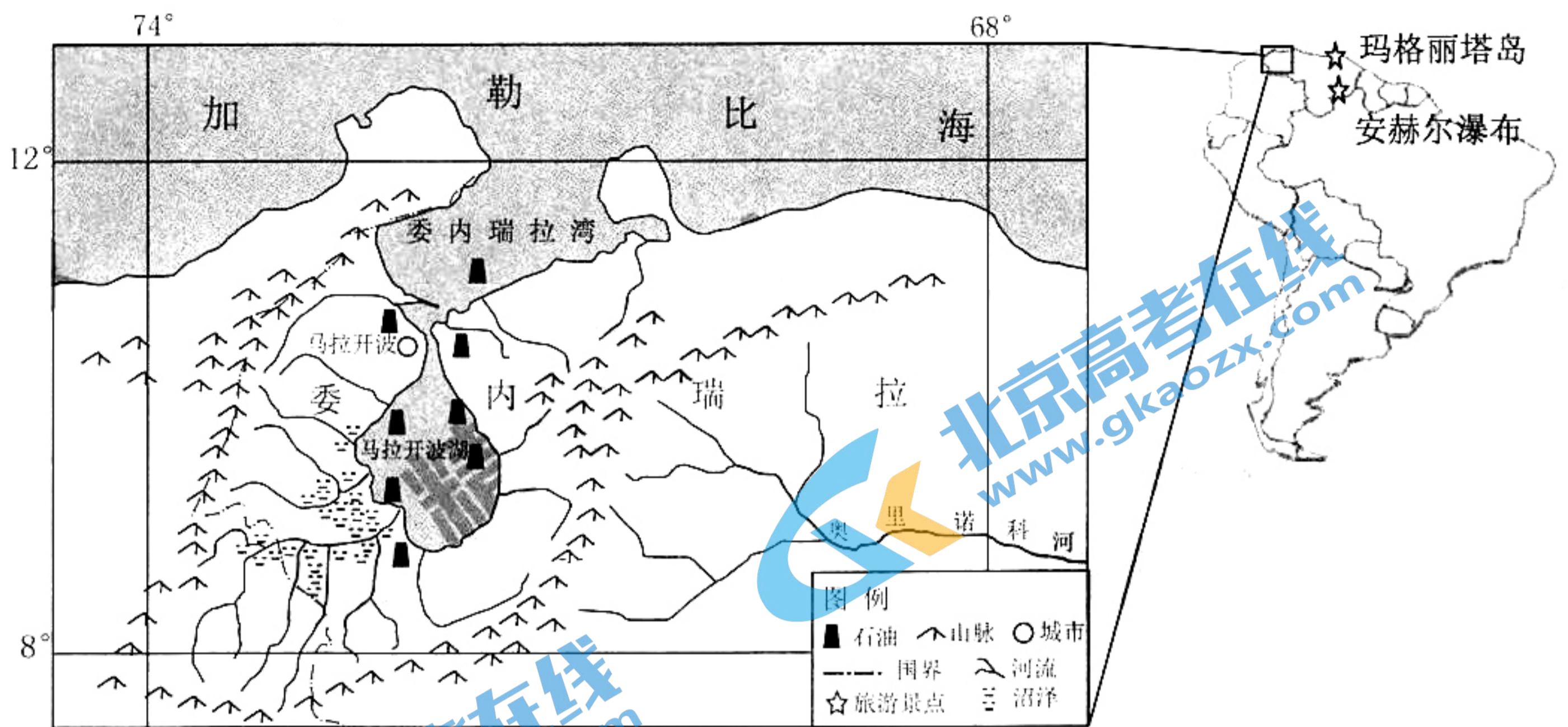


图 20

(1) 描述马拉开波湖盆地的地理位置。(5分)

马拉开波湖周边大部分地区年均温  $28^{\circ}\text{C}$ , 年降水量 1500 毫米以上, 为南美洲最湿热的地区之一。

(2) 分别说明马拉开波湖区冬、夏半年降水都较多的原因。(4分)

(3) 比较马拉开波湖湖水盐度的南北差异, 并说明理由。(4分)

(4) 分析马拉开波湖周边地区植被茂盛、土壤贫瘠的原因。(4分)

委内瑞拉石油工业在经济中具有极其重要的地位, 主要以原油出口为主, 其收入占财政总收入的 70% 以上。全国可耕地面积约 3000 万公顷, 其中种植面积约 300 万公顷, 农业在经济中所占比重较小。工农业产品需要大量进口。

(5) 指出委内瑞拉经济发展中存在的主要问题及解决措施。(5分)

33. (15分) 读图 21, 回答下列问题。

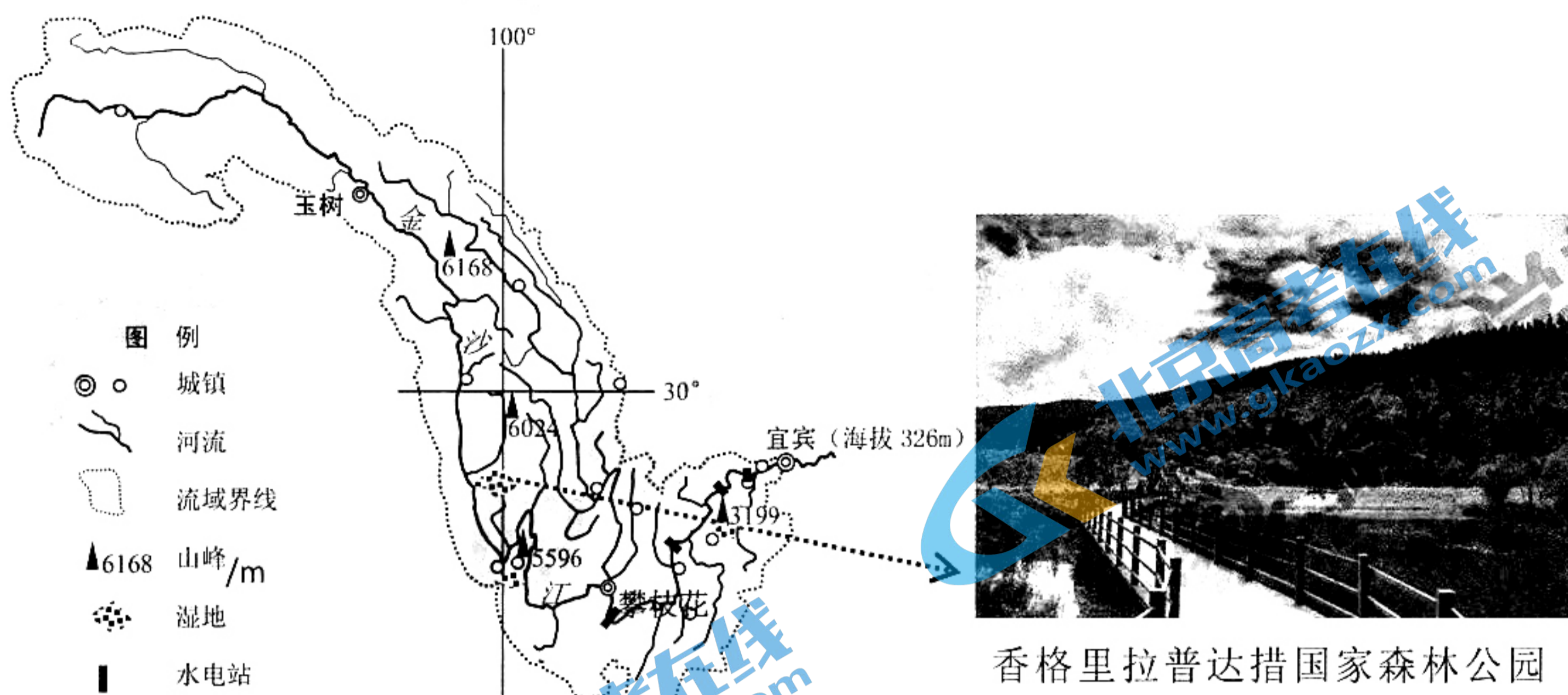


图 21

芒果喜热喜光, 不耐寒霜, 生长的有效温度为  $18 \sim 35^{\circ}\text{C}$ , 气温降到  $10^{\circ}\text{C}$  以下停止生长, 年雨量在  $700 \sim 2000\text{mm}$  的地区生长良好。

攀枝花地处金沙江干热河谷地区, 部分河段谷底夏季地表温度可达  $70^{\circ}\text{C}$  以上, 是我国少数几个最适宜种植芒果的地区之一, 所产芒果品质上乘, 含糖量高, 果色鲜艳, 果面光洁, 驰名中外, 是目前世界上纬度最高、海拔最高的大规模芒果生产基地。

(1) 简述攀枝花地区种植优质芒果的自然条件。(5分)

(2) 有观点认为应大力推进金沙江流域水电开发, 有人则持反对意见。你支持哪种观点, 请说明你的理由。(5分)

香格里拉普达措国家公园位于滇西北“三江并流”世界自然遗产中心地带, 原始生态环境保存完好。为了最大限度地保护环境, 入园游客必须乘坐环保车, 下车后沿近  $8\text{km}$  长的徒步栈道全程观景。徒步栈道悬空设计, 栈道平均高  $80\text{cm}$ , 下面有草甸分布, 溪流穿过; 栈道铺设可移动木板, 每块木板宽  $5\text{cm}$ , 之间留有  $1\text{cm}$  间隙。

(3) 说明徒步栈道设计对保护景区环境的作用, 并列举徒步行走时应注意的问题。(5分)

扫描二维码, 获取更多期末试题



长按识别关注

丰台区2017—2018学年高三第一学期期末练习

地 理

参考答案及评分标准

2018.1

第 I 卷（选择题 共45分）

题号	1	2	3	4	5	6	7	8	9	10
答案	B	A	B	C	B	B	D	C	C	A
题号	11	12	13	14	15	16	17	18	19	20
答案	D	B	D	C	A	C	A	B	C	C
题号	21	22	23	24	25	26	27	28	29	30
答案	D	D	A	B	A	D	A	D	B	D

第 II 卷（非选择题 共55分）

31. (18分)

- (1) (4分) 降水季节分配不均 (1分)，春夏蒸发旺盛 (1分)；土层 (或岩层) 渗水 (1分)，下渗严重；断层渗漏 (1分)，地下水短缺。
- (2) (3分) 冬季风 (1分) 经过海面，增湿 (1分)，遇地形抬升降雪多 (1分)。
- (3) (6分) 塞罕坝地处内蒙古高原向华北平原的过渡地带 (2分)，地处温带季风气候向温带大陆性气候 (或半干旱区向半湿润区、或季风区向非季风区) 过渡地带 (2分)，地处温带森林向温带草原的过渡地带 (2分)，生态环境脆弱。
- (4) (5分) 加强京津冀各城市之间的产业分工与社会经济联系 (1分)；加强交通、信息网络等基础设施建设 (1分)；减少京津冀城市群区域内行政壁垒 (1分)；提高京津冀区域城镇化水平 (1分)；积极参与全球经济活动 (1分)。

32. (22分)

- (1) (5分) 北半球、西半球 (1分)，低纬度 (或热带) (1分)。北临加勒比海 (1分)，位于委内瑞拉的西北部 (1分)，四周山地环绕。(1分)
- (2) (4分) 夏半年，受赤道低气压带上升气流控制，降水充沛； (1分) 冬半年，受东北信风影响， (1分) 从海洋和湖泊带来丰沛的水汽， (1分) 受到湖泊四周山地抬升，形成地形雨。 (1分)