

2021 北京石景山高三一模

地 理

学校_____姓名_____准考证号_____

考 生 须 知	1. 本试卷为闭卷考试，满分为 100 分，考试时间为 90 分钟。 2. 在答题卡上准确填写学校名称、姓名和准考证号。 3. 试题答案一律填涂或书写在答题卡上，选择题请用 2B 铅笔作答，其他试题请用黑色字迹签字笔作答，在试卷上作答无效。 4. 考试结束，请将本试卷和答题卡一并交回。
------------------	--

第I卷（选择题 共 45 分）

本卷共 15 小题，每小题 3 分，共计 45 分（在每小题列出的四个选项中，只有一项是符合题目要求的）。

图 1 是 2020 年 12 月 12 日，正对北京地区某河流来向拍摄的一张景观照片。照片中河流一侧堤坝有积雪。据此完成 1~2 题。

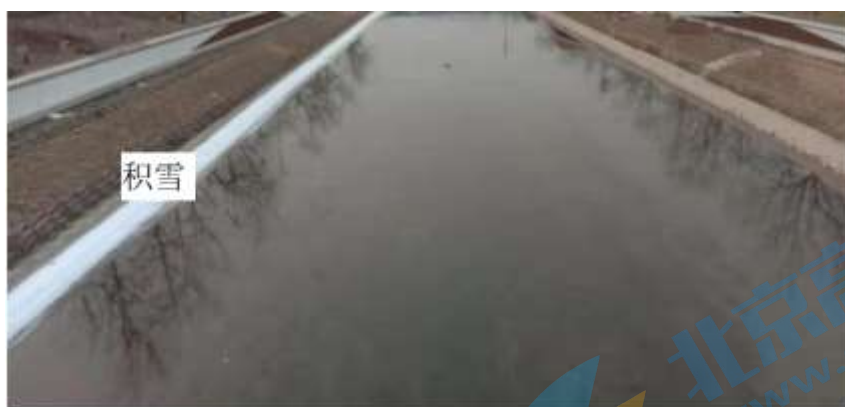


图 1

1. 此河流流向最可能是
A. 由南向北流 B. 由西向东流 C. 由东向西流 D. 由北向南流
2. 此日后一个月内
A. 北极圈内极夜范围一直扩大
B. 北京市日出方位越来越偏南
C. 北印度洋季风洋流呈逆时针
D. 非洲大陆热带草原草木枯黄

2021 年伊始，“世纪寒潮”影响了我国大部分地区。1 月 6 日至 1 月 9 日期间，全国多地出现新世纪最低温，图 2 为 1 月 5 日 20:15 至 1 月 6 日 12:35 期间北京市的气温曲线图。据此完成 3~4 题。

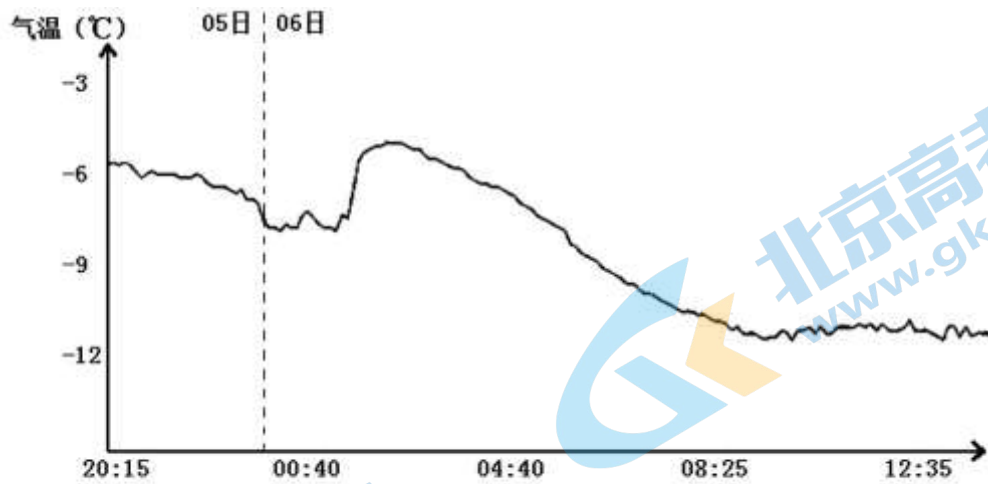


图 2

3. 导致北京市在 1 月 6 日 00:40 以后气温不降反升的原因可能是

- A. 此时冷空气还未到达北京
- B. 受热岛效应影响导致此时段气温升高
- C. 阴天导致大气逆辐射增强
- D. 受西部与北部山地阻挡气流下沉增温

4. 本轮寒潮天气未能造成北方大部分地区降雪，主要原因是

- ①冷空气势力过强 ②上升气流较弱 ③水汽量不够充足 ④近地面与高空温差小
- A. ①② B. ①③ C. ③④ D. ②④

位于太行山东南端的云台瀑布落差 314 米，为亚洲落差最大的瀑布。该瀑布的形成与地壳运动和流水作用有关。图 3 示意云台瀑布剖面及其形成过程。据此完成第 5 题。

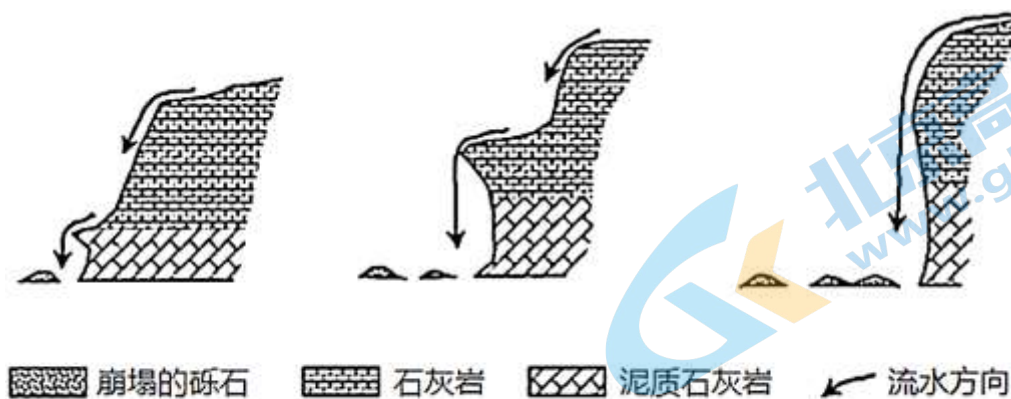


图 3

5. 云台瀑布形成的地质作用主要有

- ①地壳抬升 ②地壳下降 ③流水堆积 ④流水侵蚀 ⑤重力崩塌
- A. ①③⑤ B. ①④⑤ C. ②③④ D. ②③⑤

运用模式图探究地理基本原理、过程、成因及规律，是学习地理的方法之一。读图 4，据此完成 6~7 题。

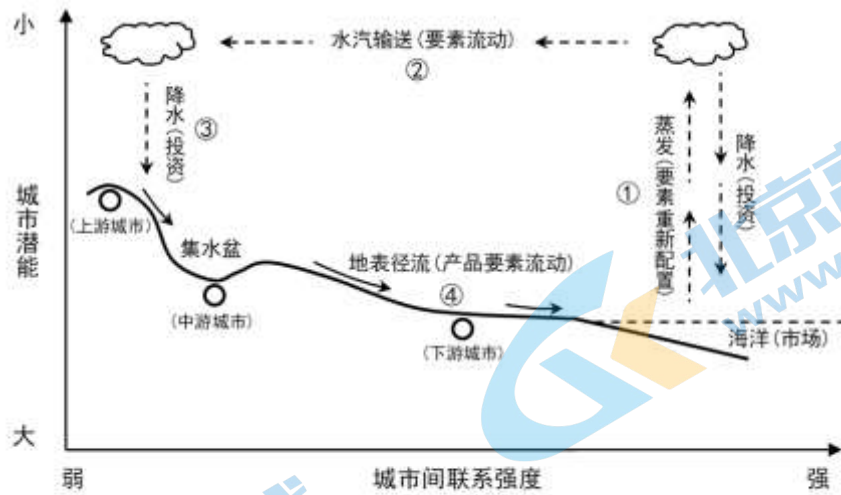


图 4

6. 如果该图表示我国东北地区的水循环

- A. ①的水量与③的水量相等
- B. ②环节在 6 月份时最活跃
- C. ③季节变化和年际变化小
- D. ④可以导致地表高低起伏

7. 如果该图表示我国长江流域经济活动方式, 则

- A. 上游城市应充分利用城市化推动工业化
- B. 中游城市因资源丰富导致城市潜能最大
- C. 下游城市因交通条件好导致联系强度大
- D. 环节④的流动方向与产业转移方向相同

成渝城市群地处我国西南腹地, 图 5 为 2000 年、2010 年、2016 年成渝城市群部分城市的人口统计图。据此完成 8~9 题。

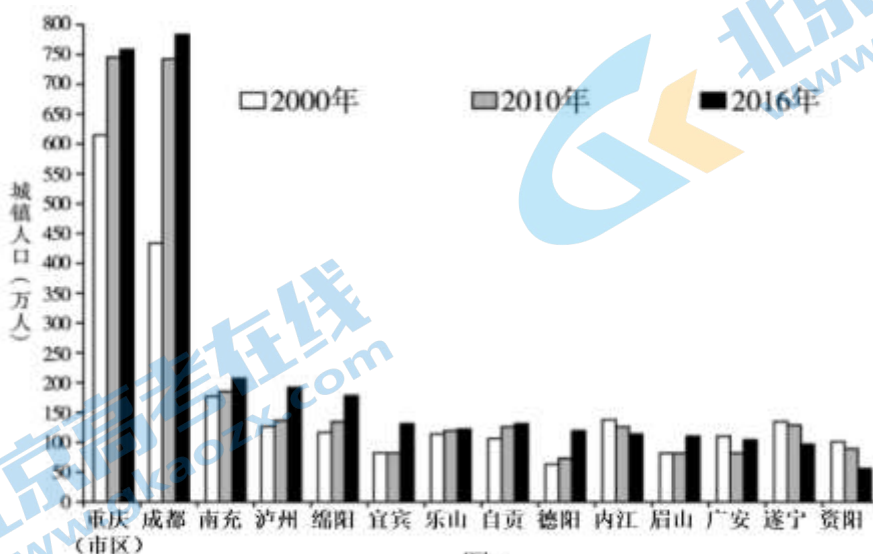


图 5

8. 该图反映了成渝城市群

- A. 各城市人口数量持续增加
- B. 成都城市化速度远超重庆

C. 泸州和绵阳服务范围相同 D. 重庆为该城市群中心城市

9. 关于成渝城市群的发展, 说法正确的是

- A. 推动大中小城市协调发展, 健全城市体系
- B. 加强城市内部交通建设, 促进一体化发展
- C. 仅发展核心城市, 增强区域辐射带动作用
- D. 加大自然资源开发力度, 提高城市竞争力

我国著名科学家屠呦呦带领的科研团队发现青蒿素能有效降低疟疾患者的死亡率, 为人类社会做出了巨大贡献。表 1 为某年青蒿素产量与青蒿素成品药市场比例统计数据。据此完成 10~11 题。

	我国	全球		
青蒿素产量	200 吨	240 吨		
青蒿素成品药市场比例	小于 5%	印度制药集团	欧洲制药集团	其他
		约 50%	大于 30%	约 15%

表 1

10. 下列说法正确的是

- A. 欧洲青蒿素原料药产量高于我国
- B. 我国青蒿素原料药出口比例较高
- C. 我国在药品产业链中的收益较高
- D. 印度青蒿素成品药的竞争力较弱

11. 我国青蒿素产业发展应侧重于

- A. 提高成品药的生产品质
- B. 扩大青蒿素的种植面积
- C. 加强青蒿素的宣传力度
- D. 增加成品药的生产企业

喀什地区位于塔克拉玛干沙漠西侧, 该地区空气干燥, 年降水量约在 60—135mm 之间。喀什地区是全国重要的优质棉花和红枣、核桃、杏等特色林果的产地之一。表 2 为喀什地区 2000 年到 2016 年不同等级生态脆弱性面积变化情况表。据此完成 12~13 题。

脆弱性等级	2000 年		2016 年		变化比例%
	面积/km ²	占总面积比%	面积/km ²	占总面积比%	
潜在脆弱区	14995.25	13.17	12464.56	10.94	-2.23
微度脆弱区	13141.51	11.54	13912.92	12.22	+0.68
轻度脆弱区	24999.98	21.95	14936.23	13.12	-8.83
中度脆弱区	47870.73	42.04	29301.77	25.73	-16.31
高度脆弱区	12866.02	11.30	43258.01	37.99	+26.69

表 2

12. 下列说法正确的是

- A. 2000 年和 2016 年微度脆弱区的面积均为最小
- B. 轻度脆弱区生态改善面积大于生态恶化的面积
- C. 中度脆弱区在此阶段生态环境的变化幅度最小
- D. 高度脆弱区面积增加最多，区域生态趋于恶化

13. 导致喀什地区 2000 年至 2016 年间潜在脆弱区生态环境改变的人为原因有

- ①降水增加 ②封地育草 ③过度放牧 ④过度开垦
- A. ①② B. ②③ C. ③④ D. ①④

“烧芭”是印尼的一种传统农耕文化。每年的某个时间，苏门答腊岛山地东侧民众放火将森林烧成空地，利用燃烧的灰烬作为肥料，以利耕作。几年后，田薄地衰，山民便弃之不顾，转而另辟新地，就这样周而复始地循环下去。读图 6 某月“烧芭”产生的烟雾污染分布图。据此完成 14~15 题。

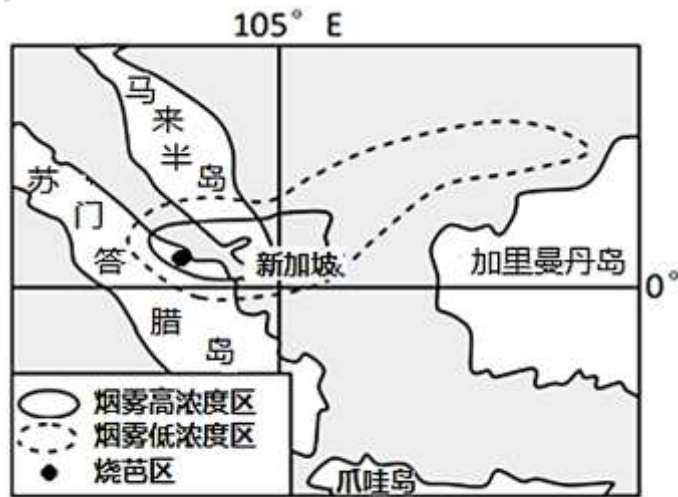


图 6

14. 该月最有可能为

- A. 1月 B. 3月 C. 7月 D. 10月

15. “烧芭”带来的长期影响有

- ①爪哇岛空气质量下降 ②提高土地肥力 ③加剧全球变暖 ④破坏生物多样性
- A. ①② B. ②③ C. ②④ D. ③④

16. 2021 年 2 月 3 日至 5 日, 习近平总书记赴贵州省考察调研。读图 7 和图 8, 回答下列问题。(11 分)

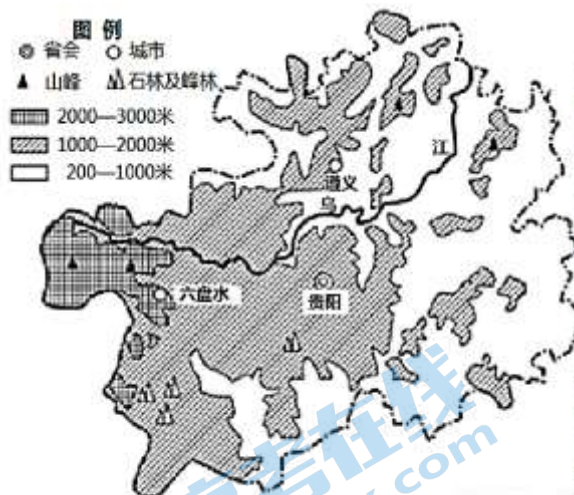


图 7



图 8

(1) 描述贵州省主要地形特征。(5 分)

贵州省将山区坡耕地建设为石坎梯田高标准农田, 成为精准扶贫的成功案例。石坎梯田就是用石头砌田埂进行农田改造。图 8 为贵州省威宁县石坎梯田景观照片。

(2) 分析威宁县建设石坎梯田的自然地理条件和意义。(6 分)

17. 位于云南昆明附近的轿子山海拔 4223 米, 有“滇中第一山”的美誉。轿子山是典型的山岳型冰川地貌景观, 气候垂直差异明显(见表 3)。全年皆可进山旅游, 山上有人马驿道。轿子山旅游景区以冰雪世界、原始森林、天然泉流、杜鹃花海著称, 美不胜收。读材料, 回答下列问题。(12 分)

地名	海拔 /m	年均温 / $^{\circ}\text{C}$	$\geq 10^{\circ}\text{C}$ 积温		最冷月 (1 月) 均温 / $^{\circ}\text{C}$	最热月 (7 月) 均温 / $^{\circ}\text{C}$
			日数	积温 / $^{\circ}\text{C}$		
禄劝	1669.4	15.6	268.1	4848.4	7.9	21.1
汤丹	2251.0	13.1	213.4	3519.0	6.1	18.3
雪山	2651.0	10.7	-	-	4.1	15.9
落雪	3227.7	7.0	63.8	746.6	1.1	11.8

表 3 轿子山自然保护区部分地区温度状况

(1) 据表 3 绘制四地点气温年较差随海拔变化折线图, 并说明变化特点。(4 分)

(2) 列举轿子山自然保护区原始森林的类型。(3分)

(3) 说明轿子山旅游景区深受游客喜爱的主要原因。(5分)

18. 比利时是欧盟总部所在地(图9)。列日机场是其最大的货运机场,全欧洲唯一一个可以24小时运转的货运机场(图10)。2020年疫情期间,欧洲华侨华人捐赠的口罩、比利时政府捐赠的呼吸机等物资,都是从列日机场运抵中国。中国捐给欧洲的抗疫物资大多在这里最先落地,再配发到欧洲各国。读图,回答下列问题。(11分)

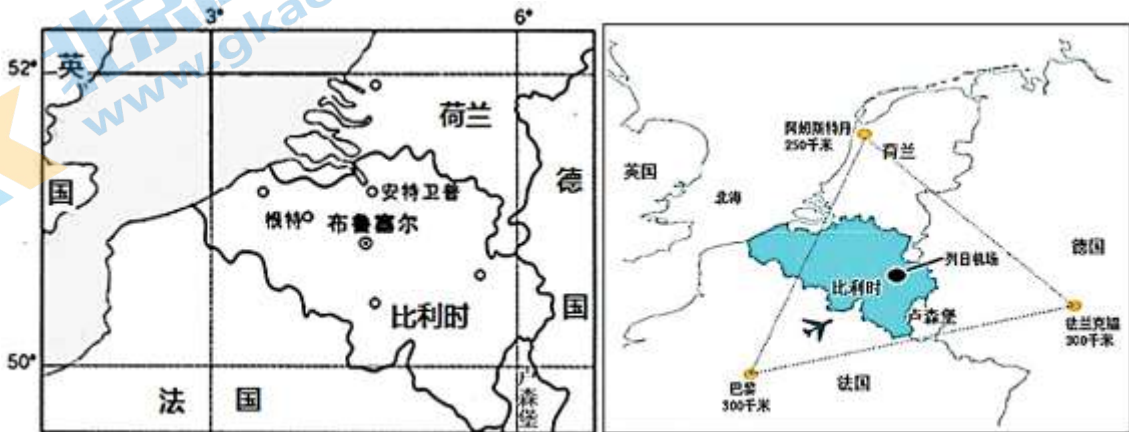


图9

图10

(1) 概述比利时的地理位置特点。(4分)

(2) 分析列日机场疫情期间成为救援枢纽的主要原因。(3分)

比利时的安特卫普是欧洲第二大港口,被誉为世界钻石之都,拥有先进的钻石加工工艺和历史悠久的钻石加工品牌,钻石交易总额达数百亿美元。

(3) 简述安特卫普成为世界钻石之都的主要条件。(4分)

19. 2021 年春节期间，来自智利的车厘子受到中国消费者喜爱。车厘子夏季成熟，喜光喜温而不耐寒，不抗旱，也不耐涝和盐碱，抵御病虫害的能力较低。由于车厘子十分娇嫩，采摘时候稍微用力不当就会弄坏果实，所以车厘子采摘需要人工逐一手采，没有机械可以代替。智利产的车厘子大多数是通过海运到中国。读图，回答下列问题。（13分）

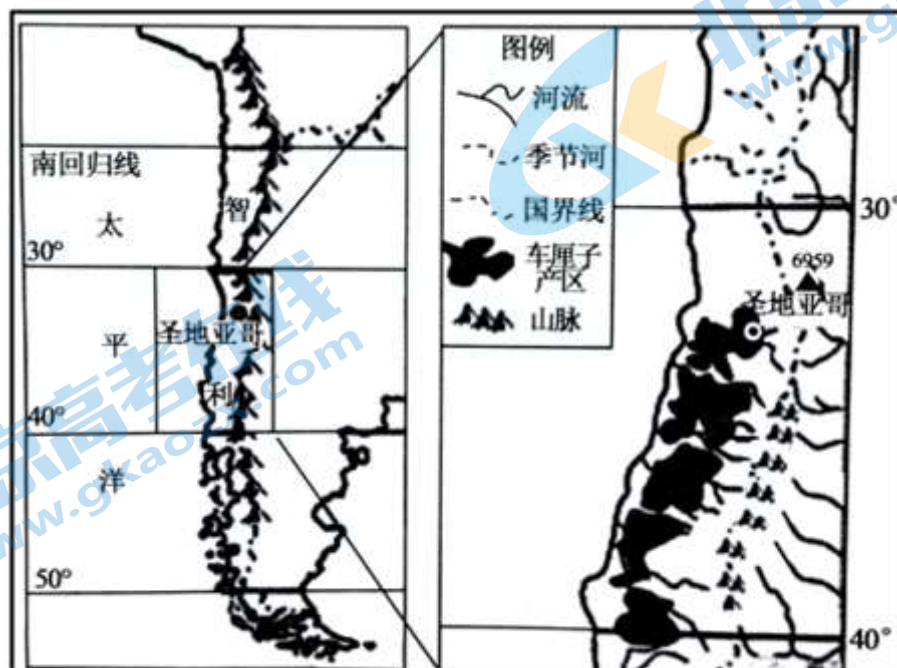


图 11

(1) 分析智利车厘子春节期间在我国旺销的原因。（5分）

车厘子已经成为智利的支柱性产业之一，种植区面积不断扩大。

(2) 简述车厘子种植区扩大带来的影响。（4分）

智利西南部海岸线曲折、破碎，多峡湾。

(3) 从地质作用的角度，说明海岸线破碎的原因。（4分）

20. 图 12 为北京文化带分布图。读图文资料，回答下列问题。（8 分）

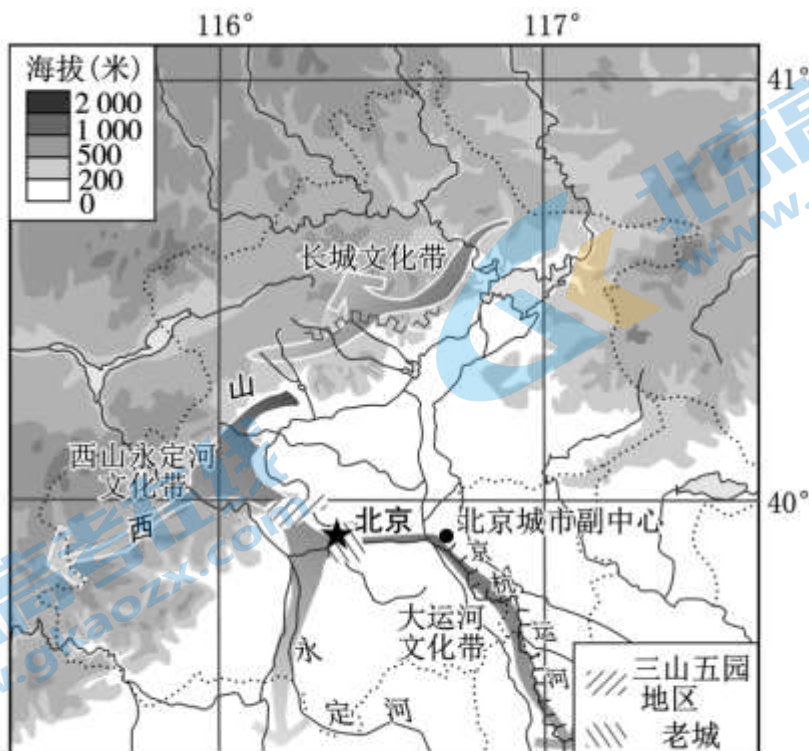


图 12

西山是北京西部群山的总称，永定河自西山蜿蜒流淌而出，被称为北京的“母亲河”。西山永定河文化带集合了皇家文化、宗教文化、民俗文化和红色文化等多种文化类型，“三山五园”是皇家文化的代表。

(1) 简述“三山五园”选址的自然地理条件。（5 分）

伴随北京的建设与发展，古老的文化带焕发着新的生机。

(2) 请在三个文化带中任选其一，从保护的角度，提出你的具体建议。（3 分）

2021 北京石景山高三一模地理

参考答案

第I卷（选择题 共 45 分）

题号	1	2	3	4	5	6	7	8	9	10
答案	B	C	D	B	B	D	C	D	A	B
题号	11	12	13	14	15					
答案	A	D	C	C	D					

第II卷 非选择题（共 55 分）

16. 本题共 11 分。

(1) 地势西高东低，西部为高原、山地，东部为丘陵和盆地（坝子），喀斯特地貌广布，地表崎岖不平。

（每点 1 分，共 5 分）

(2) 自然地理条件：喀斯特山区地表水易下渗，旱情严重；地形起伏大，土层薄，石料较多；降水丰富，易出现山洪。（每点 1 分，共 3 分）

意义：有效拦截雨水，增加地下径流，缓解旱情；减弱流水侵蚀，减轻水土流失；就地取材，综合治理开发，促进可持续发展。（每点 1 分，共 3 分）

17. 本题共 12 分。

(1) 画图略（3 分）

横纵坐标单位正确；（1 分）折线形态正确；（1 分）

气温年较差数值正确（1 分）（禄劝 13.2℃；汤丹 12.2℃；雪山 11.8℃；落雪 10.7℃）。

特点：随海拔升高气温年较差降低。（1 分）

(2) 亚热带常绿阔叶林 温带落叶阔叶林 亚寒带针叶林。（3 分）

(3) 旅游景观美学价值高，具有独特性；景观种类丰富，组合和集群状况好；全年都可旅游，旅游时间长；距离昆明市区近，交通便利；旅游设施比较完善。（每点 1 分，共 5 分）

18. 本题共 11 分。

(1) 中纬度，温带地区；欧洲西部，西临北海；比利时东与德国、北与荷兰、西南与法国接壤，东南与卢森堡毗连。（4 分）

(2) 货运量大；连续性强；地理位置优越，位于欧洲航空中心，金三角地带。（3 分）

(3) 位于港口，海运便利；接近消费市场；经验丰富；加工技术先进；品牌知名度高。（每点 1 分，共 4 分）

19. 本题共 13 分。

(1) 智利位于南半球，春节期间是智利车厘子成熟时间（必答）；春节市场需求量大（必答）；海运运价低；冷藏保鲜技术发展；智利劳动力廉价；自然条件适宜种植，品质优良。（5分）

(2) 有利：产量增加，增加收入和就业岗位。（2分）

不利：灌溉水源消耗增加，但该地区夏季降水少，出现水源短缺，土地荒漠化问题。（2分）

(3) 内力作用：位于板块交界处，岩石破碎；（1分）外力作用：纬度高，曾受较强冰川作用；西风迎风坡，风大浪急，海水侵蚀作用强；多地形雨，流水侵蚀作用强。在内、外力共同作用下，致使海岸线破碎。（3分）

20. 本题共 8 分。

(1) 位于山地和平原的过渡带，景观丰富；西山呈东北西南走向，冬季阻挡西北风，防寒；夏季是东南风迎风坡，降水丰富；水源充足，植被茂密，空气清新。（5分）

(2) 长城文化带（1分），应该限制游客数量，保护长城建筑，及时修补和修复（2分）。

西山永定河文化带（1分），应大力保护生态环境，植树种草（2分）。

大运河文化带（1分），应注意大运河水质保护，加强水体保护等（2分）。

关于我们

北京高考在线创办于 2014 年，隶属于北京太星网络科技有限公司，是北京地区极具影响力的中学升学服务平台。主营业务涵盖：北京新高考、高中生涯规划、志愿填报、强基计划、综合评价招生和学科竞赛等。

北京高考在线旗下拥有网站门户、微信公众平台等全媒体矩阵生态平台。平台活跃用户 40W+，网站年度流量数千万量级。用户群体立足于北京，辐射全国 31 省市。

北京高考在线平台一直秉承“精益求精、专业严谨”的建设理念，不断探索“K12 教育+互联网+大数据”的运营模式，尝试基于大数据理论为广大中学和家长提供新鲜的高考资讯、专业的高考政策解读、科学的升学规划等，为广大高校、中学和教科研单位提供“衔接和桥梁纽带”作用。

平台自创办以来，为众多重点大学发现和推荐优秀生源，和北京近百所中学达成合作关系，累计举办线上线下升学公益讲座数百场，帮助数十万考生顺利通过考入理想大学，在家长、考生、中学和社会各界具有广泛的口碑影响力

未来，北京高考在线平台将立足于北京新高考改革，基于对北京高考政策研究及北京高校资源优势，更好的服务全国高中家长和学生。



微信搜一搜

北京高考资讯