

九年级历史试卷(选用)

2022.12

(考试时间 70 分钟 满分 70 分)

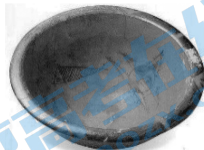
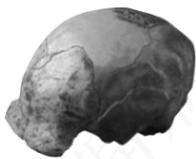
学校 _____ 班级 _____ 姓名 _____ 考号 _____

- 考生须知
1. 本试卷共 8 页。在试卷和答题卡上准确填写学校名称、班级、姓名和考号。
 2. 试题答案一律填涂或书写在答题卡上,在试卷上作答无效。
 3. 在答题卡上,选择题用 2B 铅笔作答,其他试题用黑色字迹签字笔作答。
 4. 考试结束,将本试卷和答题卡一并交回。

第一部分 选择题(共 30 分)


本部分共 20 小题,每小题 1.5 分,共 30 分。在每小题列出的四个选项中,选出最符合题目要求的一项。

1. 人类经历了由古猿到直立人再到智人的进化。其中直立人的主要特征包括:能直立行走;会制造和使用打制石器;知道用火等。以下能作为直立人存在的直接证据是



- A. 北京人头盖骨化石 B. 北京人用火想象图 C. 翻土的骨耜 D. 人面鱼纹彩陶盆
2. 传说炎帝教民开垦耕种,种植五谷和蔬菜;还发明纺织,会煮盐,教人们交换物品。对这些传说理解正确的是
- A. 这些说法与考古发现之间相互矛盾,完全不足以凭信
- B. 将这些发明看成是那个时代的产物,更加接近于真实
- C. 证实了这些发明都是炎帝个人的创造
- D. 当时通过禅让制推举部落联盟的首领
3. 殷墟是商代后期都城遗址,被誉为中国 20 世纪百项考古大发现之首。其原因包括,殷墟
- ① 展现了古代灿烂的青铜文明 ② 是被考古发掘所证实的商代都城遗址
- ③ 出土的甲骨文是汉字的源头 ④ 为研究分封制提供了可靠的实物证据
- A. ①②③ B. ①②④ C. ①③④ D. ②③④

4. 下图商鞅铜方量器身上有两组铭文。这反映出

	(公元前 344 年)大良造(商)鞅爰积十六尊(寸)五分尊(寸)壹为升。
	(公元前 221 年)皇帝尽并兼天下诸侯,黔首大安,立号为皇帝……法度量则不壹,嫌疑者,皆明壹之。

- A. 商鞅变法废除了贵族世袭特权
- B. 商鞅死后变法法令被彻底废除
- C. 秦朝统一后延续了商鞅统一度量衡的作法
- D. 秦朝开创了历代王朝地方行政的基本模式

5. 以下是秦汉时期实行的措施,其共同作用是

秦朝	西汉
在各郡设立监察御史,监察郡内官员。在县设置郡监,监察各县官员。郡县官员每年要把辖区内人口数量、生产状况向上级汇报。	建立刺史制度,刺史代表朝廷监督州部的官吏。在郡设置督邮,负责监督所属县的官吏违法行为,查清罪状,上报郡守。

- A. 完善了官员选拔制度
 - B. 彻底打击了豪强势力
 - C. 促进各地经济的交流
 - D. 有利于加强中央集权
6. 中华民族的主流是由许许多多分散孤立存在的民族单位,经过接触、混杂、联结和融合,形成一个我中有你、你中有我,而又各具个性的多元统一体。以下史实有助于“多元统一体”形成的是

- ①春秋时期华夏族同周边戎、狄等民族长期交往和斗争
- ②汉武帝时期,海上航线抵达印度半岛和锡兰
- ③魏晋以来,北方内迁的各族人民与当地汉人错居杂处
- ④北魏孝文帝迁都洛阳,进一步推行汉化措施

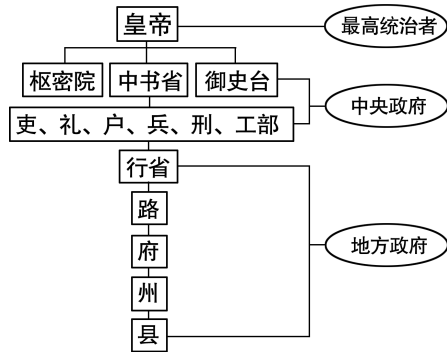
- A. ①②③
- B. ①②④
- C. ①③④
- D. ②③④

7. 学校组织某一时期文物模型展览活动,仿制了曲辕犁、筒车、开元通宝、三彩骆驼乐舞俑等文物。这次展览的主题应为

- A. 早期国家与社会变革
- B. 统一多民族国家的建立和巩固
- C. 政权分立与民族交融
- D. 繁荣与开放的时代

8. 右侧是某一朝代的政治建制示意图。这个朝代是

- A. 唐朝
- B. 宋朝
- C. 元朝
- D. 清朝



9. 中国古代文明对世界历史发展产生重要影响。以下关联正确的是

序号	中国古代史事	影响
①	鉴真东渡	向日本传播了唐朝文化
②	指南针的发明和使用	促进了世界远洋航海技术的发展
③	火药广泛应用于军事	对欧洲火器制造和作战方式产生影响,推动了社会变革
④	郑和下西洋	各大洲往来日益密切,世界连为一个整体

- A. ①②③ B. ①②④ C. ①③④ D. ②③④

10. 14 世纪,英国受疾病影响的地区劳动力短缺,部分领主出钱雇佣其它地区的富余劳动力,到 16 世纪末英国已出现租地农场主阶层。这种转变表明英国

- A. 封建庄园经济开始盛行
B. 农业生产组织逐渐资本主义化
C. 农场主取得了政治权力
D. 农业生产技术得到了快速发展

11. 达·芬奇说:我是画家,但我还是工程师、机械师,我终生与自然长期搏斗,解开一个个自然之谜,征服不驯的自然力,为人类服务。这反映出达·芬奇

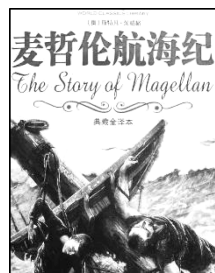
- A. 强调人的力量和价值
B. 最主要的成就是绘画
C. 主张复兴古典文化
D. 抨击教会贪婪腐化

12. 14 世纪,随着蒙古帝国的瓦解,西欧人购买香料等东方商品需要经过印度、阿拉伯、意大利等多个中间商,货物价格高涨。材料表现的是

- A. 丝绸之路的开通
B. 探寻新航路的背景
C. 地圆学说的流行
D. 开辟新航路的过程

13. 对右侧书籍中航海活动描述最准确的是

- A. 首次到达非洲最南端
B. 绕过非洲到达了亚洲
C. 先后四次到达了美洲
D. 第一次完成环球航行



14. 16 世纪以后,非洲、美洲等一些地区出现了以下新地名。它们共同反映出

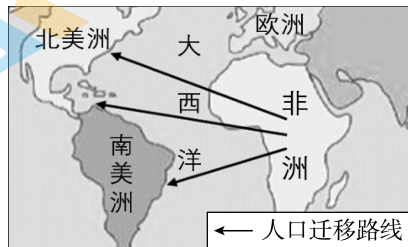
地区	非洲西海岸	中美洲	太平洋部分岛屿	北美洲
新地名	象牙海岸、黄金海岸	新西班牙	新不列颠	新法兰西

- A. 非洲国家的独立
B. 美洲文化的衰落
C. 资本主义的产生
D. 殖民扩张的影响

15. 右侧是 17—18 世纪人口迁移路线示意图(部分)。

造成这种人口迁移的直接原因是

- A. 西欧城市兴起
B. 《马可·波罗行纪》对东方的描述
C. “三角贸易”
D. 马铃薯等美洲作物传播到欧洲



16. 美国 1787 年宪法制定过程中,南北方因税额分配等问题,对黑人奴隶是否计入人口产生矛盾,双方妥协后将黑人奴隶按五分之三人口计算。这反映出 1787 年宪法

- A. 带有种族主义的烙印
B. 标志着北美殖民地独立
C. 确立分权制衡的原则
D. 表明中央政府软弱无力

17. 18 世纪,英国鼓励国内市场的发展,赚取了更多利润;还抢夺海外领地,获得了潜在市场和资源。以上内容可用于说明

- A. 英国资产阶级革命爆发的原因
B. 工业革命开始于英国的原因
C. 英国成为世界最大的殖民国家
D. 技术进步是工业革命的条件

18. 进入 19 世纪,一种新型的工业组织形式出现了,它创造了一种新的工作场所,工人们必须守纪律、有节奏的劳动,按固定时间上、下班。材料说明的是

- A. “珍妮机”的发明
B. 蒸汽机广泛应用
C. 机器动力的革新
D. 工厂制度的出现

19. 19 世纪上半期,英国纺织业利润翻了一番,最富有阶层(占人口总数 1.2%)占有的国民收入从 25% 上升到 35%,而工人工资却几乎没有变化。这导致

- A. 工业革命进程加快
B. 阶级分化加剧
C. 城市环境遭到破坏
D. 纺织技术革新

20. 右侧是一部人物传记的目录(部分)。这部著作应是

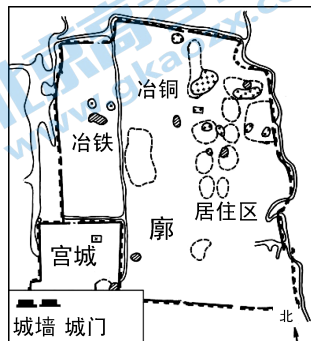
- A. 《克伦威尔传》
B. 《华盛顿传》
C. 《马克思传》
D. 《欧仁·鲍狄埃传》

第四章 致力于无产阶级的组织与联合
第五章 在欧洲革命高潮中初露锋芒
第六章 研究重大的历史事件和历史进程
……
第九章 工人阶级的圣经《资本论》

第二部分 材料分析题 (共 40 分)

21. (10 分) 城市产生、发展与进步

材料一 公元前 5000 年起,随着农业及手工业的进步,中国出现了一些城市的雏形。东周时期,由于技术发展,铁器出现,城市发展进入新阶段。目前考古发现的西周城址有 56 个,而东周城址有 192 个,其中齐国都城临淄最有代表性。西周时期,临淄的建设以宫城为中心,主要体现行政与军事防御功能。东周时期,临淄还营建了廓(外城),进行文化、娱乐等活动,城市的工商业功能凸显。



东周时期齐国临淄平面图

——摘编自薛凤旋《中国城市及其文明的演变》

- (1) 依据材料一,概括从西周到东周时期城市发展的表现。(2 分)
(2) 说出城市产生和发展的共同原因。(1 分)

材料二 两宋时期,东南地区人口增加,耕地面积扩大,手工业有很大发展。南宋时,政府对海外贸易的依赖程度增强。当时的泉州港商船众多,外商云集。宋元政府在泉州设置市舶司管理海外贸易,阿拉伯人蒲寿庚还曾担任泉州市舶司官员。一位外商描述当时的泉州城:居住着数以万计来自亚洲、非洲、欧洲的商人,代表着不同文明、显示不同艺术魅力的建筑在这里兴建。



宋代海外贸易图(局部)

——整理自《中华海洋文化的缩影——泉州海外交通史博物馆》

- (2) 依据材料二并结合时代背景,说明宋元时期泉州发展的条件及城市特点。(4 分)

材料三 13 世纪,意大利佛罗伦萨毛纺织业发展迅速,工场中的工人分工合作,提高了生产效率。由于生产的需要,人口大量涌入,佛罗伦萨成为欧洲五大城市之一。

14—15 世纪,佛罗伦萨的市民阶层积累了大量财富。他们在商业活动中感受到个人的价值,不再容忍天主教会的思想禁锢。为抒发理想与价值观念,他们聘用学者和艺术家,让其艺术作品为城市扬名争光。

16 世纪,完全从海上抵达东方的航路使欧洲商业中心发生转移,这对佛罗伦萨的商业和纺织业发展造成影响,佛罗伦萨出现衰退趋势。

——摘编自刘易斯·芒福德《城市发展史——起源、演变与前景》

- (3) 依据材料三并结合所学,说明导致佛罗伦萨兴盛及衰退的相关史事。(3 分)

22. (10分) 明清时期的社会经济

材料一 明代和清代前期,玉米和番薯从国外引进并推广。玉米比较耐旱、适应性强,使得大量山地、旱地、贫瘠之地得到开发和利用。番薯的亩产虽因地区不同而有差异,但要比稻、麦高的多。

中国历代粮食平均亩产量(部分)

朝代	秦汉	唐	宋	明	清朝中期
亩产(斤)	264	334	309	346	367

清朝中期人均耕地数量变化

年份	1753年	1766年	1784年	1812年
人均耕地(亩)	5.31	4.98	3.53	2.91

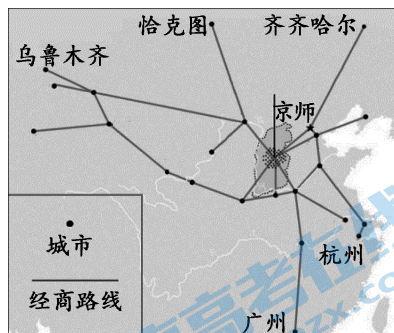
——摘编自《中国经济发展史》等

(1) 依据材料一,说明明清时期农业发展的表现及存在的问题。(3分)

材料二 明中叶以来,传统城市的商业功能逐步增强。在商贸活动中出现晋商等商帮,经营范围包括粮食、食盐、绸缎、放贷和存款等。自清中期开始,清政府规定在对外贸易中,海上只有广州一口通商,陆上则在恰克图进行贸易,还对外商活动以及进出口货物的品种与数量进行限制。(注:恰克图是清代中俄边境重镇)

——摘编自齐涛《中国古代经济史》等

(2) 依据材料二,概括明清时期商业发展状况。(3分)



晋商主要经商路线图

材料三 1750—1860年世界制造业产量的相对份额(%)

	1750年	1800年	1830年	1860年
英国	1.9	4.3	9.5	19.8
中国	32.8	33.3	29.8	19.7

(注:制造业包括手工业)

——整理自保罗·肯尼迪《大国的兴衰》

(3) 依据材料三,对比中、英两国制造业的发展趋势。(2分)综合以上三则材料,谈谈对明清时期经济发展的认识。(2分)

23. (11分)水陆交通的发展

材料一

秦朝铺设以咸阳为中心辐射全国的驰道,统一了车轮间的距离。为了能迅速地将军队派往长城,修筑了向北的直道,还修筑了通往西南的五尺道,加强了对边疆地区的控制。通行条件良好的道路连通了秦朝各主要经济基地、军事重镇和文化中心。

——摘编自鹤间和幸《秦汉帝国》

2世纪,罗马帝国的道路连接了国家的各个部分,道路都有统一的路基和排水渠,主路可供双向车辆行驶。北非有许多支线道路直插南方,商人、士兵可深入边境;地中海地区的道路,方便了旅游和贸易。据估计,罗马道路的总里程超过了8万公里。

——摘编自本特利《新全球史》

(1)依据材料一并结合所学,比较秦朝和罗马帝国的道路修建在背景、特点及作用等方面的共同之处。(3分)

材料二 中国古代有三次兴建运河的高潮。第一次是各诸侯国为争霸中原而兴建运河,如魏国开凿鸿沟,吴国修建邗沟。第二次运河建设的高潮以通济渠和永济渠为标志,形成纵贯南北的全国水陆干道构架,联系长江、黄河、淮河的河段成为相对完备的工程体系。元代开始营建从江南产粮区至北京的漕运水道,成为运河建设的第三次高潮。

——摘编自谭徐明等《京杭大运河遗产的特性与核心构成》

(2)依据材料二并结合所学,分别写出第一次、第二次运河建设高潮所处的历史时期。(2分)说明大运河在历史发展中的作用。(2分)

材料三 1830年,英国利物浦至曼彻斯特铁路的通车运营,标志着“铁路时代”的开始。到1870年,英国铁路里程长达15500英里,铁路网布满英国。1842—1870年,英国铁路客运量由0.25亿人次增加到3.37亿人次,货运量由0.05亿吨增加到1.69亿吨。铁路建设带动了建筑业、邮政通讯、金融保险等产业发展。铁路降低了个人出行的费用,1841年出现了第一个乘坐火车的旅游观光团。

——摘编自欧阳萍《19世纪英国城市交通的发展及其影响》

(3)依据材料三并结合所学,说出英国“铁路时代”开始的背景。(1分)说明“铁路时代”对英国社会的影响。(3分)

24. (9分) 依据英、美、法三国大事年表, 解答下列问题。

大事年表

时 间	事 件
17 世纪初开始	英国国王詹姆士一世不经议会批准, 提高 1000 多种商品税率; 国王查理一世继续推行封建君主专断政策
1640-1649 年	英国重新召开议会, 议员抨击国王专权, 查理一世挑起内战; 议会军队打败国王军队; 查理一世被推上断头台
1688 年	英国发生政变, 史称“光荣革命”
1689 年	英国议会通过 <u> A </u> , 推翻了封建君主专制
17 世纪开始	英国把北美殖民地看作原料产地和销售商品的市场, 禁止殖民地发行货币
1765 年以后	英国在北美殖民地颁布一系列新税法, 加重了殖民地经济负担, 激化了北美人民与英国的矛盾
1775 年	北美民兵在来克星顿与英军交火
1776 年	大陆会议通过 <u> B </u> , 宣告北美 13 个殖民地脱离英国独立
1777-1783 年	大陆军取得萨拉托加大捷; 约克镇英军投降; 英国被迫承认美国独立
1787 年	美国制定 1787 年宪法, 设计了联邦制共和国, 有利于全国性市场的形成
18 世纪开始	法国封建制度日益腐朽没落, 国王路易十五加收重税, 旧制度对经济发展造成制约
1789 年 7 月	巴黎民众攻占巴士底狱, 由此引发了全国城乡的暴动
1789 年 8 月	法国制宪议会通过了 <u> C </u> , 宣告了人权、法治和保护私有财产等基本原则
1791-1792 年	法国制宪议会制定了宪法, 废除君主制, 成立法兰西第一共和国, 确立了新制度的基本框架
1804 年	《拿破仑法典》颁布并实施, 从法律上巩固了资产阶级的社会经济秩序, 维护了资产阶级利益

(1) 将以下内容填入大事年表恰当位置。(3分, 写序号)

- ①《独立宣言》 ②《权利法案》 ③《人权宣言》

(2) 选择材料中两个或两个以上相互关联的事件, 提炼一个观点, 结合所学加以阐述或说明。

(6分。要求: 观点正确; 史论结合; 条理清楚)

关于我们

北京高考在线创办于 2014 年，隶属于北京太星网络科技有限公司，是北京地区极具影响力的中学升学服务平台。主营业务涵盖：北京新高考、高中生涯规划、志愿填报、强基计划、综合评价招生和学科竞赛等。

北京高考在线旗下拥有网站门户、微信公众平台等全媒体矩阵生态平台。平台活跃用户 40W+，网站年度流量数千万量级。用户群体立足于北京，辐射全国 31 省市。

北京高考在线平台一直秉承 “精益求精、专业严谨” 的建设理念，不断探索 “K12 教育+互联网+大数据” 的运营模式，尝试基于大数据理论为广大中学和家长提供新鲜的高考资讯、专业的高考政策解读、科学的升学规划等，为广大高校、中学和教科研单位提供 “衔接和桥梁纽带” 作用。

平台自创办以来，为众多重点大学发现和推荐优秀生源，和北京近百所中学达成合作关系，累计举办线上线下升学公益讲座数百场，帮助数十万考生顺利通过考入理想大学，在家长、考生、中学和社会各界具有广泛的口碑影响力

未来，北京高考在线平台将立足于北京新高考改革，基于对北京高考政策研究及北京高校资源优势，更好的服务全国高中家长和学生。



微信搜一搜

北京高考资讯

官方微信公众号: bjkzx

官方网站: www.gaokzx.com

咨询热线: 010-5751 5980

微信客服: gaokzx2018

关注北京高考在线官方微信: [北京高考资讯\(微信号:bjkzx\)](https://www.gkaozx.com), 获取更多试题资料及排名分析信息。