

秘密★启封并使用完毕前【考试时间：2023年9月20日上午9:00-11:30】

## 南充市高2024届高考适应性考试（零诊）

# 文科综合能力测试

### 注意事项：

1. 本试卷分第I卷（选择题）和第II卷（非选择题）两部分。答题前，考生务必将自己的姓名、考生号填写在答题卡上。
2. 回答第I卷时，选出每小题答案后，用铅笔把答题卡上对应题目的答案标号涂黑，如需改动，用橡皮擦干净后，再选涂其它答案标号。写在试卷上无效。
3. 回答第II卷时，将答案写在答题卡上，写在试卷上无效。
4. 考试结束，将答题卡交回。

### 第I卷

本卷共35小题，每小题4分，共140分。在每个小题给出的四个选项中，只有一项是符合题目要求的。

潮汐市场是在规定时间和规定区域设立的临时市场，类型多样，如专门销售农户自产瓜果蔬菜等农副产品的潮汐菜市。据此完成1—2题。

1. 潮汐菜市适宜布局在

- ①老旧城区                      ②主干道两侧                      ③新住宅区                      ④大型商场入口
- A. ①②                      B. ①③                      C. ②④                      D. ③④

2. 与传统农贸市场相比，潮汐菜市

- A. 服务范围更广                      B. 蔬菜种类更全                      C. 经营成本更低                      D. 价格更稳定

生姜喜温怕冷，适宜温度为25—28℃，低于20℃发芽缓慢，遇霜凋谢，四川内江威远的姜农每年秋季选择土地埋水管，通过锅炉烧水循环热水的方法种植嫩姜，次年更换土地种植，取得了不错的经济效益，当地称之为“锅炉姜”（图1）。据此完成3—5题。

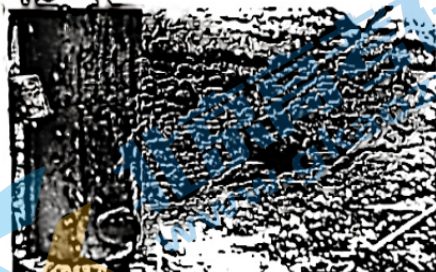


图1

3. 种植“锅炉姜”主要改善的条件是

- A. 水分                      B. 温度                      C. 土壤                      D. 肥力
4. “锅炉姜”经济效益较好，主要得益于
- A. 实现薄利多销                      B. 市场售价高                      C. 种植成本较低                      D. 储藏技术好
5. 当地每年更换土地种植，主要是为了
- A. 减少病虫害                      B. 降低成本                      C. 提高土地利用效率                      D. 提高土地肥力

祁连山脉由多条西北—东南走向的平行山脉和宽谷组成，东西长800千米，海拔4000~6000米，共有冰川3306条，面积约2062平方千米。祁连山脉北部山麓分布着连绵的冲积扇。图2示意祁连山脉及冲积扇分布。据此完成6—8题。

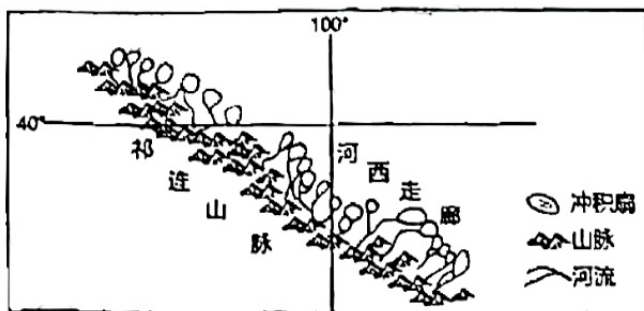


图2

6. 祁连山脉冲积扇分布于山前地带, 其主要原因是山前地区  
 A. 风化强烈, 风化物厚度大  
 B. 河流汇集, 携带泥沙多  
 C. 植物茂密, 地下水埋藏浅  
 D. 地势变缓, 河流流速慢
7. 河西走廊冲积扇发育的季节主要是  
 A. 春季  
 B. 夏季  
 C. 秋季  
 D. 冬季
8. 祁连山河西走廊一侧冲积扇连片分布的主要原因是  
 ①河西走廊地势低平 ②祁连山沟谷众多 ③祁连山坡度和缓 ④河流流量大且稳定  
 A. ①②  
 B. ①③  
 C. ②④  
 D. ③④

图3为2023年9月某时刻亚洲局部地区海平面气压分布图。读图, 据此完成9—11题。

9. 甲、乙两地的气压差可能为

- A. 2百帕  
 B. 4百帕  
 C. 6百帕  
 D. 8百帕

10. 朝鲜半岛此时近地面风向最可能为

- A. 东南风  
 B. 西南风  
 C. 东北风  
 D. 西北风

11. 此时, 可能出现的地理现象是

- A. 四川盆地阴雨连绵  
 B. 珠三角城市有内涝  
 C. 辽东半岛大风暴雨  
 D. 日本南部天气晴热

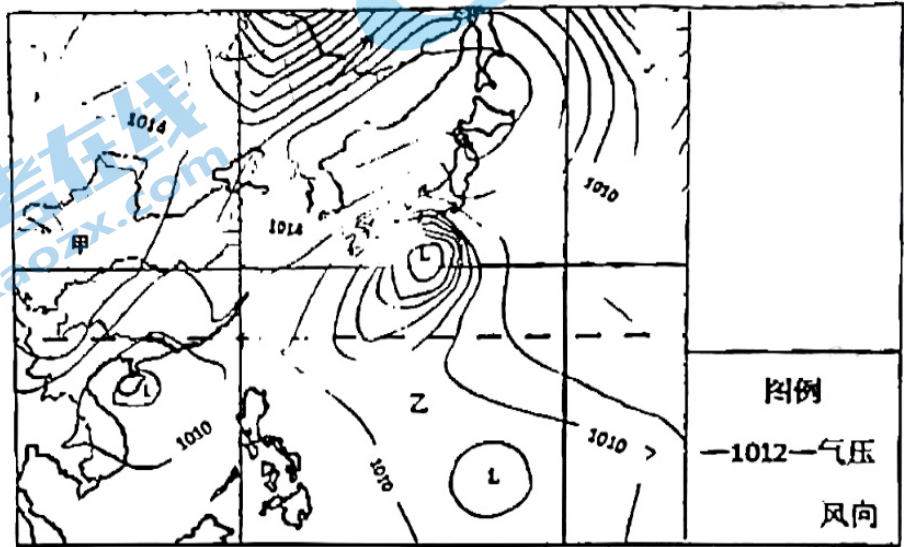
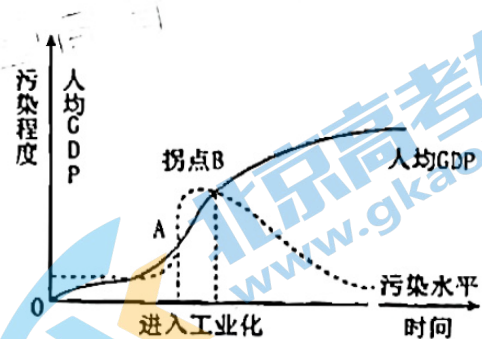


图3

12. 环境库兹涅茨曲线被称为倒U型曲线, 揭示了环境污染水平与经济发展水平之间存在倒U型关系(如右图)。近年来, 我国持续推进美丽中国建设, 不断加强生态治理, 有望迎来环境库兹涅茨曲线拐点。这说明

- ①我国的经济发展水平与环境质量始终成反比关系  
 ②必须加大中西部协调发展以增强经济发展均衡性  
 ③应该转变发展方式, 推动经济结构不断优化升级  
 ④碳中和碳达峰政策实施能助力A点到B点的跨越

- A. ①②  
 B. ①④  
 C. ②③  
 D. ③④



13. 近日, 财政部发布《关于加强财税支持政策落实 促进中小企业高质量发展的通知》。《通知》从落实落细减税降费政策、强化财政金融政策协同、发挥财政资金引导作用、落实政府采购、稳岗就业扶持政策等五个方面提出具体举措, 上述政策传导路径正确的是

- ①发挥财政资金引导→资金向中小微企业倾斜→促进企业纾困解难→增强发展信心  
 ②落实减税降费→降低中小微企业的生产成本→减轻企业的负担→增强市场竞争力  
 ③强化财政金融协同→解决企业融资难的问题→降低企业融资成本→提高经济效益  
 ④落实稳岗就业政策→缓缴中小微企业社保费→缓解企业资金压力→减少企业裁员

- A. ①②  
 B. ①④  
 C. ②③  
 D. ③④



14. “三新”经济是新产业、新业态、新商业模式生产活动的集合。国家统计局今年7月28日发布的数据显示，2022年我国“三新”经济增加值为210084亿元，比上年增长6.5%，比同期国内生产总值（GDP）现价增速高1.2个百分点；相当于GDP的比重为17.36%，比上年提高0.11个百分点。

2022年“三新”经济增加值核算结果

产业	增加值（亿元）	现价增速（%）	构成（%）
“三新”经济	210084	6.5	100.0
第一产业	8457	6.9	4.0
第二产业	92813	6.1	44.2
第三产业	108815	6.8	51.8

注：表中分项数据之和与总计数据不等，是由于数值修约误差所致。

据此可以推断，发展“三新经济”

- ①能够解决就业总量压力和就业的结构性矛盾
  - ②能够加速产业转型升级，助力实体经济发展
  - ③表明以互联网经济为代表的新动能强劲有力
  - ④能壮大经济发展新动能，释放经济发展活力
- A. ①②      B. ①③      C. ②④      D. ③④
15. 2023年8月22日至24日，金砖国家领导人第十五次峰会在南非约翰内斯堡举行。中国国家主席习近平出席并发表题为《团结协作谋发展 勇于担当促和平》的重要讲话，强调要深化经贸、财金合作，助力经济发展。深化经贸、财金合作有助于
- ①加强区域经济交流，形成全方位、多层次开放格局
  - ②促进生产要素的国际流动，拓展各国经济发展空间
  - ③保持进出口贸易平衡，不断提升各国对外开放水平
  - ④推动我国与相关国家和地区实现互利共赢共同发展
- A. ①②      B.      C. ②④      D: ③④
16. 2003年，时任浙江省委书记习近平同志亲自倡导并带头下访接访群众，开创了省委书记下访接待群众的先河，形成了“变群众上访为领导下访，深入基层，联系群众，真下真访民情，实心实意办事”为主要内容的“浦江经验”。“浦江经验”持续丰富发展，历经20年仍熠熠生辉。中国特色社会主义进入新时代，社会主要矛盾发生转变，迫切需要进一步传承弘扬“浦江经验”。传承弘扬“浦江经验”有利于
- ①更好解决基层群众急难愁盼问题，维护群众根本利益
  - ②赋能基层治理，推进国家治理体系和治理能力现代化
  - ③充分发挥共产党员战斗堡垒作用，改善党群干群关系
  - ④切实加强党的建设，不断推进党的指导思想与时俱进
- A. ①②      B. ①③      C. ②④      D. ③④
17. 2023年8月28日，十四届全国人大常委会第五次会议在北京人民大会堂召开。为及时将学前教育改革发展的政策举措和实践成果转化为法律规范，促进学前教育普及普惠安全优质发展，受国务院委托，教育部部长怀进鹏在会上就国务院提出的关于提请审议学前教育法草案的议案作了说明。下列对此说法正确的是
- ①教育立法有利于为教育现代化奠定坚实的法制基础
  - ②教育部作为全国人大常委会职能部门行使国家权力
  - ③新时代新征程的立法工作必须坚持人大的全面领导
  - ④与时俱进是中国特色社会主义法律体系的生命所在
- A. ①②      B. ①④      C. ②③      D. ③④



18. 2023年5月18日至19日,中国—中亚峰会在陕西省西安市举行。这是中国同中亚五国建交31年来,六国元首首次以实体形式举办峰会,也是今年中国首场重大主场外交活动。本次峰会为加深双方各领域互利合作和建设中国—中亚命运共同体注入了强劲动能。这表明中国

- ①立足各国国家利益,践行共商共建共享治理原则
- ②顺应世界多极化趋势,建立国际政治经济新秩序
- ③具有全球视野,为世界和平发展贡献智慧与力量
- ④不负未来之托,担当构建人类命运共同体的使命

A. ①②                      B. ①③                      C. ②④                      D. ③④

19. 2023年是抗美援朝战争胜利70周年。七十年来,伟大的抗美援朝精神跨越时空、历久弥新,成为一面永不褪色、光芒永存的精神旗帜,激励我们在新时代新征程上披荆斩棘、勇毅前行。赓续伟大的抗美援朝精神有助于

- ①坚定历史自信,为民族复兴增强精神力量
- ②传承红色基因,赓续共产党人的精神血脉
- ③厚植家国情怀,铸牢理想信念的物质根基
- ④推进理论创新,丰富建党精神的基本内涵

A. ①②                      B. ①④                      C. ②③                      D. ③④

20. 成都大运会火炬“蓉火”取成都的简称“蓉”,同时寓有“融合”“包容”之意。“蓉火”运用多彩渐变的大运会主视觉色块,将朱红、明黄、翠绿、湖蓝四个渐变色整合起来,呈现成都热情、活力、时尚的多彩生活与大学生的斑斓青春。“蓉火”的设计

- ①既坚持国际创作导向,又展现国家审美风范
- ②体现了世界各国文化可以在交融中实现统一
- ③既融合传统文化元素,又承载时尚文化内涵
- ④表达了中国同世界文明和谐包容的美好愿景

A. ①②                      B. ①③                      C. ②④                      D. ③④

21. 2023年8月15日是首个全国生态日,这个首创性、标志性的纪念日,体现了新时代生态文明建设的重要地位:人们期待着一个全新的天更蓝、地更绿、水更清的“绿色时代”。随着生态文明建设的发展,人们对人与自然关系的认识产生了更深刻的变化,这表明

- ①人类全部的社会生活在本质上是实践的
- ②认识只有不断变化才能够指导实践活动
- ③不断否定超越原有的认识才能接近真理
- ④社会实践的需要是认识发展变化的动因

A. ①②                      B. ①④                      C. ②③                      D. ②④

22. “解剖麻雀”是一种重要的调查研究方法,通过选取具体典型深入研究,从中找出事物的规律,以小见大、以点带面,从中找出事物发展的普遍规律,从而提高决策的科学性。“解剖麻雀”,要在“找麻雀”,重在“选麻雀”,贵在“剖麻雀”。“解剖麻雀”的工作方法

- ①遵循了由矛盾的特殊性到普遍性再到特殊性的认识顺序
- ②有利于通过解剖得来的规律性认识推动实践的深入发展
- ③启示我们找到代表性的“麻雀”是“解剖麻雀”的目的
- ④说明只要研究了部分,就能形成对事物整体的正确认识

A. ①②                      B. ①③                      C. ②④                      D. ③④



23. 北京航天飞行控制中心青年科技人才群体是一群平均年龄不到 35 岁的年轻人，他们以精确妙控的过硬本领，连夺 22 次重大航天任务全胜，把“中国精度”镌刻在世界航天飞控领域最前沿，把无悔背脊镌刻在逐梦太空的宏伟画卷中，“北京明白”已经成为他们响亮的代名词。由此可见

- ①人的价值在于对社会发展和人类进步事业的贡献
- ②实现人生价值需要不断砥砺自我、锤炼个人本领
- ③坚守人民立场是进行正确价值选择的根本立足点
- ④准确把握不同年龄阶段特征有利于走好人生道路

A. ①③                      B. ①④                      C. ②③                      D. ②④

24. 《尚书·尧典》载：舜任首领后，建立管理机构设官分职，任禹作“司空”平治水土；弃为“后稷”，播司百谷；皋陶作“士”，主管刑罚。这反映出当时

- A. 等级观念已经形成
- B. 集权政治尚未实现
- C. 早期国家雏形出现
- D. 法家思想开始萌发

25. 孙吴时期，由于水陆商品转运的大量出现，逐渐在水陆交通便利之所形成了许多商品集散地，当时称之为“会市”。到南朝时，“会市”数量和规模不断增多、扩大，逐渐发展成为草市、小市等不同于官方正式市场的商业性市场。据此可知，当时

- A. 商业活动空间得到了拓展
- B. 经济重心逐渐开始南移
- C. 政府对商业间接进行监管
- D. 跨区域贸易异常的繁荣

26. 宋初，朝廷虽在镇寨场普遍设有掌管专业事务的厘务官，但厘务官不管理民众。随着镇寨场规模扩大、人口流动性增强，朝廷增设“烟火公事”来管理一般日常民政事务。这说明宋代

- A. 社会阶层流动更加频繁
- B. 地方行政制度出现大变革
- C. 政府重视基层社会治理
- D. 土地兼并使阶级矛盾尖锐

27. 传统观点认为，明清时期中国的学术思想殊少突破。但有学者提出，阳明学的兴起、汉宋之争等现象的背后，是明清学术思想民间化、多元化及专业化趋势的发展，这些趋势使明清学术走向与前代有了根本区别。这表明明清时期

- A. 学术思想成果更加辉煌
- B. 阳明心学推动学术转向
- C. 文化高压政策有所放松
- D. 学术思想活力依然存在

28. 表 1 1873 年—1930 年中国出口货物表（部分）（单位：%）

年份	生产资料			半制成品		制成品	
	农产品	手工开采	机器开采	手工	机制	手工	机器
1873 年	2.6	—	—	37.4	—	58.6	1.7
1893 年	15.6	—	—	28.4	0.1	53.4	2.5
1910 年	39.1	0.2	0.5	13.1	11.9	28.3	6.8
1930 年	45.1	0.1	3.4	3.5	12.2	27.1	7.4

表 1 中的数据可以用来说明，当时中国

- A. 经济半殖民化程度逐步减弱
- B. 近代工业有所发展
- C. 对外贸易由顺差转变为逆差
- D. 自然经济占据主导



29. 1901年,慈禧太后和部分官员希望通过举行乡试来提振权威,团结士心。但东南督抚刘坤一和张之洞奏请辛丑乡试展期一年,经过多回合明争暗斗,最终西南、西北等省按期举行乡试,东南各省展期一年。这反映出
- A. 清政府缺乏改革决心  
B. 地方势力与朝廷全面对抗  
C. 废除科举是当务之急  
D. 清政府对地方控制力削弱
30. 1932年到1940年,东北铁路里程增加近一倍,重要工矿产品生产总值增加数倍。与此同时,在国际市场有竞争优势的榨油、皮毛加工、纺织、食品及大豆种植等行业发展迟缓。这说明,当时东北地区
- A. 积极支援抗日民族统一战线  
B. 遭到日本经济统制及掠夺  
C. 配合国民政府调整产业结构  
D. 深受世界经济危机的冲击
31. 1950年5月1日,明清太庙被改造为北京市劳动人民文化宫,成为了普通职工群众文化活动的阵地、劳动人民的“学校和乐园”。许多在旧社会出身贫苦的人,在文化宫的培养下成为文艺界的骨干力量。这一改造
- A. 适应了社会主义文化的需要  
B. 有利于国民经济的恢复和发展  
C. 体现了人民当家作主的时代精神  
D. 旨在破除人民群众的迷信思想
32. 苏格拉底在为八位伯罗奔尼撒战争中功勋卓越的将军辩护时说,真相应该是专业人员通过调查证据和知识还原当时的场景,再根据法律做出论断,而不是由多数人凭借其感性认识做出的选择。最终雅典还是通过投票将这八位将军处死。这说明雅典的民主制度
- A. 缺乏对群体决策的约束  
B. 忽视公民素养的提高  
C. 有悖于民主法治的原则  
D. 奉行公民至上的理念
33. 16世纪,新大学遍布欧洲,德国新建了9所大学,其中路德教派建立了马堡大学、耶拿大学和柯尼斯堡大学等。西班牙不仅新建了两所大学,而且大学注册人数明显增长。在瑞士,加尔文派建立了日内瓦学院。这反映出
- A. 启蒙运动追求生而平等的理念  
B. 文艺复兴推动人文主义的传播  
C. 政府想通过学校加强统治权威  
D. 宗教改革促进大学教育的发展
34. 1918年1月6日,全俄苏维埃中央委员会通过解散立宪会议法令,指出:“旧的资产阶级议会制已经过时,它同实现社会主义的任务完全不相容,只有阶级的机关(如苏维埃)才能战胜有产阶级的反抗和奠定社会主义社会的基础,而全民的机关是办不到的”。据此可知,这一法令
- A. 强调立宪会议是民主革命的产物  
B. 体现无产阶级利益高于形式上的民主制  
C. 导致两个政权并存局面难以为继  
D. 表明工兵苏维埃是最高的国家权力机关
35. 18—19世纪,美国中产阶级的主体是小土地所有者和小商人。到20世纪末期,大批科技和管理人员、高学历白领雇员、部分蓝领雇员和政府庞大的官僚集团,发展成为美国中产阶级新的主体结构。这一变化的主要原因是
- A. 社会分工细化造成两极分化严重  
B. 国家精英教育的发展  
C. 经济和政治变革促进了社会流动  
D. 福利国家制度的建立



## 第II卷

本卷包括必考题和选考题两部分。第36—42题为必考题，每个试题考生都必须作答。第43—47题为选考题，考生根据需求作答。

### (一) 必考题

36. 阅读下列材料，完成下列要求。(22分)

南欧巴尔干半岛的某喀斯特地区年降水量超过1700毫米，地下河发育。包括甲、乙两个溶蚀谷地，暴雨期间，甲谷地排水不畅，易发洪灾。拟建人工河缓解洪灾。图4分别是该喀斯特地区示意图和喀斯特地貌示意图。

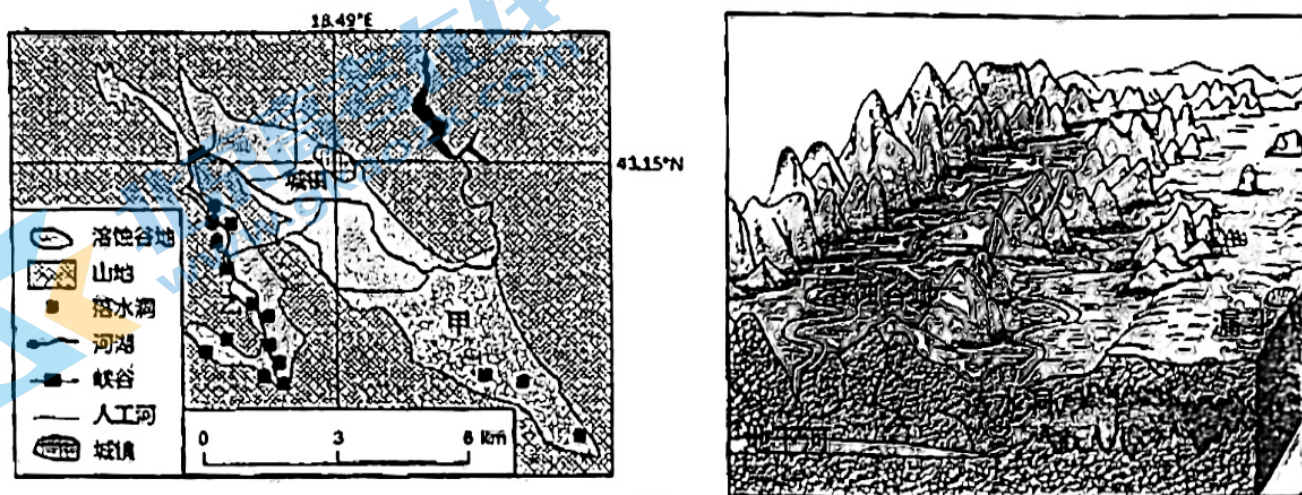


图4

- (1) 指出甲谷地易发生洪涝灾害的季节，并说明理由。(6分)
- (2) 从地形角度推测甲谷地在暴雨期间排水不畅的原因。(8分)
- (3) 分析落水洞发育对乙谷地地形发育的影响。(8分)

37. 阅读图文材料，完成下列要求。(24分)

伊利运河位于美国东北部，西起伊利湖(海拔174米)出口处的布法罗，东至哈德孙河的奥尔巴尼。运河1817年开始兴建并于1825年完工，全长581公里，宽12米，水深1.2米，为了方便公路交通，运河的不少水面都藏在地下，可通行75吨船舶。在铁路和高速公路出现前，内河运输是运送散装货物最具成本效益的方式。如今伊利运河货运地位下降，主要发展观光旅游。



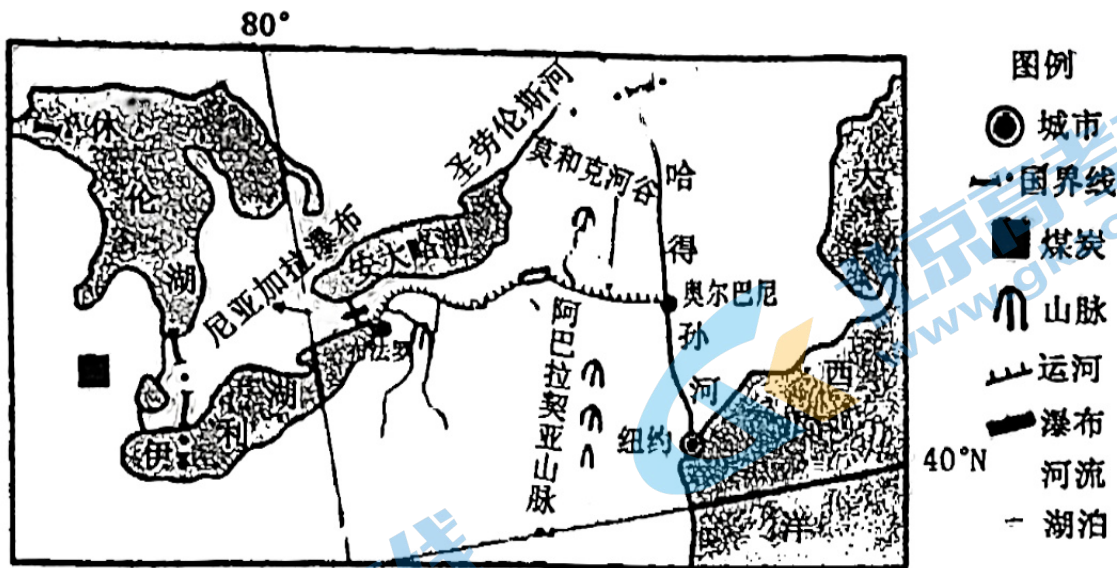


图 5

- (1) 指出伊利运河修建之前，伊利湖地区与东北沿海地区水陆交通的主要障碍。(6分)
- (2) 分析伊利运河路线选择的合理性。(6分)
- (3) 指出伊利运河对纽约城市发展的影响。(8分)
- (4) 分析伊利运河现在航运地位下降的原因。(4分)

38. 阅读材料，完成下列要求。

2023年，贵州省黔东南州举办的“美丽乡村”篮球联赛（村BA）和“美丽乡村”足球超级联赛（村超）线下火爆进行，线上屡登话题热榜和新闻头条，相关内容全平台浏览量超过200亿次，成为当之无愧的顶流。乡村体育以“大众体育+民族文化”的组合，借助新媒体爆火“出圈”，满足了人们日益增长的美好生活需要。

“村BA”“村超”彰显的是村民自己的赛事，赛事的主角是村民，赛事发起、赛程安排、晋级规则、节目表演等均是自发组织、自行决定、自行实施，不封闭球场、不关门卖票，球场修缮、赛事组织、奖励奖品由村民说了算，从球员到裁判员，都是当地村民。

虽然赛事都由群众自发组织，但要安全、持续发展，离不开当地政府及时补位、不缺位不越位的服务保障。如台江县深入探索“以赛助旅、以赛扶产”，发起成立“村BA”联盟、推出“村BA”之旅、打造“村BA”篮球特色小镇。榕江县积极探索“新媒体+产业”模式，建立县、乡、村三级组织服务体系；以和美城乡“四大行动”为抓手，将体育文化与民族文化、经济发展等融合起来，打造“超级星期六足球之夜”吸引众多省外球迷等。据测算，在赛事举办期间，台江县接待游客18.19万人次，实现旅游综合收入5516万元；榕江县累计接待游客50万人次，实现旅游综合收入2亿元。

每一个出圈的背后都有众多人的努力，每一个一夜成名都是厚积薄发。结合材料，运用经济生活知识，说明贵州“村BA”“村超”火爆出圈的原因，并分析上述模式对全国其他地方促进消费的启示。(14分)



39. 阅读材料，完成下列要求。

习近平总书记深刻指出：“只有坚持以人民为中心的发展思想，坚持发展为了人民、发展依靠人民、发展成果由人民共享，才会有正确的发展观、现代化观。”党的二十大报告明确将“团结带领全国各族人民全面建成社会主义现代化强国、实现第二个百年奋斗目标，以中国式现代化全面推进中华民族伟大复兴”作为新时代新征程党的中心任务，系统阐述了中国式现代化的中国特色、本质要求、重大原则等重大理论和实践问题，“人民”二字始终贯穿其中，深刻阐明了中国式现代化的价值取向。可以说，人民性是贯穿中国式现代化的一根红线，是中国式现代化一个鲜明特色。

结合材料，运用政治生活知识，说明推进中国式现代化建设应如何彰显人民性特质。（12分）

40. 阅读材料，回答下列问题。（26分）

党的十八大以来，习近平总书记始终高度重视教师队伍建设，通过走进校园交流、致信问候等方式表达对教师队伍的关心关怀以及殷切期望。2023年9月9日，习近平总书记致信全国优秀教师代表，要求大力弘扬教育家精神，为强国建设、民族复兴伟业作出新的更大贡献。在信中，习近平总书记就教育家精神的丰富内涵从六大方面进行了高度概括和凝练：心有大我、至诚报国的理想信念，言为士则、行为世范的道德情操，启智润心、因材施教的育人智慧，勤学笃行、求是创新的躬耕态度，乐教爱生、甘于奉献的仁爱之心，胸怀天下、以文化人的弘道追求。习近平总书记对教育家精神的深刻阐释，是对“四有好老师”“四个引路人”、教师要成为“大先生”、做“经师”和“人师”的统一者等论述的进一步发展，从规范、品德提升到了精神的高度，是对教育规律和教师发展规律的深刻把握，既传承和弘扬了中华民族源远流长的师道精神和尊师重教文化，又展现和寄托了新时代教育强国建设所需要的时代精神。

弘扬教育家精神，是驱动广大教师实现自我精进、自我完善的强大力量，是建设高素质教师队伍、锻造更多大国良师的必要之举，是推动教育变革转型、推进教育现代化、加快建设教育强国的时代要求，是培养造就更多可堪大用、能担重任的栋梁之才，夯实国家强盛之基的历史呼唤。

- (1) 结合材料，运用发展中国特色社会主义文化的知识，分析说明在新形势、新使命下如何弘扬教育家精神。（10分）
- (2) 结合材料，运用价值观知识，说明弘扬“教育家精神”对于加快建设教育强国、实现中华民族伟大复兴的作用。（12分）
- (3) 某校为进一步推进高素质专业化创新型教师队伍建设，准备在全校开展以“大力弘扬教育家精神”为主题的演讲比赛，请你为该活动拟写两幅宣传标语。（要求：围绕主题，字数不超过20字）（4分）



41. 阅读材料，完成下列要求。（25分）

材料一 春秋战国时期儒法两家均推崇“勇”德，下表是儒法两家关于“勇”德的论述：

内容	出处
“暴虎冯河，死而无悔者，吾不与也。必也临事而惧，好谋而成者也。”（要与面临任务知戒备、善谋划并能实现的人共事）	《论语·述而》
“贱礼义而贵勇力，贫则为盗，富则为贼”	《荀子集解》
“‘困而知‘勉而行者’也，勇之事也。”	《中庸章句》
“死而不义，非勇也。”“违强陵弱，非勇也”	《春秋》
“怯民使之以刑，则勇；勇民使之以赏，则死。怯民勇，勇民死，国无敌者必王”“使民怯于邑斗，而勇于寇战”	《商君书锥指》
“法之所加，勇者弗敢争”	《韩非子集解》

材料二 西方的“勇”德最早表现于《荷马史诗》，它把尚武勇敢看作是最高美德，战场上越勇，获得的战利品越多，荣誉也就越高，越是受人尊敬。后来，思想家们又不断从哲学层面思考“勇敢”。亚里士多德：“一个勇敢的人，怕他所应该怕的，坚持他所应有的目的，以应有的方式，在应该的时间。一个勇敢的人，要把握有利时机，按照理性的指令而感受，而见于行动”。斯宾诺莎：“勇敢是一个人被激动而作同辈的人所不敢作的危险之事的欲望”。康德：“心灵通过思考而镇静地去承担危险就是勇敢”“轻率的人则是莽撞的，他敢于去冒险是因为他不知道危险”。

——摘编自陈娟《论“勇”——基于中西方传统德性教育的比较视角》

(1) 根据材料一，分别指出春秋战国时期儒、法两家“勇”德的内涵，结合所学知识简析儒、法两家推崇“勇”德的历史背景。（12分）

(2) 根据材料一、二，概括古代中国与西方对“勇”德认识的相同点。（8分）

(3) 综合上述材料并结合所学知识，简析传统“勇”德思想的当代价值。（5分）

42. 阅读材料，完成下列要求。（12分）

材料

表2 轮船招商局简史（部分）

1872年	轮船招商局总局设于上海，是第一家官督商办的民用企业，同年设天津、长崎、香港等19个分局；李鸿章委任唐廷枢为招商局总办。
1877年	与英资太古、怡和轮船公司签订齐价合同，是民族企业对抗外商倾轧的一次重大胜利。
1912-1929年	第二次股东常会召开，招商局进入完全商办时期；因饱受军阀盘剥，加上自身经营不善，连年亏损。（一战期间有所发展）



1929-1937年	国民党中常会议决将招商局收归国营，后更名为国营招商局；虽得到政府的扶持，但成为国民党各派角 的焦点，效益低下。
1937年	向长江腹地后撤：“新铭”等 二 轮在江阴沉船抵御日寇沿江进犯。
1949年	迁沪办公的招商总局被上海市军管会接管，从此回到人民手中。
1979-2022年	招商局在深圳创办蛇口工业区，成为探索改革开放道路的排头兵；招商局集团有限公司旗下的招商银行则连续 11 年入围世界 500 强。

从材料中提取两条或两条以上的信息，拟定一个论题，结合中国近现代史知识予以说明。（要求：论题明确，逻辑清晰，史论结合。）

(二) 选考题（请考生从给出的 2 道地理题、2 道历史题中每科各选一题作答，如果多做，则按所做的第一题计分）

43. 【地理——选修 3：旅游地理】（10 分）

“村超”是贵州省黔东南苗族侗族自治州榕江县举办的以村为单位的乡村足球联赛，每周五、六、日进行比赛，比赛大多在夜间举行，每周六定为超级星期六乡村足球之夜。比赛间隙，有丰富的民族文化展演、趣味足球体验活动等，村超举办的两个多月为当地带来 250 万游客。

指出“村超”为榕江带来的效益，并说明在此期间当地可能面临的困难。

44. 【地理——选修 6：环境保护】（10 分）

硫磺沟煤矿位于乌鲁木齐以西 40 千米，因煤矿中的硫在燃烧过程中结晶形成硫磺而得名。硫磺沟煤矿探明煤炭储量约 15 亿吨，具有低灰分、煤层气含量高特征。由于埋在地层中的水平煤层经过多次地质运动变为倾斜煤层并露头后与空气接触，氧化、积热、增温引发自燃形成煤田火灾，地表温度可达 200℃。从 1874—2000 年共烧掉 2.4 亿吨煤炭，相当于每年损失 1.7 亿元。从 2000 年开始国家对其进行全面治理，到 2003 年底，这场燃烧了百年之久的“地下火灾”终于被扑灭。



图 6

分析硫磺沟煤矿自燃产生的生态环境问题，并推测该煤矿灭火的措施。



45.【历史一选修 1：历史上重大改革回眸】(15 分)

材料 文景之治是放权让利式改革的结果，但这也导致商人集团崛起，地方诸侯做大，中央集权旁落。汉武帝继位后，政治上颁布《推恩令》，思想上独尊儒术，外交上派大将抵御外族。在这种背景下，他开始推出一系列强硬的国营化经济政策。首先是利润最高的产业改革：铸钱、煮盐、冶铁、酿酒与资源垄断有关的制造业被国营化；其次是流通改革：“均输”就是统购统销，“平准”就是物价管制，两者相互配合，构成国营商业的统一体系；第三是税收改革：先后颁行“算缗令”“告缗令”，征收商人资产税，致使大批中等以上的商贾破产。

——摘编自《历代经济变革得失：汉武帝变法》

- (1) 根据材料并结合所学知识，分析汉武帝经济改革的前提条件。(6分)
- (2) 根据材料并结合所学知识，简评汉武帝的经济改革。(9分)

46.【历史一选修 4：中外历史人物评说】(15 分)

材料 方志敏，江西弋阳人，1924 年加入中国共产党。1925 年夏，他在家乡创建了赣东北第一个农民协会，开展“打土豪、减租减息”的斗争。1928 年初，他主持弋阳等五县党员联席会议，并制定了纲领：“推翻帝国主义，打倒国民匪党；平债均分田地，建立工农政府。”方志敏领导的赣东北根据地，为毛泽东革命道路理论的形成提供了范例。1928 年 5 月，方志敏在弋阳、横峰县成立了苏维埃政权，还创造性地通过名字画押的形式，组织起了党领导下的集军事、政权于一体的农民武装。1929 年，方志敏在闽浙赣苏区开始了对外贸易，并发行了第一张红色股票，有力地支持了革命战争。1935 年 8 月，方志敏英勇就义，他留下遗言“敌人只能砍下我们的头颅，决不能动摇我们的信仰”。

——摘编自刘国云《方志敏在中共党史上的四大贡献》

- (1) 根据材料并结合所学知识，概括方志敏的主要贡献。(8分)
- (2) 根据材料并结合所学知识，简析方志敏的优秀品质。(7分)