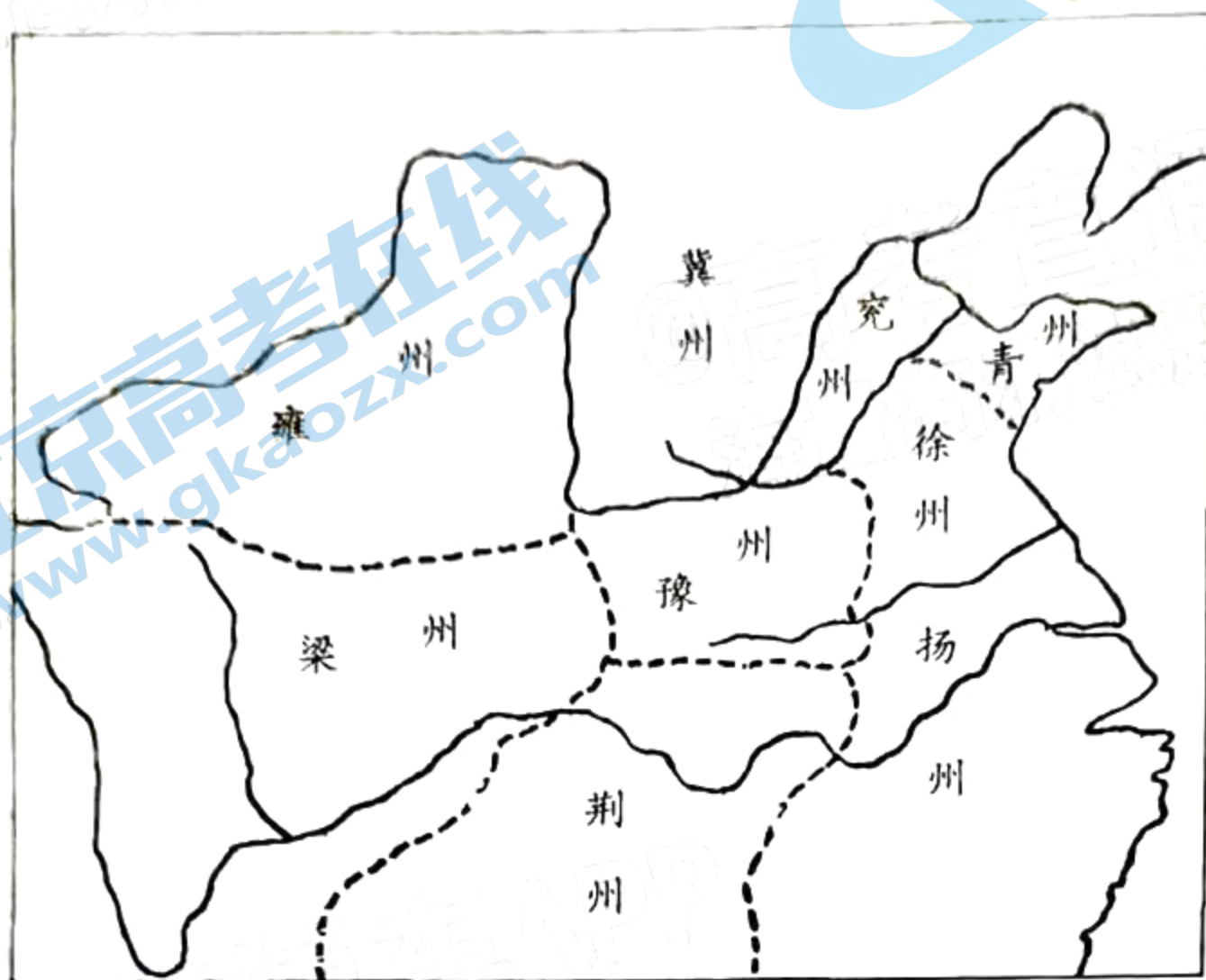


高三地理

一、单项选择题（共 16 题，每题 3 分，共 48 分）

先秦典籍《尚书·禹贡》是中国第一篇区域地理著作。作者设想，当诸侯统一后，国家可以把国土划分为九州，后古人常用“九州”代指中国。读图，完成下列问题。



1. 古人划分“九州”疆域的主要依据可能是

- A. 山川河流
- B. 气候植被
- C. 语言习俗
- D. 行政传统

2. 《禹贡》在关于各地土壤和田地记载中的“厥土惟涂泥（湿土），厥田惟下中”和“厥土惟涂泥，厥田唯下下”分别对应的州是

- A. 兖州、青州
- B. 青州、徐州
- C. 豫州、扬州
- D. 荆州、扬州

3. 关于各地税赋的品种，《禹贡》提出距都城由近到远分别缴纳连秆的禾、禾穗、带稃的谷、粗米、精米。关于这种方案的理由叙述正确的是

- A. 缴纳连秆的禾为便于粮食的保存和运输
- B. 缴纳精米以减少秸秆带来的火灾等安全隐患
- C. 距都城越近，居民政治地位越高，缴纳粮食越少
- D. 距都城越远，缴纳的粮食要求越精细，便于运输

2021年9月，中共中央、国务院印发《横琴粤澳深度合作区建设总体方案》。根据总体方案，到2035年，“一国两制”强大生命力和优越性全面彰显，澳门经济适度多元发展的目标基本实现。据此，回答下列问题。

4. 20世纪70年代前，横琴岛分为大横琴和小横琴两个相距较远的岛，之后两岛连成一片，成为了珠海市最大的岛屿。其原因是

- A. 火山喷发
- B. 地壳运动
- C. 流水堆积
- D. 围海造陆

5. 在横琴粤澳深度合作区中，最可能发展的产业是

- A. 博彩业、金融服务
- B. 金融服务、中医药产业
- C. 中医药产业、物流业
- D. 博彩业、物流业

火口湖的成因通常有两种：一种是岩浆爆破喷发后，喷火口塌陷形成漏斗状洼地积水而成，其特征表现为陡而深；另一种是岩浆在上升过程中遇到相对充足的地下水发生蒸汽岩浆爆炸，在地面形成火口积水而成（如下图所示），其特征表现为平而浅，受外界水系干扰少，被称为玛珥湖。结合材料，回答下列问题。



6. 推测最有利于玛珥湖形成的地形类型可能是

- A. 挺拔的山地
- B. 崎岖的丘陵
- C. 低缓的平原
- D. 盆地地形

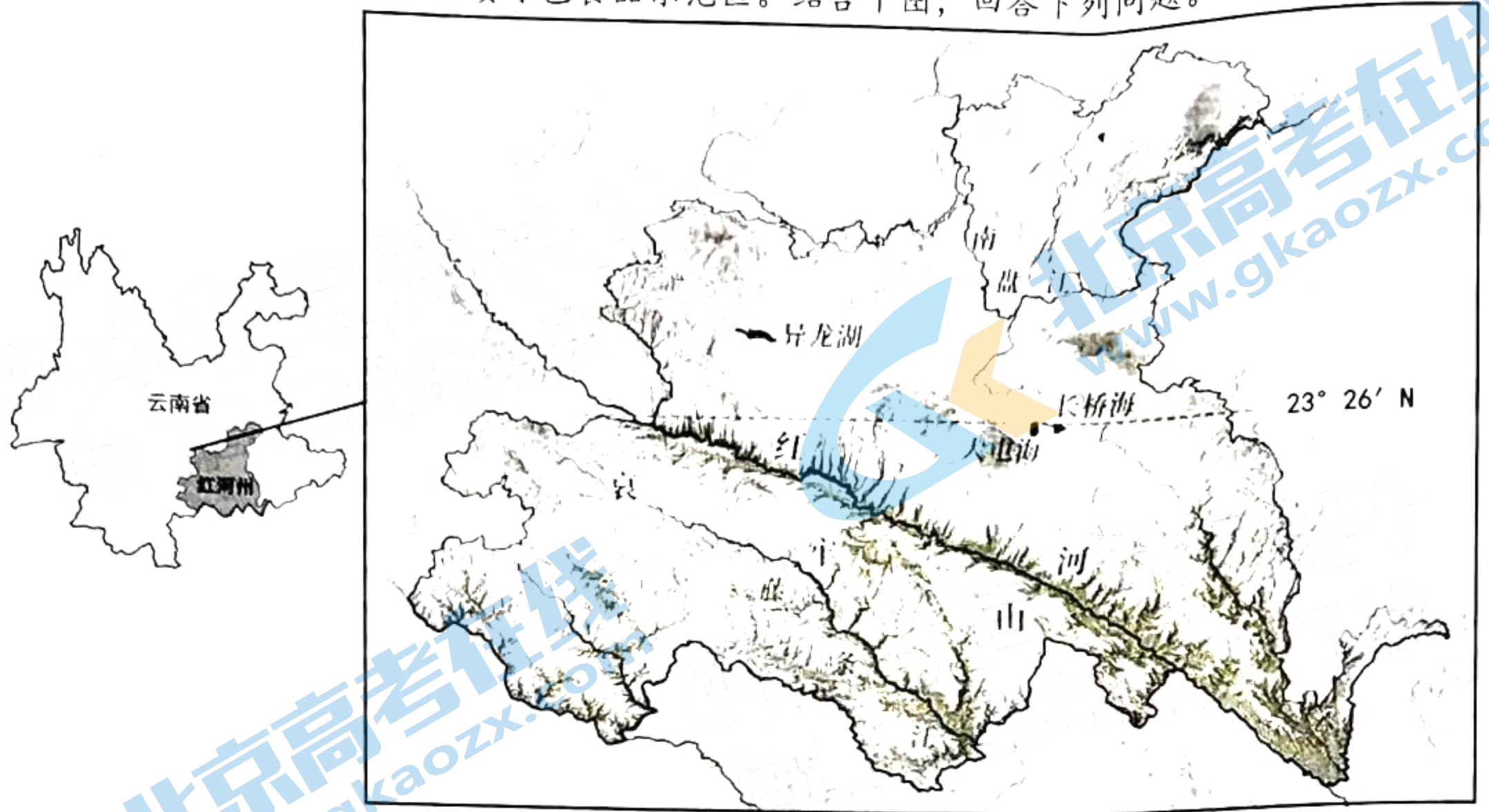
7. 玛珥湖的湖水来源可能是

- A. 降水、地下水
- B. 河流水、冰雪融水
- C. 地下水、河流水
- D. 冰雪融水、降水

8. 玛珥湖可以

- A. 提供饮用水
- B. 发展水产业
- C. 研究古气候变化
- D. 围湖造田

云南省红河州充分利用当地自然条件播种香蕉、石榴、柑橘、葡萄和梨等多种水果，成为了全省干热河谷开发和优质绿色食品示范区。结合下图，回答下列问题。



9. 红河州发展水果种植业的优势是

- A. 地形
- B. 水分
- C. 土壤
- D. 气温年较差

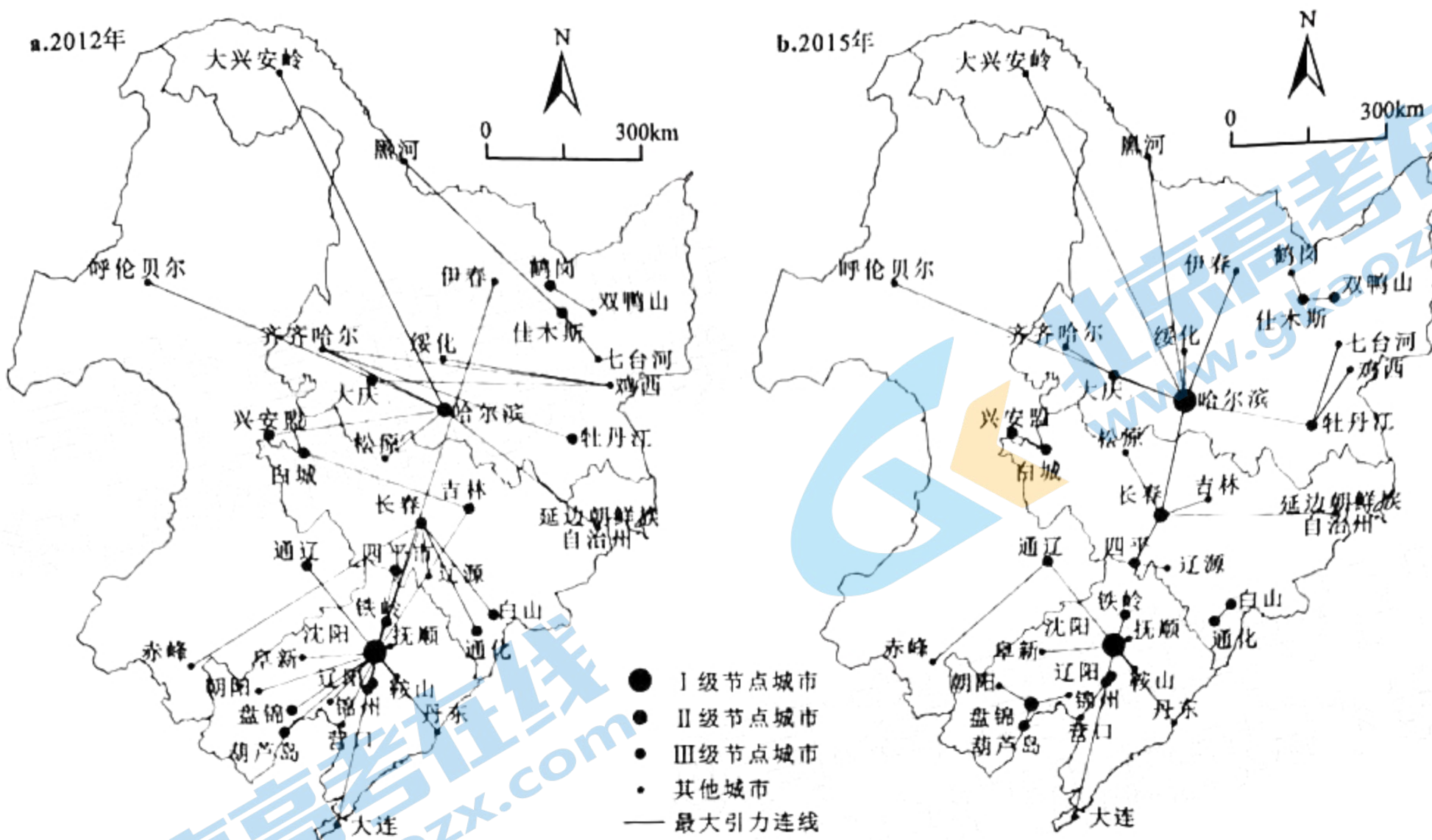
10. 目前，虽然红河州水果总产量居全省第一，但冷库数量却远少于全省各地市的平均水平。与“红河州冷库数量”特征形成强关联的因子是

- A. 资金状况
- B. 市场需求
- C. 水果品种
- D. 交通条件

11. 为了实现“十四五”规划中加快发展冷链物流的目标和适应市场变化，红河州准备增建冷库。利用 GIS 技术进行冷库选址，需要使用的图层是

- ①水系图层
 - ②道路图层
 - ③水果产量图层
 - ④水果品种分布图层
 - ⑤聚落图层
- A. ①②③
 - B. ①③④
 - C. ③④⑤
 - D. ②③④

读高铁开通前后东北地区城市引力演化图。据此，回答下列问题。



图：高铁开通前后东北地区城市引力演化图

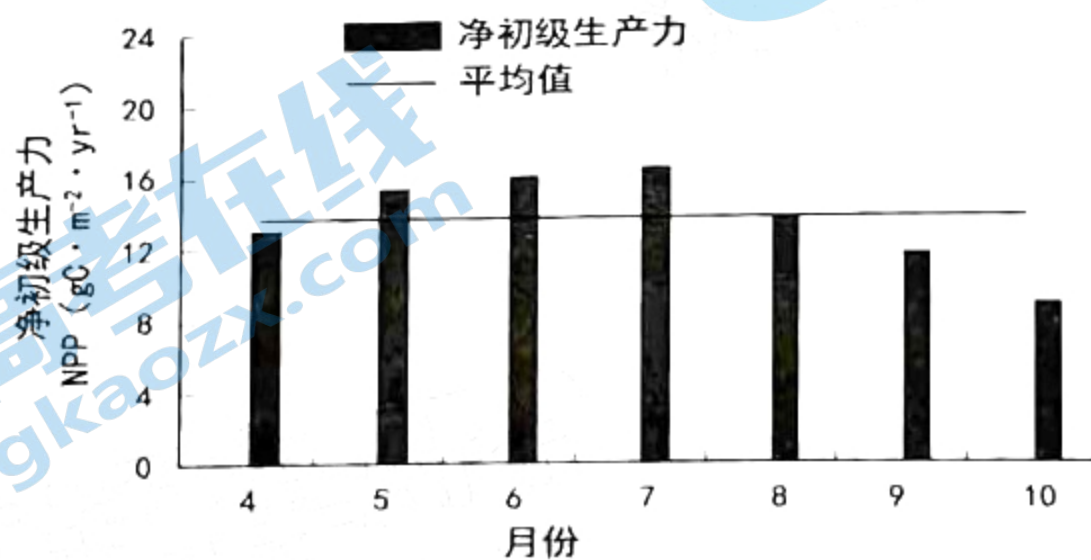
12. 2012年高铁开通前，东北地区城市引力特点是

- A. 沈阳的吸引力最大
- B. 呈现沈阳--哈尔滨“双核”联系引力模式
- C. 长春的引力和四平相等
- D. 北部边缘（境）城市与哈尔滨的联系关系强于及距离优势

13. 2015年高铁开通后，东北地区城市引力特点是

- A. 各省会城市的引力范围扩大
- B. 哈尔滨、长春的中心性提高，提升了对周围城市的辐射能力
- C. 沈阳作为东北交通核心的地位下降
- D. 各省均形成以省会为中心的引力放射网，联系省内各大城市

净初级生产力 (NPP) 是指绿色植物在单位面积、单位时间内所累积的有机物数量，是由植物光合作用所产生的有机质总量减去自养呼吸后的剩余部分。下图是生态脆弱区塔里木河流域草地净初级生产力在 2006-2016 年月均值变化图。据此，回答下列问题。



图：2006-2016年草地净初级生产力月均值

14. 关于塔里木河流域 NPP 年内变化特点及原因说法正确的是

- A. 冬季无数值, 因冬季太阳辐射少, 使草地停止生长
- B. 冬季无数值, 因冬季河流断流, 使草地停止生长
- C. 夏季数值高, 因夏季地面辐射强, 使草地生长能力强
- D. 夏季数值高, 因夏季水源相对充足, 使草地生长能力强

15. 未来, 该流域草地 NPP 年均值变化趋势及成因可能是

- A. 升高 全球变暖使太阳辐射增强, 促进了植物的生长
- B. 升高 人类进行生态恢复工程, 使该流域 NPP 升高
- C. 降低 全球变暖导致蒸发加剧, 导致草地无法生长
- D. 降低 人类扩大农业用地导致该流域 NPP 降低

16. 研究塔里木河流域草地 NPP 的意义有

- ①了解草地的生长状况, 判断当地畜牧业发展情况
- ②了解草地的固碳能力, 推进当地植树造林工程
- ③了解草地的生长状况, 关联当地生态环境变化
- ④了解草地的固碳能力, 开展对气候变化的研究

A. ①②③

B. ①②④

C. ①③④

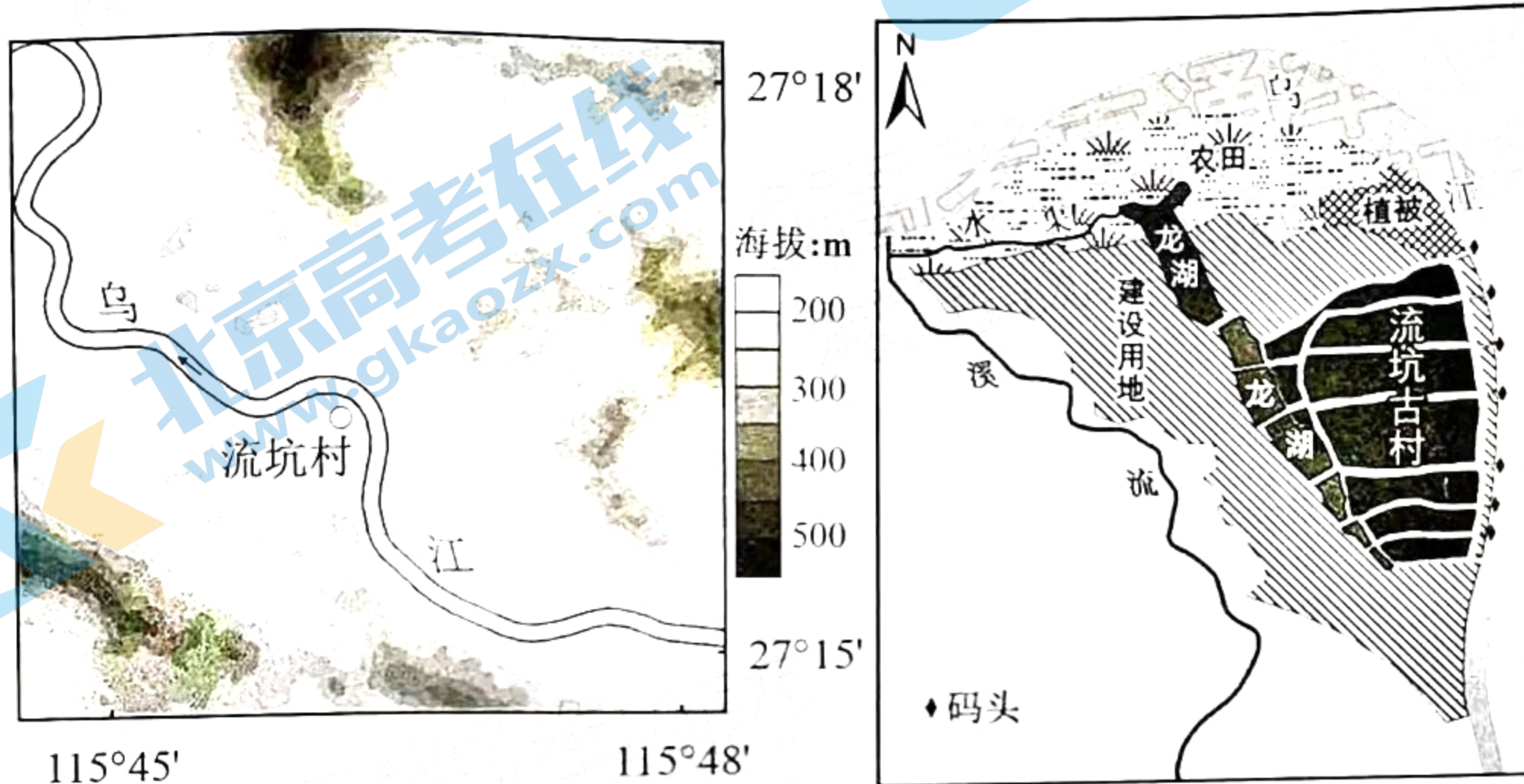
D. ②③④

二、非选择题（共52分。第17和18题为必做题，考生都要作答，第19、20题为选做题，按照要求答题）

（一）必做题（共2题，共42分）

17. 阅读材料，回答问题。（20分）

江西流坑村历史悠久，在一片荒滩中建成。古代，村民借由地利经营竹木贸易，富甲一方。据考证，村落建设了多条东西向街巷直通河岸，同时配建码头，挖掘了高低串联的池塘（村民称之为“龙湖”，并在其中养鱼虾、种荷花，定期清淤泥）与乌江相连；街巷均留有明沟或暗渠与“龙湖”相通，实现雨水、污水分流，且规定生活垃圾不许排入沟渠。下图分别为流坑村地形图和村功能分布示意图。



- (1) 简述古人选择此地建村的原因。（6分）
- (2) 解释古村街巷多呈东西走向的好处。（4分）
- (3) 分析“龙湖”对于古村落的积极意义（6分）
- (4) 简述流坑古村营造的水系格局在我国美丽乡村建设中的借鉴意义。（4分）

18. 阅读材料，回答问题。(22分)

九月某日，通榆市(44°45'N, 122°45'E)某高中地理兴趣小组在张老师的带领下，乘车来到霍林河源头，沿河顺流进行地理考察。

途中，张老师讲解到：大兴安岭是霍林河的源头，在古生代前是蒙古海槽的一部分；成为山岭后是我国半湿润区和半干旱区的分界线，夏季在暴雨影响下会出现山洪。

同学们考察发现：山前河滩处有体积较大的古生代前海洋生物化石；河流上游修筑了不少水库，山前平原上的洼地有增大增多趋势。下图为霍林河流域图。



(1) 考察小组在接近正午的时刻到达了河流源头，他们利用手表、木杆、卷尺和正弦表测量出了当地的经纬度。推测该考察活动的最佳日期，并简要叙述经纬度的测量步骤。(8分)

(8分)

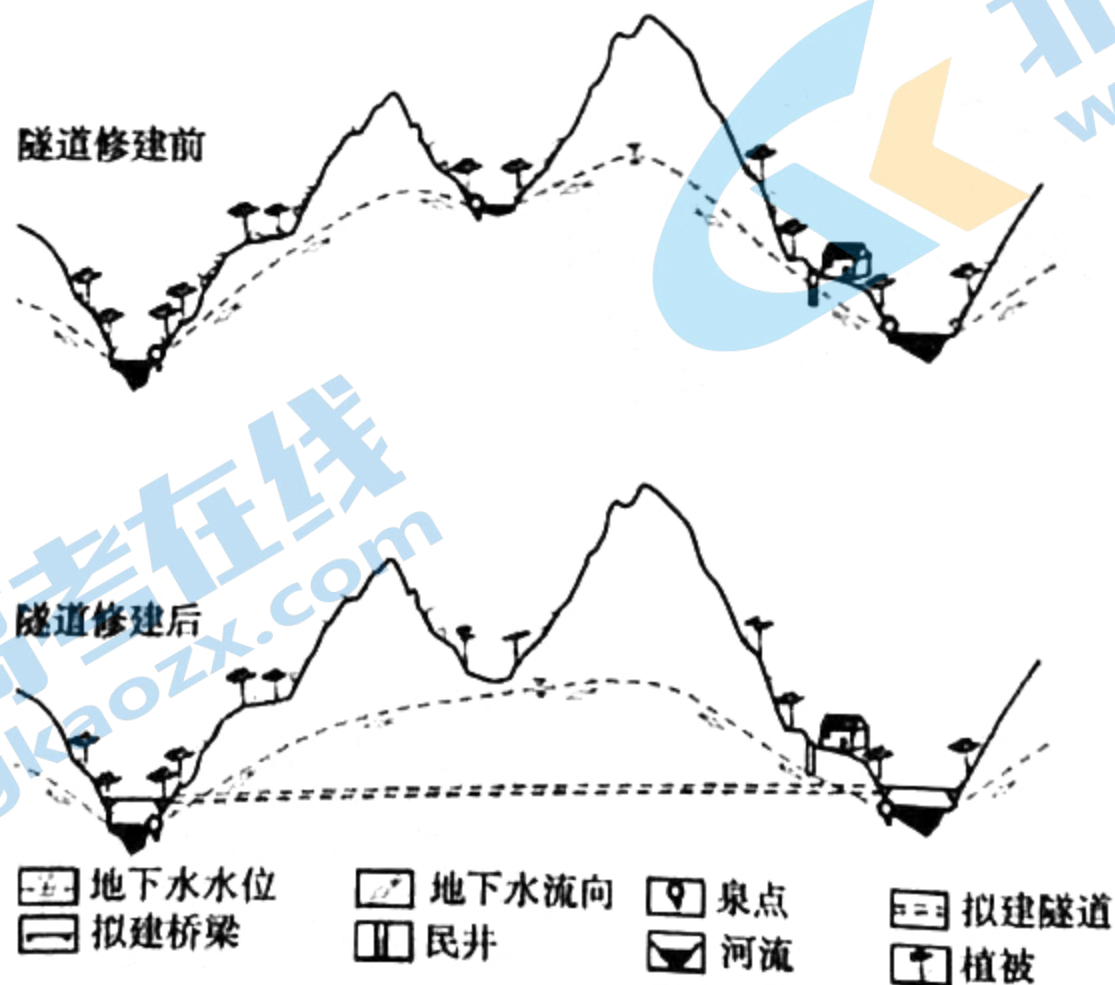
(2) 说明古生代前的海洋生物化石出现在山前河滩处的地质作用过程。(8分)

(3) 从外力作用的角度，说明水库修筑前后山前平原地貌变化的原因。(6分)

(二) 选做题(共10分，任选一题作答，如果两题都回答，则计第一题分)

19. [环境保护](10分)

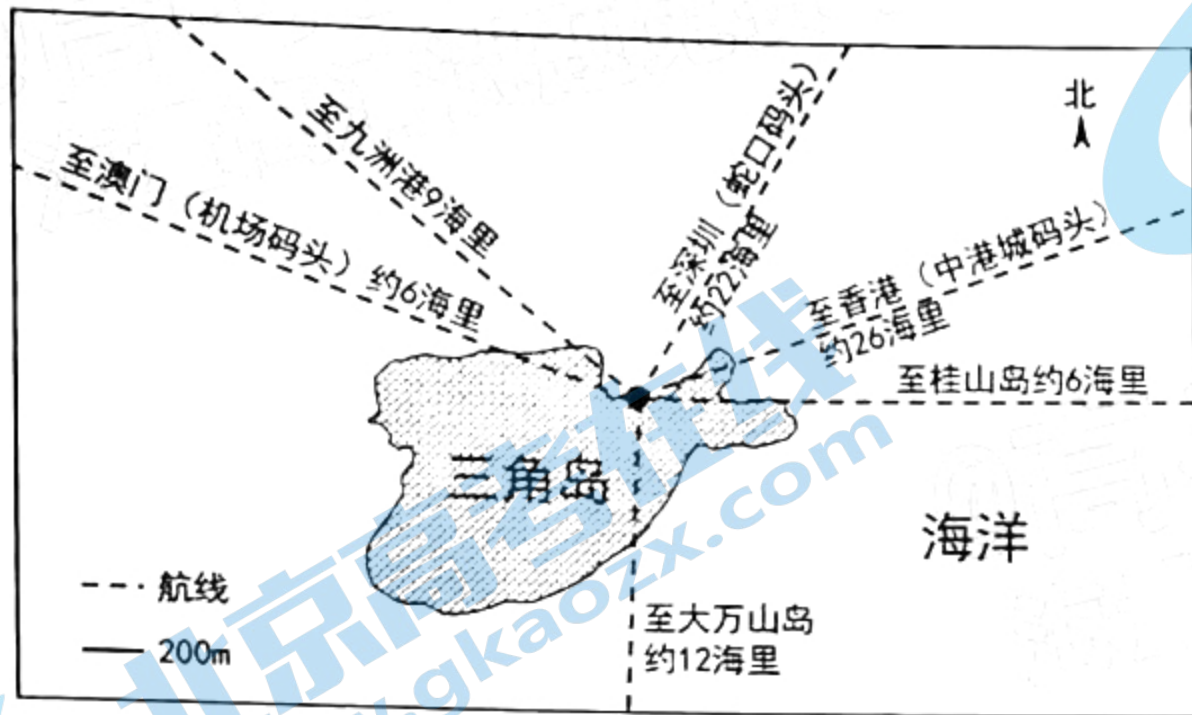
当隧道与含水地层连通时，需要疏排地下水。川藏铁路某隧道所在的地表分布有河湖沼泽等湿地，植被丰富；该地地下水盐度高、温度高，地下水面坡度大致与地形坡度相同。隧道建成后，由于持续疏排地下水，当地环境发生了较为明显的变化，如下图所示。



分析该隧道的地下水疏排工程对当地环境产生的影响。

20、[海洋地理] (10分)

珠海市的三角岛(如下图所示)是一个以花岗岩构成的无居民海岛,面积0.87平方公里。以前,该岛以采石开发为主,破坏了岛屿的生态环境;2022年,经过重新规划和实施生态修复工程,岛屿将以“无人旅游岛”为名片成为珠海市新的特色旅游景区。



分析三角岛开发需要克服的困难,并简述解决对策。(10分)

试题参考答案

一、单项选择题。

题号	1	2	3	4	5	6	7	8	9	10
答案	A	D	D	D	B	C	A	C	A	C
题号	11	12	13	14	15	16				
答案	D	A	B	D	B	C				

二、综合题。

17. (1) 位于河谷，利于冬季削弱冷空气，保持温暖；（三面）江水绕流，有利于调节夏季气温，保持凉爽；河漫滩淤积的肥沃土壤利于耕种；靠近乌江，利于生活取水、农业灌溉和航运。（6分）

(2) 利于巷道两侧建筑阻挡冬季风（阻风）；利于巷道两侧建筑阻挡夏季太阳辐射（遮阳）；方便货物（竹木）运输抵达码头，缩短运距，实现水陆高效转运。（三选二）（4分）

(3) 龙湖水体（因高低串联具有的）较强的流动性，及湖内人工种养的水生生物（人工营造的湿地环境），可以收集并净化古村生活废水；可以调节当地水资源的时间分配，调蓄洪水、灌溉农田；增大水域面积，调节气候；便于取水，能迅速扑灭火灾，具有消防功能。（四选三）（6分）

(4) 建设完善的污水管网，并实行雨水、污水分流制；保护植被，涵养水源；禁止垃圾直接排入沟渠，并定期清理河道、污染物。（三选二）（4分）

18. (1) 考察日期：9月23日（前后） 测量经度：记录木杆影子最短的北京时间，计算当地经度。 测量纬度：测量木杆影子最短时刻的影长；用正弦表测算出正午太阳高度，用正午太阳高度公式，计算当地纬度。（8分）

(2) 古生代前的海洋生物化石在蒙古海槽沉积。伴随地壳抬升（构造运动），形成大兴安岭。后山体在外力作用（风化、侵蚀）下出露，并在重力和流水作用下沉积在河床。山洪发生时，化石随河水冲出山谷，在山前河滩处出现。（8分）

(3) 当地位于我国半湿润半干旱地区；水库修筑前，以流水堆积为主，形成了冲积扇（冲积平原）；水库修筑后，地表水减少，风力作用增强，以风力侵蚀为主，使山前洼地增大增多。（6分）

19. （环境保护）排水造成当地下水位下降，影响植被生长甚至缺水死亡；地下水水位下降导致造成部分湿地退化，泉水干涸；高温、高盐度的地下水改变接纳水体性质，破坏水生动植物的生存环境；改变了岩石受力状态与地质构造的稳定性。影响沿线居民饮用水安全。（10分）

20. （海洋地理）需要克服的困难：基岩海岛，生态破坏后修复难度较大；面积小，淡水资源缺乏；距陆地有一定距离，能源和生活必需资源运输不便，对生存和开发产生困难。

解决对策：修复生态，恢复并改造地表；修建储水池和海水淡化设施；修建海上风电站和建设海底电缆，补充能源；修建港口，运送生活物资。（10分）

关于我们

北京高考在线创办于 2014 年，隶属于北京太星网络科技有限公司，是北京地区极具影响力的中学升学服务平台。主营业务涵盖：北京新高考、高中生涯规划、志愿填报、强基计划、综合评价招生和学科竞赛等。

北京高考在线旗下拥有网站门户、微信公众平台等全媒体矩阵生态平台。平台活跃用户 40W+，网站年度流量数千万量级。用户群体立足于北京，辐射全国 31 省市。

北京高考在线平台一直秉承“精益求精、专业严谨”的建设理念，不断探索“K12 教育+互联网+大数据”的运营模式，尝试基于大数据理论为广大中学和家长提供新鲜的高考资讯、专业的高考政策解读、科学的升学规划等，为广大高校、中学和教科研单位提供“衔接和桥梁纽带”作用。

平台自创办以来，为众多重点大学发现和推荐优秀生源，和北京近百所中学达成合作关系，累计举办线上线下升学公益讲座数百场，帮助数十万考生顺利通过考入理想大学，在家长、考生、中学和社会各界具有广泛的口碑影响力

未来，北京高考在线平台将立足于北京新高考改革，基于对北京高考政策研究及北京高校资源优势，更好的服务全国高中家长和学生。



微信搜一搜

北京高考资讯

官方微信公众号: bjkzx

官方网站: www.gaokzx.com

咨询热线: 010-5751 5980

微信客服: gaokzx2018

关注北京高考在线官方微信: [北京高考资讯\(微信号:bjkzx\)](https://www.gkaozx.com), 获取更多试题资料及排名分析信息。