



南充市教育科学研究所学生成绩查询APP下载网址：  
查分网址：<http://www.nxw.cn/download>

秘密★启封并使用完毕前【考试时间：2024年1月9日上午9:00-11:30】

## 南充市高2024届高考适应性考试（一诊）

# 文科综合能力测试

### 注意事项：

1. 本试卷分第I卷（选择题）和第II卷（非选择题）两部分。答题前，考生务必将自己的姓名、考生号填写在答题卡上。
2. 回答第I卷时，选出每小题答案后，用铅笔把答题卡上对应题目的答案标号涂黑，如需改动，用橡皮擦干净后，再选涂其它答案标号。写在试卷上无效。
3. 回答第II卷时，将答案写在答题卡上，写在试卷上无效。
4. 考试结束，将答题卡交回。

### 第I卷

本卷共35小题，每小题4分，共140分。在每个小题给出的四个选项中，只有一项是符合题目要求的。

同城快递是在市内寄递物品的快递服务类型，快递包裹主要通过城市路面道路运输。2022年，我国某一线城市同城快递业务量为5.99亿件，2023年9月起，该市地铁以“客货混载”的方式运快递，为全国首例利用城市轨道交通非高峰时段（停运时段除外）-富余运力运输快递的试点项目，据此完成1-3题。

1. 与同城快递路面道路运输方式相比，地铁运输
  - ①受天气影响大
  - ②准点率提高
  - ③物流成本降低
  - ④碳排放增加
 A. ①③      B. ②③      C. ①④      D. ②④
2. 市民最可能看见地铁运输快递的是
  - A. 02:00进城方向
  - B. 08:00进城方向
  - C. 10:00出城方向
  - D. 18:00出城方向
3. 该市推广地铁运输快递项目的有利条件有
  - ①地铁运行里程短，快递送达速度快
  - ②客流高峰期短，富余运力较多
  - ③地铁运营线路多，全市通达条件好
  - ④城市人口较多，投递需求量大
 A. ①②      B. ①③      C. ②④      D. ③④

中国大量的流动人口，在首次流动后长期处于在城乡或城市间循环流动的非永久性迁移状态。研究发现人口首次流动后的10年内将发生第二次流动，且两次流动的特征不同，表1是2017年全国流动人口抽样统计中首次和再次流动排名前列的城市，据此完成4-5题。

表1

首次出度城市	首次入度（再次出度）城市	再次入度城市
1. 重庆市	1. 深圳市	1. 上海市
2. 安徽阜阳市	2. 广州市	2. 北京市
3. 河南周口市	3. 东莞市	3. 天津市
4. 湖南邵阳市	4. 北京市	4. 苏州市
...	...	...
8. 四川南充市	8. 温州市	8. 无锡市

注：不含港澳台数据，首次入度城市是指在首次人口流动中所流入的城市。

4. 据表推断, 影响我国人口流动的最主要因素是  
 A. 经济因素      B. 政治因素      C. 自然灾害      D. 社会因素
5. 据表分析, 我国人口首次流动和再次流动呈现出来的特征是 B  
 A. 首次流动以西部地区人口流出为主      B. 首次流动以跨省的长距离流动为主  
 C. 再次流动珠三角地区的吸引力增强      D. 再次流动流入地均为省会或直辖市

中国西北地区地处亚欧大陆腹地, 青藏高原以北, 受西风带和东亚季风共同影响。在全球变暖的趋势下, 西北地区出现了气候“暖湿化”现象, 影响区域生态环境和经济发展。图 1 示意 1961—2022 年中国西北地区气温 (a) 和降水量 (b) 距平年际变化 (虚线为总体趋势), 据此完成 6-8 题。

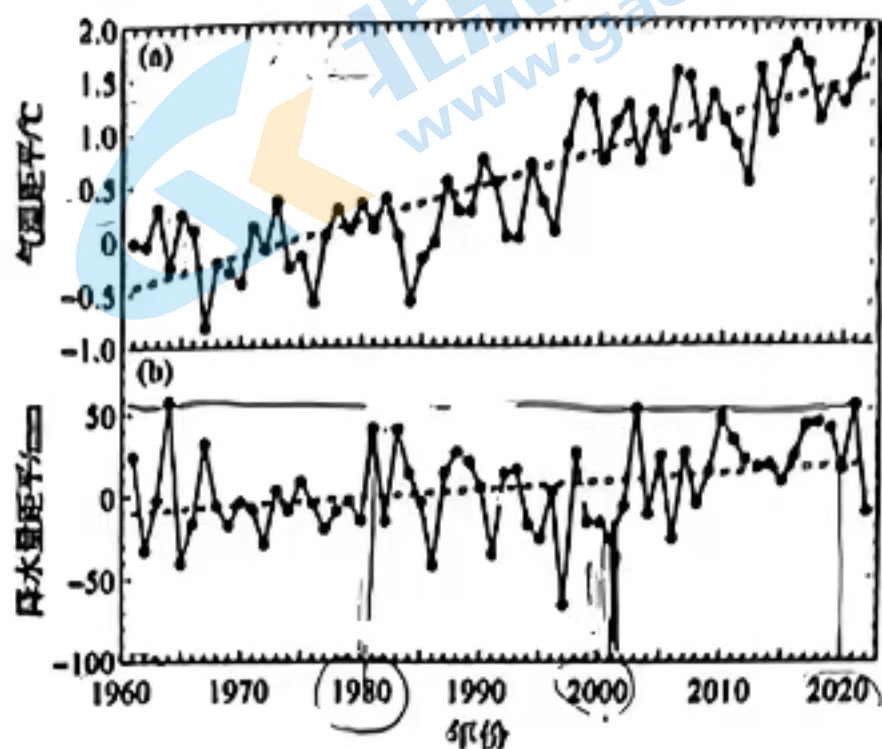


图 1

6. 据图推测, 西北地区显著湿化开始的年代是  
 A. 20 世纪 60 年代      B. 20 世纪 80 年代  
 C. 21 世纪初      D. 21 世纪 20 年代
7. 若西风带势力增强, 西北地区降水可能增多的区域是  
 A. 新疆西部      B. 甘肃南部      C. 青海东部      D. 陕西北部
8. 西北地区暖湿化将导致  
 A. 农业适宜区减少      B. 气象水文灾害减少  
 C. 农业病虫害增加      D. 冰川面积显著增加

赣江尾间上起南昌市, 下入鄱阳湖。在水沙条件变化和人类活动的影响下, 赣江各支尾间河床地形发生显著变化, 导致汛期各支尾间来水量、流速等水文特征发生了不同幅度的变化。表 2 为 1998—2020 年赣江各支尾间河床高程变化 (单位: m)

图 2 为赣江尾间河网示意图, 据此完成 9-11 题。



表 2

时期	主支	北支	中支	南支
1998-2013	-3.42	-0.78	-2.61	-3.63
2013-2020	0.40	0.43	-0.54	-1.28
变化总量	-3.02	-0.35	-3.15	-4.91

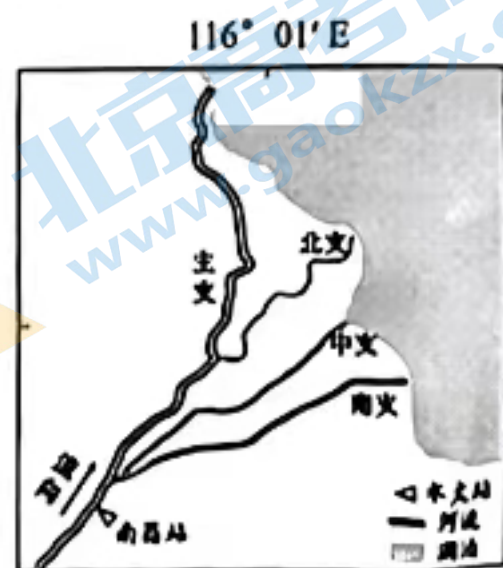
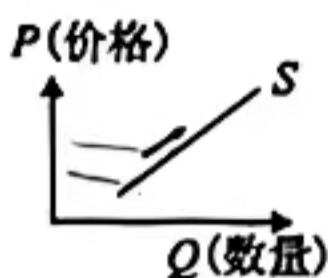


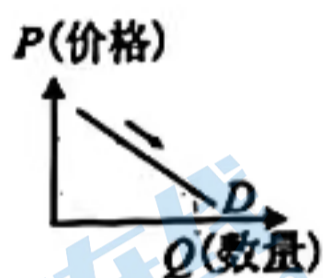
图 2

9. 导致 1998—2013 年赣江各支尾间河床高程变化的原因有  
 ①大量兴修水库      ②水土流失加剧      ③尾间采砂量大      ④降水显著增加  
 A. ①②      B. ②④      C. ①③      D. ③④
10. 若只考虑尾间河床高程变化, 降水相同的情况下  
 A. 与 1998 年相比, 2020 年主支洪峰流量减小  
 B. 与 1998 年相比, 2020 年主支汛期流速减慢  
 C. 与 2013 年相比, 2020 年主支洪峰流量减小  
 D. 与 2013 年相比, 2020 年主支汛期流速加快

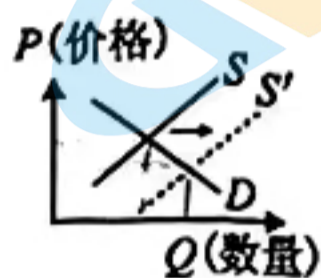
11. 1998年至2020年,汛期流量增幅最大的支流为  
A. 主支      B. 北支      C. 中支      D. 南支
12. 2023年9月,国务院办公厅印发《关于释放旅游消费潜力推动旅游业高质量发展的若干措施》的通知,从改善旅游消费环境、完善消费惠民政策、调整优化景区管理、有序发展夜间经济、促进区域合作联动等方面对推动旅游业高质量发展提出了若干条具体措施。若其他条件不变,能正确反映上述措施对旅游业影响的图示是(图中D表示需求,S表示供给)



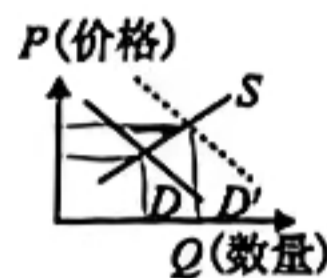
①



②



③



④

- A. ①→③      B. ②→④      C. ③→②      D. ④→①
13. 新质生产力是由技术革命性突破、生产要素创新性配置、产业深度转型升级而催生的当代先进生产力,它以劳动者、劳动资料、劳动对象及其优化组合的质变为基本内涵,以全要素生产率提升为核心标志。下列符合新质生产力形成机制的是

- ①大力激活生产要素,实现各类型资源叠加优化配置  
②加快推进未来产业前瞻布局,抢占未来发展制高点  
③促进战略性新兴产业发展壮大,奠定产业发展基础  
④以政府为科技攻关主体,实现高水平科技自立自强

- A. ①③      B. ①④      C. ②③      D. ②④
14. 2023年9月,中央编办正式批复在国家发展改革委内部设立民营经济发展局,其主要职责是跟踪了解和分析研判民营经济发展状况,统筹协调、组织拟订促进民营经济发展的政策措施,拟订促进民间投资发展政策,建立与民营企业的常态化沟通交流机制,协调解决民营经济发展重大问题,协调支持民营经济提升国际竞争力。该机构的成立旨在

- ①健全常态化政企沟通机制,提高国家经济治理能力  
②不断提升民营经济地位,培育更多高质量市场主体  
③为民营经济纾困解难,激发其发展活力和内生动力  
④助力民营企业减负,促进其服务于国家的战略安排

- A. ①②      B. ①③      C. ②④      D. ③④
15. 中央金融工作会议强调,要以推进金融高质量发展为主题,全面加强金融监管,有效防范化解金融风险,牢牢守住不发生系统性金融风险的底线。下列做法传导路径符合该政策要求的是

- ①加强有效监管→压实主体责任→促进企业依法依规经营→促进资金良性循环  
②优化住房限购政策→增强购房意愿→加快房地产去库存→助力房地产业发展  
③规范金融秩序→强化风险管控→提高银行资产质量→增强应对金融风险能力  
④适时增发国债→增加市场的流动性→激发实体经济活力→降低企业债务风险

- A. ①③      B. ①④      C. ②③      D. ②④

16. “四下基层”即宣传党的路线、方针、政策下基层，调查研究下基层，信访接待下基层，现场办公下基层，是习近平总书记早年在福建宁德工作时倡导并建立的群众工作制度和办法。进入新时代，随着利益格局的多元化、群众构成的多样化、群众工作的复杂化，坚持好“四下基层”工作法

- ①有利于推进党政领导干部工作作风的转变
- ②可以解放思想，实现决策民主化、科学化
- ③要植根人民，走群众路线，坚持实事求是
- ④能形成求真务实清正廉洁的干事创业环境

A. ①②                      B. ①③                      C. ②④                      D. ③④

17. 2023年10月23日，国务院办公厅转发民政部等单位《关于加强低收入人口动态监测做好分层分类社会救助工作的意见》的通知。通知要求，各地要深入贯彻落实党中央部署要求，加强低收入人口动态监测，更加精准、及时、有效做好社会救助工作。上述要求表明我国

- ①健全协调联动工作机制，建设智能高效政府
- ②落实主体责任，提高社会救助可及性便捷性
- ③分层分类开展社会救助，维护社会公平正义
- ④加强慈善事业的发展，织密兜牢民生保障网

A. ①②                      B. ①④                      C. ②③                      D. ③④

18. 2023年10月18日上午，国家主席习近平在北京人民大会堂出席第三届“一带一路”国际合作高峰论坛开幕式并发表题为《建设开放包容、互联互通、共同发展的世界》的主旨演讲，强调中方愿同各方深化“一带一路”合作伙伴关系，推动共建“一带一路”进入高质量发展的新阶段。讲话为开启共建“一带一路”下一个金色十年指明了前进方向。这表明

- ①中国不负未来之托，携手“一带一路”国家构建人类命运共同体
- ②相关国家应积极主动顺应经济全球化趋势，推进政治经济一体化
- ③中国具有国际视野，为“一带一路”沿线国家经济发展赋能增效
- ④中国立足于“一带一路”国家的利益，践行共商共建共享的理念

A. ①③                      B. ①④                      C. ②③                      D. ②④

19. 习近平总书记强调：“完善大统战工作格局，坚持大团结大联合，动员全体中华儿女围绕实现中华民族伟大复兴中国梦一起来想、一起来干。”在新的历史起点上，要不断巩固和发展最广泛的爱国统一战线，需要

- ①加强党对民主党派的政治领导，各党凝心聚力领导民族复兴
- ②政协委员切实履行参政议政职责，发挥协商民主的独特优势
- ③不断铸牢中华民族共同体意识，实现民族平等促进民族团结
- ④筑牢统一战线共同思想政治基础，汇聚民族复兴的磅礴伟力

20. 2023年10月26日11时14分,神舟十七号载人飞船在酒泉卫星发射中心点火发射,是载人航天工程立项实施以来第12次载人飞行任务,将继续评估空间站组合体功能性能,也将首次进行空间站舱外试验性维修作业。本次飞行任务体现了

- ①实践有利于把自在事物的联系转化为人为事物的联系
- ②实践具有社会历史性,推动真理性认识不断向前发展
- ③把握真理适用的条件和范围就能突破原有条件的限制
- ④注重航天工程量的积累,并不失时机地促成质的飞跃

A. ①②                      B. ①③                      C. ②④                      D. ③④

21. 耶克斯·多德森定律是推动机强度和效率之间存在着倒U形曲线关系(如下图),而不是我们以为的越想做好就一定能做好。这对教育的启示是

- ①正确发挥主观能动性以实现效率最大化
- ②正确把握联系,防止“过”与“不及”
- ③要获得学习的成功就必须发挥内因作用
- ④坚持折中主义,实现动机和效率的统一



A. ①②                      B. ①③  
C. ②④                      D. ③④

22. 当地时间2023年11月15日,国家主席习近平在旧金山同美国总统拜登举行中美元首会晤。两国元首就中美关系中的战略性问题以及重大全球和地区问题坦诚深入地交换了看法。习近平主席的讲话蕴含着丰富的哲学原理,下列分析正确的是

◇中美关系的故事、未来和希望都是人民书写和创造的。	①人民是社会物质资料生产方式的基础
◇大国竞争不是这个时代的底色,解决不了中美两国和世界面临的问题。	②价值观具有导向作用,促进中美关系的发展
◇中国的发展壮大有内生逻辑,是外部力量阻挡不了的。	③事物是变化发展的,要积极支持新事物成长
◇只要双方坚持相互尊重、和平共处、合作共赢,完全可以超越分歧,找到两个大国正确相处之道。	④矛盾双方既对立又统一推动事物运动变化发展

A. ①②                      B. ①③                      C. ②④                      D. ③④

23. 未成年人是未来网络强国建设的主要力量,维护未成年人网络安全成为全社会共同关注的热点话题。2023年10月,国务院出台《未成年人网络保护条例》,围绕网络信息内容规范、网络沉迷防治等未成年人网络保护的重点领域,明确了工作开展的具体要求和体制机制,以专门化、系统化的制度体系回应社会关切,为数字时代未成年人网络保护提供了政策遵循。该《条例》的出台

- ①彰显国家主动作为调整上层建筑以适应经济基础
- ②旨在引导青少年在价值选择基础上作出正确判断
- ③表明社会意识由社会存在决定并对其具有反作用
- ④表明社会发展是在主要矛盾的不断解决中实现的

A. ①②                      B. ①③                      C. ②④                      D. ③④

24. 王令传递主要指周王派臣属将行政军事命令传递给执行者的过程，西周前期主要由史官负责。西周晚期，负责王家日常饮食事务的膳夫进入政治权力中枢，与史官等近臣共同传递政令，并且近臣经常重申王令。这折射出西周晚期

- A. 周天子王权的弱化  
B. 史官制度不断完善  
C. 中枢权力结构异化  
D. 分封等级制的瓦解

25. 李斯在《狱中上书》说：“先王之时，秦地不过千里，兵数十万，臣尽薄材，谨奉法令，阴行谋臣，使游说诸侯，阴修甲兵，饰政教，官斗士，尊功臣，盛其爵禄，故终以胁韩弱魏……卒兼六国，虏其王，立秦为天子。”这表明秦的统一得益于

- A. 商鞅变法的彻底  
B. 政策和策略的合理性  
C. 李斯的雄才大略  
D. 专制集权制度的建立

26. 758年，唐肃宗任命第五琦推行盐政，他仿照汉朝桑弘羊的盐法，实行民产、官收、官运、官销的榷盐法。762年，盐铁使刘晏改革盐法，创立了“民制、官收、商运、商销”的通商法。这一改革

- A. 废除了盐铁专卖  
B. 激化了社会矛盾  
C. 减少了财政收入  
D. 体现了官商分利

27. 宋代海上丝绸之路文本创作者多以自身见闻对异域山川地理、风俗人情客观记述，同时还记述了大量自身航途积累的海洋知识，如季风利用规律、海洋导航规律等。据此可知，宋代海丝文本记述

- A. 凸显了儒学价值倾向  
B. 印证了海上贸易的兴盛  
C. 具有一定的理性色彩  
D. 反映了商业环境的宽松

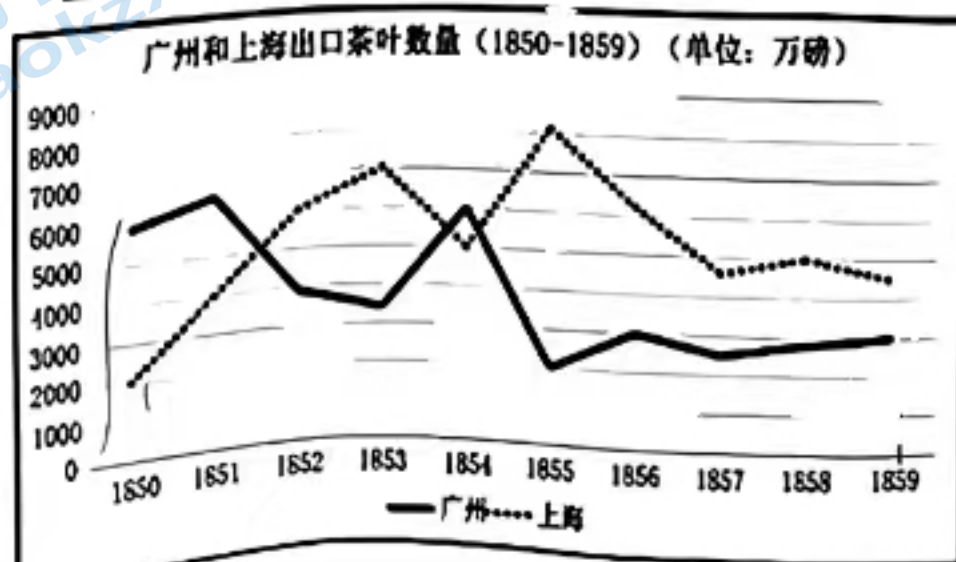
28. 据《闽书》记载：明清里甲“祭祀、乡饮等事，皆其措办”，里长和甲首控制族内的人丁和田产，提供赋役依据，根据实际需要设置里甲相应职务，里甲中的家训族规甚至成为当地律令补充。这体现了明清基层治理

- A. 自治权力较大  
B. 融入儒家思想  
C. 组织结构严密  
D. 突出法律作用

29. 明清时期，苏州涉及商人呈文、政府批文的碑刻共126通。1802年前的40通中多以铺户、商民称呼商人。1802年后的86通中，有35通称科举或捐纳功名的商人为职，18通称会馆的管理者为司事、董事。这一变化反映了

- A. 经世致用推动阶层流动  
B. 弃儒从商成为主流趋势  
C. 经济发展冲击社会结构  
D. 资本主义萌芽加速发展

30. 下图是19世纪50年代广州和上海出口茶叶数量的走势图，对此解读最为合理的是



- A. 列强入侵改变了中国贸易中心
- B. 中国对外贸易逐渐出现逆差
- C. 两地经济发展水平差异比较大
- D. 政局动荡是波动的主要因素

31. 科举制废除后，知府何刚德说：“从前寒士读书，无所谓学费，如今学生无论贫富，学堂一律收取学费，很多的贫寒子弟失学。”湖南举人李蔚然也发文抱怨“今学堂学生，近城镇者入之，僻远不与；有势力者入之，寒微不与”。这说明科举制的废除

- A. 损害普通民众利益
- B. 引发新的社会问题
- C. 导致社会流动停滞
- D. 遭到守旧势力反对

32. 1922年5月，中国共产党在广州发起召开了第一次全国劳动大会。经过中共的努力，大会通过了共同宣言，指出“国际帝国主义和本国军阀也是我们的敌人”，提出“工人阶级要联合全国的农民以至于小资产阶级，共同奋斗。”这次大会

- A. 取得了理论创新的初步成果
- B. 建立了革命统一战线的雏形
- C. 扩大了新民主主义的影响力
- D. 改变了全国工人运动的方向

33. 右图是画家古元于1947年创作的木刻版画《烧毁地契》，描绘农民们烧毁地主的土地房产契约的热烈情景，画面中熊熊烈火衬托着兴高采烈的人们。该作品可用来说明

- A. 抗日根据地土改蓬勃开展
- B. 边区农村尖锐的阶级矛盾
- C. 解放战争胜利的可靠保障
- D. 土地革命取得了显著成果



34. 新中国成立初期，农民冬学教育一方面采用诉苦、对比和算账的方式，配合翻身教育实现农民“翻心”；另一方面结合基本国情、土地改革、抗美援朝广泛开展时事教育，重塑农民道德体系和价值观。据此可知，冬学教育的实施

- A. 有利于新生政权的巩固
- B. 旨在丰富人民的精神生活
- C. 保证了抗美援朝的胜利
- D. 为社会主义改造奠定基础

35. 1987年，上海市对国有企业进行承包经营责任制改革的同时，引进竞争机制，公开招标择优选聘经营者，实行职工竞聘上岗，内部也实行经济责任制，将经济指标分解，层层落实。这些措施

- A. 引领了经济体制改革的潮流
- B. 解决了政企职责不分的弊端
- C. 理顺了市场主体之间的关系
- D. 推动了企业经营机制的转换

## 第II卷

本卷包括必考题和选考题两部分。第36—42题为必考题，每个试题考生都必须作答。第43—46题为选考题，考生根据需求作答。

### (一) 必考题

36. (22分) 阅读图文材料，完成下列要求。

高标准农田建设是指在划定的基本农田保护区范围内，建成土地平整、集中连片、设施配套、高产稳产、生态良好、抗灾能力强、与现代农业生产和经营方式相适应的高标准基本农田。川中丘陵地形区位于四川盆地中部，与西部的成都平原以龙泉山为界，面积8.4万 $\text{km}^2$ ，平坝和丘陵的耕地利用类型分别以水田和旱地为主，但近年来出现了大量弃耕地。四川粮食增产空间在于川中丘陵，高标准农田建设是实现川中丘陵地区耕地提升质效的关键。

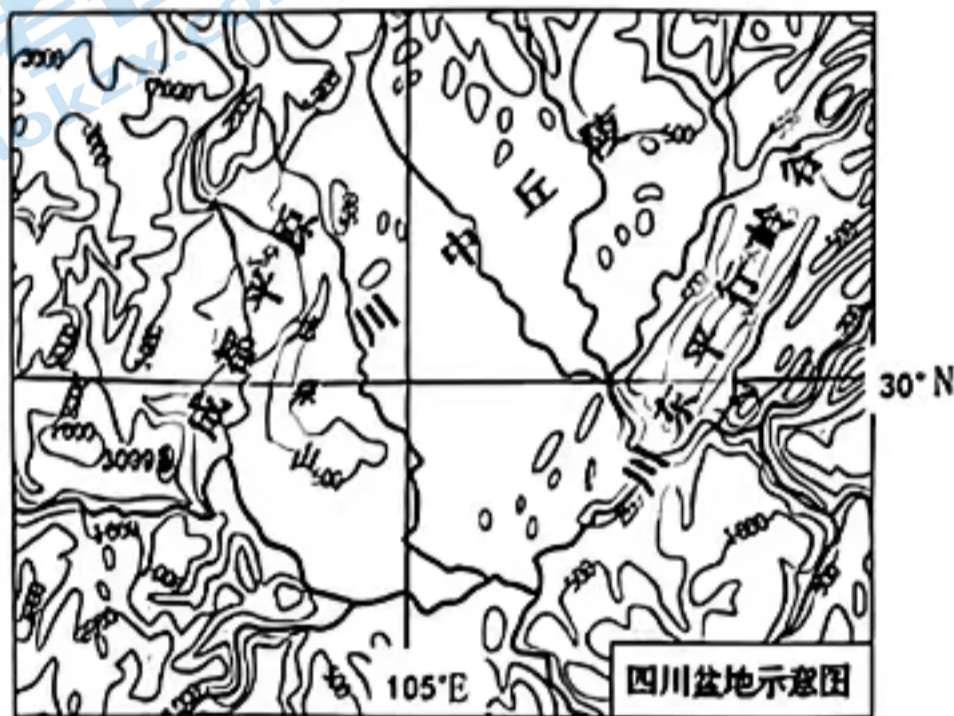


图3

- (1) 指出川中丘陵是四川粮食增产关键区域的原因。(6分)
- (2) 高标准农田建设通常选择冬半年进行，试说明理由。(6分)
- (3) 在高标准农田建设过程中，分别针对水田和旱地提出降低旱灾风险的措施(4分)
- (4) 试分析高标准农田的建成对减少土地弃耕现象的作用。(6分)

37. (24分) 阅读图文材料，完成下列要求。

植被覆盖度(FVC)指植被地上部分在地面垂直投影面积占研究区总面积的比例。是衡量陆表植被状况与环境质量变化的有效指标。植被覆盖变化与气温、降水、土地利用、人口密度等因素密切相关，也受制于所处的地形环境。图4为2000年—2020年长白山区不同海拔植被覆盖度(FVC)均值曲线及植被覆盖面积变化状况图。

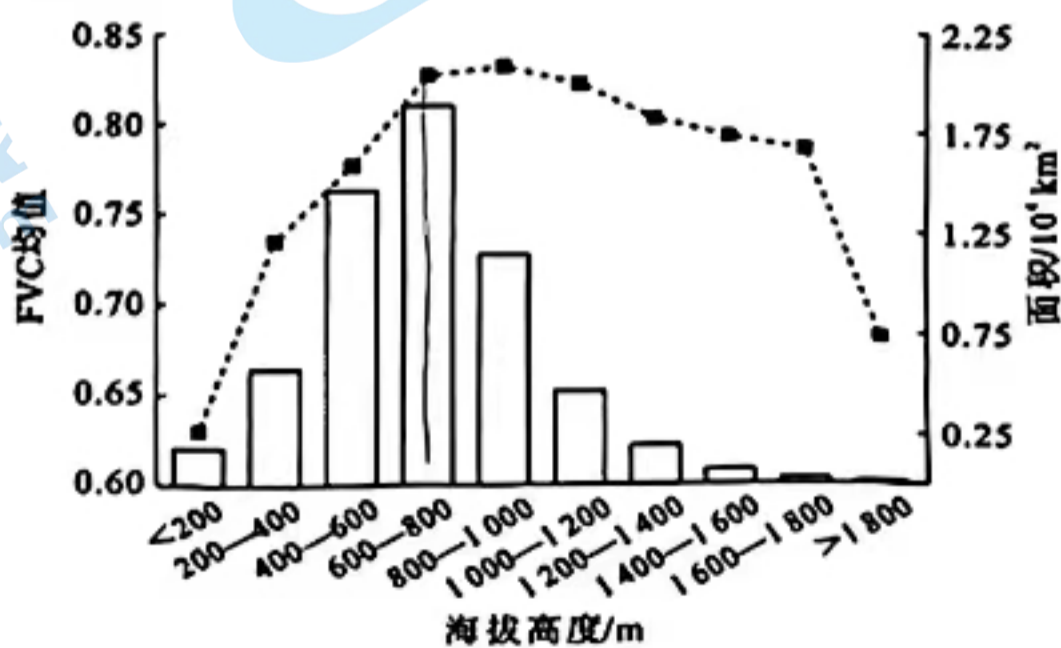


图4

- (1) 据图，推测长白山植被量集中分布的最主要海拔范围并说明判断理由。(6分)



- (2) 分析长白山海拔低于 200 米区域植被覆盖度低的人为原因。(6 分)
- (3) 简述长白山高海拔 (>1800 米) 区域植被覆盖度急剧减少的自然原因。(6 分)
- (4) 说明地形对山地植被空间分布差异的影响。(6 分)

38. (14 分) 阅读材料, 完成下列要求。

材料一: 2023 年 1-11 月我国部分农产品进出口情况。

农产品	食用油籽	水果	水产品	畜产品	食用植物油
进口	606.2 亿美元	171.8 亿美元	219.1 亿美元	418.7 亿美元	98.4 亿美元
出口	16.5 亿美元	61.4 亿美元	32.9 亿美元	55.2 亿美元	2.7 亿美元

注: 我国谷物和谷物相关产品的进口量从 2012 年的 1390 万吨增加到 2022 年的 6540 万吨, 增长了五倍; 棉花净进口规模由 2016 年的 89.44 万吨增长至 2022 年的 193.67 万吨。

材料二: 2023 年 12 月 19 日至 20 日, 中央农村工作会议在北京召开, 会议传达学习了习近平总书记对“三农”工作的重要指示, 强调“要树立大农业观、大食物观, 农林牧渔并举, 构建多元化食物供给体系”。大农业是朝着多功能、开放式、综合性方向发展的立体农业。它区别于传统的、主要集中在耕地经营的、单一的、平面的小农业。大农业观超越了单纯的耕地生产和一产的范畴, 要求推动粮经饲统筹、农林牧渔并举、种养加一体、产加供销贯通、一二三产业融合发展, 旨在把农业建成现代化大产业。保障粮食安全要树立大农业观、大食物观, 即不仅要关注粮食、蔬菜、水果等作物的种植, 也要关注畜牧业、林业、渔业等重要农产品的供给, 还要关注农产品加工、流通、销售等其他环节, 通过构建多元化食物供给体系, 在确保大宗粮食作物安全供给的基础上, 全方位多途径开发食物资源, 推动传统粮食安全向食物安全转变。

(1) 材料一反映了哪些经济信息? (4 分)

(2) 结合材料二, 运用《经济生活》知识, 分析我国应如何通过践行大农业观、大食物观筑牢粮食安全。(10 分)

39. (12 分) 阅读材料, 完成下列要求。

截至 2023 年 12 月 29 日, 十四届全国人大常委会共举行七次会议, 主要做了以下工作:

❖ 制定青藏高原生态保护法、无障碍环境建设法、爱国主义教育法、粮食安全保障法等法律, 修订反间谍法、行政复议法、海洋环境保护法、公司法等法律。

❖ 在起草、审议法律草案过程中, 多方面调研、多轮次座谈、多方面论证并通过中国人大网征求社会公众意见。

❖ 针对种子、科技创新、湿地保护、安全生产、特种设备等 5 部法律进行执法检查。

❖ 修订全国人大常委会组成人员守则, 要求相关人员要严格遵守守则, 依法履行职责, 做到政治坚定、服务人民、尊崇法治、发扬民主、勤勉尽责。

❖ 组织全国人大代表开展调研和视察, 支持人大代表就近参加代表之家、代表联络站的活动, 密切联系群众, 推动解决群众关心的突出问题。

...

全国人大常委会在国家治理体系中发挥着重要作用。结合材料并运用《政治生活》知识对此加以说明。(12 分)

40. (26分) 阅读材料, 完成下列要求。

韧性安全城市是指城市在应对重大冲击时能够有效防范和抵御, 迅速恢复“机能”, 保持城市核心功能正常运行, 提升城市整体安全功能的城市范式。全面推进韧性安全城市建设, 必须树立以人民为中心的发展思想, 把韧性城市思维贯穿城市规划设计、建设管理、运行维护的全过程, 全面提升城市的经济韧性, 空间韧性、设施韧性、管理韧性, 必须根据城市经济社会发展水平提高城市基础设施设防标准; 必须建立权责清晰、上下贯通、左右联动、运转高效、反应灵敏的应急救援体系; 必须坚持以信息化推进城市安全治理现代化; 必须形成党委领导、政府负责、社会协同、公众参与的良好局面。

城市经济韧性是预防风险、抵御冲击、保持高质量发展定力的核心, 对于推进韧性安全城市建设具有重要价值。当前, 我国城市经济韧性还面临着以下问题: 一是随着人口红利衰退、投融资成本上升, 传统发展动力的安全性下降。二是中国在融入全球经济一体化的同时, 国内市场发育不完善, 国际国内两个市场的多元化格局尚待巩固。三是我国的市场体系还不健全、市场发育还不充分, 在一定程度上也制约着城市经济韧性的改进。四是实体经济供需失衡比较明显, 产业链供应链面临价值链“低端锁定”风险, 关键核心技术被卡脖子、自主可控能力较弱, 数字化转型和发展水平不足。

(1) 结合材料, 运用整体和部分的辩证关系原理, 分析说明我国建设韧性安全城市的科学性。(12分)

(2) 结合材料, 运用《经济生活》知识, 分析说明我国应该如何提升城市经济韧性。(10分)

(3) 全面推进韧性安全城市建设, 必须坚持“人民城市人民建、人民城市为人民”的理念。综合所学知识, 请你就公民参与韧性安全城市建设拟写两条发言提纲。(4分)

41. (25分) 阅读材料, 回答问题。

材料一 明朝立国后不久, 提出了“怀柔远人”的对外政策, 招徕东南亚诸国入明朝贡。郑和下西洋期间, 郑和舰队清除了贡道沿线的不安定因素, 东南亚贡使蜂拥来华。永乐二十年(1423年), 以南渤泥、苏门答腊、阿鲁、满刺加等东南亚国家为首的16国遣使1200人至京朝贡方物, 以致“诸番使臣充斥于廷”。东南亚国王入明朝贡, 明政府极为重视, 对其“优待礼隆, 赐予甚厚”。明中期以后, 葡萄牙、西班牙、荷兰等先后在亚洲建立起金融武力的海洋霸权体系, 东南亚均被纳入了殖民地贸易网络之中。中国与东南亚国家的贸易形式由私人帆船贸易占据了主导, 朝贡贸易基本停止。

——摘编自和洪勇《明前期中国与东南亚国家的朝贡贸易》等

材料二 1905年, 清政府派端方、戴鸿慈等五大臣出国考察。五大臣出洋考察团对政治、经济、文化、教育无不关注, 但大致做到了谕旨中“考求一切政治”的要求。考察团回国后, 考政大臣皆力陈中国应仿效日本的君主立宪政体推行政治改革, 并提出模仿日本将官制改革作为中国宪政改革的第一个步骤。

摘编自潘崇《清末五大臣出洋考察研究》

材料三 1978年5、6月间, 分管经济工作的国务院副总理谷牧率团考察欧洲, 回国后, 考察团向党中央提交了考察报告。报告提出: “中国的经济技术水平同发达的资本主义国家比较, 差距还很大。经济上, 要利用欧洲的先进技术, 服务四个现代化建设; 必须

进行以科技为主导的工业革命；要改进经济管理体制，提高地方经济管理权限和积极性主动性。”6月底，邓小平在听了关于出访欧洲五国的汇报后说：“引进这件事要下决心向外国借点钱搞建设，要抓紧时间。”这些想法后来大多不断被完善，逐渐被采纳，并体现在《政府工作报告》中。

——摘编自文世芳《中国共产党对境外发展经济经验的认识与借鉴》

(1) 根据材料一，概括明朝与东南亚国家朝贡贸易的特点。结合所学知识，分析明朝中后期“朝贡贸易”逐渐失去主导地位的原因。(12分)

(2) 根据材料二、三并结合所学知识，概括五大臣出洋考察与农牧代表团出洋考察的不同。(8分)

(3) 综合以上材料并结合所学知识，简析我国应如何加强对外开放。(5分)

42. (12分) 阅读材料，回答问题。

材料：下表节选自张之洞于1904年创作的《学堂歌》，其目的是“感发其忠爱之忱，鼓励其自强之志。”

第十段	第十一段	第十二段
波兰灭，印度亡，犹太遗民散四方。	第一戒，抛烟枪，壮夫志气皆销亡。	维新党，多躁狂，奉劝少年须安详。
埃及国，古老邦，衰微文字多雕丧。	第二戒，缠足放，刑刑残废也相仿。	民权字，莫狂妄，法主暴虐乱民张。
越与緬，出产旺，权利全被他人攘。	第三戒，风水妄，不敢开山与通江。	我伦理，莫逾荡，外国众象敬君王。
看诸国，并于强，只因不学无增长。	第四戒，忿祸殃，切莫闹教起风浪。	看日本，改西装，孔教汉学最尊仰。
中国弱，恃旧邦，陈腐每被人讥谤。	第五戒，鄙外洋，切莫自大学夜郎。	女平权，莫改常，外国议院无女妆。
	顽固见，须扫荡，中国方可望发扬。	好兄弟，不同墙，何况背主取灭亡。

根据材料并结合所学知识，就材料整体或部分信息拟定一个论题，并予以阐述。(要求：论题明确，史论结合，逻辑清晰。)

(二) 选考题 (请考生从给出的2道地理题、2道历史题中每科各选一题作答，如果多做，则按所做的第一题计分)

43. 【地理—选修3：旅游地理】(10分)

2023年3月20日，住建部发布了第六批“中国传统村落名录”名单，南充市日村上榜，该村是极具特色的川北民居聚落，其传统古建筑保存完好。其村落独特的外显形态和古建筑造型都给人们强烈的视觉冲击。近300套川北民居极富地方特色，供人们生活且世代传承，唤起人们对历史的认知与情感记忆。当地政府深知传统村落拥有深厚的

文化价值与强烈而深远的现代意义，大力推进传统村落的保护和开发。

根据材料，简述H村传统村落文化价值的具体体现，以及当地政府对其进行大力保护和开发的意义。

44. 【地理—选修6：环境保护】（10分）

2023年10月30日，由浙江省中报的“蓝色循环”海洋塑料废弃物治理模式，获得2023年联合国“地球卫士奖”这一最高环保荣誉。“蓝色循环”是政府组织推动，以公司为运营主体，公众参与，创新建立的一个可持续的、具有内生动力的海洋塑料废弃物治理新模式。它依托“物联网+区块链技术”，构建海洋塑料废弃物“收集—储存—运输—再生—制造”全流程可视化的闭环治理体系，实现了海洋塑料废弃物源头控制、低碳回收和高值利用。

根据所学知识推测海洋塑料废弃物的主要产生原因，以及“蓝色循环”治理模式所带来的效益。

45. （15分）【历史—选修1：历史上重大改革回眸】

材料 宋太祖继承唐代的道制同时设路，路属于半监察区半行政区。宋太宗接天下土地形势，分路而治，始分全国为15路：“边防、盗贼、刑讼、金谷、按廉之任，皆委于转运使”，这样主掌财赋监察的转运使大有成为节度使的苗头。宋真宗增设提点刑狱司和安抚使司，分管一路司法与军政。宋神宗时又设提举常平司主管常平仓、市场等。四司互不统属，各自拥有独立的机构，分别隶属于中央部门，办公地点也不在同一州内。为防止诸司徇私舞弊还颁布了《诸路监司互查法》。宋代路制的创新，化解了地方割据导致国家分裂的弊病，它的分权精神和运行原理，成为后来行省制度的蓝本。

——摘编自张小稳《宋代的路：划时代的地方行政制度设计》

（1）根据材料，概括宋代路制改革的特点。（6分）

（2）根据材料并结合所学知识，说明宋代路制改革的影响。（9分）

46. （15分）【历史—选修4：中外历史人物评说】

材料 杨慎（1488-1559）四川新都人，明代著名文学家，父亲是两朝首辅杨廷和，13岁随父入京途中写出《黄叶诗》，受首辅李东阳赏识收为门徒。杨慎24岁状元及第，为官耿介，武宗贪玩不理朝政，他上疏抗谏无果后辞官回家；世宗（武宗堂弟）继位后他官复翰林修撰，后因维护儒家伦理被贬谪云南。他在36年戍边中，率家奴和士兵平定滇南安铨、凤朝文叛乱；到滇各地讲学授徒，致力于民族文化教育。他的《临江仙·滚滚长江东逝水》传唱千年，编写了诗文总集《全蜀艺文志》等；他的文献学思想自成体系，将《诗经》研究推上了考据的轨道；同时他在医药、民俗、动植物、地理等留有著述。

——摘编自《四川历史名人系列—杨慎：一生跌宕成就一代鸿儒》

（1）根据材料并结合所学知识，简析杨慎仕途沉浮的主要原因。（6分）

（2）根据材料并结合所学知识，评价杨慎的历史贡献。（9分）

## 南充市高 2024 届高考适应性考试（一诊）

### 政治试题参考答案及评分意见

12-16: DCBAB

17-21: CADCA

22-23: DB

38. (1) ①2023 年 1-11 月，我国部分农产品进口额大于出口额，出现贸易逆差。(1 分) ②近年来，我国谷物、棉花进口量呈上升趋势。(1 分) ③应进一步完善我国农业发展结构，促进农业高质量发展。(2 分)

(2) ①优化农业生产结构，拓展农业发展空间，提高粮食综合生产能力。(3 分) ②创新农业生产技术，培育新型农业主体，提高农业竞争力。(2 分) ③完善农业供给结构，根据消费需求增加农产品有效供给，推动农业高质量发展。(2 分) ④推进农业立体化建设，建立农业现代化大产业，构建多元食物供给体系，筑牢粮食安全基石。(3 分)  
(评分意见：其他答案，言之成理，亦可得分，但最高不能超过 14 分。)

39. ①完善国家法律体系，为推动经济社会发展、维护国家利益提供法律保障。(3 分)  
②科学民主立法，使法律体现人民的利益和意志，维护人民当家作主的地位。(3 分)  
③开展执法检查，保证法律的贯彻实施，推动政府依法行政，促进公正司法。(3 分)  
④助力人大代表与人民群众密切联系，更好地发挥人大代表在国家治理中的作用。(3 分)  
(评分意见：其他答案，言之成理，亦可得分，但最高不能超过 12 分。)

40. (1) ①整体居于主导地位，要立足整体，统筹全局，用综合的思维方式认识事物；部分的功能及其变化会影响整体的功能，必须重视部分的作用，用局部的发展推动整体的发展。(4 分) ②韧性安全城市建设是一个系统工程，涉及到经济、设施、管理等方面，必须要坚持系统谋划、一体安排，才能达到最佳的效果。(4 分) ③设施抗风险能力、应急救援体系、信息化建设等都会影响到韧性安全城市的建设，只有扎实做好韧性安全城市各环节，才能增强城市整体韧性，提升整个城市品位，促进城市和谐发展。(4 分)  
(评分意见：其他答案，言之成理，亦可得分，但最高不能超过 12 分。)

(2) ①培育发展新动能，提升发展动力的安全性。(2 分) ②着力构建新发展格局，提升发展空间的安全性。(2 分) ③完善社会主义市场经济体制，提升发展环境的安全性。(3 分) ④建设现代化产业体系，提升产业发展的安全性。(3 分)  
(评分意见：其他答案，言之成理，亦可得分，但最高不能超过 10 分。)

(3) 示例：  
增强社会责任感，通过民主决策、民主协商、民主管理等途径积极参与韧性安全城市建设。坚持权利与义务相统一、个人利益与国家利益相结合，积极投身韧性安全城市治理建设。  
(评分意见：本题为开放性试题，言之有理即可)

# 南充市高 2024 届高考适应性考试（一诊）

## 历史试题参考答案及评分意见

### 一、选择题（每小题 4 分，共 48 分）

题号	24	25	26	27	28	29	30	31	32	33	34	35
答案	A	B	D	C	A	C	D	B	A	C	A	D

### 二、非选择题（52 分）

41. (1) 特点：官方垄断；政治目的为主（怀柔远人，厚往薄来）；以强大海军为后盾；范围广、规模大；面临欧洲势力的冲击。（6 分）

原因：脆弱的经济基础；贸易双方利益失衡；走私活动猖獗；对外政策的调整；殖民体系的冲击。（6 分）

(2) 不同：前者背景是内忧外患，后者是经济全球化深入发展；前者侧重学习政治，后者侧重学习经济；前者目的是维护专制统治，后者为改革开放做准备；前者没能挽救清廷的统治危机，后者助推了改革开放。（8 分）

(3) 进一步扩大对外开放，完善市场经济体制；共建一带一路，构建人类命运共同体；奉行多边外交，加强国际合作；反对霸权主义，维护公平、公正的国际秩序。（5 分）

42. 论题：《学堂歌》折射出张之洞新旧杂陈的教育思想（3 分）

阐述：八国联军侵华彻底击碎了顽固势力天朝上国的迷梦，让其清醒认识到中国必须向世界看齐。1901 年清末新政，张之洞等仿效日本改革联名上奏：改科举、练新军、奖实业和裁冗员等措施。他在湖北洋务教育的基础上，又创办了实业、师范等新学堂，1904 年为其撰写了《学堂歌》。歌词中告诫国民不自强会沦为印度第二，用五戒奉劝人们破除陋习紧跟时代步伐。这是张之洞在寻求自强独立过程中的反省和改造传统。十二段中他连用三个“莫”字批评革命，让学生不误听乱言，还否定女权禁止“背主”，展现其竭力维护皇权的维旧倾向。这表明张之洞积极倡行西学，同时又反对西体，认为恪守儒家伦理是维护封建统治的本质。所以，张之洞的教育思想始终未摆脱“中体西用”的束缚。（9 分）

45. (1) 特点：分权制衡；双重性（机构重叠）；持续改革；立法保障；影响深远。（6 分）

(2) 影响：分化事权削弱地方割据的基础；强干弱枝加强中央集权；整顿吏治促进了社会稳定；改善交通加快了经济文化交流；分立模式为后世改革提供了借鉴；但机构臃肿埋下了积贫积弱的隐患。（9 分）

46. (1) 原因：官宦之家，少年大才；金科及第，皇帝赏识；士人风骨，担当有为；犯颜正谏，祸福相依；朝政混乱，命运多舛。（6 分）

(2) 贡献：兴学重教，发展了西南民族教育，促进了边地文化与中原文化交融；开拓南疆，加强了与内地的经济交流；著述宏富，丰富了云南地方志文献和中华文化宝库，开明清考据学新风；节士楷模，弘扬了士大夫以天下为己任的担当精神；平叛有功，维护了国家统一。（9 分）

## 2024 届南充市高三第一次诊断性考试

### 地理答案

#### 一、选择题

1	2	3	4	5	6	7	8	9	10	11
B	C	D	A	B	B	A	C	C	C	D

#### 二、综合题

36. (1) 雨热同期，水热充足，气候条件好；土地面积广，后备耕地资源多；地势起伏较小，耕地比重高；荒地（弃耕地）多，（复耕后）增产潜力大。（6分）

(2) 冬半年降水少，降水强度小，便于施工；冬半年为农闲季节，农作物较少；冬半年劳动力充足；高标准农田建设完成后利于春耕春种（夏粮的种植）。（6分）

(3) 水田：修灌溉引水灌溉；旱地：修水池，收集雨水灌溉；完善电力设施，方便抽水灌溉。（4分）

(4) 整合土地，有利于机械化耕种；改善交通条件，便于生产资料和产品的运输；完善水利设施，利于减轻旱涝灾害；有利于促进农业专门化、规模化发展；最终有利于降低种植成本，提高效益，提升种植积极性。（6分）

37. (1) 植被生长所处的最主要海拔范围是：海拔 400 米—1000 米。

理由是：①该范围内植被覆盖面积占比较大；②该范围内植被覆盖度高且均值呈增长趋势。（6分）

(2) ①该范围地形以平原地形为主，土地利用类型多为耕地，植被覆盖度低；

②该范围自然条件优越，人口密度大（城镇较多），植被受人类活动干扰大。（6分）

(3) ①高海拔地区热量、水分、土壤等植被生长环境条件较差，植被数量稀少；

②高海拔地区植被（种间竞争剧烈）类型相对单一。（6分）

(4) ①地形（海拔高度）影响地表水热条件，从而形成垂直气候带，植被呈现垂直分异；

②地形（坡向、坡度）影响水土状况，导致植被出现（地方性）分异；

③地形影响人类活动的强度和范围，导致植被生长发育及空间分布出现差异。（6分）

43. 具体体现：①村落的外显形态蕴含（人地协调的）中国传统山水文化价值；②独特的古建筑造型体现中国传统建筑文化价值；③村落内居民的生活、历史认知和情感记忆（体现乡土文明）传承着历史文化价值。（任意答两点得 4 分）

意义：①（传统村落中华优秀传统文化的重要载体）保护传统村落有利于弘扬和传承中华历史文化，增强文化自信；②对传统村落活化利用，以用促保，（增强传统村落保护内生动力，延续村落的可持续发展，）构建和谐社会；③对传统村落合理开发利用，（推动地方经济发展和）实现乡村全面振兴。（6分）

44. 产生原因：①塑料的过度生产和消费（过度使用塑料）；②塑料的低效回收和管理；③塑料的错误使用和处理（任答两点得 4 分）

作用：①保护海洋生态（生态）；②促进经济增长（经济）；③提供就业机会等（社会）（6分）。

## 关于我们

北京高考在线创办于 2014 年，隶属于北京太星网络科技有限公司，是北京地区极具影响力的中学升学服务平台。主营业务涵盖：北京新高考、高中生涯规划、志愿填报、强基计划、综合评价招生和学科竞赛等。

北京高考在线旗下拥有网站门户、微信公众平台等全媒体矩阵生态平台。平台活跃用户 50W+，网站年度流量数千万量级。用户群体立足于北京，辐射全国 31 省市。

北京高考在线平台一直秉承“精益求精、专业严谨”的建设理念，不断探索“K12 教育+互联网+大数据”的运营模式，尝试基于大数据理论为广大中学和家长提供新鲜的高考资讯、专业的高考政策解读、科学的升学规划等，为广大高校、中学和教科研单位提供“衔接和桥梁纽带”作用。

平台自创办以来，为众多重点大学发现和推荐优秀生源，和北京近百所中学达成合作关系，累计举办线上线下升学公益讲座数千场，帮助数十万考生顺利通过考入理想大学，在家长、考生、中学和社会各界具有广泛的口碑影响力

未来，北京高考在线平台将立足于北京新高考改革，基于对北京高考政策研究及北京高校资源优势，更好的服务全国高中家长和学生。

推荐大家关注北京高考在线网站官方微信公众号：**京考一点通**，我们会持续为大家整理分享最新的高中升学资讯、政策解读、热门试题答案、招生通知等内容！

