



中国科学技术大学
University of Science and Technology of China

中国科学技术大学2022届毕业生 就业质量年度报告

中国科学技术大学就业指导服务中心

二〇二二年十二月



目 录



（一）2022 届毕业生去向落实情况

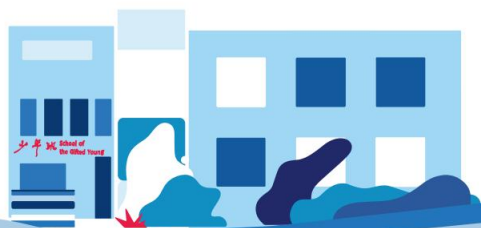
- 一、学历结构及毕业去向落实情况 2
- 二、性别结构及毕业去向落实情况 3
- 三、学科结构及毕业去向落实情况 3

（二）2022 届毕业生国内外深造情况

- 一、本科生深造率保持高位 4
- 二、毕业生国内升学情况 4
- 三、毕业生出国(境)留学情况 6

（三）2022 届毕业生直接就业情况

- 一、毕业生就业单位性质分布 7
- 二、毕业生就业单位行业分布 7
- 三、毕业生就业地域分布 9
- 四、毕业生主要就业单位 10



中国科学技术大学深入学习贯彻党的二十大精神，进一步落实党中央、国务院对高校毕业生就业创业工作的决策部署，毕业生就业工作紧密围绕学校人才培养目标，着眼国家战略和社会发展需要，以为国家培养输送高层次人才为主导，同时尊重学生个性发展，鼓励多元化就业。2022 年就业形势复杂严峻，在校党委的统一领导下，学校各单位和广大就业工作老师积极应对国内国际就业新形势和新挑战，加大工作力度，创新工作方式，开展了大量富有成效的工作，圆满完成 2022 年毕业生就业工作各项任务，确保我校毕业生高质量充分就业。

（一）2022 届毕业生去向落实情况

一、学历结构及毕业去向落实情况

1. 截至 2022 年 11 月底，我校 2022 届毕业生共 5965 人，其中，本科毕业生共 1850 人（含第二学士学位 8 人），硕士研究生共 2938 人，博士研究生共 1177 人。学历结构如图 1 所示。

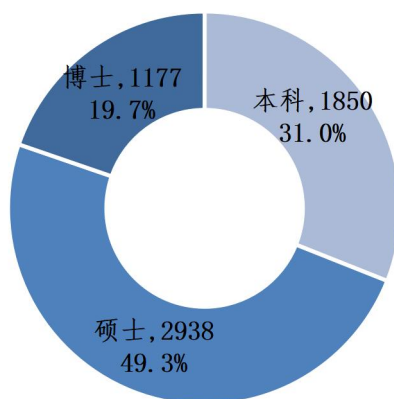


图 1 2022 届毕业生学历结构

2019 级硕士生中有 1803 人直接转博，未统计在 2022 届硕士毕业生中；2022 年底毕业研究生共 748 人，其中博士 459 人，硕士 289 人，此报告中相关统计暂不包括该群体。

2. 截至 2022 年 11 月底, 我校 2022 届毕业生总体毕业去向落实率为 94.1%。各学历层次毕业生毕业去向落实率分别为: 本科 91.9%, 硕士 94.8%, 博士 95.7%。把毕业去向按升学、就业和待定三大类进行统计, 各学历层次毕业生毕业去向分类统计情况见表 1。

表 1 2022 届各学历层次毕业生去向分类统计表

毕业去向		本科		硕士		博士		全校合计	
		人数	比例	人数	比例	人数	比例	人数	比例
升学	出国(境)	275	14.9%	45	1.5%	31	2.6%	351	5.9%
	国内升学	1105	59.7%	57	1.9%			1162	19.5%
就业	协议就业	149	8.1%	2615	89.0%	1068	90.7%	3832	64.2%
	灵活就业	171	9.2%	69	2.3%	27	2.3%	267	4.5%
待定	不就业拟升学	110	5.9%	15	0.5%			125	2.1%
	待就业	40	2.2%	137	4.7%	51	4.3%	228	3.8%
总人数		1850		2938		1177		5965	
毕业去向落实率		91.9%		94.8%		95.7%		94.1%	

二、性别结构及毕业去向落实情况

2022 届毕业生中, 男生共 4265 人, 女生共 1700 人, 男女毕业生的毕业去向落实率分别为: 男生 94.3%, 女生 93.4%。各学历层次男女毕业生毕业去向落实情况见表 2。

表 2 2022 届男女毕业生毕业去向落实率统计表

性别	本科		硕士		博士	
	人数	落实率	人数	落实率	人数	落实率
男	1546	91.8%	1899	95.6%	820	96.2%
女	304	92.4%	1039	93.4%	357	94.4%
男女比例	5.1 : 1		1.8 : 1		2.3 : 1	

三、学科结构及毕业去向落实情况

2022 届毕业生的专业共分布在九个学科中, 各学历层次毕业生不同学科的毕

业去向落实情况见表 3。

表 3 2022 届各学科毕业生去向落实率统计表

学科	本科		硕士		博士		全校合计	
	人数	落实率	人数	落实率	人数	落实率	人数	落实率
工学	720	93.3%	1772	96.6%	593	97.1%	3085	95.9%
理学	1023	92.5%	324	87.7%	540	93.9%	1887	92.1%
管理学	19	73.7%	533	92.7%	34	97.1%	586	92.3%
经济学	55	72.7%	167	96.4%			222	90.5%
文学	20	75.0%	70	92.9%			90	88.9%
法学			54	98.1%			54	98.1%
医学	13	100.0%			3	100.0%	16	100.0%
历史学			14	100.0%			14	100.0%
哲学			4	100.0%	7	100.0%	11	100.0%

（二）2022 届毕业生国内外深造情况

一、本科生深造率保持高位

1. 我校本科毕业生国内外深造率保持高位，2022 届共有 1380 人赴国内外高校深造，占本科毕业生总人数的 74.6%。其中，国内升学共 1105 人，占比 59.7%，出国（境）留学共 275 人，占比 14.9%。

2. 共有 1164 名本科毕业生赴全球排名前 100 位的大学深造（2023 年 QS 排名），占国内外深造本科毕业生的 84.3%。

二、毕业生国内升学情况

1. 2022 届本科毕业生国内升学共 1105 人，占本科毕业生总人数的 59.7%。其中，免试研究生共 905 人，考取研究生共 200 人。

2. 国内升学的本科毕业生中有 90.1% 进入“双一流”建设高校。具体分布见表 4。

表 4 2022 届本科毕业生国内升学单位统计表

单位名称	本科生人数
中国科学技术大学	887
中国科学院大学	81
北京大学	29
清华大学	28
复旦大学	13
上海交通大学	13
中国人民大学	8
上海科技大学	7
中国工程物理研究院	5
中国科学院所	4
南开大学	3
浙江大学	3
北京协和医学院	3
南京大学	2
厦门大学	2
四川大学	2
南方科技大学	2
西湖大学	2
北京师范大学	1
电子科技大学	1
华南理工大学	1
华中科技大学	1
中南大学	1
新疆大学	1
国防科技大学	1
华南师范大学	1
西藏大学	1
中国电子科技集团公司第十五研究所	1
电信科学技术研究院	1

3. 2019 级入学的硕士生中有 1803 人直接转博，未统计在 2022 届硕士毕业生基数中。另，2022 届硕士毕业生中国内读博共 57 人。

三、毕业生出国(境)留学情况

1. 2022 届毕业生出国(境)留学共 351 人,其中,本科生出国(境)留学共 275 人,占本科毕业生总人数的 14.9%;研究生出国(境)留学共 76 人,占毕业研究生总人数的 1.8%。出国(境)留学的本科毕业生中 75%以上获得国外奖学金资助。

2. 留学去向分布在全球 17 个国家或地区,其中,去美国留学的人数最多,占出国(境)总人数的 56.4%,其次是中国香港(16.8%)、新加坡(5.1%)、德国(4.6%)等。出国(境)留学的国家或地区分布见表 5。

表 5 2022 届毕业生出国(境)国家或地区分布

国家/地区	本科生	研究生	全校合计
美国	171	27	198
中国香港	43	16	59
新加坡	13	5	18
德国	8	8	16
日本	7	3	10
法国	8	1	9
瑞士	7	2	9
英国	5	3	8
加拿大	5	1	6
丹麦	2	3	5
韩国		3	3
中国澳门		2	2
澳大利亚	2		2
荷兰	1	1	2
意大利	1	1	2
芬兰	1		1
阿联酋	1		1

(三) 2022 届毕业生直接就业情况

2022 届毕业生中共有 4099 人直接就业,占毕业生总数的 68.7%。其中,本

科毕业生直接就业共 320 人，占本科毕业生总数的 17.3%；硕士毕业生直接就业共 2684 人，占硕士毕业生总数的 91.4%；博士毕业生直接就业共 1095 人，占博士毕业生总数的 93.0%。

一、毕业生就业单位性质分布

2022 届毕业生直接就业重点率高。直接就业的硕士生中 81.1% 去企业就业，以各类高新技术企业为主，其中去央企、国企的比例为 20.7%。直接就业的博士生中去科研院所和高等院校的比例较高，占博士直接就业总人数的 56.2%。毕业生被选调生等基层项目录取的人数呈明显上升趋势，2022 届共有 174 名毕业生被选调生项目录取。各学历层次毕业生就业单位性质分布情况见图 2。

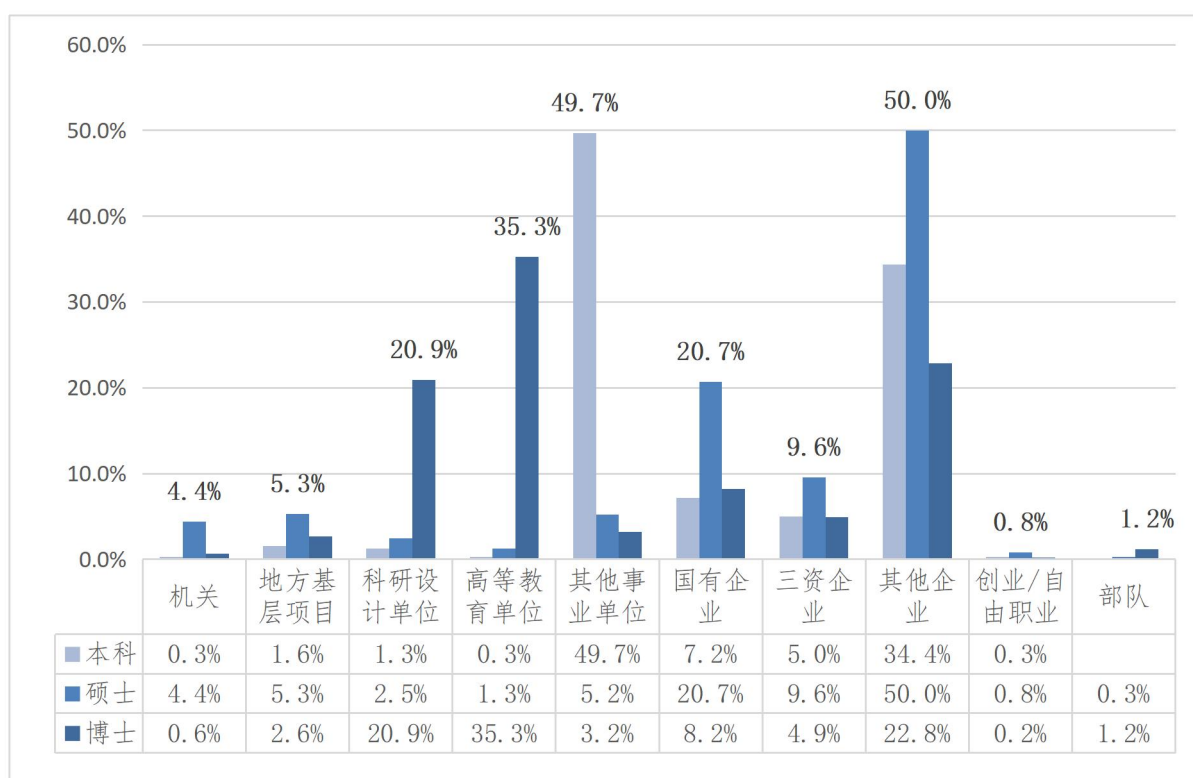


图 2 2022 届毕业生就业单位性质统计图

二、毕业生就业单位行业分布

各学历层次毕业生就业单位行业分布情况见图 3。

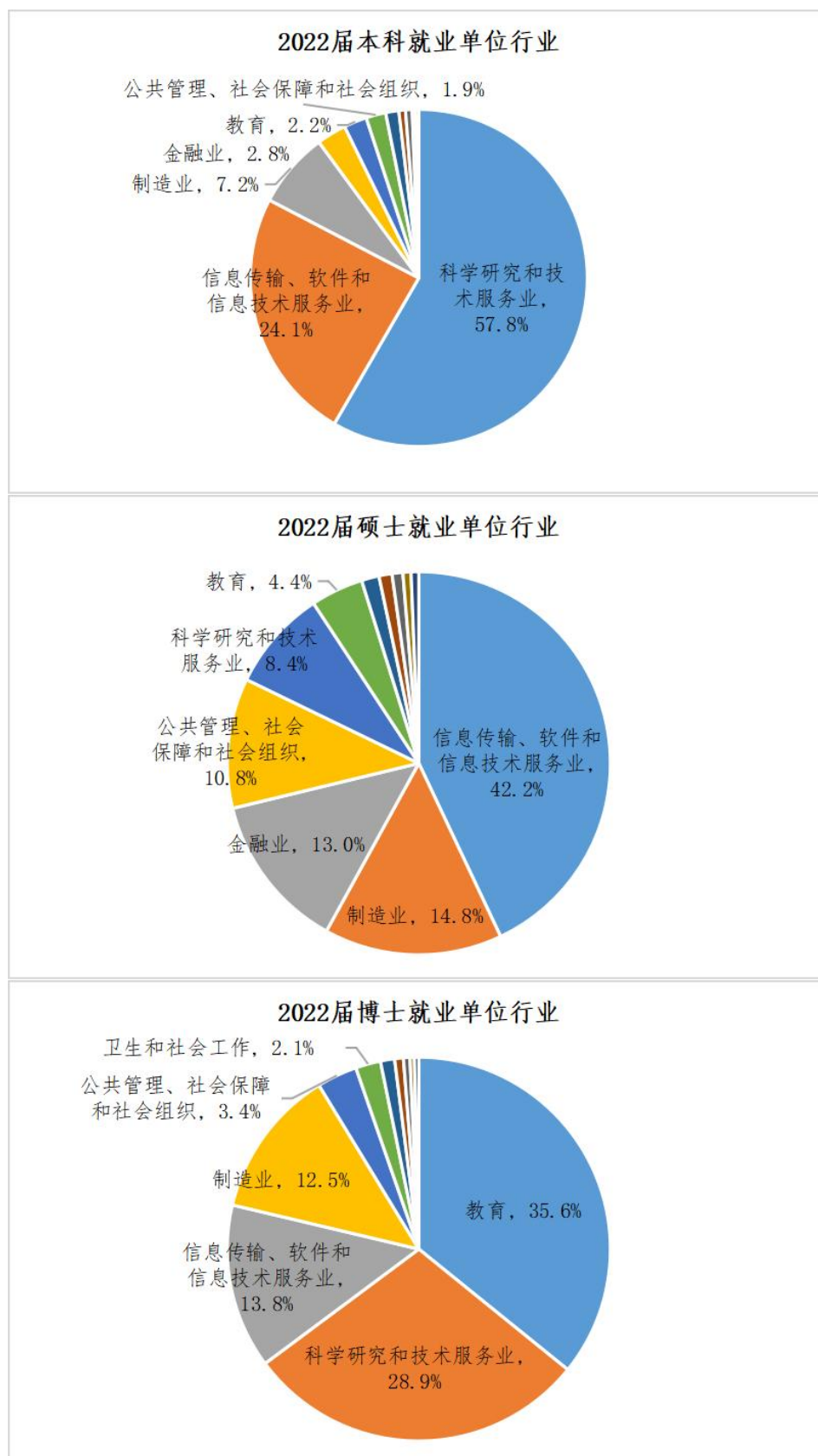


图 3 2022 届毕业生就业单位行业统计图

三、毕业生就业地域分布

2022 届毕业生的就业地域流向最多的是安徽省，第二到六位的分别是上海、江苏、广东、北京、浙江；到华东地区就业比例最高，其次是华北、华南、西南地区。各学历层次毕业生就业地域分布情况见图 4、图 5。

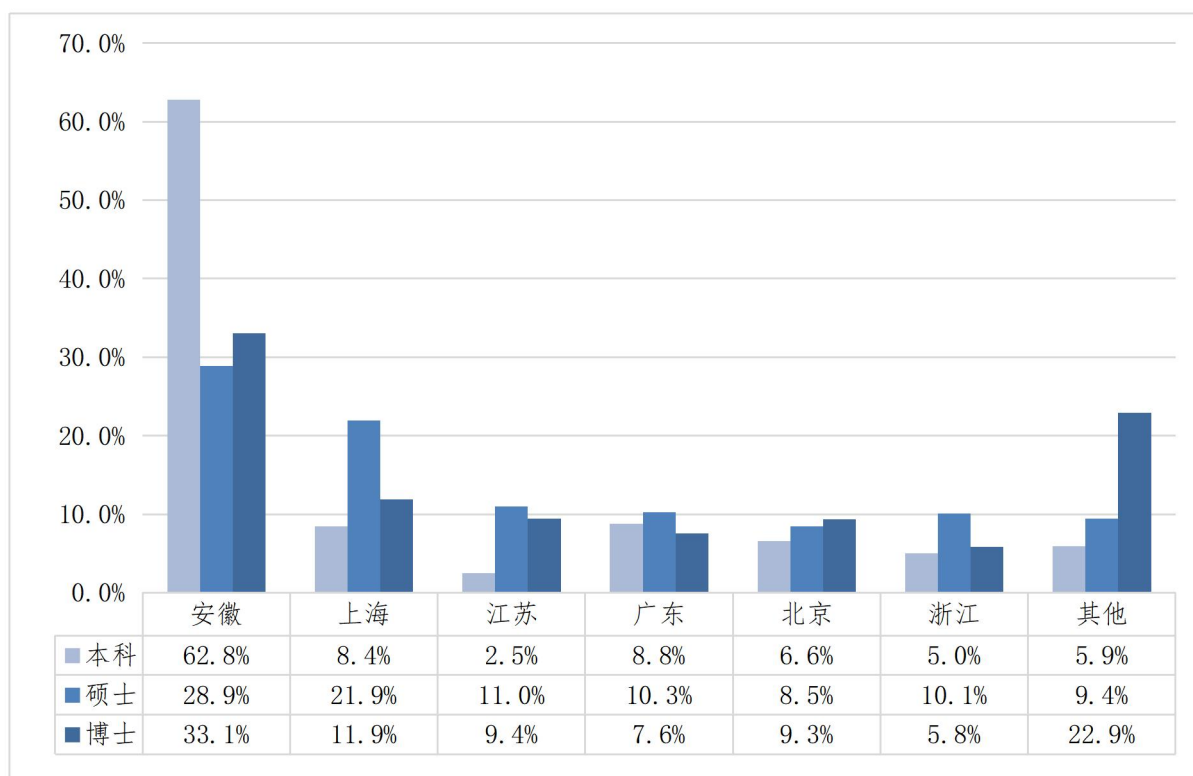


图 4 2022 届毕业生就业地域分布图

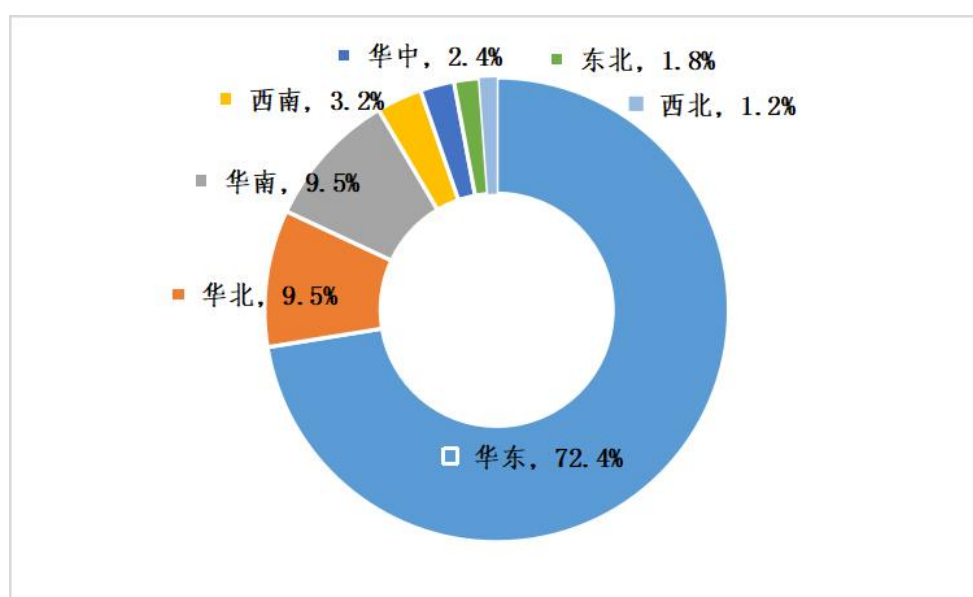


图 5 2022 届毕业生就业地区分布图

四、毕业生主要就业单位

1. 2022 年，学校结合疫情防控要求，有序开展线下校园招聘；开辟“空中宣讲”栏目，搭建招聘“云平台”；多渠道收集招聘信息，通过校“就业信息网”及时发布；充分发挥教育部高校毕业生全国网络联合招聘 24365 校园招聘服务平台作用，不断拓展网上就业岗位。全年共邀请 1130 家用人单位来我校开展线下招聘会，1200 多家用人单位开展线上招聘活动，发布各类招聘信息近两万条。录用我校 2022 届毕业生在 10 人以上的单位统计情况见表 6。

表 6 2022 届毕业生主要就业单位（录用 10 人以上）

单位名称	2022 届毕业生就业人数
华为	350
各省市选调生	174
中国科学技术大学	168
中国科学院	149
阿里巴巴	80
长鑫存储	75
字节跳动	75
腾讯	61
中兴通讯股份有限公司	53
普联技术有限公司	44
百度	39
比亚迪	34
英特尔（中国）	34
科大讯飞	34
蔚来	34
徽商银行	30
中国邮政集团	24
中芯国际	23
寒武纪	23
国家电网	19
小米	18
OPPO	18

单位名称	2022 届毕业生就业人数
西南科技大学	16
北京三快在线科技有限公司	16
中国电信集团	16
招商银行	15
中国银行	15
深圳虾皮信息科技有限公司	15
安徽省立医院(中国科学技术大学附属第一医院)	13
北京达佳互联信息技术有限公司	13
杭州巨量引擎网络技术有限公司	13
中国石化集团	12
软视软件(合肥)有限公司	12
合肥市五十中学	12
蚂蚁集团	12
安徽大学	11
合肥工业大学	11
长江存储科技有限责任公司	11
微软(中国)有限公司	11
安徽锐能科技有限公司	11
国家税务总局	11
上海寻梦信息技术有限公司	11
中国工商银行	11
中国农业银行	11
华虹集团	10
交通银行	10
汉海信息技术(上海)有限公司	10
合肥晶合集成电路股份有限公司	10

2. 在学校的引导和鼓励下,毕业生践行“科教报国”、“大国重器”的使命责任,积极投身国防建设和军队系统建功立业。2022 届毕业生共 143 人赴国防军工就业,占直接就业毕业生的 3.5%,具体统计情况见表 7。

表 7 2022 届毕业生赴国防军工就业统计表

单位名称	2022 届毕业生就业人数
中国电子科技集团	53
中国航空工业集团	18
中国工程物理研究院	16
中国兵器工业集团	10
中国航天科工集团	7
中国核工业集团	7
中国航空发动机集团	4
中国船舶重工集团	3
中国兵器装备集团	3
中国人民解放军部队	22

中国科学技术大学
就业指导服务中心
二〇二二年十二月