

# 河南省高三名校联考入学摸底考试

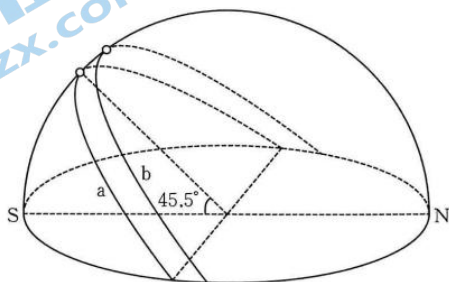
## 地理

考生注意：

1. 本试卷分选择题和非选择题两部分，共 100 分。考试时间 90 分钟。
2. 请将各题答案填写在答题卡上。
3. 本试卷主要考试内容：高考全部内容。

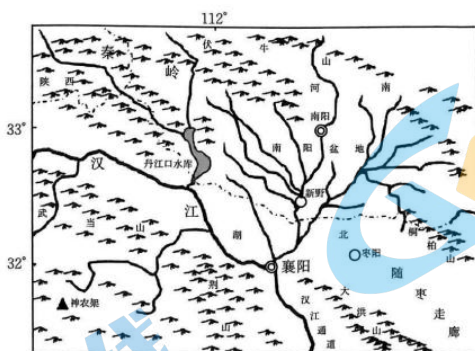
一、选择题：本题共 22 小题，每小题 2 分，共 44 分。在每小题给出的四个选项中，只有一项是符合题目要求的。

下图示意我国某省会城市 a、b 两日太阳视运动路线。据此完成 1~2 题。



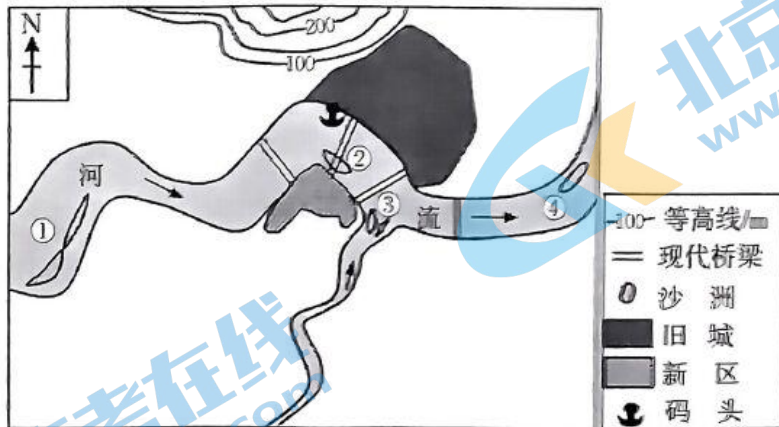
1. 该省会城市可能是 ( )  
A. 郑州                      B. 长沙                      C. 广州                      D. 哈尔滨
2. 与 a 日相比，该城市 b 日 ( )  
A. 白昼较长                  B. 日期较晚                  C. 气温较低                  D. 日出方位偏南

南阳盆地属于汉江流域，地势北高南低，向南敞开。南阳盆地扼守战略要冲，自古是兵家南下或北上的必争之地。下图为南阳盆地的地形图。据此完成 3~5 题。



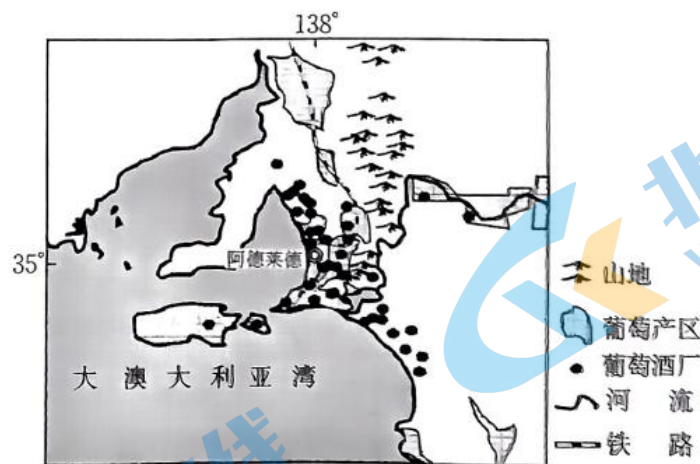
3. 南阳盆地位于 ( )  
①季风气候区                  ②半干旱地区                  ③亚热带地区                  ④暖温带地区  
A. ①③                      B. ①④                      C. ②③                      D. ①②
4. 南阳盆地古代为兵家必争之地是因当地 ( )  
A. 水系发达、水运便利                  B. 人口稠密、位置优越  
C. 位置优越、物产丰富                  D. 资源丰富、经济发达
5. 图中利于历史上南方王朝军事防卫的地点是 ( )  
A. 新野                      B. 南阳                      C. 枣阳                      D. 襄阳

河流沿线城镇的土地利用受河道走向、凹凸岸发展影响较大。下图示意北半球某航运发达河流的局部河段，①②③④为不同外力作用形成的沙洲。数百年间旧城向南北发展受限，近年来向对岸扩展。据此完成6~8题。



6. 图中四个沙洲中，对人类活动影响最大的是 ( )
- A. ①      B. ②      C. ③      D. ④
7. 数百年间旧城向南发展受限于 ( )
- A. 地形阻挡      B. 居住文化      C. 河流阻隔      D. 经济基础
8. 近年该城市在河流对岸建设新区是为了 ( )
- A. 节约耕地资源      B. 拓展城市空间      C. 预防洪涝灾害      D. 方便交通运输

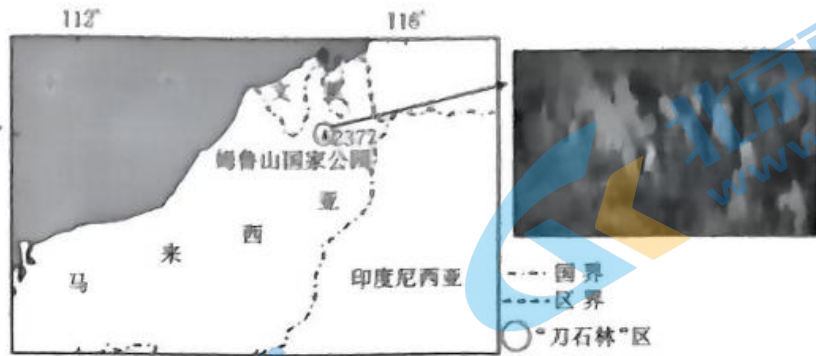
大澳大利亚湾东部的巴罗萨地区盛产葡萄和葡萄酒。酿酒人不受经验积累和历史积淀的束缚，不断尝试葡萄品种间的独特调配及运用不同酒桶带来的口味变化制作葡萄酒，形成众多古老的酒庄、酒窖、酒厂和专供客人品酒的场所。下图示意巴罗萨葡萄产区、葡萄酒厂分布。据此完成9~10题。



9. 巴罗萨葡萄酒业布局的原则是接近 ( )
- A. 原料产地      B. 消费市场      C. 优美环境      D. 科技中心
10. 尝试葡萄品种间独特调配，运用不同酒桶带来的口味变化制作葡萄酒的目的是 ( )
- A. 展示酿造技艺      B. 满足市场需求
- C. 开发稀有酒品      D. 推广酒业文化

马来西亚的沙捞越地区东部的姆鲁山国家公园内分布着一片山可溶性岩石在外力作用下形成的全球罕见的“刀石林”。“刀石林”相对高度大，石林上部薄如刀片，林间动植物稀少，是公认的世界第八大奇观。下图

示意马来西亚“刀石林”的位置及“刀石林”景观。据此完成 11~13 题。



11. 马来西亚“刀石林”的岩石被打磨得薄如刀片, 说明 ( )
- A. 当地气候湿热                      B. “刀石林”岩性坚硬
- C. 当地地势陡峭                      D. 大气中 CO<sub>2</sub> 含量大
12. 与“刀石林”形成密切相关的自然要素是 ( )
- A. 流水                      B. 风力                      C. 冰川                      D. 海浪
13. “刀石林”生物与环境的关系是 ( )
- A. “刀石林”为生物提供能量                      B. 生物加速“刀石林”风化
- C. “刀石林”促进生物的进化                      D. 生物加速岩石的形成

2021 年 7 月 15 日, 中国“雪龙”2 号考察船第 11 次对北冰洋进行综合考察, 9 月 13 日在北风海盆深 1879m 处成功取得柱状沉积物岩心样品 18.65m, 创造了中国北极科考新纪录。据此完成 14~16 题。

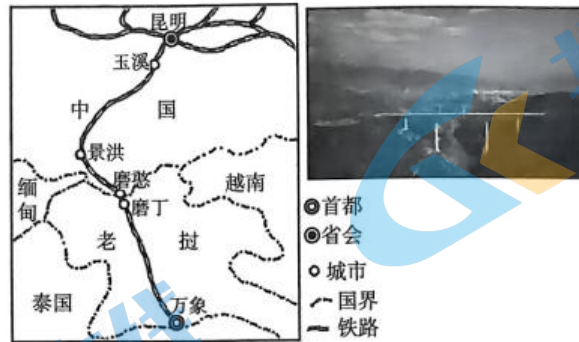
14. 北冰洋吸引世界多国多学科工作者前往考察是因其 ( )
- A. 独特的地理环境                      B. 交通条件优越
- C. 特殊的地理位置                      D. 资源需求增长
15. 中国多次对北冰洋进行科考的原因是 ( )
- A. 北极海洋渔业资源丰富                      B. 北极环境对我国气候有直接影响
- C. 北极冰雪影响我国海洋环境                      D. 北极环境恶化会影响我国渔业资源
16. 在北风海盆取得柱状沉积物岩心样品的难度在于表层 ( )
- A. 海水腐蚀性强                      B. 海冰破坏性大
- C. 低温高压缺氧                      D. 海水运动性强

河南省开封市杞县的屯庄村曾是一个典型的“三化”村——村庄空心化、农户空巢化、农民老龄化。近年来, 屯庄村开办了多家企业, 吸引近一半青壮年陆续回村和上千名外地打工者, 出现“逆城镇化”现象。据此完成 17~18 题。

17. 屯庄村出现“三化”现象的根本原因是 ( )
- A. 距城镇较近                      B. 生存环境差                      C. 经济水平低                      D. 农业现代化
18. 屯庄村“逆城镇化”现象有利于 ( )
- ①加快基础设施建设                      ②提高乡村竞争能力
- ③保护乡村人文景观                      ④促进乡村面貌改善
- A. ①②③                      B. ①③④                      C. ②③④                      D. ①②④

中老铁路由中国昆明至老挝万象, 全长 1035km, 桥隧占全线的 87.3%, 其中元江特大桥全长 832.2m, 最

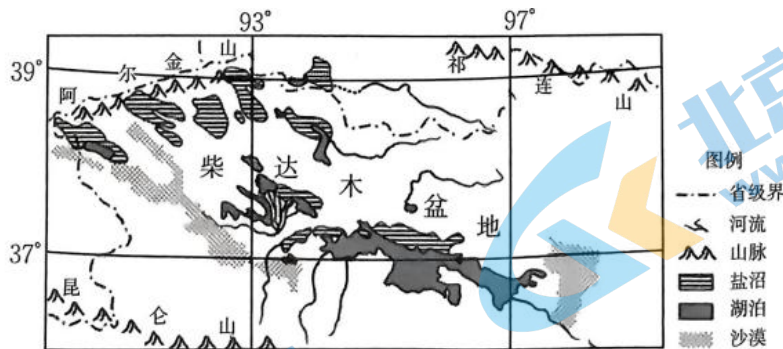
高的桥墩高 154m，主跨 249m，为同类桥梁的世界第一。下图为昆明至万象铁路和元江特大桥景观图。据此完成 19~20 题。



19. 中老铁路桥隧比高达 87.3% 的主要原因是 ( )
- A. 气候湿热，洪涝多发                      B. 少占耕地，保护农田
- C. 双边合作，科技保障                      D. 地形崎岖，地质复杂

20. 元江特大桥的修建有利于 ( )
- ①打通又一条出境国际通道                      ②保障路线的平直
- ③缩短线路里程                                      ④改善沿线地区生态环境
- A. ①③④                      B. ①②③                      C. ②③④                      D. ①②④

柴达木盆地是中国内陆河分布最多的盆地，同时也是世界上盐沼分布面积最大的地区。该地区的盐沼是由干旱区的沼泽湿地演化而成的，但是同在干旱区的塔里木盆地和准噶尔盆地却少有盐沼，反而形成面积广阔的沙漠。柴达木盆地内的盐沼一般分布在戈壁荒漠内，以湖泊为中心呈带状结构，湖周围是寸草不生的盐壳，外围生长有盐生、耐盐植物，甚至有草甸分布，但生态较脆弱，当地传统牧民一般在此放牧和制盐。下图为柴达木盆地位置及盐沼分布图。据此完成 21~22 题。

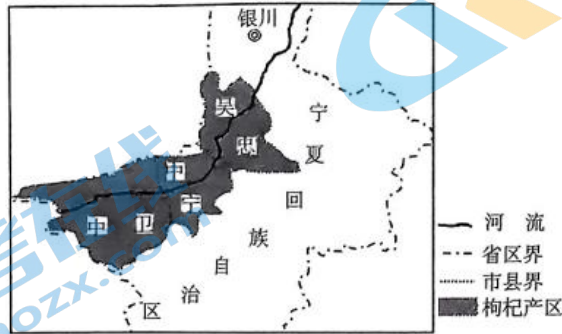


21. 与塔里木盆地相比，柴达木盆地形成大面积盐沼的有利条件有 ( )
- ①降水丰富，水源充足                      ②气温低，蒸发弱
- ③地势低平，排水不畅                      ④多冻土，地表水不易下渗
- A. ②③                      B. ①③                      C. ②④                      D. ①④
22. 柴达木盆地盐沼的服务功能是 ( )
- A. 调节服务——抑制病虫害                      B. 调节服务——缓解土壤侵蚀
- C. 供给服务——提供渔业资源                      D. 供给服务——提供盐业资源

**二、非选择题：共 56 分。**

23. 阅读图文材料，完成下列要求。(14 分)

枸杞起源于中国，多分布在温带和亚热带地区，中国北方多数省份都有栽培。枸杞常生于山坡、路旁或村边，喜光，喜冷凉气候，耐寒，抗旱能力强，在干旱荒漠区仍能生长，耐盐碱，多生于碱性土和沙质壤土中，最适合在土层深厚、肥沃的壤土中栽培，长期积水、排水不良会导致枸杞烂根或死亡。枸杞传统产区在我国东部省份，20世纪80~90年代生产重心西移，宁夏、甘肃、青海、新疆是目前红枸杞的主要分布区。宁夏是我国枸杞的主产区 and 主要输出区。下图示意宁夏枸杞主产区位置。

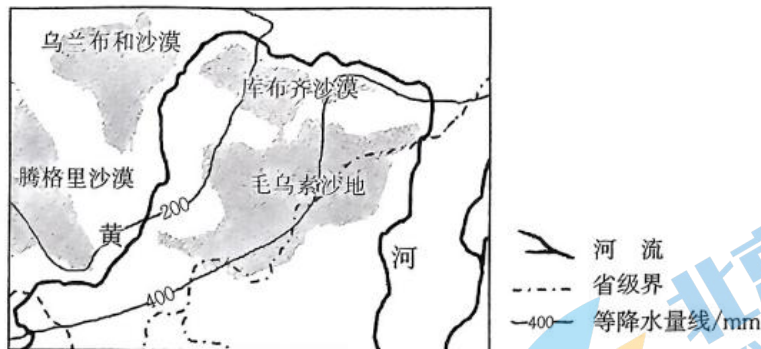


(1) 说明与粮食生产相比，宁夏枸杞生产对生态环境的有利影响。(6分)

(2) 对比我国东部、西部枸杞生产各自的优势自然条件。(8分)

24. 阅读图文材料，完成下列要求。(14分)

从20世纪60年代到2000年，黄河大拐弯处的库布齐沙漠和毛乌素沙地面积不断扩大，人与风沙的斗争从未停止。随着“四退工程”的实施和冬季引凌淤灌，2020年两大沙漠面积逐渐缩小，林草地面积不断增加。



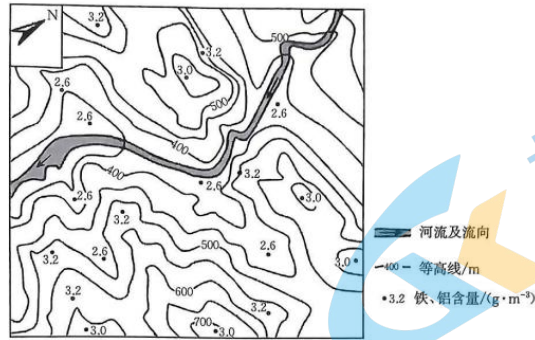
(1) 分析库布齐沙漠和毛乌素沙地形成的自然原因。(4分)

(2) 分析从20世纪60年代至2000年库布齐沙漠和毛乌素沙地面积扩大的人为原因。(4分)

(3) 指出库布齐沙漠和毛乌素沙地生态易恢复的条件。(6分)

25. 阅读图文材料，完成下列要求。(14分)

土壤中含有数十种化学元素，受自然条件差异影响，不同地区土壤中铁、铝含量不同。淋溶作用能使土壤中难以溶解的铁、铝氧化物形成富积。即使是同一地区，地形条件变化，也会引起铁、铝含量变化。下图为江南丘陵某地常绿阔叶林内土壤表层(0~10cm)铁、铝含量的变化图。



- (1) 指出不同地形部位土壤中 铁、铝含量的差异。(4 分)
- (2) 该地土壤中 铁、铝含量较我国西北地区更高，试说明理由。(4 分)
- (3) 土壤中 铁、铝含量高，会影响土壤的性质，给农业土地利用带来困难。请提出改良和合理利用当地土壤的措施。(6 分)

26. 阅读图文材料，完成下列要求。(14 分)

上海通用汽车有限公司由上海汽车集团股份有限公司、通用汽车公司共同出资，于 1997 年组建而成，目前已拥有别克、雪佛兰、凯迪拉克三大品牌，为中国成长最快的乘用车企业。总部位于上海市浦东新区。2018 年 11 月，通用集团在北美地区大幅裁员约 14700 人，一举关闭在美国本土及加拿大的 5 家工厂。目前美国政府大力推进“再工业化”战略，一些制造业相继从外国迁回本土，制造业出现明显的“回巢”现象。下图为我国六大汽车产业群地区分布图。



- (1) 分析美国通用汽车公司将登陆中国第一站选择在上海浦东的原因。(6 分)
- (2) 简述美国通用汽车进军中国对中国的有利影响。(4 分)
- (3) 面对发达国家的制造业回流，简述中国汽车制造业应该采取的措施。(4 分)

## 河南省高三名校联考入学摸底考试

### 地理参考答案

1. D【解析】本题考查地球运动及我国城市的位置，同时考查学生调动和运用地理基础知识的能力。首先据图判断 a 日为春分日或秋分日，该日正午太阳高度角为  $45.5^\circ$ ，由此可推算出当地的纬度是  $44.5^\circ$ ，在郑州、长沙、广州、哈尔滨四个城市中只能选哈尔滨。故 D 选项正确。
2. A【解析】本题考查地球运动，同时考查学生调动和运用地理基础知识的能力。从图中可以直接看出，b 日白昼比 a 日长。故 A 选项正确。

3. A【解析】本题考查我国区域气候，同时考查学生调动和运用地理基础知识的能力。根据图中纬度分布推知，南阳盆地位于亚热带季风气候区。故 A 选项正确。
4. C【解析】本题考查区域地理环境特征，同时考查学生调动和运用地理基础知识的能力。南阳盆地地处中原，且位于我国高原山地区向东部平原带的过渡地带，地理位置十分优越；南阳盆地及其周边地区地形兼具平原和山地，物产丰富。故 C 选项正确。
5. D【解析】本题考查自然环境对人类活动的影响，同时考查学生调动和运用地理基础知识的能力。根据图示信息，南阳、新野、枣阳位于平地，不利于军事防卫，襄阳位于盆地南口，有汉江作为天然屏障，且位于干支流交汇处，利于军事防卫。故 D 选项正确。
6. B【解析】本题考查地理环境对人类活动的影响，同时考查学生调动和运用地理基础知识的能力。②沙洲位于旧城与新区之间，且有重要桥梁经过，对人类活动影响最大。故 B 选项正确。
7. C【解析】本题考查影响城市发展的因素，同时考查学生调动和运用地理基础知识的能力。古代桥梁建设技术落后，河流成为阻断交通的天然屏障，跨河发展难度大。故 C 选项正确。
8. B【解析】本题考查区域地理环境特征，同时考查学生调动和运用地理基础知识的能力。旧城区发展空间有限，近年该城市在河流对岸建设新区可有效拓展城市发展空间。故 B 选项正确。
9. A【解析】本题考查工业区位，同时考查学生调动和运用地理基础知识的能力。根据材料巴罗萨地区盛产葡萄和葡萄酒可知，该地区葡萄酒业布局的原则是接近原料产地。故 A 选项正确。
10. B【解析】本题考查工业生产，同时考查学生调动和运用地理基础知识的能力。生产不同口味的葡萄酒能够吸引不同口味的人群或追求新口味的人群。故 B 选项正确。
11. B【解析】本题考查地表形态，同时考查学生调动和运用地理基础知识的能力。根据材料可溶性岩石受外力作用形成“刀石林”推知，组成“刀石林”的岩石应为石灰岩，而石灰岩属于化学沉积形成的岩性坚硬的岩石。故 B 选项正确。
12. A【解析】本题考查外力因素，同时考查学生调动和运用地理基础知识的能力。马来西亚属于热带雨林气候，降水量大，石灰岩受含有二氧化碳的水溶蚀，形成“刀石林”。故 A 选项正确。
13. B【解析】本题考查自然环境要素之间的相互作用，同时考查学生调动和运用地理基础知识的能力。植物根系生长、动物穴居对“刀石林”具有风化作用。故 B 选项正确。
14. A【解析】本题考查区域自然地理环境特征，同时考查学生调动和运用地理基础知识的能力。北冰洋特殊的地理环境特征能吸引多国多学科专家前往考察。故 A 选项正确。
15. B【解析】本题考查自然环境要素之间的相互作用，同时考查学生调动和运用地理基础知识的能力。我国与北极地区空间距离较近，北极地区的自然环境与气候变化对我国的气候有直接影响。故 B 选项正确。
16. B【解析】本题考查区域地理环境特征及其影响，同时考查学生调动和运用地理基础知识的能力。北冰洋的海冰在风力、洋流作用下对下探钻杆影响大。故 B 选项正确。
17. C【解析】本题考查区域经济水平对环境的影响，同时考查学生调动和运用地理基础知识的能力。乡村经济水平低，就业机会少，经济来源少，青壮年外出务工，导致村庄空心化、农户空巢化、农民老龄化。故 C 选项正确。
18. D【解析】本题考查区域地理环境特征及其影响，同时考查学生调动和运用地理基础知识的能力。根据材料可知，屯庄村开办了多家企业，有利于基础设施建设，①②正确；同时吸引近一半青壮年陆续回村和上千名外地打工者，村子必然旧貌换新颜，④正确。故 D 选项正确。
19. D【解析】本题考查交通区位因素，同时考查学生调动和运用地理基础知识的能力。由图可知，中老铁路

经过云贵高原和横断山区，呈南北纵列分布，山高谷深，地势起伏较大，地形崎岖，地质复杂，桥隧占比高。故 D 选项正确。

20. B【解析】本题考查交通建设对地理环境的影响，同时考查学生调动和运用地理基础知识的能力。元江特大桥位于中老铁路上，其修建利于打通又一条出境国际通道，①正确；该桥桥墩高、跨度大，保障了铁路的坡缓弯小，使火车平稳顺直运行，同时缩短了线路里程，②③正确。故 B 选项正确。

21. C【解析】本题考查沼泽的形成条件，同时考查学生调动和运用地理基础知识的能力。与塔里木盆地相比，柴达木盆地海拔高，气温低，蒸发弱，有利于沼泽的形成，②正确；柴达木盆地气温低，多冻土分布，地下冻土能阻挡地表水下渗，有利于沼泽的形成，④正确。故 C 选项正确。

22. D【解析】本题考查自然环境的服务功能，同时考查学生调动和运用地理基础知识的能力。柴达木盆地盐沼是干旱区的沼泽，因水分强烈蒸发，盐分不断累积，可为人类提供盐业资源。故 D 选项正确。

23. (1) 无须翻耕土地，减少雨水侵蚀造成的水土流失；削减风力，减少大风沙尘天气和风力侵蚀；有利于维护种植区内生物多样性。(6分)

(2) 东部：降水丰富；生物资源丰富，土壤有机质含量大；河湖稠密，灌溉水源丰富。(答出两点，4分)

西部：太阳辐射强；昼夜温差大；病虫害少；沙地土质疏松。(答出两点，4分)

【解析】本题考查农业生产，同时考查学生调动和运用地理基础知识、描述和阐释地理事物及基本原理的能力。第(1)问，宁夏枸杞生产对生态环境的有利影响主要从减少水土流失、减少大风沙尘天气和风力侵蚀及维护生物多样性等方面来回答。第(2)问，我国东部枸杞生产的优势自然条件主要从降水条件、土壤条件和灌溉水源等方面来回答；西部枸杞生产的优势自然条件主要从太阳辐射、昼夜温差、病虫害、土质疏松等方面来回答。

24. (1) 处于亚欧大陆内部，海洋水汽难以到达，导致降水稀少；太阳辐射强，蒸发量大，气候干

(2) 过度放牧；过度开垦；过度樵采；水资源利用不合理。(答出两点，4分)

(3) 降水相对较多，多为 200~400mm，有些地方甚至在 400mm 以上；两大沙漠主要是受人类活动影响形成的，有效控制人类活动对自然环境的干扰，可减轻荒漠化；两大沙漠位于黄河大拐弯内侧，随着我国水平的提高，可应用现代灌溉技术引黄灌溉，提高地下水位。(6分)

【解析】本题考查荒漠化相关问题，同时考查学生调动和运用地理基础知识、描述和阐释地理事物及基本原理的能力。第(1)问，库布齐沙漠和毛乌素沙地的形成主要与降水稀少、蒸发量大有关。第(2)问，20世纪60年代至2000年库布齐沙漠和毛乌素沙地面积扩大的人为原因主要是不合理的人类活动，如过度放牧、过度开垦、过度樵采及水资源的不合理利用等。第(3)问，库布齐沙漠和毛乌素沙地生态易恢复的条件主要从降水相对较多、控制不合理的人类活动、现代技术水平的提高等方面来回答。

25. (1) 山脊、山顶、陡坡表层土壤铁、铝含量较高；山谷、河谷土壤铁、铝含量较低。(4分)

(2) 相对于西北地区，该地纬度低，热量条件好，降水丰富，淋溶作用强，腐殖质易被淋失，较重的铁、铝元素在土壤中沉淀；水循环活跃，铁、铝元素随土壤物质循环不断积累。(4分)

(3) 掺熟石灰降低土壤酸性；掺沙子降低土壤黏度；增施有机肥提高土壤肥力；根据土壤的特点，种植喜酸性土质的茶和油茶。(答出三点，6分)

【解析】本题考查荒漠化相关问题，同时考查学生调动和运用地理基础知识、描述和阐释地理事物及基本原理的能力。第(1)问，不同地形部位土壤中铁、铝含量的差异可以从图上直接读出。第(2)问，该地土壤中铁、铝含量较我国西北地区更高的原因主要与降水丰富、淋溶作用强有关。第(3)问，改良和合理利用当地土壤的措施主要包括掺熟石灰、掺沙子、增施有机肥和种植耐酸性的农作物等。



26. (1) 基础设施完善，生产协作条件好；地理位置优越，交通便利，利于开拓新的市场；工业基础好，利于汽车制造业发展；科技实力雄厚，人才资源丰富；市场腹地广阔；国家的优惠政策。（答出三点，6分）

(2) 提供了就业机会，促进了经济发展；缩短了产业升级周期，加快了工业化进程；带动城镇化水平提高。（合理即可，答出两点，4分）

(3) 重视高端汽车制造业人才的培养；及时调整我国的传统汽车制造业，促进传统汽车制造业的升级；积极完善汽车配套产业的发展，提高汽车上下游服务业的水平。（答出两点，4分）

【解析】本题考查工业生产及产业，同时考查学生调动和运用地理基础知识、描述和阐释地理事物及基本原理的能力。第(1)问，美国通用汽车公司将登陆中国第一站选择在上海浦东的原因主要从基础设施完善、生产协作条件好、地理位置优越、工业基础好、科技实力雄厚、市场腹地广阔、国家的优惠政策等方面来回答。第(2)问，美国通用汽车进军中国对中国的有利影响主要从提供就业机会、加速产业升级和工业化进程、带动城镇化水平提高等方面来回答。第(3)问，中国汽车制造业应采取的措施主要从人才培养，促进产业升级及提升上下游服务业水平等方面来回答。