

本科生课程

内地招生简章

(应届内地高考生适用)

学位获国家教育部认可



目录

校长的话	1
香港都会大学简介	2
研究发展	3
大事年记	6
内地招生学院简介	7
2024-25 学年招收内地生专业及学费一览表	10
录取条件	12
申请方法	
学生交流及实习	14
奖学金及学生资助	15
毕业生概况	16
毕业生分享	
住宿安排	19
查询	21



校长的话



香港都会大学（都大）欢迎你！

本校自 1989 年成立以来，现已发展成为一所现代化的综合型大学。为配合市场趋势及企业需求，大学一直提供具竞争力的专业课程，协助学生的职业生涯规划。

我们开办需求殷切并具特色的课程，包括创意艺术、商业管理、

企业管治、护理、物理治疗、医疗化验技术、屋宇设备工程和幼儿教育。在「指定专业 / 界别课程资助计划」获资助的学额中，都大为自资院校之冠，充分肯定大学在专业教育方面所付出的努力和卓越表现。大学团队致力培育学生具稳固的学术基础，并透过多元化的实习机会、全球文化沉浸体验计划，以及与企业合作项目，装备他们掌握工作所需技能。

放眼国际，都大透过「环球学术人才招聘计划」及「大学学术人员基金」，积极招揽世界级学者，提升教研质素。大学一直秉持以教员为主导及学生为本的精神，支持创新教学、重点研究、外展活动，造福社会。

因应香港以至整个区域发展，都大积极推动科研，进一步开拓新知识及提升教学，包括数码人文及文学、国际商务、乐龄科技、智慧城市、双语学习及遥距创意教育。借着对香港这个「大都会」的参与和承担，本校会以专业知识及技术，与各界携手应对社会遇到的严峻挑战。

想了解都大的最新情况及未来发展计划，请继续留意大学网站。

校长

林群声教授

校监

香港特别行政区
行政长官李家超先生

副校监

方正博士

校董会主席

黄天祥博士工程师

校长

林群声教授

学术副校长

关清平教授

副校长（资源及发展）

吕汝汉教授

副校长

（研究及学生发展）

郭予光教授

人文社会科学院院长

邝志良教授

李兆基商业管理学院院长

区启明教授

教育及语文学院署理院长

李宝伦教授

科技学院院长

王富利教授

护理及健康学院院长

黄婉霞教授

李嘉诚专业进修学院院长

曾德源博士

公开进修学院院长

李锦昌博士

教务长

蔡碧仪女士

香港都会大学简介



香港都会大学由香港政府于 1989 年创办，已发展为一所以教学及应用为主的现代化的综合型大学。我校于 2001 年开始开办全日制课程，涵盖本科、硕士及博士学位程度，以英文教学为主，所有颁授学位均获国家教育部及香港特别行政区政府认可。

本校设有七所学院和八所研究中心，目前有约 10,000 名全日制本科生、3,000 名研究生，以及 7,000 名兼读制学生。以全日制学生人数计算，在香港排名第 6。根据国家教育部与香港特别行政区政府教育局于 2004 年签署的《内地与香港关于相互承认高等教育学位证书的备忘录》，香港都会大学颁发的学位为国家教育部认可。经国家教育部批准，本校可以从内地直接招生。

大学一直致力提升教学水准、开拓新知识及推动科研发展，以配合学生对学习的期望及回应社会对人才的需求。因应市场发展趋势及行业需求，我校开办专业及实用课程，包括创意艺术、商业、幼儿教育、护理、检测和认证等课程。另外，我校也投放大量资源配备崭新的教学设施，包括文化创意工作室及实验室、检测认证实验室，以及护理学实验室等，并协助学生规划职业生涯。与此同时，大学亦不断提升科研实力，集中于策略领域，着重发展应用研究，以造福社会。

创校以来，香港都会大学先后进行多个校园扩展计划，以应对课程及学生数目的急速增长。除了何文田主校园和赛马会校园，我校亦于 2020 年底落成启用新建的赛马会健康护理学院大楼，培育健康护理专才，并为学生提供更先进的学习设施和空间。



研究发展

香港都会大学致力提升科研实力，开展具备应用价值的研究项目，造福社会。自香港特区政府研究资助局于 2014 年推出自资院校研究项目资助计划，我校至今获批资助总金额逾港币 1.6 亿元。目前已成立了以下八所研究机构：



创新科技及持续发展研究所重点发展环境科学及先进网路科技两大研究范畴。在环境科学研究方面，研究所进一步确立了四大研究方向，包括「污水处理及水质监测」、「浮游生物及藻类生物质燃料」、「红潮及富营养化藻华」，以及「节能及环境管理」。在先进网路科技方面，研究所集中以下研究范畴，包括云端保安系统、优化流程设计、地理资讯系统及远距离生物技术与网路研究。重点项目包括广泛应用于物流、智慧家居的创新物联网的设计、移动计算技术的研究、高速网路的研究。



数码文化与人文学科研究所致力促进和进行有助创意产业和人文学科发展的研究，从而创造崭新的知识和教学方法。研究所设有两个中心：数码人文学科研究中心和数码文化研究中心。前者主要从制作、演绎、阐释、学习和研究等多方面，探讨数码文化如何改革人文学科；而后者则探究数码文化的兴起对社会和艺术的影响，特别是文化产物的改变如何影响沟通和艺术的表达。研究所致力推动各种数码人文和文化之研究和学界交流工作，期望为创意工业与人文学科带来新理论知识及教学手法。





国际商业及管治研究所致力发展国际商业及管治方面的研究，为本港商界带来更多创新意念，并为政府提供更多参考数据，协助制定公共政策，推而广之惠及整个社会。研究所设有「国际商业研究中心」及「责任企业研究中心」，就以下四大重点研究范畴开展研究及合作项目：1) 国际商业大数据分析；2) 中国对外直接投资；3) 全球化与管治；及 4) 精神导向、伦理与管理。此外，研究所亦会派遣教研人员参加国际学术会议及活动，借此扩阔视野，当中获得的新知识及讯息，亦可与学生分享，达致教学相长的目标。



双语教学研究所致力就香港独特的「两文三语」教学环境及文化，以及相关的教育议题，开拓重点研究项目。推行双语教育以培养精通两文三语的人才，一直是香港作为国际城市的竞争优势，而近年公众及学术界亦对语文教育的发展及研究兴趣日增，双语教学研究所的成立将有助回应这些诉求，为相关研究项目寻找新出路。研究所将致力培训年轻研究人员，支持大学在语文及教育相关研究项目的长远发展。研究所将推荐教学人员到其他学术研究机构进行实习及参与不同国际学术会议，让他们可从经验丰富的专家学者身上，亲身了解最新的研究方法及课题，期望日后可助大学在相关领域带来突破性的知识及发现。



开放及创新教育研究所致力开展及促进有关开放、创新及灵活教育的研究及学术工作。为教育界寻找有效、实用及具影响力的方法，提升教育质素，推动灵活及开放教育的普及。其六大研究范畴为：1) 学习分析和大数据应用方法；2) 网上、流动和混合式学习；3) 教学设计和创新教学方法论；4) 开放教育；5) 开放教育资源；及 6) 大规模开放线上课程（MOOCs）。研究所也会与世界各地顶尖的专家合作，在国际和区域层面为开放教育和教育创新寻求新的发展方向。



公共及社会政策研究中心致力提供平台让本地以至全球专家，就重要公共及社会议题交换意见，促进跨领域知识交流及合作。中心将集中探讨「房屋」及「人口高龄化」政策，以社会科学的角度，就相关本港社会经济政策进行研究，提出创新的思维、分析和建议。相关研究成果将期望为政策抉择者提供政策分析和建议，并让公众知悉各种替代政策带来的影响。中心将邀请杰出学者为都大学术人员提供专业指引及支援，增强他们的研究能力。中心希望透过种种活动，可有效提高政策制定和执行的品质和效率，有利香港长远的稳定发展。



田家炳中华文化中心是要为学习及研究中华文化设立一个平台，通过举办各类课程及活动，让同学们体验及感受华夏文化的精神，参与中华文化的传承。中心以弘扬中华文化为宗旨，致力于以下三大目标：1) 举办各类课程及活动，期望可成为开拓同学中华文化学习体验的平台；2) 支持及推动大学有关中华文化的教学和研究工作；及3) 与不同文化及学术团体合作，将弘扬中华文化的工作延伸至中学学界以至广大市民。



何陈婉珍粤剧研艺中心秉承国家在《十四五规划纲要》宣扬香港为「中外文化艺术交流中心」的愿景，弘扬传统中华文化、粤剧文化，并推广至海外。本中心主要目标和任务包括：1) 与「香港粤剧艺术团」紧密合作，携手在本地和海外举办不同类型粤剧推广活动；2) 透过英语翻译，把粤剧推广至海外；3) 加强与粤剧有关的课题学术研究；4) 透过举办粤剧文化导赏网上课程，通过多媒体平台教育大众；5) 定期举办与粤剧粤曲有关的研讨会、讲座、推广活动。

大事年记



内地招生学院简介

本校开设的七所学术学院，包括人文社会科学院、李兆基商业管理学院、教育及语文学院、科技学院、护理及健康学院、李嘉诚专业进修学院和公开进修学院，其开办专业涵盖人文、社会科学、商业、教育、科技、护理等范畴。本校目前提供约 70 个全日制本科生及授课式研究生课程。以下是 2024-25 学年我校经高考途径招收内地本科生的学院简介：



人文社会科学院的一大特色是多元化。学院专业涵盖创意艺术、人文学科及语言与翻译，以及社会科学三大范畴，教授学生专业知识及技巧，应对生活、社会、文化和价值观等相关议题。同时，所有专业均包括应用学习的元素，拓宽了专业的涉猎层面。自 2013 年以来，创意艺术学系专业成为培育创作人才的基地。学系开办的课程包括创意写作与电影艺术、创意广告及媒体设计、电影设计及摄影数码艺术，以及动画及视觉特效，学生和毕业生在比赛场上表现优秀，

赢得不少奖项与荣誉，备受创意产业雇主的青睐。另一方面，学院透过一系列语言及文学课程，培养具备文化意识的语言专才。而在社会科学范畴上，课程触及多个社会关注重要议题，让学生对老龄化、全球化和中国研究等议题加深认识。





李兆基商业管理学院积极拓展专业范畴，除了会计学、财务学、企业管治和商业管理等已奠下坚实基础的专业课程，亦于较为崭新的领域上发展多个与行业相关的课程，如商业智能等，培养社会经济发展所需人才。同时，学院课程亦已获得多个本地及海外主要专业团体承认，毕业生可豁免部分专业考试。另外，学院致力提升学生的国际视野，丰富学生学习体验，在课程设置方面引入新颖元素。其中，学院在本科生课程设置里加入必修的“海外沉浸课程”科目，

所有本科生都将获安排前往海外，譬如美国、英国、澳洲、日本等国家著名高校进行为期两至三星期的学习和交流。学习以外，学院亦为学生积极开拓实习机会，提供充足的实战培训和接触行业的机会。



教育及语文学院在教师教育及教师专业发展中发挥着关键性作用，为培育香港未来人才作出重大贡献。多年以来，学院以循序渐进的方式扩展课程，现时全面涵盖从学前教育到中学教育各个范畴。学院与英国华威大学合作，于每年暑期举办“英语及文化沉浸课程”，让学生到华威大学进行三周学习和交流。另外，学院与香港协康会合办幼儿特殊教育课程，为幼儿教育工作者提供相关专业知识和技能训练，让他们为有需要的幼儿提供贴切的学前教育和特别照料，弥补业界在特殊教育方面的

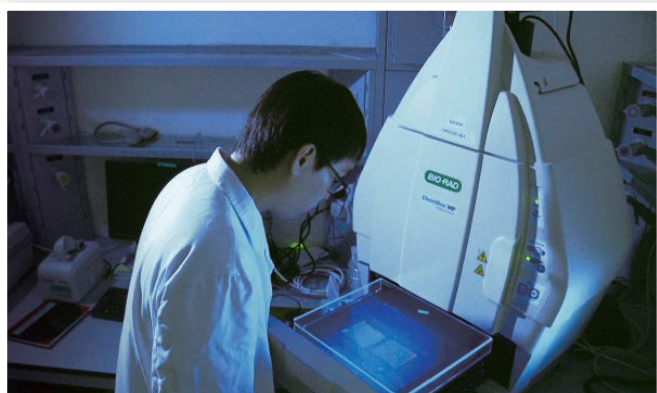
不足。同时，学院开办的教育及语言研究双学位课程，让学生完成课程后同时获得主修语文及教学学位，符合香港教育局对中小学语文科教师的入职要求，修读英语双学位课程的毕业生并可获豁免教育局的语文能力要求。





科学教育被视为创新和进步的基石，在香港愈受重视。为应对与日俱增的需求，科技学院开办的本科课程涵盖范畴广泛，包括综合检测和认证、电脑科学、数据科学及人工智能以及土木工程，培育学生在各自的专业领域上掌握最新的科技知识及技能，为未来就业做好准备，日后在业界担当要职。同时，学院为学生建构设备完善的实验室和配备先进的电脑设施，并透过实习、校外实地考察和各种工作学习机会，培养学生的人际交往能力，加深了

解职场环境的实际操作，为迎接未来挑战作充足准备。



2024 - 25 学年招收内地生专业及学费一览表

学院	专业名称*	课程编号	第一学年学费 ‡ (港币)
人文社会科学院	创意广告及媒体设计荣誉文学士	BAHCAMDJ1	108,000
	中文荣誉文学士 ^	BAHCLLJ1	105,390
	创意写作与电影艺术荣誉文学士	BAHCWFAJ1	108,000
	英语及文化荣誉文学士	BAHELCJ1	105,390
	语言研究与翻译荣誉文学士 Δ	BAHLTJ1	105,390
	新音乐及互动娱乐荣誉文学士	BAHNMIEJ1	140,400
	动画及视觉特效荣誉艺术学士	BFAHAVEJ1	135,620
	影像设计及数码艺术荣誉艺术学士	BFAHIDDAJ1	116,110
	社会科学荣誉学士 (专修范围: 高龄社会及服务研究 / 应用经济学 / 应用社会研究 / 全球及中国研究 / 政治及公共行政)	BSSCHWSJ1	105,390
	心理学荣誉社会科学学士 (专修范围: 心理学 / 辅导心理学)	BSSCHPWSJ1	105,390
李兆基商业管理学院	应用心理学荣誉学士, 商业管理荣誉学士 (双学位)	BAPHBMJ1	131,720
	航空服务管理荣誉工商管理学士	BBAHASMJ1	122,360
	财务及金融科技荣誉工商管理学士	BBAHFFTJ1	122,360
	环球商业荣誉工商管理学士	BBAHGBJ1	122,360
	环球市场及供应链管理荣誉工商管理学士	BBAHGMSMJ1	122,360
	人力资源管理荣誉工商管理学士	BBAHHRMJ1	122,360
	持续旅游及款待管理荣誉工商管理学士	BBAHSTHMJ1	122,360
	国际款待及景区管理荣誉工商管理学士	BBAHIHAMJ1	122,360
	商业管理学荣誉工商管理学士	BBAHMGJT1	122,360
	市场学荣誉工商管理学士	BBAHMKTJ1	122,360
	专业会计荣誉工商管理学士	BBAHPAJ1	122,360
	运动及电竞运动管理荣誉工商管理学士	BBAHSEMJ1	122,360
运动及康乐管理荣誉工商管理学士	BBAHSRMJ1	122,360	
教育及语文学院	教育荣誉学士 (普通话及中文教育) 及 语言研究荣誉学士 (汉语语言学研究) (双学位)	BEDHPCLSJ1	132,140
	英语研究荣誉学士	BLSEHJ1	105,620
	语言研究荣誉学士 (应用中国语言) #	BLSHACLSJ1	105,620

学院	专业名称*	课程编号	第一学年学费 ‡ (港币)
科技学院	综合检测和认证荣誉应用理学士	BASCHTICJ1	147,660
	屋宇设备工程及可持续发展荣誉工学士	BENGBHSEJ1	118,660
	土木工程荣誉工学士	BENGHCEJ1	118,660
	电子及电脑工程学荣誉工学士	BENGHECEJ1	113,990
	分析检测科学荣誉理学士	BSCHATSJ1	111,340
	网路及电脑安全荣誉理学士	BSCHCCSJ1	107,380
	电脑科学荣誉理学士	BSCHCSJ1	105,390
	数据科学及人工智能荣誉理学士	BSCHDSAIJ1	105,390
	环境科学与绿色管理荣誉理学士	BSCHESGMJ1	114,990
	食品测试科学荣誉理学士	BSCHFTSJ1	114,990
	生物医学与生物科技荣誉理学士	BSCHBSBJ1	110,990
	建筑管理及工料测量学荣誉理学士	BSCHCMQSJ1	156,000
	科学 (STEAM) 荣誉理学士	BSCHSTAMJ1	114,990

* 除另外注明，所有课程均以英文教学为主（详情请参阅各自课程网页）。

授课语言：粤语（普通话科目及英文科目除外）

^ 授课语言：粤语（普通话科目除外）

△ 部分科目以粤语授课

‡ 表中所列学费仅供参考，以本校官网公布为准。

特别说明：表中所列双学位课程学费均为第一学年学费，四年总学费请参考本校官网。

录取条件

本校录取学生的方法是择优而录，以下是基本录取条件：

1. 参加 2024 年全国普通高等院校统一招生考试（高考）且成绩须达到二本线（部分省份为本科线）或以上的高中毕业生；
2. 高考英语成绩须至少达到 100 分或以上（以满分 150 计，如满分非 150，则需达到满分的三分之二或以上分数），BLSEHJ1 课程须至少达到 110 分或以上；及
3. 个别课程须通过本校入学面试（所有人文社会科学院和教育及语文学院课程均设有入学面试）。有关课程的面试安排，之后会再通过电邮与相关申请者确认。



申请方法

学生可于申请截止日期 2024 年 5 月 31 日或之前通过网上报名提交申请及缴付报名费（报名费一经缴付，概不退还）：

1. 网上报名

通过登入本校网址 <https://admissions.hkmu.edu.hk/sc/ug/mainland-ncee/>，点击“实时申请”，在线填写及提交申请表格，并即时缴付报名费港币 515 元；



2. 申请流程及时间



△ 以上流程及日期仅供参考，2024 年度安排以后续公布的日期为准。



学生交流及实习

香港都会大学重视学生的全面发展，除了教授专业知识和技能，本校各个学院及学生事务处每年为本科生及研究生提供不同类型的学生交流及实习计划，学生亦可参加由政府或其他专业团体所举办的国际交流活动。因此内地学生在本校就读期间，可以有很多机会申请到海外进行交流或实习，地区包括美国、英国、法国、比利时、土耳其、澳洲、日本、新加坡、中国内地和台湾。

2021-2022 学年大学提供
>6,000 个实习及交流机会



奖学金及学生资助

1. 内地生入学奖学金

香港都会大学将主要根据内地报名学生其高考成绩提供入学奖学金，同学无须再提交单独申请。奖学金金额分为每年港币 8 万元和 4 万元两个等级。如获奖同学在我校修读期间成绩保持优异，则可于往后学年持续获颁奖学金。

2. 运动员入学奖学金

大学亦设有「运动员入学奖学金」以鼓励精英运动员报考我校。获奖学生可获颁发高达每年港币 12 万元奖学金，并根据宿位供应情况，获得由大学提供的免费校外住宿。如学业成绩及运动表现保持达到要求，获奖者则可于往后学年持续获颁奖学金。同学须在提交入学报名申请后，再通过大学官网单独提交「运动员入学奖学金」网上申请表格，截止日期为 2024 年 5 月 31 日。



3. 境外实习资助计划

另外，大学为鼓励学生拓展国际视野，推出「境外实习资助计划」，为成功申请海外实习职位的同学提供最多港币 1 万元的资助。

4. 学生医疗支援津贴计划

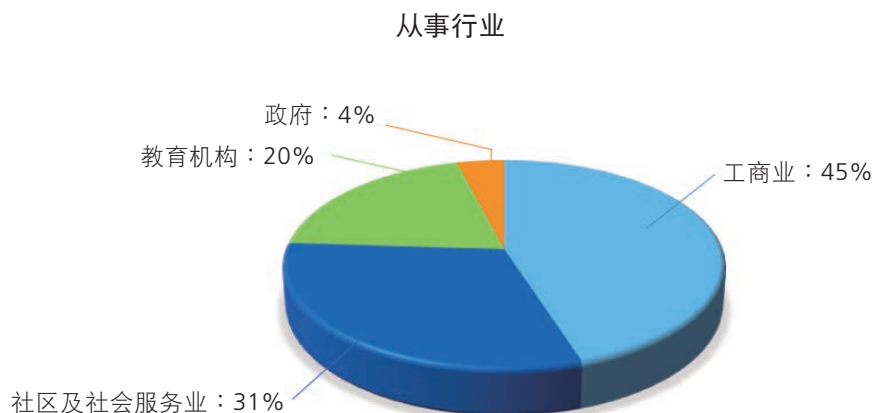
大学亦推出「学生医疗支援津贴计划」，为有医疗需要而面对经济困难的全日制学生提供津贴。

毕业生概况



内地学生在毕业后，可选择于香港或到海外大学继续深造，亦可留港就业。内地生如有意申请留港工作，在取得香港都会大学全日制学位后，可向入境事务处申请「非本地毕业生留港/回港就业安排」，留港 24 个月，以便申请工作。如连续在港居住七年，可向香港特别行政区政府申请成为香港永久性居民。

香港都会大学 2022 年全日制课程毕业生的就业情况理想，根据最新的毕业生调查显示，我校就业及升学率约 90%。全职工作的毕业生中，最多人投身工商行业，其余包括社会服务机构、教育机构及政府部门。



毕业生分享



李嘉欣

(2020 届语言研究与翻译专业毕业生，毕业后升读英国华威大学硕士课程)

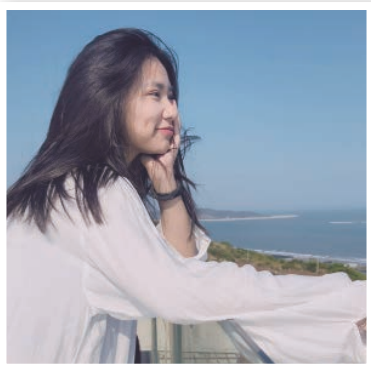
“大学时光真是过的太快了。回想 2016 年的青涩稚嫩，这一路走来，有太多感叹。都大提供给我的，是一个广阔自由的平台，无论是校园活动还是社会实践，都很丰富多样。记得刚到香港，校方和学生办举办的一些破冰活动冲淡了我初来乍到的迷茫和不安，后来因为经常关注学校电邮，我看到了许多提升自我的宝贵机会。譬如在读期间我申请了一项国外实习计划，经过校方提供的各方面辅导，如编辑简历和面试技巧等，我的申请过程一切顺利，成功开启我人生第一次长达两个月的出国之旅。目的地是西班牙巴塞隆纳，我在一家当地的房地产公司做初级项目经理。那段时间我接触到许多不同国家各种背景的客户，去了附近很多地方，也结识不少新伙伴，眼界心态都有很大的改变。”

桂凌青

(2020 届工商管理专业毕业生，毕业后升读香港中文大学硕士课程)

“回顾在都大四年的这段时光，更多的是充实与感激。充实是作为一名商科的学生，学校的课程安排很广泛，能让学生接触到不同领域的知识；另一点是香港的大学暑假都比较长，有三个月时间，期间学校会给学生提供很多机会，比如各种专业的实习，境内外交流团，志愿者活动等等，当然也不乏各类组织举办的活动。这些活动有助于提升个人能力，开拓视野，同时也是为未来就业提供经验，务实基础。感激的则是在都大认识的人，不论是老师还是同学都能感受到他们的热情与善意，在学习生活中同学之间相互帮助鼓励，老师也会耐心指导并提供建议，这些都很好的印证了都大包容开放的精神。”





马维娜

(2017 届英语研究专业毕业生，现留港工作)

“英语研究专业其实并不局限于语言学，其中更是涉及了社会、人文、文学等众多方面。我更偏向理解其为一个综合性的学科，以英文作为工具，在进一步学习和熟悉运用这门语言的同时，认识、理解不同的文化和社会变迁，提升文学涵养。选修课程也提供了体验其他学院不同专业的机会，有助于丰富我们的知识面；在跨学科体验和学习的过程中，也能或多或少地引入对自我的认知和审视。这些也都将潜移默化地影响之后自己对就业方向思考。学习是硬实力，社团和社会经历则是软实力。香港的确是充满了各种可能性的地方，机会多，发挥空间广。都大也为学生提供了丰富多彩的学生活动，包括了海外学习交流、校园义工、暑期实习等等，鼓励我们去经历和开拓视野。”

“英语研究专业其实并不局限于语言学，其中更是涉及了社会、人文、文学等众多方面。我更偏向理解其为一个综合性的学科，以英文作为工具，在进一步学习和熟悉运用这门语言的同时，认识、理解不同的文化和社会变迁，提升文学涵养。选修课程也提供了体验其他学院不同专业的机会，有助于丰富我们的知识面；在跨学科体验和学习的过程中，也能或多或少地引入对自我的认知和审视。这些也都将潜移默化地影响之后自己对就业方向思考。学习是硬实力，社团和社会经历则是软实力。香港的确是充满了各种可能性的地方，机会多，发挥空间广。都大也为学生提供了丰富多彩的学生活动，包括了海外学习交流、校园义工、暑期实习等等，鼓励我们去经历和开拓视野。”

田雨佳

(2018 届互联网科技专业毕业生，现留港工作)

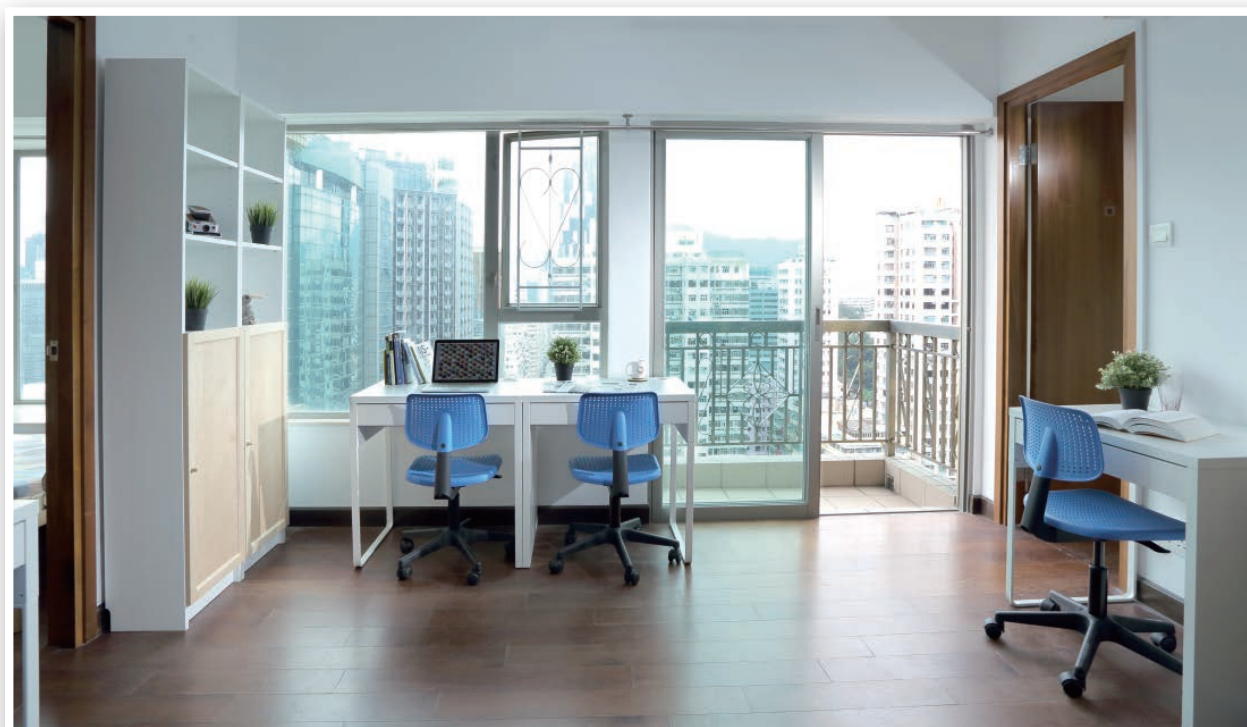
“都大互联网科技专业的课程并非一成不变，教授们会参照市场上热门且需求量大和技术设计新的课程，例如在几年前刚刚兴起云计算和大数据的时候，我们就已经开设了 Cloud Computing 以及 Data Mining 作为四年班的选修课，并一直延续至今；近年来见到人工智能在全球范围兴起，我们专业也在 2018 年的时候新增了 AI-Machine Learning 科目。类似这样的调整，令我们对热门的科技有所掌握，增加了我们将来找工作时候可以选择的方向，相应的增加了我们的竞争力。再说到我本人现正从事的资讯安全行业，也是因为四年级的时候选修了 Network Security 课程，才学习到相关的概念和技能，现在回过头来看，这门课正是我入行的第一步。”



“都大互联网科技专业的课程并非一成不变，教授们会参照市场上热门且需求量大和技术设计新的课程，例如在几年前刚刚兴起云计算和大数据的时候，我们就已经开设了 Cloud Computing 以及 Data Mining 作为四年班的选修课，并一直延续至今；近年来见到人工智能在全球范围兴起，我们专业也在 2018 年的时候新增了 AI-Machine Learning 科目。类似这样的调整，令我们对热门的科技有所掌握，增加了我们将来找工作时候可以选择的方向，相应的增加了我们的竞争力。再说到我本人现正从事的资讯安全行业，也是因为四年级的时候选修了 Network Security 课程，才学习到相关的概念和技能，现在回过头来看，这门课正是我入行的第一步。”

住宿安排

内地生可申请入住香港都会大学统筹的校外宿舍。住宿费用每月约港币 5,000 至 7,000 元，携带个人用品即可入住。







查询

如有查询，请联络本校：

1. 香港都会大学 深圳办事处

地址：深圳市福田区华强北路赛格广场 31 楼 3101 室

电话：(0755) 8377 5852、(0755) 8377 5854

电邮：ftmug@hkmu.edu.hk

2. 香港都会大学 教务处入学组（本科生课程）

地址：香港九龙何文田忠孝街 81 号赛马会校园 E 座地下 E0G05 室

电话：(852) 3120 2589

电邮：regadmug@hkmu.edu.hk

亦可浏览本校网址：www.hkmu.edu.hk

香港都会大学

香港九龙何文田

电话：(852) 2711 2100

网址：www.hkmu.edu.hk

2024年1月版

如有更新版本，将会上载

于以下网站：

www.hkmu.edu.hk

所有资料以本校网站公布

为准。

扫描二维码

关注本校微信公众号

