

2019 北京西城区高三二模

政 治

2019.5

第一部分（选择题）

24. 雕塑《百年丰碑》（图？）是为纪念中国留法勤工俭学运动 100 周年而铸就的青铜雕塑，放置于曾留下中国革命先辈足迹的法国城市蒙塔日。雕塑以勤工俭学的“工”字为基本造型，正面以群像方式呈现出周恩来、邓小平、陈毅、蔡和森等十多位留法勤工俭学代表人物形象。这座雕塑启示中国青年学生



- ①中华民族五千多年文明孕育了中华优秀传统文化
- ②要了解和接触西方世界，用外来文化解决中国问题
- ③要志存高远，坚定理想信念，勇做时代的弄潮儿
- ④铭记帮助过中国人民的人，与他们的后代共续友好情谊

A. ①② B. ①④ C. ②③ D. ③④

25. 有人大代表和政协委员提出保护北京林则徐故居，在原址上建林则徐纪念馆和教育基地等建议。政府相关部门吸纳了这些建议，林则徐故居修缮完成后，将以北京市禁毒教育基地的新身份对外开放。以下分析正确的是

- ①把故居确定为教育基地有利于优秀文化传播
- ②中国传统文化在新时代要全部保留和继承发扬
- ③人民表达意愿有人大制度和政协制度的保障
- ④人大代表和政协委员是他们各自选区的代言人

A. ①② B. ①③ C. ②④ D. ③④

26. 2018 年中央统战部、全国工商联共同发布“改革开放 40 年百名杰出民营企业企业家”名单。中央人民广播电台邀请其中一位非公有制企业家做客《企业家夜读》节目，朗诵他自己所作的诗（图？）。以下分析正确的是

- ①企业家在诗中细数人生过往，能使人看到中国民营经济发展的巨大成就
- ②企业家夜读，有利于优秀企业家精神传播到远方，在全社会营造奋发有为的实干精神
- ③广大非公有制经济人士是建设社会主义市场经济的重要力量
- ④优秀企业家应以信立业，依法依规生产经营，在经营中不允许出现失误失败

A. ①② B. ①④
C. ②③ D. ③④

远方（节选）

.....

儿时的我，远方是过年；中学的我，远方是迷茫；毕业的我，远方是工厂；大学的我，远方是学术的殿堂。创业的远方是在孤独中寻找光亮，今天的远方是寻找远方的远方。

远方不是目标，是课堂。远方不一定有你的期待，但会有你多彩的故事和意志的成长。

.....

27. 爱因斯坦 26 岁时在论文中提出了一系列重大发现，海森堡 24 岁时创立了量子理论。科学哲学家库恩指出，科学革命往往是由初出茅庐的科学家们所激发和引导的。对库恩的观点认识正确的是

- A. 年轻人的思维更活跃，更能突破传统认识的束缚，提出新理论
- B. 老年人常思既往，少年人常思未来，只有青年人具备创新能力
- C. 发现规律受到各种条件的制约，客观条件比主观条件更重要
- D. 要展望未来，也不能忽视脚下的路，量的不断积累就是质的飞跃

28. 有一位画家曾用各种美丽的颜色创作出大量作品，然而，由于脑损伤使他变成了色盲，从此只能看到黑、白、灰。经过一段时间的消沉，他开始思考用黑白来创作的可能性。突如其来的色盲为他打开了视觉世界的新领域，他发现了不借助色彩的单纯物体形状和整齐的世界。后来有人评价说，他的黑白作品是其艺术生涯中最新鲜、最有趣的。以下分析正确的是

- ①绝境之下隐藏着契机，发挥能动性克服不利条件
- ②把主体需要投射到创作对象上，作品会富有价值和表现力
- ③矛盾是对立而不是同一，只取黑白创作，能实现以少胜多
- ④每个人人生价值的大小，全在于为社会创造精神财富的多少

A. ①② B. ①④ C. ②③ D. ③④

29. 与近代政治哲学家对幸福的理解不同，马克思认为，资本主义现代生产方式虽然为人们的物质生活提供了充裕的基础，但工人却被资本家所剥削，而且不能自由地发挥自己的体力和智力。劳动不是自愿的劳动，劳动是属于别人的。所以，这要求

- ①变革阻碍人们实现幸福生活的生产关系
- ②建设一个没有物质短缺的时代，让生活变得富足
- ③人们真正认识到幸福是在实现社会进步的劳动中创造出来的
- ④追求人性的复归，把精神消费活动作为社会存在和发展的基础

A. ①② B. ①③ C. ②④ D. ③④

30. 某城市居民社区有 500 多养犬户，“狗狗问题”几乎涉及每个社区居民。建设和谐、文明和卫生整洁的社区，是居民们都关心的问题。在下列建议中，合理的是

- A. 政府拟定和发布“社区文明养犬公约”，要求社区居民文明养犬
- B. 居委会委托专业组织拟定“社区文明养犬公约”，要求养犬户遵守
- C. 由非养犬户撰写“社区文明养犬公约”，全体养犬户遵守公约
- D. 社区居民共同制定“社区文明养犬公约”，进行自我教育和自我管理

31. 某市政协会议现场，在委员们中间坐着 6 名“00 后”中学生，他们不仅观摩全会，还要写模拟提案。市政协有一支由政协委员、院士、中学特级教师等组成的 50 人专家团队，对学生的模拟提案提出指导建议。开展模拟政协活动有利于中学生

- ①在社会实践中体验协商民主，深化课堂上得来的认识
- ②感受中国根本政治制度的优势和魅力，增强制度自信
- ③行使对政协委员履职的监督权，帮助政协委员为民作主
- ④增强同学们的社会责任感和提升参与政治生活的能力和水平

A. ①② B. ①④ C. ②③ D. ③④

32. 混合所有制改革是我国国有企业改革的重要突破口。目前，混改有序推进，上市公司已成为中央企业运营的主体。以下认识正确的是

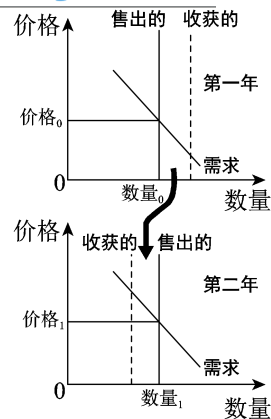
- ①在一般竞争领域，提倡追求国有资本在上市公司中拥有控股权
- ②混改有利于实现国有资本“全民所有、全民共享”的公共属性
- ③上市公司员工持股不能实现企业与骨干员工的利益和风险绑定

④政府应跟踪与支持混改后的企业，促使国有资本做强做优做大

- A. ①② B. ①③ C. ②④ D. ③④

33. 图? 是在不同年份, 某国市场上小麦收获和售出的情况。对该图的正确解读是

- A. 小麦收成好时储存, 第二年歉收时出售, 会提升销售价格
 B. 小麦收成好时储存, 第二年歉收时出售, 会稳定销售价格
 C. 小麦收成差时储存, 第二年丰收时出售, 会降低销售价格
 D. 小麦收成差时储存, 第二年歉收时出售, 会提升销售价格

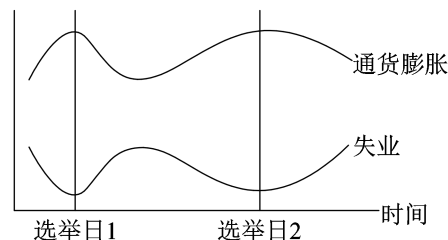


34. 资本主义市场经济的发展经历了自由放任的市场经济和有政府干预的市场经济两个阶段。由于各国政府干预的方式、程度不同, 当前西方国家的市场经济呈现出不同的模式。以下选项中, 正确描述德国市场经济模式的是

- A. 国家制定政策法规来直接干预企业的生产经营活动
 B. 劳动力市场自由开放程度高、流动性大、就业竞争压力大
 C. 注重市场机制和国家调节的结合, 强调社会保障
 D. 混合经济体制特征明显, 培养员工对企业的忠诚

35. 图? 是政治经济周期示意图。在西方资本主义国家的代议制民主中, 各党派为了赢得选举而制定政策, 而一旦政党赢得选举组成政府, 政府的一切行为便被认为是为了赢得下一次的选举。由于选举每隔几年举行一次。政府行为也就形成了相应的政治经济周期。以下对政治经济周期的解释, 正确的是

- ①竞选者行为的出发点是实现人民的利益
 ②实行总统制的国家, 总统要对选民和议会负责
 ③选民普遍关心那些事关己利的事情
 ④政府会做出短期内使选民利益最大化的政策调整



- A. ①② B. ①③ C. ②④ D. ③④

38. (32分) 1949年以来, 中国发生历史性变化, 谱写了澎湃壮丽的篇章。

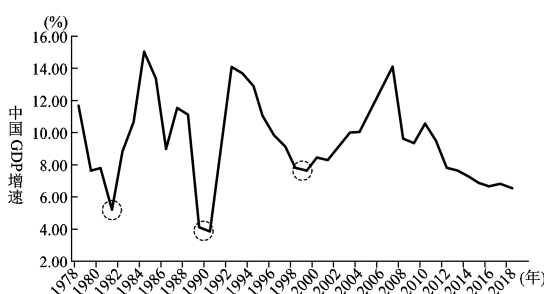
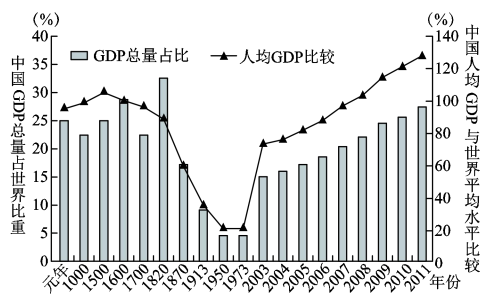


图 15 中国 GDP 总量、人均 GDP 水平的变化

图 16 中国几次重大改革(圆圈处)对经济增长的影响

(1) 概括图 15、16 反映的中国经济发展特征。(4分)

(2) 结合上一问, 从中国共产党的角度, 说明 1949 年以来中国社会进步的原因。(10分)

1977 年恢复高考, 开启了中国放开人口流动限制的进程。1978 年人口管制在地区、产业、所有制等领域逐步取消, 农民被允许离开农村的土地, 到城市非农产业就业; 农民被允许开办乡镇企业, 一些敢闯敢试的农民开始创业经

营；国企职工被允许离开单位，就职于私企或者自谋出路；科研院所的专家也被允许利用自己的技术成果，以多样的分配方式参与本企业的生产……


(3) 结合材料，从生产要素角度分析我国放开人口流动限制的影响。(10分)

40多年来，中国对全球减贫事业作出重要贡献。消费扶贫是社会各界通过消费来自贫困地区和贫困人口的产品与服务，帮助贫困人口增收脱贫的一种扶贫方式。在精准扶贫过程中，全国各地搭建“互联网+消费扶贫”平台，为贫困群众拓宽农产品销售渠道。有记者报道：

触网：打开另一扇“脱贫门”

300多斤花生，6斤一袋，分成60多袋，在爱心扶贫网上线没几天便告售罄。两个多月前，住在贫穷落后山区的莫大叔怎么也想不到，自家种的花生会这么抢手。看着自己银行账户余额一下子多出3000多元，莫大叔连忙把土地重新平整了下，盘算着再种点啥。

某省推进“互联网+消费扶贫”行动，利用互联网和大数据等技术帮助贫困户脱贫。同时，以一种浸润方式孵化着贫困户的商品意识、包装意识和品牌意识，这种“造血式”扶贫，比原来政府给钱给物的“输血式”扶贫，更能收到扶志、扶智和扶技的成效。



(4) 结合材料，从经济角度分析“互联网+消费扶贫”行动的价值。(8分)

39. (12分)

河流为什么不走直路

有位老师，把几幅河流的流域图挂在墙上，然后问学生：“为什么全世界的河流，都不走直路，而偏要走弯弯的曲线？”

阅读中外历史或名人传记，便会发现，几乎每一个民族、每一个成功者都走过弯路。有的是走了很多条岔路之后，找到了真正适合自己的路。有的是跟在人家后头，走别人走过的路，直到摔了跟头，才发现那些所谓的成功经验，根本就不可复制。人们取得成功的经验，总离不开这么三条：一是不断去找路，二是不怕走弯路，三是善于走弯路。


结合材料，从哲学角度谈谈怎样看待通往成功的“弯路”。

41. (分) 盛世大唐的绝代风华凝聚着那个时代的珍贵记忆，也深刻地影响着后来的民族文化心理。

盛唐气象是一个时代的精神面貌的反映。盛唐诗的特点是朝气蓬勃，似才脱笔砚的新鲜，例如李白的《望天门山》：

天门中断楚江开，碧水东流至此回。两岸青山相对出，孤帆一片日边来。

大唐国力强盛，中外交往空前频繁，体现出唐朝人海纳百川的胸怀。唐代狩猎之风盛行，马球运动风靡全国，域外音乐歌舞也传了进来，这些都为大唐文化增添了活



彩绘陶打马球女俑

(3) 大唐早已远去，但人们对大唐的回望却从未停止。请谈谈你对中华文化复兴的思考。(8分)

政治试题答案

第一部分共 35 小题，每小题 4 分，共 140 分。

24.D 25. B 26.C 27. A 28.A 29.B 30.D 31.B 32.C 33.B 34.C 35.D

第二部分共 5 大题，共 160 分。

38. (32分)

- (1) 图15表明，从公元元年到1949年建政，中国经济由盛而衰；1949年后的短短几十年，中国经济实现由衰转盛。图16表明，1978~2018年中国经济增长波动较大，但每次重大改革对经济增速下降都起到扭转作用。(4分)
- (2) 中国共产党以为人民服务为根本宗旨，把人民对美好生活的向往作为奋斗目标，团结带领人民进行社会主义革命、建设和改革。在应对各种风险和考验的历史进程中，党始终是坚强的领导核心。党把群众路线贯穿到治国理政全部活动中，依靠人民创造历史伟业。(10分)

(其他合理答案可酌情给分)

- (3) 解除对劳动力要素流动的限制，开放劳动力市场，可以盘活传统计划经济体制下沉睡的劳动力资源，带动资本、技术、管理等要素流动。生产要素按市场规则自由流动和高效配置，会纠正原来的资源配置错误，促进经济增长和劳动者收入水平提高。
- (4) 该行动在贫困户和消费者之间建起便捷的交易渠道，能使供需精准对接。以产业发展为基础，贫困户有了稳定的收入来源。劳动带来的切实获得感，能激发生产积极性，引导了解市场信息，掌握技术，进而提升扶贫效率，产生持久稳定的扶贫效果。(8分)

(如答“有利于激活以扶贫助困为理念的消费市场”“慈善行为与消费行为有机结合，消费扶贫是一举多得的善事”可加1~2分，本小问总分不超过8分)

39. (12分)

可选择以下角度作答：社会（或个人）的存在和发展、价值（或需要）的驱动作用、发展的观点、发挥主观能动性与按客观规律办事、矛盾普遍性与特殊性、辩证否定、实践与认识等。

| 等级水平 | 等级描述 |
|------|---|
| 水平 4 | 观点鲜明，能辩证分析问题，显示出独立思考与批判的精神；紧扣问题，就问题的某一点深入分析，或全面展开论述；知识运用恰当、准确；逻辑严密，条理清晰 |
| 水平 3 | 观点比较明确，能表达自己的见解；能扣住问题全面展开论述，或就问题的某点进行分析；知识运用比较恰当、准确；逻辑性较强，有条理 |
| 水平 2 | 观点不明确；论述不能集中指向问题，罗列知识；知识运用不正确；表述缺乏逻辑，条理性差 |
| 水平 1 | 应答与试题无关；或重复试题内容；或没有应答 |

41.

- (3) 可选择以下角度作答：中华文化、中华优秀传统文化、民族精神、文化自觉和文化自信、文化与经济政治的关系、文化的传承和创新、文化发展、文化强国、文化影响、文化多样性等。(8分)

(如从哲学角度作答，可酌情给分)

| 等级水平 | 等级描述 |
|------|--|
| 水平 4 | 观点鲜明，能明确表达自己的见解；紧扣问题，就问题全面展开论述，或就问题的某点深入分析；知识运用恰当、准确；逻辑严密，条理清晰 |
| 水平 3 | 观点比较明确，能表达自己的见解；能扣住问题全面展开论述，或能就问题的某点进行分析；知识运用比较恰当、准确；逻辑性较强，有条理 |
| 水平 2 | 观点不明确；论述不能集中指向问题，罗列知识；知识运用不正确；表述缺乏逻辑，条理性差 |
| 水平 1 | 应答与试题无关；或重复试题内容；或没有应答 |