

# 2023 年普通高中学业水平选择性考试压轴卷(T8 联盟)

## 地理试题(一)

命题学校:华师一附中

试卷满分:100 分

考试用时:75 分钟

### 注意事项:

- 答卷前,考生务必将自己的姓名、准考证号填写在答题卡上。
- 回答选择题时,选出每小题答案后,用铅笔把答题卡上对应题目的答案标号涂黑,如需改动,用橡皮擦干净后,再选涂其他答案标号。回答非选择题时,将答案写在答题卡上,写在本试卷上无效。
- 考试结束后,将本试卷和答题卡一并交回。

一、选择题:本题共 15 小题,每小题 3 分,共 45 分。在每小题给出的四个选项中,只有一项是符合题目要求的。

几内亚是全球最不发达国家之一,铝土矿探明储量居世界第一位,但炼铝工业落后。该国的铝土矿是富铝基性岩石长期风化、氧化等作用而形成的风化壳型铝土矿。图 1 示意几内亚交通及铝土矿分布,图 2 示意几内亚康康市的气候资料。据此完成 1~3 题。

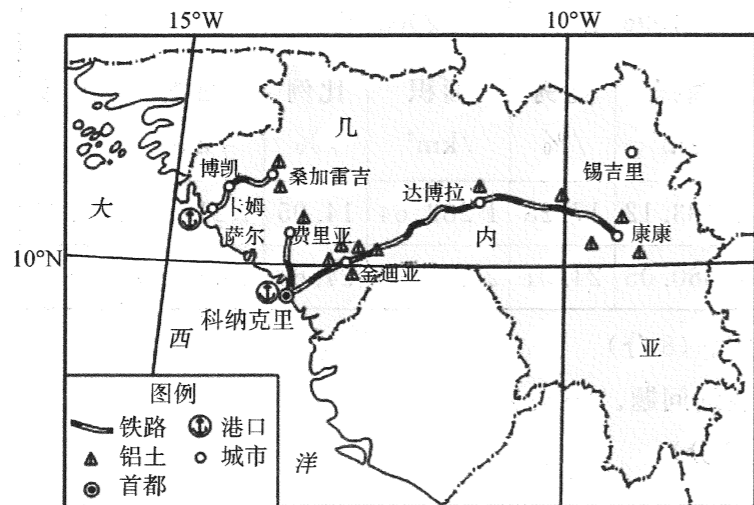


图 1

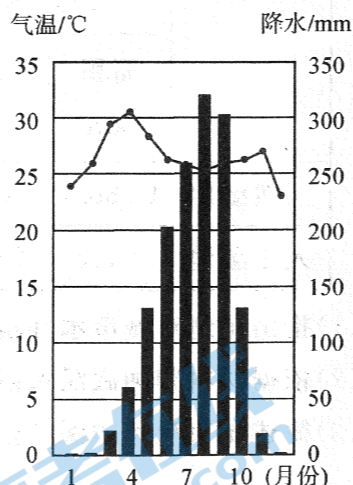


图 2

- 影响该国铁路走向的主要因素是
  - 地形
  - 气候
  - 资源
  - 科技
- 该国炼铝工业落后的主要原因是
  - 工业基础薄弱
  - 劳动力较缺乏

- 运输方式单一
  - 铝土资源枯竭
3. 该国气候对铝土矿形成过程的作用是
- 干季利于岩石的物理风化
  - 湿季利于岩石的化学风化
  - 干季加速岩石的风力侵蚀
  - 湿热气候利于铝元素氧化
- ①②③
  - ①②④
  - ①③④
  - ②③④

中国的城市群战略在不断发展转型,受人口、交通、区域经济增长模式等多种要素的影响,各大城市群的战略地位、发展能级在持续变化。图 3 示意 2019 年我国 19 个城市群 GDP 及增速。据此完成 4~6 题。

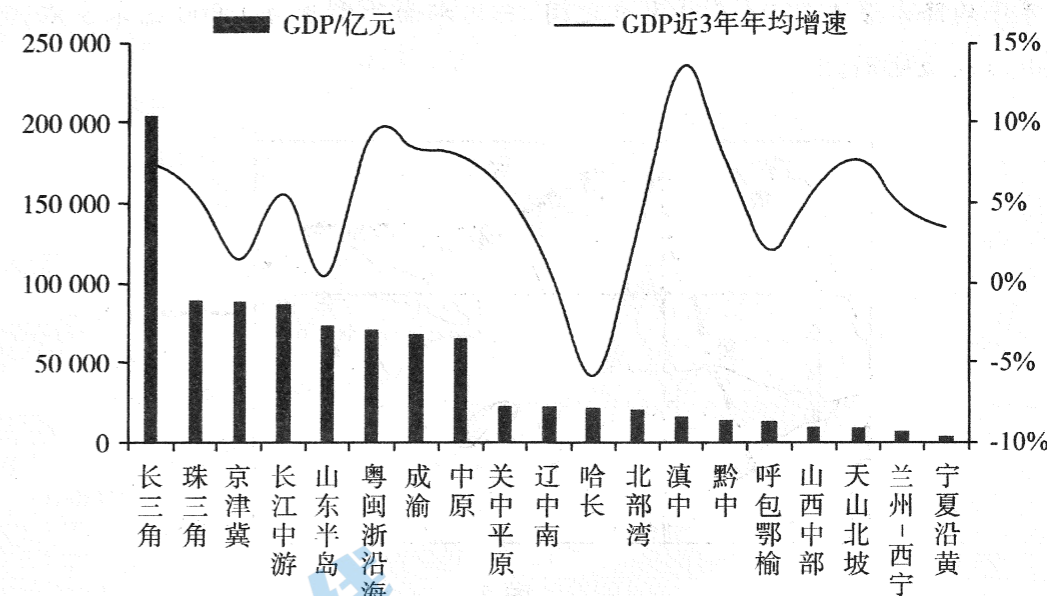


图 3

4. 图中关于我国城市群 GDP 及增速说法正确的是
- 长江三角洲城市群 GDP 增速最快
  - 宁夏沿黄城市群 GDP 增速最慢
  - 成渝城市群 GDP 增速比京津冀快
  - 城市群 GDP 由东向西快速递减
5. 影响哈长城市群 GDP 增速的根本因素是
- 产业结构
  - 人口数量
  - 自然资源
  - 交通运输
6. 下列城市群的部分功能定位正确的是
- 呼包鄂榆城市群——国家蓝色经济示范区
  - 兰州-西宁市城市群——全国高端能源化工基地
  - 山东半岛城市群——维护国家生态安全的战略支撑
  - 黔中城市群——山地特色新型城镇化先行示范区

杭州湾的北岸是长江三角洲的南缘。东晋时期以来,杭州湾地区地壳相对稳定,但两岸海岸线变迁幅度较大。图 4 示意杭州湾北岸金山卫附近海岸线变迁。据此完成 7~9 题。



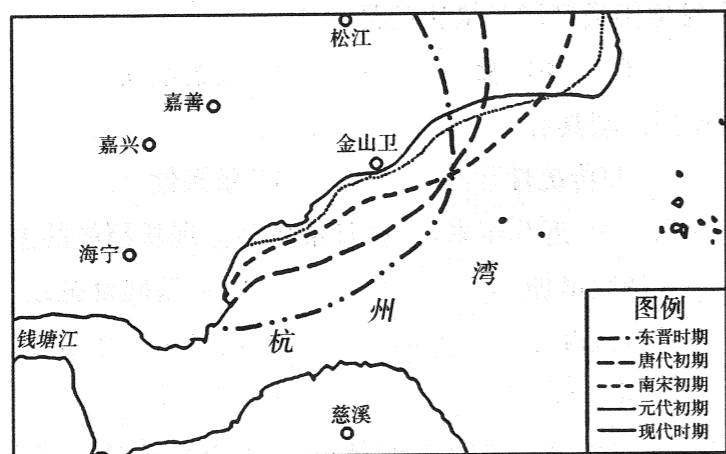


图 4

7. 杭州湾北岸泥沙的主要来源是

- A. 长江来沙
- B. 钱塘江来沙
- C. 黄浦江来沙
- D. 潮流携带的泥沙

8. 关于杭州湾北岸海岸线变迁的说法正确的是

- A. 向西北方向后退
- B. 向东南方向推进
- C. 北部向东推进、南部向西北后退
- D. 北部向西后退、南部向东南推进

9. 导致杭州湾北岸海岸线变迁的地质作用

- ①河流堆积作用 ②河流侵蚀作用 ③海水堆积作用 ④海水侵蚀作用
- A. ①②
- B. ③④
- C. ①④
- D. ②③

作为中国传统农区的京山市地处江汉平原东北部,乡村居民形成了与劳作节奏相联系和乡土空间相适宜的日常生活休闲活动特色。近几年来,乡村日常休闲已呈现出新的发展趋势。图 5 示意 2007 年、2017 年京山市乡村日常休闲类型发展指数比较。据此完成 10~12 题。

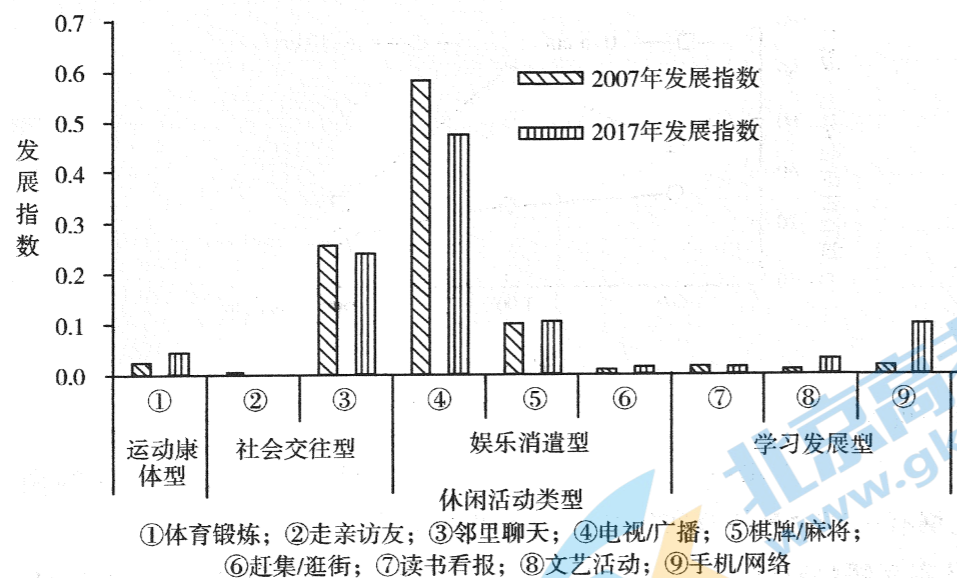


图 5

10. 2017 年京山市乡村休闲类型增长最快的是

- A. 体育锻炼
- B. 电视广播
- C. 文艺活动
- D. 手机/网络

11. 京山市乡村居民休闲活动具有

- A. 单一性
- B. 传统性
- C. 新兴性
- D. 均衡性

12. 从乡村休闲供给的角度看,近几年来,乡村日常休闲呈现新趋势的主要原因是

- ①农民年可支配收入持续增加 ②文化基础设施建设成效显著
- ③信息化对农户生活方式改变 ④道路交通基础设施不断改善
- A. ①②③
- B. ②③④
- C. ①②④
- D. ①③④

土壤有机碳是通过微生物作用所形成的腐殖质、动植物残体和微生物体的合称。表 1 为我国某山地不同海拔地区的自然状况。图 6 示意某山地不同海拔土壤有机碳含量分布。据此完成 13~15 题。

表 1

海拔/m	1 400	1 000	600
植被类型	针叶林	针阔混交林	常绿阔叶林
坡向	东南坡	东南坡	东南坡
降水量/mm	3 487	2 671	2 374
土壤温度/°C	13.20	15.20	17.20
土壤类型	山地黄壤	山地黄壤	山地红壤
年凋落量/(g·m <sup>-2</sup> ·a <sup>-1</sup> )	588.70	652.50	580.40
细根生物量/(g·m <sup>-2</sup> )	140.80	625.80	197.77

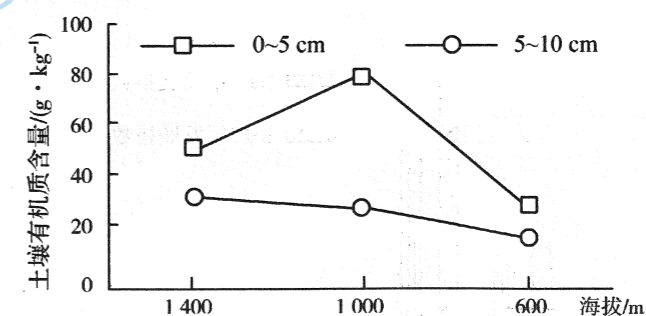


图 6

13. 该山地最有可能是

- A. 武夷山
- B. 南岭
- C. 太行山
- D. 秦岭

14. 图中关于土壤有机碳含量的分布特征说法正确的是

- A. 随海拔升高而缓慢降低
- B. 0~5 cm 随海拔升高而增加
- C. 随深度增加而迅速增加
- D. 5~10 cm 随海拔升高而增加

15. 影响海拔 1 000 米处 0~5 cm 土层的土壤有机碳含量的主要因素是

- ①降水量 ②土壤温度 ③年凋落量 ④细根生物量

- A. ①② B. ①③ C. ②④ D. ③④

二、非选择题: 本题共 3 小题, 共 55 分。

16. 阅读图文材料, 完成下列要求。(19 分)

额敏河发源于我国新疆, 注入哈萨克斯坦的阿拉湖, 绵延 300 多千米, 年径流量 16 亿多立方米。额敏河流域三面环山, 山地海拔都较低, 向西开口形成著名的塔额盆地, 盆地东南有东高西低的狭长谷地, 春夏多偏西风, 秋冬盛行偏东风, 被称为大风口。该流域年平均降水量在 200~600 毫米之间, 平均水面蒸发量为 1 600 毫米左右。图 7 示意额敏河流域地形。

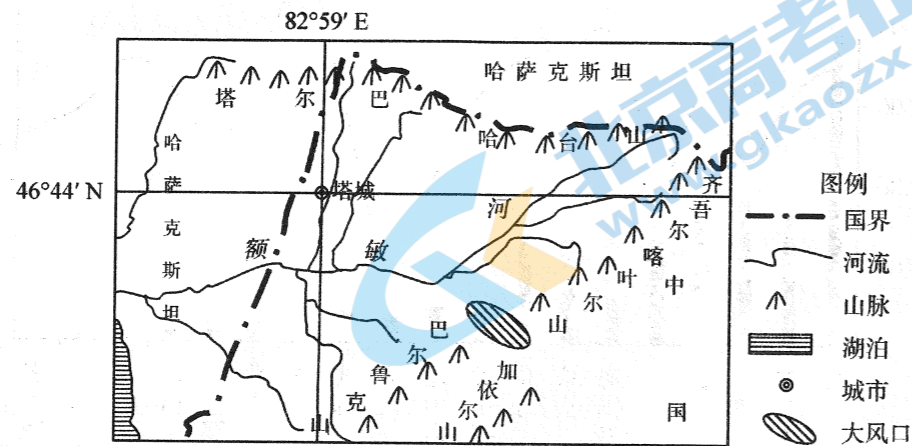


图 7

- 指出额敏河的径流特征。(6 分)
- 分析额敏河流域水面蒸发量大的原因。(6 分)
- 比较大风口两种风向的风力大小, 并分别分析原因。(7 分)

17. 阅读图文材料, 完成下列要求。(16 分)

地摊经济是指通过摆地摊获得收入来源的一种经济形式, 经营的主要商品包括小吃美食、自产自销的农产品以及各类日用品等三类, 参与主体为流动商贩。地摊经济有独特优势, 但对城市发展也造成了一定影响。图 8 示意 2020 年上半年我国地摊选点分布。

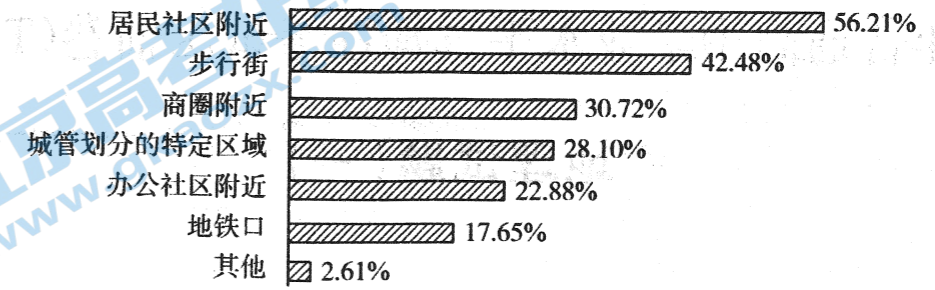


图 8

- 从经济效益的角度简析地摊经济的独特优势。(6 分)
- 说明地摊选点需符合的基本原则。(4 分)
- 简述地摊经济对城市发展的不利影响。(6 分)

18. 阅读图文材料, 完成下列要求。(20 分)

湿地已成为承载千万人级城市可持续发展的生态主体, 可划分为天然湿地(如河流、湖泊、内陆滩涂、沼泽)和人工湿地(如库塘、沟渠、水田)。一般来说, 天然湿地比人工湿地价值高。武汉是全球内陆湿地资源最丰富的特大城市之一。表 2 为四个时期武汉市各类型湿地和非湿地面积及其所占比例。

表 2

	1987 年		1996 年		2005 年		2017 年	
	面积 /km <sup>2</sup>	比例 /%	面积 /km <sup>2</sup>	比例 /%	面积 /km <sup>2</sup>	比例 /%	面积 /km <sup>2</sup>	比例 /%
天然湿地	1 588.7	18.51	1 483.12	17.28	1 282.64	14.95	1 219.58	14.21
人工湿地	2 183	25.44	2 060.05	24.01	2 111.86	24.61	2 052.54	23.92

- 指出湿地对城市水环境的作用。(8 分)
- 依据材料归纳武汉市湿地存在的问题。(6 分)
- 简述城市湿地的保护措施。(6 分)



# 2023 年普通高中学业水平选择性考试压轴卷(T8 联盟)

## 地理试题(一) 参考答案及多维细目表

题号	1	2	3	4	5	6	7	8	9	10
答案	C	A	B	C	A	D	A	C	C	D
题号	11	12	13	14	15					
答案	B	B	A	D	D					

### 1.【答案】C

【解析】几内亚铁路线密度较低、线路较少,沿铝土矿分布,连接内陆和沿海港口,主要是为了方便铝土矿等矿产品出口。与地形、气候、科技无关。故选 C。

### 2.【答案】A

【解析】炼铝工业技术要求较高,几内亚是全球最不发达国家之一,科技水平低、工业基础薄弱、协作配套条件差;几内亚经济落后,国内市场需求少,历史上长期遭受殖民统治,形成以出口单一农矿产品为主的经济。劳动力资源相对丰富,铝土资源储量还很多。交通运输方式海陆联运,比较便捷。故选 A。

### 3.【答案】B

【解析】该国主要为热带草原气候,有明显的干湿季。红土型铝土矿是富铝基性岩石长期风化、氧化等作用而形成的。湿润炎热的气候有利于岩石化学风化、氧化作用,干旱季节有助于岩石物理风化作用。风力侵蚀对铝土矿的形成没有明显的作用。故选 B。

### 4.【答案】C

【解析】图中曲线表示 GDP 近 3 年年均增速,滇中城市群增速最快。哈长城市群增速最慢,为负增长。图中城市群的排列没有按东西方向排列,没有呈现出由东向西的递变规律。成渝城市群的年均增速约为 8%,京津冀约为 2%,因此成渝城市群 GDP 增速比京津冀快。故选 C。

### 5.【答案】A

【解析】哈长城市群位于东北传统老工业基地,产业结构单一老化是影响其经济发展的根本原因。人口外迁、资源枯竭、交通运输不是主要影响因素。故选 A。

### 6.【答案】D

【解析】兰西城市群位于西北干旱半干旱地区,生态环境脆弱,其战略定位是维护国家生态安全的战略支撑。呼包鄂榆城市群位于内蒙古西部、陕西北部,是我国煤炭等能源主要分布区,可定位为全国高端能源化工基地。山东半岛城市群东部临海可称为国家蓝色经济示范区。黔中城市群位于云贵高原山区可称为山地特色新型城镇化先行示范区。故选 D。

### 7.【答案】A

【解析】材料提示杭州湾的北岸是长江三角洲的南缘,因此其泥沙主要来源于长江。其他都不是主要来源。故选 A。

### 8.【答案】C

【解析】读图可知以金山卫附近为界,杭州湾北岸的海岸线从东晋到现代的变迁可分为两部分,北部逐渐向东扩展,南部向西北坍塌后退。故选 C。

### 9.【答案】C

【解析】杭州湾北岸海岸线北部逐渐向东扩展,主要是长江来沙的堆积作用;南部向西北坍塌的主要原因是潮流对海岸线的侵蚀作用。故选 C。

### 10.【答案】D

【解析】图中显示,体育锻炼和文艺活动两种类型发展指数虽然在增长,但增长幅度较小。电视/广播类型发展指数是降低的。而手机/网络由于 2007 年发展指数很低,到 2017 年,增长幅度最大。故选 D。

### 11.【答案】B

【解析】根据图示可知,发展指数较高的活动主要以邻里聊天、电视/广播、棋牌/麻将为主,体现了传统性特征。活动类型相对多样,体现了多元性;出现了新兴休闲活动类型(体育锻炼、读书看报、文艺活动、手机/网络),但发展指数较低,不是主流。各种休闲类型指数不同,没有体现均衡性。故选 B。

### 12.【答案】B

【解析】农民年可支配收入属于乡村休闲的需求方面。文化、网络信息、道路交通等基础设施才属于乡村休闲的供给。故选 B。

13.【答案】A

【解析】表格中反映该山地山麓为常绿阔叶林，应处于亚热带。其东南坡1400 m处降水量高3000 mm以上，应该位于沿海地区夏季风的迎风坡，最有可能是武夷山。南岭年降水量在1500~2000 mm。太行山年降水量800 mm以下，山麓没有常绿阔叶林。秦岭年降水量800 mm左右。故选A。

14.【答案】D

【解析】读图可知，5~10 cm土层的土壤有机碳随海拔升高而增加，0~5 cm并不是随海拔升高而增加，而是在海拔1000 m处要高于1400 m。0~5 cm土层的土壤有机碳总体比5~10 cm要高得多。故选D。

15.【答案】D

【解析】表格显示从600 m经1000 m到1400 m的降水量、土壤温度呈递变规律。而年凋落量、细根生物量没有呈递变规律，但在1000 m处为高值。0~5 cm土层在地表，土壤有机碳含量与植被枯枝落叶和植物根系有关。故选D。

16.【答案】(1)径流量大；(2分)径流季节变化大；(2分)径流年际变化小。(2分)

(2)属大陆性气候，夏季气温高，蒸发量大；阴雨天气少，光照强，蒸发量大；降水较少，空气湿度小，蒸发量大；全年多大风天气，蒸发量大。(每点2分，任答3点得6分)

(3)偏东风比偏西风强劲(大)。(1分)该地位于蒙古高压西侧，秋冬季节盛行偏东风；(2分)大风口的狭管效应和坡地重力作用加剧风速。(2分)春夏季节，受西风影响，吹偏西风，南北温差渐小且受西低东高地形阻挡，风力较小。(2分)

【解析】(1)径流特征从径流量大小、季节变化和年际变化方面说明。(2)蒸发量受气温、湿度、风速、光照等因素影响。(3)老风口位于齐吾尔喀叶尔山和加依尔山之间东高西低的狭长谷地，地形的狭管效应和坡地重力作用显著。当蒙古高压形成并加强，该地位于其西侧，气压梯度与狭管状地形方向一致，冷空气沿谷地向西运行，在狭管效应和坡地重力作用的叠加下，气流得到加速，从而形成偏东大风。春夏季西风气流进入该区时，老风口形成偏西大风，南北温差渐小且受西低东高地形阻挡，风力较小。

17.【答案】(1)无店铺租金的压力，创业门槛低；(2分)经济规模小，失败风险低；(2分)商品价格

低，成本低。(2分)

(2)靠近人流密集处，符合市场最优的原则；(2分)靠近交通便捷处，符合交通最优的原则。(2分)

(3)地摊占道经营、堵塞交通，产生环境污染，影响城市环境；(2分)产品及服务不受相关部门监督管理，干扰城市正常经济活动并造成国家税收流失；(2分)摊贩间争夺摆卖地盘，摊贩与城管之间矛盾等，影响城市治安。(2分)

【解析】(1)创业门槛低，没有店铺租金的压力，没有高学历、技能要求；失败风险低，从业者即便失利也能迅速“满血复活”；商品价格低，成本低，居民拥有更多选择权，享受更多实惠。(2)地摊属于商业网点，其布局应符合市场最优和交通最优的原则。(3)地摊可能会占用马路、堵塞交通，产生的废弃物造成城市环境污染，影响市容市貌。没有固定经营场所，贩卖的商品质量低，产品及服务不受相关部门监督，干扰城市正常经济活动并造成国家税收流失。摊贩间争夺摆卖地盘，摊贩与城管之间愈演愈烈的矛盾，周边商铺对商贩的敌意，都造成一定的社会矛盾，影响城市治安。

18.【答案】(1)提供水资源；净化水质；减轻旱涝灾害；提供水文景观；提供生物赖以生存的水体环境。(每点2分，任答4点得8分)

(2)湿地总面积减少；(2分)天然湿地面积减少；(2分)天然湿地面积小于人工湿地面积。(2分)

(3)完善湿地保护的法规和体系；(2分)加强宣传，提高人们对湿地保护意识；(2分)重视湿地调查、监测、保护、恢复等的科技支撑工作。(2分)

【解析】(1)湿地的功能有调节洪水、净化水质、提供水资源、提供丰富的水产品、提供矿物资源、观光与旅游、教育科研价值等。而城市水环境包括生物赖以生存的水体环境、抵御洪涝灾害能力、水资源供给程度、水体质量状况等多项内容。(2)表格数据直观显示出湿地总面积减少，天然湿地面积减少。而天然湿地比人工湿地价值高，但武汉市天然湿地面积小于人工湿地面积。(3)湿地的保护措施可从行政法制、宣传教育、技术手段等方面阐述。完善保护政策和法规体系，加强宣传教育，重视湿地科技投入等。

## 多维细目表

题型	题号	分值	必备知识	学科素养				关键能力			预估难度		
				人地 协调观	区域 认知	综合 思维	地理 实践力	获取解 读信息	描述阐 释事物	论证探 讨问题	易	中	难
选择题	1	3	人口数量的变化			✓		✓	✓		✓		
选择题	2	3	人口数量变化应对措施			✓		✓		✓	✓		
选择题	3	3	人口数量变化的影响			✓		✓		✓		✓	
选择题	4	3	城市经济发展特点		✓	✓		✓	✓		✓		
选择题	5	3	城市经济发展成因		✓	✓		✓		✓	✓		
选择题	6	3	城市功能定位		✓	✓		✓		✓	✓		
选择题	7	3	地貌成因		✓	✓		✓		✓	✓		
选择题	8	3	地貌特征		✓	✓		✓	✓		✓		
选择题	9	3	地质作用		✓	✓		✓		✓	✓		
选择题	10	3	地域文化		✓	✓		✓	✓		✓		
选择题	11	3	地域文化特点		✓	✓		✓	✓		✓		
选择题	12	3	地域文化成因		✓	✓		✓		✓		✓	
选择题	13	3	区域判断		✓	✓		✓		✓		✓	
选择题	14	3	土壤结构		✓	✓		✓	✓		✓		
选择题	15	3	土壤结构成因		✓	✓		✓		✓		✓	
非选 择题	16 (19分)	(1)	6	河流特征		✓	✓		✓	✓		✓	
		(2)	6	水循环		✓	✓		✓		✓		✓
		(3)	7	大气运动		✓	✓		✓				✓
非选 择题	17 (16分)	(1)	6	服务业的特点		✓	✓	✓	✓		✓	✓	
		(2)	4	服务业的区位		✓	✓	✓	✓	✓		✓	
		(3)	6	服务业发展的影响		✓	✓	✓	✓		✓		
非选 择题	18 (20分)	(1)	8	湿地的作用	✓	✓	✓		✓	✓			✓
		(2)	6	湿地存在的问题	✓	✓	✓		✓	✓		✓	
		(3)	6	湿地的保护	✓	✓	✓		✓		✓	✓	