

# 高一思想政治

2023. 1

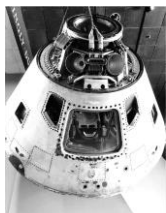
本试卷共10页，100分。考试时长90分钟。考生务必将答案答在答题卡上，在试卷上作答无效。考试结束后，将本试卷和答题卡一并交回。

## 第一部分

本部分共22题，每题2分，共44分。在每题列出的四个选项中，选出最符合题目要求的一项。

看展观天下。回答1~3题。

1. 北京展览馆的“奋进新时代”主题成就展上，6000多项展览要素生动诠释了十八大以来党和国家发展进程中极不寻常、极不平凡的10年。下列选项中，适合作为该展览展品的是



神舟十二号返回舱

①



国产大飞机C919的模型

②



“精准扶贫”的地标石

③



中国入世的签字台笔

④

A. ①②③

B. ①②④

C. ①③④

D. ②③④

2. 在中国共产党历史展览馆三层展区，国营商店、二八杠自行车、黑白电视机、脚踏缝纫机、铁皮饼干盒等老场景老物件勾起了人们过往的记忆。从油票、粮票退出历史舞台，到冰箱、电视、洗衣机走进寻常百姓家，再到全面建成小康社会，浓缩的历史是“生活中实实在在的变化”。对此，下列分析正确的是

①上世纪80年代初的国营商店与今天的国有商业公司没有什么差别

②从黑白电视机到高清智能液晶电视，这反映了社会生产力的发展与进步

③油票、粮票退出历史舞台，折射了计划经济向社会主义市场经济的转型

④全面建成小康社会，解决了社会相对贫困问题，实现了社会主义的本质要求

A. ①②

B. ①③

C. ②③

D. ②④

3. 同学在参观国家博物馆“意大利之源——古罗马文明展”时，围绕展品青铜雕塑《胜利之翼》（雕塑为胜利女神像的一部分）及其所处时代有如下讨论，其中正确的是
- A. 存在神灵崇拜，说明当时尚处于蒙昧野蛮状态
  - B. 青铜技术广泛使用，已迈入了文明时代的门槛
  - C. 当时人们主要通过氏族议事会来管理国家事务
  - D. 私有制已经确立，严重阻碍了社会生产力发展



青铜雕塑《胜利之翼》

4. 1894年1月3日，意大利人卡内帕给恩格斯写信，请求他为即将在日内瓦出版的《新纪元》周刊的创刊号题词，而且要求尽量用简短的字句来表述未来的社会主义纪元的基本思想，以区别于伟大诗人但丁对旧纪元所作的“一些人统治，另一些人受苦难”的界定。恩格斯回答说，这就是：“代替那存在着阶级和阶级对立的资产阶级旧社会的，将是这样一个联合体，在那里，每个人的自由发展是一切人的自由发展的条件。”这段话表明，马克思主义追求的根本价值目标是

- A. 实现人的自由而全面的发展
- B. 实现人类的普世价值
- C. 建立社会成员的联合体
- D. 建立自由、平等的无矛盾的社会

5. 电视剧《觉醒年代》以1915年《青年杂志》问世到1921年《新青年》成为中国共产党机关刊物为线索，展现了从新文化运动、五四运动到中国共产党建立这段历史画卷。对这一时期发生的历史事件，认识正确的是

- ①辛亥革命结束了半殖民地半封建社会的历史
- ②十月革命一声炮响，给中国送来了马克思列宁主义
- ③马克思列宁主义同中国工人运动相结合，中国共产党应运而生
- ④中国共产党的建立标志着社会主义革命的开始

- A. ①②
- B. ①③
- C. ②③
- D. ③④

6. 近代以来，中华民族的复兴面临两大历史任务，包括

- ①推翻封建主义的统治，促进民族资本主义经济的发展
- ②推翻封建主义的统治，求得君主立宪的实现
- ③彻底改变贫穷的面貌，实现国家富强和人民幸福
- ④推翻帝国主义和封建主义的统治，求得民族独立和人民解放

- A. ①②
- B. ①③
- C. ②③
- D. ③④



10. 综合分析国际国内形势和我国发展条件,从 2020 年到本世纪中叶可以分两个阶段来安排。第一个阶段,从 2020 年到 2035 年,在全面建成小康社会的基础上,再奋斗 15 年,基本实现\_\_\_\_\_。第二个阶段,从 2035 年到本世纪中叶,在基本实现现代化的基础上,再奋斗 15 年,把我国建成\_\_\_\_\_。

- A. 社会主义现代化 富强民主文明和谐美丽的社会主义现代化强国  
B. 中华民族伟大复兴 富强民主文明和谐美丽的社会主义现代化强国  
C. 国家治理体系和治理能力现代化 人民生活富裕、民族伟大复兴的强国  
D. 国家治理体系和治理能力现代化 高质量发展的具有现代经济体系的强国

11. 《中国道路:一位西方学者眼中的中国模式》中写道,“尽管中国相关改革依然任重道远,但是无论是联合国还是世界银行,乃至广受尊敬的非政府组织,没人能否认中国正在行进在正确的道路上。”这里的“道路”可以理解为

- A. 坚守中华文化立场,消除外来文化的影响  
B. 坚持自力更生,以国内大循环取代国际大循环  
C. 推动经济高质量发展,不再把经济增长作为宏观调控目标  
D. 既坚持社会主义基本原则,又根据中国实际赋予中国特色

12. 从十八大到二十大,十年来,我们经历了对党和人民事业具有重大现实意义和深远历史意义的三件大事,即

- ①迎来中国共产党成立一百周年  
②制定了“十四五”规划和 2035 远景目标纲要  
③中国特色社会主义进入新时代  
④完成脱贫攻坚、全面建成小康社会的历史任务,实现第一个百年奋斗目标  
A. ①②③ B. ①②④ C. ①③④ D. ②③④

13. 新时代十年,我国基本养老保险覆盖十亿四千万人,基本医疗保险参保率稳定在百分之九十五,社会保障覆盖的范围不断扩大,保障水平稳步提高,管理服务不断优化,建成了世界上规模最大的社会保障体系。建立社会保障体系要

- ①完善覆盖全民的免费医疗保险制度  
②坚持社会保障水平与经济社会发展相适应  
③坚持以人民为中心,由政府负担全部的社会保障资金  
④公平对待每个公民并确保其享受相应的社会保障权益  
A. ①② B. ①③ C. ②④ D. ③④

14. 2022年8月《财富》杂志发布最新世界500强排行榜。加上我国台湾地区，我国共有145家企业上榜，大公司数量继续位居各国之首。上榜企业中有99家国有企业，较去年增加3家，国家电网公司位居第三位，中石油、中石化分别位居第四、第五位。这表明
- ①国有经济发展壮大，国有企业的发展质量不断提高
  - ②公有资产中的经营性资产应以保值增值为唯一目标
  - ③国有经济是推进国家现代化和提高竞争力的重要支撑
  - ④应坚持多种所有制经济共同发展，做强做优做大民营经济

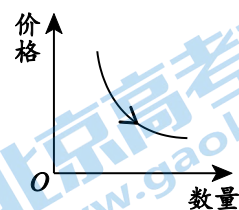
A. ①②                      B. ①③                      C. ②④                      D. ③④

15. 某村成立股份合作社，在村集体控股的基础上，吸纳村民入股，吸引优质企业投资，在农业产业化经营的基础上推动一二三产业融合发展。目前，该村已建设成为物质富裕、精神富有的美丽乡村。对此，分析正确的是
- ①村民入股改变了该村的生产资料所有制性质
  - ②股份合作社是该村对农业集体经济的实现形式的探索
  - ③农业产业化经营发展壮大该村的国有经济
  - ④发展壮大集体经济促进了生产力发展

A. ①③                      B. ①④                      C. ②③                      D. ②④

16. 在经济学中，经常用曲线图来表示价格与供给、需求之间的关系。下列经济关系中，可以用右边的曲线图表示的是

- A. 西晋太康年间，左思撰写的《三都赋》在京城洛阳广为流传，人们争相传抄，使得纸的价格贵了好几倍
- B. 某市实行“阶梯式水价”，凡超过必需范围的居民生活用水、工业生产用水均按照市场价格收取水费，居民和企业节水意识大幅提升
- C. 阳光玫瑰葡萄种植面积大量增长，“高端葡萄”价格从200元/斤跌到10元/斤
- D. “双十一”“双十二”购物节，商家推出多种打折促销活动以吸引消费者



17. PPP模式，即政府和社会资本合作，是公共基础设施中的一种项目运作模式。在该模式下，鼓励私营企业、民营资本与政府进行合作，参与公共基础设施建设。如北京地铁四号线、国家速滑馆，就是与社会资本方合作，以PPP模式建设运营的。PPP模式有利于
- ①整合社会资源，吸引社会资本，激发民间投资活力
  - ②发挥非公经济的主导作用，提升其影响力
  - ③推动国有经济向提供关系国计民生的重要行业集中
  - ④增加基础设施建设，改善公共服务质量

A. ①②                      B. ①④                      C. ②③                      D. ③④

18. 目前我国政府出台了一系列调控政策，以稳定宏观经济和推动经济高质量发展。不考虑其他因素，对政策传导机制分析正确的是

- ①实施新的组合式税费支持政策→降低企业生产经营成本→为企业发展纾难解困
- ②下调金融机构存款准备金率→增加对中小企业的信贷投放→降低市场风险
- ③建设全国统一大市场→促进生产要素自由流动→提高企业市场占有率
- ④健全公平竞争审查制度→强化反垄断监管→保护中小企业生存发展空间

A. ①②                      B. ①④                      C. ②③                      D. ③④

19. “GDP没有衡量我们孩子的健康，但GDP高的国家负担得起更好的医疗保健。GDP没有衡量孩子们的教育质量，但GDP高的国家负担得起更好的教育条件。GDP没有衡量我们的诗歌之美，但GDP高的国家可以帮助更多公民阅读和欣赏诗歌。”这段话说明

- ①GDP 增长能为改善人民生活水平提供条件
- ②GDP 增长的程度意味着经济发展与社会进步的程度
- ③GDP 指标天然具有缺陷，不能反映经济发展状况
- ④GDP 指标不是万能的，但没有 GDP 是万万不能的

A. ①②                      B. ①④                      C. ②③                      D. ③④

20.

- ◇ 小吴拥有 3 项国家专利，改进过 43 项设计工艺和 23 种工艺设备，获得多种奖励，成为公司里的技术骨干。
- ◇ 在公司工作的小张，爱好旅游、摄影。她应某网站约请开设个人专栏，分享旅途风光与见闻，受到网友欢迎，收入不菲。
- ◇ 小马听说传销赚钱快，就做起了传销，结果不仅没有发家致富，反而债台高筑，并因触犯法律而受到制裁。

以上三人的经历启示我们

- ①只有体力劳动才是社会财富的源泉
- ②劳动者要通过辛勤、诚实劳动致富
- ③通过劳动才能创造更加美好的生活
- ④劳动是每个人获得收入的唯一途径

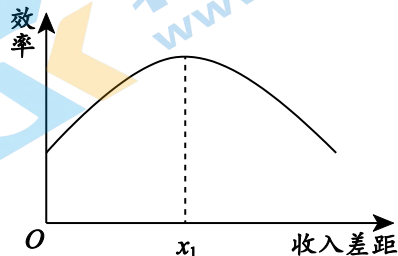
A. ①②                      B. ①④                      C. ②③                      D. ③④

21. 某高一学生搜集了以下资料：“粤港澳深化合作，打造国际一流湾区”“推动长三角营商环境一体化”“加快补齐革命老区、民族地区、边疆地区的发展短板”。根据上述资料的内容，可以推断他最适宜研究的问题是

- A. 绿色发展，潜力无限
- B. 以人为本，和谐发展
- C. 互联互通，创新发展
- D. 区域联动，协调发展

22. 右图表示的是效率与收入差距的关系，横轴x代表收入差距，纵轴y代表效率，原点0表示绝对的平均主义和绝对的低效率。曲线表示效率随着收入差距的扩大而变化的情况。该图表明

- A. 效率越高，则收入差距越大
- B. 效率与收入差距成反相关
- C. 收入平均化更有利于效率的提高
- D. 收入差距扩大到一定程度之后效率会降低



## 第二部分

本部分共5题，共56分。

23. (6分)

财政部等四部门联合发布《关于完善新能源汽车推广应用财政补贴政策的通知》，国家新能源汽车购置补贴政策将于2022年12月31日截止，在此日期之后上牌的车辆将不再给予补贴。

我国是世界第一大新能源汽车市场，新能源补贴政策功不可没。2010年，我国开始实施对新能源汽车的政策补

贴，补贴达到顶峰时，购买一辆续航里程超过250公里的纯电动车最高可获得11万元购车补贴。国家补贴的效力近两年大幅降低，如今，这项补贴最终画上句号。

“这意味着2023年1月1日起，再购买续航里程在300至400公里的新能源车要多花9100元，续航400公里以上的要多花12600元。不过有一个好的消息是，明年的新能源购置税依然是减免的，依然可以帮大家省下万把块。”一名销售人员说。

未来中国新能源车的市场前景如何？做出你的预测，运用所学说明理由。

23. (6分) 观点与理由一致，2分；能合理运用学科观点、学科术语加以解释说明，2分；就某一点分析深入透彻或是综合分析，2分；共6分。

观点：未来中国新能源车的市场前景良好。

理由如：新能源汽车低排放低污染，符合我国绿色发展理念，有利于推动形成绿色低碳生产生活方式，建设人与自然和谐共生的现代化；经过多年补贴保护，新能源车行业发展已经比较成熟，取消补贴可以更好发挥市场作用，提高行业整体竞争力；补贴取消，保留购置税减免政策，新能源汽车的购车成本仍然相对较低，会吸引消费者购买。

观点：未来中国新能源车的市场前景堪忧。



理由如：取消补贴后，直接增加了消费者购置新能源车的购车成本，会抑制其消费需求；增加：由于多重因素影响，当前外部环境动荡不安，我国经济恢复的基础尚不牢固，大环境影响下，消费者购车需求不足；我国新能源汽车存在续航里程短、充电桩等配套设施不健全等问题，创新能力不足等。

绿色（3分）

24.（8分）相对于其他运输方式，铁路运输具有成本低、安全可靠、污染小等优势。但是由于竞争不足，导致铁路运输能力和服务水平跟不上经济社会发展需要，铁路企业曾经常年亏损。

近年来我国对铁路行业的市场准入逐步放宽了限制，鼓励民间资本参与铁路建设和经营，同时减少审批项目、简化审批流程、优化服务，为社会各类资本公平参与铁路运营提供良好的政策环境。随着各种资本纷纷涌入，激烈的竞争迫使各家企业各出奇招。A企业作为这次改革的参与者，利用其优势，采用新的经营战略，引入大数据分析技术，把当地居民和产业的需求与铁路运输进行匹配，更好的满足了人们出行中的各种需求，更好地带动了当地相关产业的发展。

结合材料，说明“放宽市场准入，鼓励民间资本参与铁路建设和经营”这一做法的重要意义。

这一做法有利于坚持和完善基本经济制度，保证各种所有制经济依法平等使用生产要素、公开公正公平地进行市场竞争，形成促进非公经济发展的良好环境和社会氛围，促使国有经济在市场竞争中不断发展壮大，增强竞争力、创新力、抗风险能力，公有制经济与非公经济相辅相成、共同发展。（4分）

放宽市场准入，减少审批优化服务，为铁路行业发展营造良好的营商环境，在激烈的市场竞争中，经营主体不断改进技术和改善经营管理，提高服务水平，提供高质量的供给，满足居民和产业的多样化需求，增加消费者福祉。（4分）

25.（10分）财富分配是一个深刻的历史范畴，亦是一个丰富的现实范畴。某校高一学生围绕中国古代经济思想中对收入分配的阐释展开研究性学习，希望汲取其中精华，为完善现代社会收入分配制度提供借鉴。

孔子提出：“丘也闻有国有家者，不患寡而患不均，不患贫而患不安。盖均无贫，和无寡，安无倾。”（《论语·季氏》）其中，“均”不是社会成员的平均分配，而是按照人们的社会地位及分工来分配物质利益。这样，社会就不会存在贫困问题，得以安定。

（1）在孔子看来，收入分配中的\_\_\_\_\_对社会安定是非常重要的。但提出按照人们的社会地位来分配物质利益的观点有其局限性。（2分）

（1）（2分）公平



墨子提出：“有力者疾以助人，有财者勉以分人，有道者劝以教人。”（《墨子·尚贤》）大意是有力气的人用力量帮助别人，有财富的人把财物分送别人，有德行的人用道义来劝导别人。

（2）墨子主张各出己有、互相帮助解决社会财富分配不均的问题，具有积极意义。这一做法，以现代经济的视角看，侧重在个人收入的第\_\_\_\_\_次分配。（2分）

（2）（2分）三

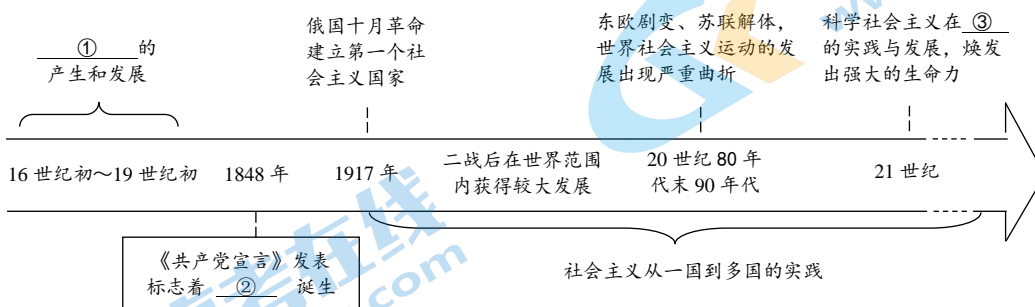
（3）二十大报告指出，分配制度是促进共同富裕的基础性制度。请说出当前完善收入分配的三条举措。（6分）

（3）（6分）任选以下内容中的三条即可。

- ①坚持居民收入增长和经济增长的基本同步、劳动报酬提高和劳动生产率提高基本同步。
- ②初次分配方面，要坚持多劳多得，着重保护劳动所得，增加劳动者特别是一线劳动者劳动报酬，提高劳动报酬在初次分配中的比重；健全各类生产要素由市场决定报酬的机制。
- ③再分配方面，要健全以税收、社会保障、转移支付等为主要手段的再分配调节机制，强化税收调节。
- ④重视发挥第三次分配作用，发展慈善等社会公益事业。
- ⑤规范收入分配秩序，鼓励勤劳致富，保护合法收入，调节过高收入，取缔非法收入。增加低收入者收入，稳步扩大中等收入群体，推动形成橄榄型分配格局。
- ⑥坚持消除贫困。我们要切实做好巩固拓展脱贫攻坚成果同乡村振兴有效衔接各项工作，让脱贫基础更加稳固、成效更可持续。

26.（16分）同学在学习“科学社会主义的理论与实践”时，绘制了一个时间轴。

（1）请将时间轴①②③处的内容补充完整（6分）



（1）（6分）①空想社会主义 ②科学社会主义 ③中国

（2）《共产党宣言》描绘道：“代替那存在着阶级和阶级对立的资产阶级旧社会的，将

是这样一个联合体，在那里，每个人的自由发展是一切人自由发展的条件。”在这样的新世界里，人的价值居于第一位，没有剥削、没有压迫，劳动光荣、劳工至上，人人平等富足，彼此亲如一家……这是超越资本主义世界的新世界，也是中华民族自古以来向往的“天下大同”，吸引着无数先进分子心驰之、神往之、践行之。

社会主义没有辜负中国，中国没有辜负社会主义。马克思主义为人类带回真理的火种，但它并没有结束真理，而是开启了真理之书的扉页。中国，以鲜活厚重的理论创新、思想创造，在科学社会主义这部巨著里写下了属于自己的不朽篇章。

请从以下观点中任选一个，运用所学，列举事实或观点加以说明。（10分）

◇ 坚守：中国始终坚持科学社会主义基本原则

◇ 发展：中国不断推进马克思主义中国化时代化

◇ 领航：引领中国、影响世界的当代中国马克思主义、21世纪马克思主义

（要求：内容切题，所举事实或观点正确，合理使用术语，深入分析或综合阐述皆可）

**（2）（10分）可从坚持共同富裕、坚持公有制和按劳分配等谈中国始终坚持科学社会主义基本原则；**

**可从马克思主义基本原理同中国具体实际相结合、同中华优秀传统文化相结合，回答时代和实践提出的重大问题等谈中国不断推进马克思主义中国化时代化；**

**可结合习近平新时代中国特色社会主义思想中的新理念新思想新战略，谈引领中国、影响世界的当代中国马克思主义、21世纪马克思主义。**

27. (16分)

### 首钢故事

**镜头1: 轰轰烈烈的大生产** 首钢始建于1919年,前身为石景山钢铁厂。1948年12月,中国人民解放军解放了石景山钢铁厂,石钢成为北京市第一个国营钢铁企业。1952年,石景山钢铁厂提前两个月完成了国家规定的全年生铁任务,生铁产量从1949年的2.6万吨猛增到34.2万多吨,比新中国成立前30年的总产量还多。石景山钢铁厂的工人们劳动热情高涨,不断创造了生产新纪录,还在竞赛中积极进行技术革新。

**镜头2: 承包制试点** 上世纪80年代,首钢率先实行了承包制。首钢在企业内部采用全面包、层层包、包到人、包保合一的办法,把企业对国家承担的经济责任,层层落实到了厂矿、处室和车间、班组、个人,并根据贡献的大小实行有较大差别的奖励。全厂6万多名员工的劳动积极性一下子被调动起来,经济效益十分显著。1981年实行经济责任制后的8至12月,连续五个月利润在3000万元以上,创当时历史最高水平。

**镜头3: 加快对外开放** 1992年获得国务院赋予的投资立项权、外贸自主权和资金融通权后,首钢的**对外开放**不断迈上新台阶。现在,首钢已从一个单纯生产型的钢铁企业,发展成为以钢铁业为主,兼营矿业、机械、电子、建筑、海外贸易等多种业态的跨行业、跨地区、跨所有制、跨国经营的**大型企业集团**。

**镜头4: 从“山”到“海”的搬迁** 进入21世纪,服从城市发展空间布局需要,从石景山到渤海湾,一场从“山”到“海”的搬迁拉开了序幕。首钢在北京地区保留总部、研发体系和其他非钢产业,冶炼部分全部**从北京迁到河北省**的曹妃甸工业区。搬迁调整后,首钢依托钢铁主业、非钢产业和兼并重组企业三大体系**创新升级**,2011年首钢成为世界《财富》500强首家上榜的中国市属国企。首钢的搬迁带动北京生产性服务业转移到曹妃甸,有力地促进了地方经济社会的发展,在京津冀协同发展战略的实施中发挥着示范和引领作用。

**镜头5: 点亮百年工业遗存** 2013年,石景山首钢老厂区**开始转型**高端产业综合服务区,冬奥组委在这里办公、科幻园区在这里落地、文创产业在这里聚集……炼铁高炉变身时尚秀场,精煤车间老厂房改造成了速滑、花滑及冰壶三座国家队训练馆,单板滑雪大跳台“雪飞天”见证了“双奥之城”的荣光,2022年秋,这里又成为了北京服贸会的主场地。百年老首钢,最“钢”最时尚。

(1) 运用所学,说明镜头1和镜头2中劳动者积极性高涨的原因。(6分)

镜头1:

镜头2:

**镜头1: 中华人民共和国成立,中国人民站起来了,激发了劳动者建设国家的积极性。**

**镜头2: 国企承包制改革,将劳动者个人收入与其付出的劳动的数量和质量直接联系在一起,充分调动了劳动者积极性和创造性。(按劳分配)**

(2) 结合镜头 3、4、5，阐述首钢在推动经济高质量发展中的作用。(10 分)

首钢以钢铁为主业，兼营多种业态，大力发展先进制造业，利用老厂区发展高端服务业，发展壮大实体经济，推进供给侧结构性改革，有利于建设现代化的产业体系，推动经济高质量发展。(4分)。从“山”到“海”的搬迁，为搬迁地增加了就业，促进当地相关产业的发展，作为跨地区的大型企业集团，在京津冀协同发展战略的实施中发挥着示范和引领作用，促进区域协调，推动经济高质量发展。(3分)首钢发展海外贸易，实行跨国经营，老厂区成为北京服贸会主场地，利用全球资源和市场，对外开放不断迈上新台阶，有利于推进高水平对外开放，实现经济高质量发展。(3分)

## 关于我们

北京高考在线创办于 2014 年，隶属于北京太星网络科技有限公司，是北京地区极具影响力的中学升学服务平台。主营业务涵盖：北京新高考、高中生涯规划、志愿填报、强基计划、综合评价招生和学科竞赛等。

北京高考在线旗下拥有网站门户、微信公众平台等全媒体矩阵生态平台。平台活跃用户 40W+，网站年度流量数千万量级。用户群体立足于北京，辐射全国 31 省市。

北京高考在线平台一直秉承 “精益求精、专业严谨” 的建设理念，不断探索 “K12 教育+互联网+大数据” 的运营模式，尝试基于大数据理论为广大中学和家长提供新鲜的高考资讯、专业的高考政策解读、科学的升学规划等，为广大高校、中学和教科研单位提供 “衔接和桥梁纽带” 作用。

平台自创办以来，为众多重点大学发现和推荐优秀生源，和北京近百所中学达成合作关系，累计举办线上线下升学公益讲座数百场，帮助数十万考生顺利通过考入理想大学，在家长、考生、中学和社会各界具有广泛的口碑影响力

未来，北京高考在线平台将立足于北京新高考改革，基于对北京高考政策研究及北京高校资源优势，更好的服务全国高中家长和学生。



微信搜一搜

北京高考资讯