

## 2022 届全国高三第一次学业质量联合检测

# 地 理

本试卷 8 页。总分 100 分。考试时间 90 分钟。

注意事项：

1. 答卷前，考生务必将自己的姓名、准考证号填写在答题卡上。
2. 回答选择题时，选出每小题答案后，用铅笔把答题卡上对应题目的答案标号涂黑。如需改动，用橡皮擦干净后，再选涂其他答案标号。回答非选择题时，将答案写在答题卡上。写在本试卷上无效。
3. 考试结束后，将本试卷和答题卡一并交回。

一、选择题：本题共 22 小题，每小题 2 分，共 44 分。在每小题给出的四个选项中，只有一项是符合题目要求的。

物流节点即物流网络中连接物流线路的结节，物流中的包装、装卸、保管、分货、配货、流通加工等都是在节点上完成的。从功能与服务范围考虑，一般将节点依次划分为物流园区、物流中心和配送中心。图 1 示意山西省物流节点等级及空间分布。据此完成 1~3 题。

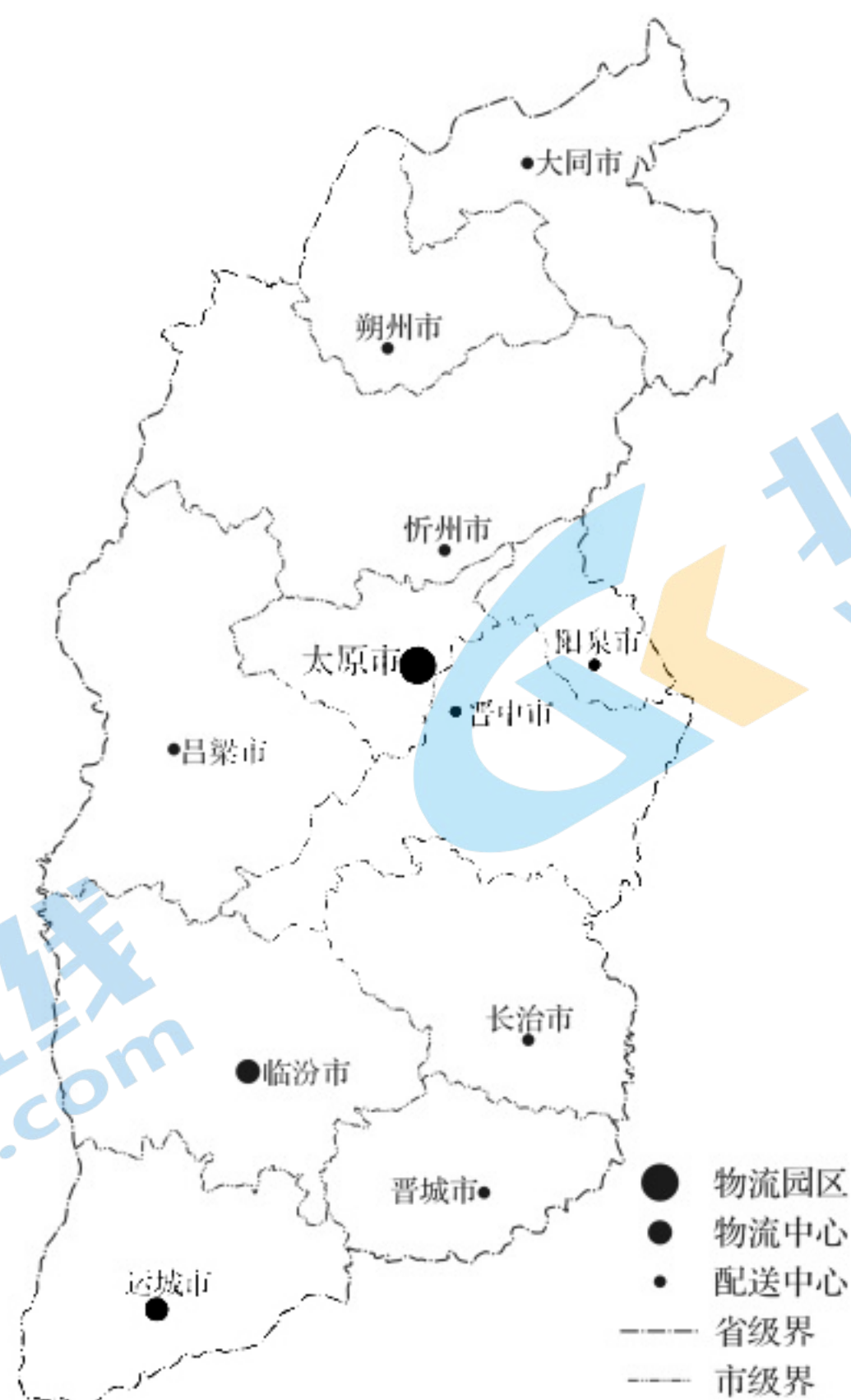


图 1

1. 山西省物流园区的形成取决于

- A. 周围地区资源丰富
- B. 在铁路干线上
- C. 与外省区直接相邻
- D. 城市等级最高

2. 图示山西省物流网络节点空间分布存在不足之处,表现在等级

- A. 南高北低
- B. 东高西低
- C. 中高周低
- D. 周高中低

3. 从省内区域平衡的角度看,最应升级为物流中心的城市是

- A. 晋城市
- B. 晋中市
- C. 忻州市
- D. 大同市

在城市化进程中,城市空间除规模扩大外,大多数也伴随着老城区街区尺度的变迁。图2为美国某市部分街区尺度变迁示意图(三幅图比例尺相同)。据此完成4~6题。



图2

4. 从1895年到1980年,该市

- A. 路口增加
- B. 街区增多
- C. 路网变密
- D. 街面变宽

5. 1895年的街区

- A. 交通通达度更高
- B. 更便于步行出行
- C. 与外部联系便捷
- D. 生活便捷性较差

6. 促使街区尺度变化的直接因素是

- A. 城市功能区的改变
- B. 主体交通方式变化
- C. 工业布局区位改变
- D. 城市经济实力变化

湖南省双峰县境内地貌类型呈山地连片、冈丘交错、平地延展的组合状,水稻是该县的主要粮食作物。永丰农机特色产业小镇地处双峰县永丰镇,镇内高速公路、国道穿境而过,距火车站和高速路口很近,拥有中南地区最大的农机专业市场和物流园。近年,该镇所产农业机械在全国市场占有率很高,并出口到东南亚地区。据此完成7~9题。

7. 推测永丰镇早期生产的农业机械多为

- A. 大型农机,适宜旱作
- B. 小型农机,适宜水田
- C. 智能农机,适应性强
- D. 联合农机,作业高效

8. 东南亚地区是该镇农业机械的重要出口市场,这主要得益于两地

- A. 陆上交通便捷
- B. 海上运输便利
- C. 地理位置紧邻
- D. 粮食作物相同

9. 永丰镇农业机械产业实现持续发展的措施有

- ①保持特色,创设品牌
- ②全力发展大型农业机械
- ③强化科研,突出创新
- ④文旅结合,重点发展第三产业

- A. ①②
- B. ③④
- C. ①③
- D. ②④

图3示意甲、乙、丙三个城市的气候资料,图中条柱示意降水量,曲线示意气温变化。据此完成10~11题。

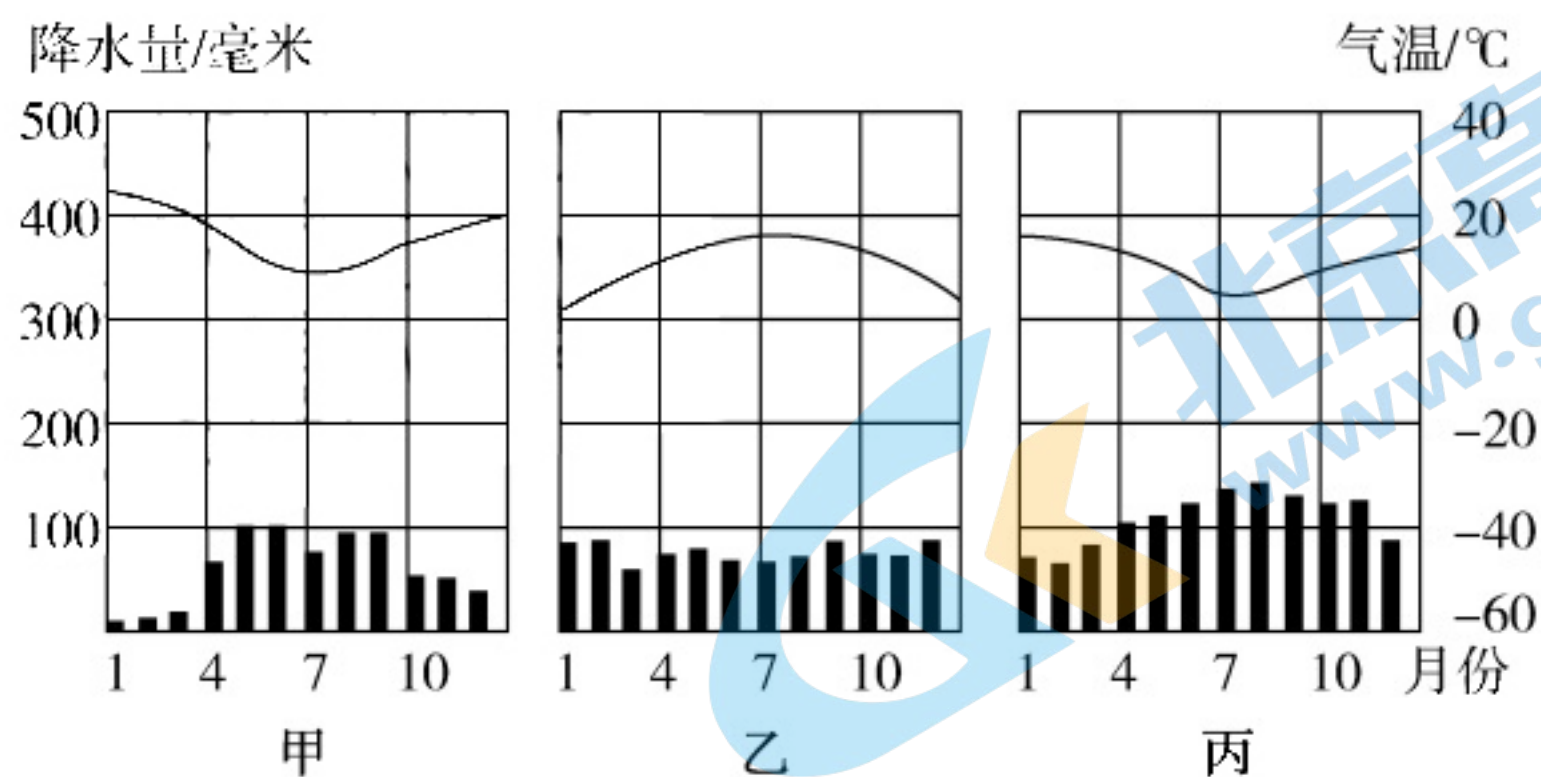


图 3

10. 与三地气候形成都相关的气压带或风带是  
 A. 东北信风带    B. 盛行西风带    C. 副热带高压带    D. 赤道低压带
11. 甲地与我国北京  
 A. 高温期相同    B. 多雨期不同  
 C. 冬季盛行风风向相同    D. 夏季盛行风风向相反

由于不合理的人类活动而引起耕作土壤盐渍化的过程称为土壤次生盐渍化。图 4 示意我国东部季风区某地土壤次生盐渍化形成过程。据此完成 12~14 题。

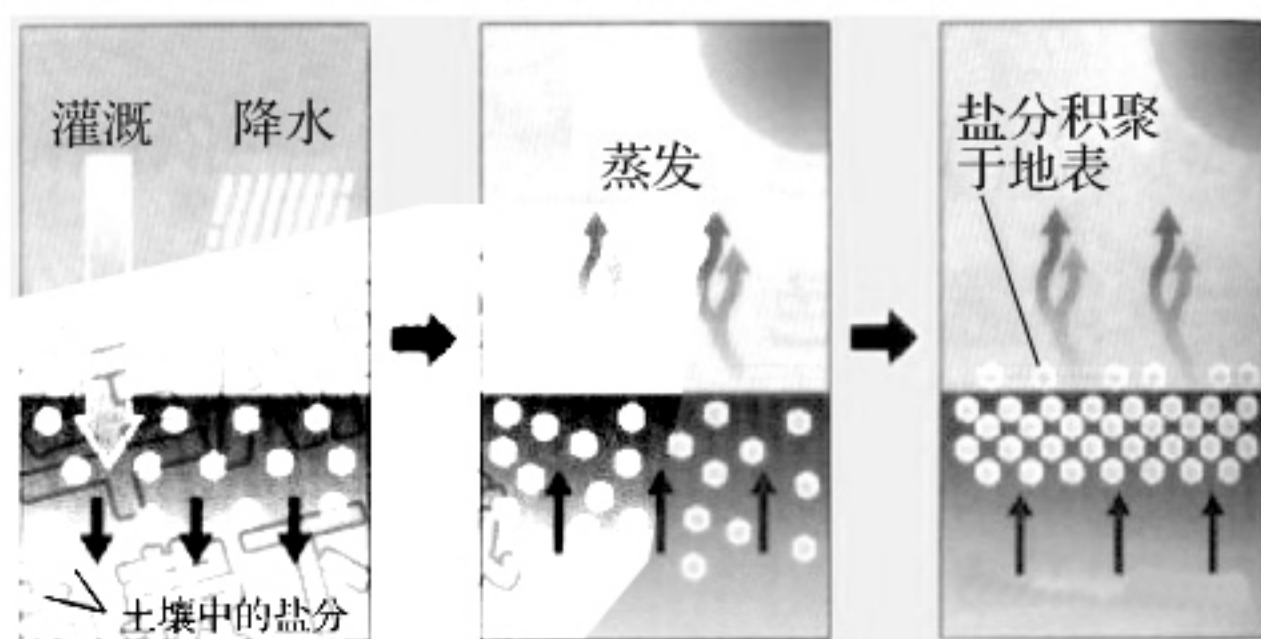


图 4

12. 该地降水  
 A. 季节分配较均匀    B. 降水量小于蒸发量  
 C. 以固态形式为主    D. 年均 800 毫米以上
13. 下列与图示地表盐分集聚相关的因素可能有  
 ①灌溉水量不足    ②耕地排水不畅    ③地表蒸发旺盛    ④该地地势较高  
 A. ①②    B. ③④    C. ②③    D. ①④
14. 为防治土壤次生盐渍化,该地可以  
 A. 旱季人工降雨    B. 大水足量灌溉    C. 耕地筑堤保水    D. 建造农田林网

由于受大气热量和水分状况变化的影响,海洋上空不同季节海雾发生的频次不同。冬季时北太平洋海雾发生的频次一般较低。图 5 为北太平洋多年平均 2 月份海雾发生频次分布图。据此完成 15~16 题。

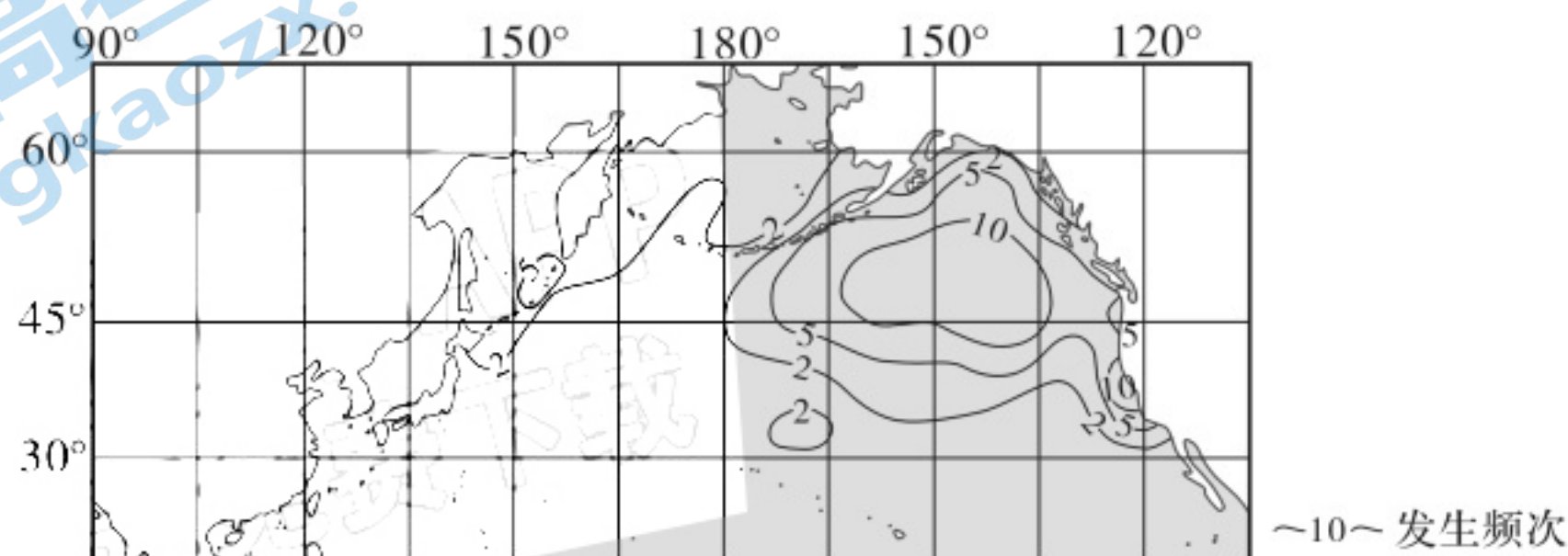


图 5

15. 下列与北太平洋2月份海雾发生频次较低直接相关的因素是  
 A. 海水蒸发少      B. 洋流流动弱      C. 大气对流弱      D. 海上风速小

16. 图示海雾发生频次大于5的区域  
 A. 全部为寒流控制区      B. 全部为暖流控制区  
 C. 寒、暖流皆有分布      D. 都是寒暖流交汇区

唐武德年间(公元618-626年),长江口涨出东、西二沙,是崇明岛的前身;之后逐渐涨出姚刘沙、三沙等。元代以后,崇明有了县治(地方官署所在地)“五迁六建”的记载。图6为清初以前崇明主要沙洲形态示意图,图中黑点示意不同时期崇明县治位置。据此完成17~19题。

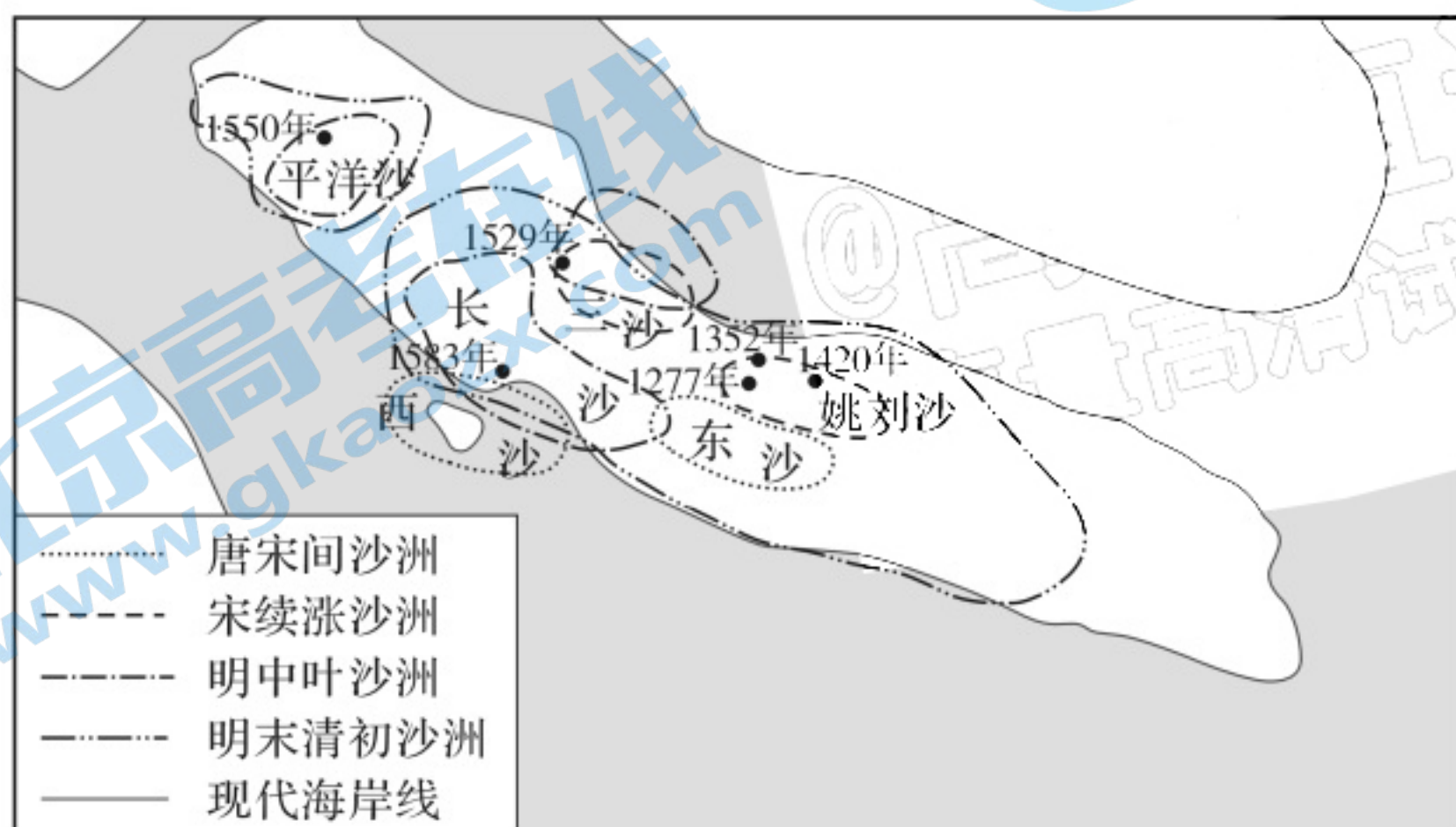


图6

17. 推测崇明县治在姚刘沙三次搬迁最可能的原因是  
 A. 西南岸逐渐坍塌      B. 洪水对西部危害大  
 C. 东北部水运便利      D. 东北部地势平坦
18. 图示时段,崇明的沙洲  
 A. 东西伸展更明显      B. 南北扩展速度快      C. 所有沙洲都扩大      D. 平洋沙形成最晚
19. 图示崇明沙洲总面积变化的主要原因是  
 A. 地转偏向力弱      B. 潮汐搬运能力强      C. 长江输沙量大      D. 洋流挟带沙石多

蒙自市位于云南省东南部,北回归线从境内穿过,地貌主要由断陷盆地、岩溶高原、山地等组成,是国家石漠化综合治理工程区和生态安全屏障区。为培育适宜治理石漠化的植被,科研小组对盆地和高原面上的相关自然要素进行观测分析。图7为蒙自市同纬度地区盆地和高原面逐月总太阳辐射量统计图。据此完成20~22题。

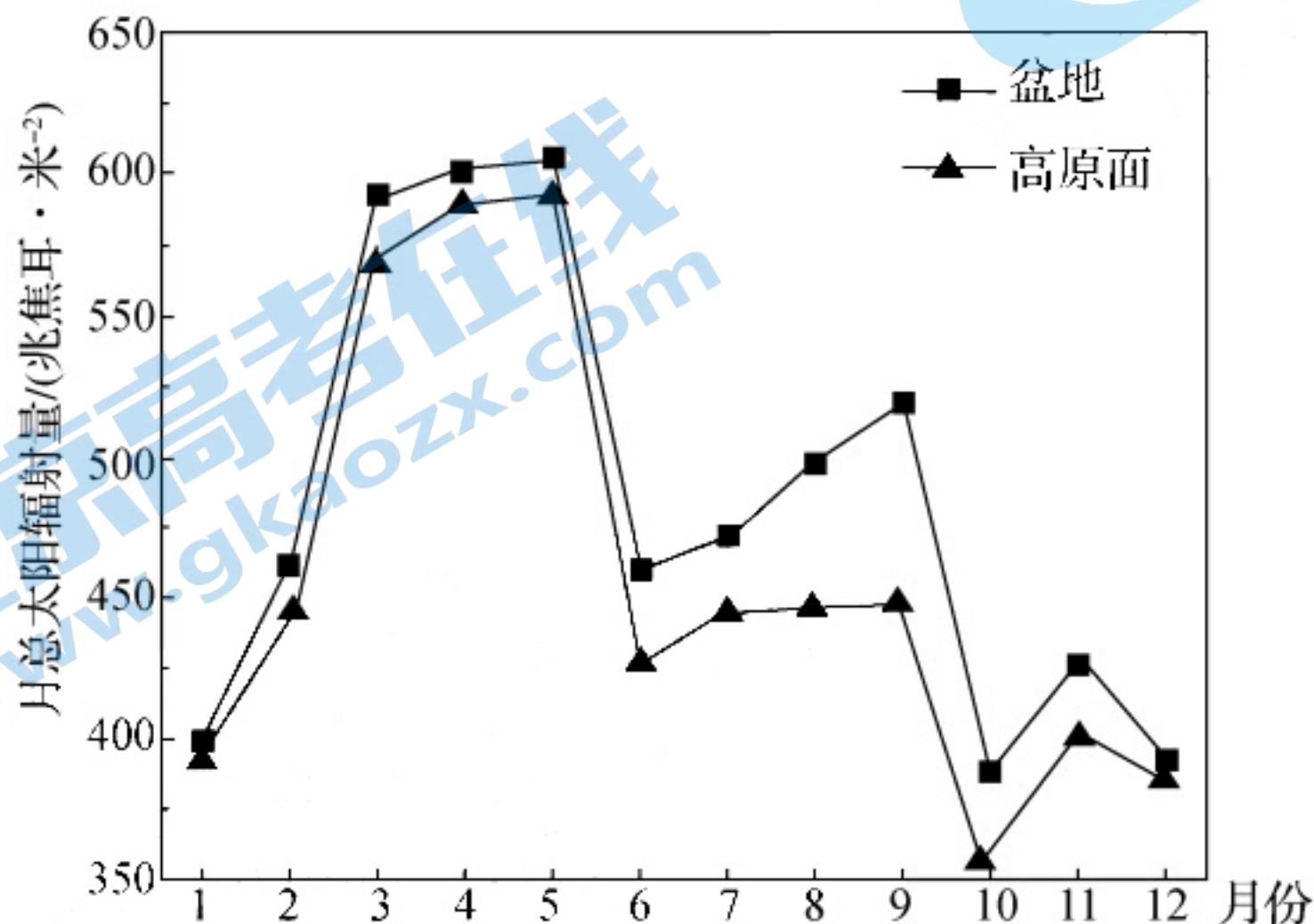


图7

20. 月总太阳辐射量春季高于夏季,原因是

- A. 春季太阳高度最大  
B. 夏季白昼较短  
C. 春季没有降水  
D. 夏季云雨天气多

21. 月总太阳辐射量高原面比盆地低的原因最可能是高原面上

- A. 植被较多  
B. 降水较多  
C. 污染较重  
D. 太阳高度较小

22. 盆地与高原相比较,治理石漠化的植物宜分别具有的习性为

- A. 喜光热、喜温凉  
B. 喜高温、喜湿热  
C. 喜温凉、喜光热  
D. 喜湿热、喜干热

二、非选择题:共 56 分。第 23、24 题为必考题,每个试题考生都必须作答。第 25、26 题为选考题,考生根据要求作答。

(一)必考题:共 46 分。

23. 阅读图文材料,完成下列要求。(24 分)

传统的福鼎白茶是用福鼎大白茶树的芽尖和嫩叶经过自然萎凋、生晒而成,年产量受气候和场地的制约,一般不到千吨。经过科研人员探索,创新应用室内人工热风萎凋技艺生产白茶,制约其生产的瓶颈才得以打破。福鼎大白茶树的生长喜弱光和漫射光,适宜生长的年均降雨量为 1 000~2 000 毫米,月降雨量在 100 毫米以上,生长的最适温度为 18~28℃。近年,福鼎市充分利用“福鼎白茶”品牌,加快白茶产业的发展。目前,全市共有茶叶企业 500 多家,茶业专业合作社近 150 家,创办营销网点 4 000 多个,为促进当地经济发展、农民增收作出了巨大贡献。图 8 为福鼎市地形示意图(图中浅色部分海拔较低,颜色越深表示海拔越高)。

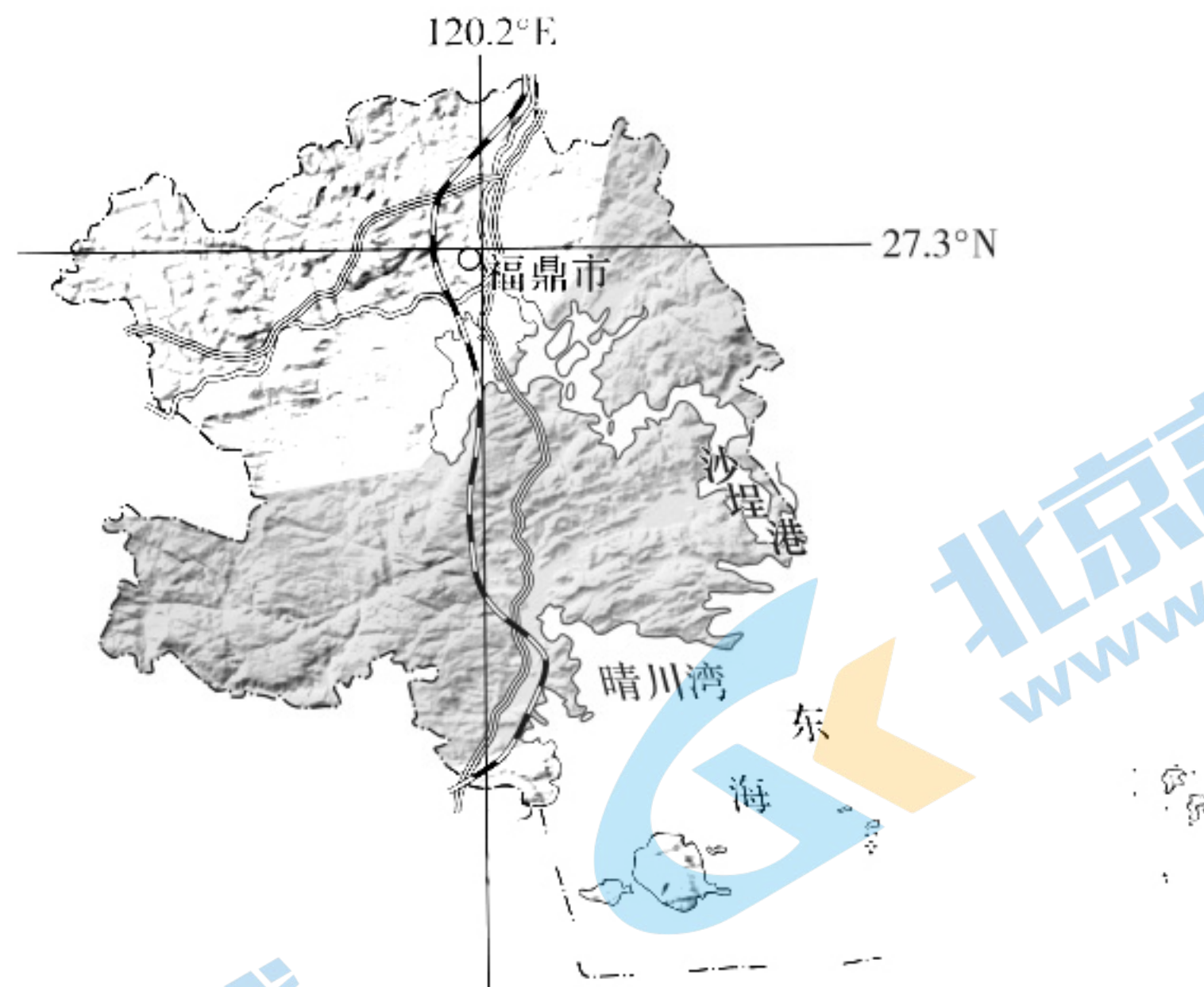


图 8

(1)福鼎市是优质福鼎大白茶树的生长地,据材料解释原因。(6 分)

(2)福鼎大白茶种植区主要分布在海拔 100~1 000 米的坡地,坡度 15°~25°的坡地大多都建立梯级茶园。说明坡度 15°~25°的坡地建立梯级茶园的好处。(6 分)

(3)福鼎白茶早期一直专门供出口,试分析原因。(6分)

(4)说明当地居民在发展“福鼎白茶”产业过程中增加经济收入的途径。(6分)

24. 阅读图文材料,完成下列要求。(22分)

草海位于贵州省西部,由云贵高原上的湖盆积水而成,水域面积约46.5平方千米,平均水深仅约2米,水质清澈、无污染,由于大量水生植物密布“海底”,从而形成了极为壮观的“水下草原”景观。图9为草海地区地质构造剖面示意图。

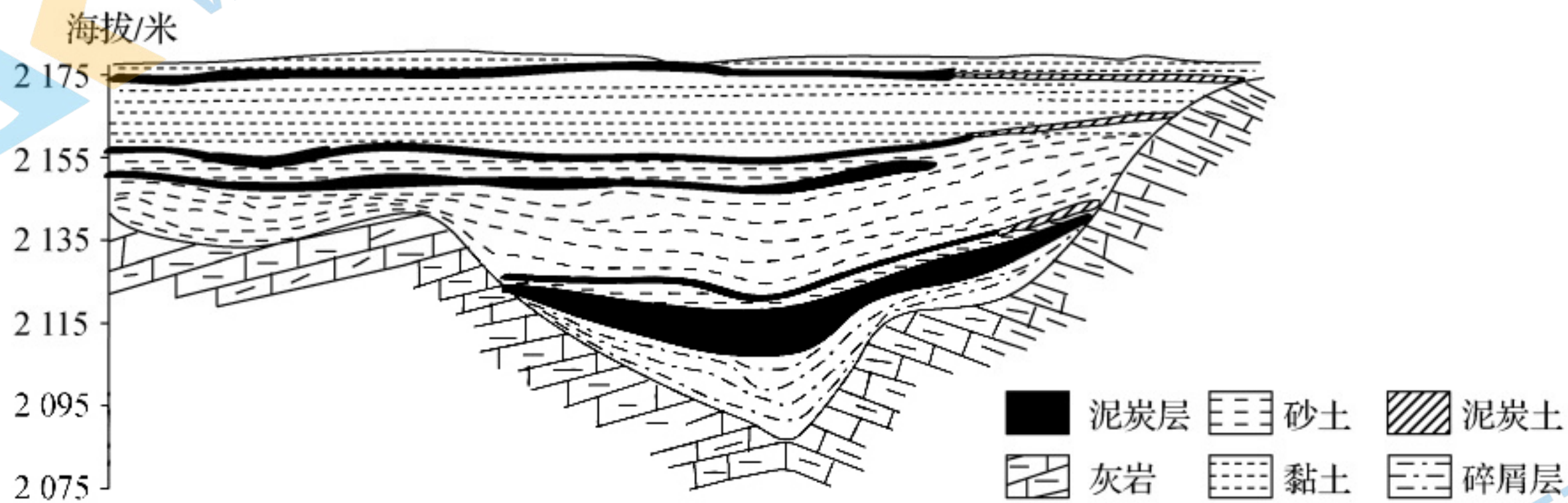


图9

(1)据图说明草海浅湖盆形成的地质过程。(8分)

(2)泥炭是沼泽发育过程中的产物,由沼泽植物的残体在多水的无氧条件下不能完全分解堆积而成。推测湖盆中厚泥炭层形成时期的地理环境特征。(6分)

(3)简析现代草海“水下草原”景观形成的条件。(8分)

(二)选考题:共 10 分。请考生在第 25、26 题中任选一题作答。如果多做,则按所做的第一题计分。

25. [地理——选修 3:旅游地理](10 分)

茫崖市,周边 350 千米半径内没有一座建制城市,200 千米内没有一座县城(如图 10),地处青海省连通新疆维吾尔自治区的交通咽喉,是“古丝绸之路辅道”的必经之地,至 2019 年底总人口仅 6.3 万。进入“十三五”,旅游业从无到有快速发展,至 2019 年底全区共接待游客约 230 万人,实现旅游收入近 15 亿元。茫崖市典型的干燥、多风沙的高原大陆性气候,塑造出千姿百态的雅丹地貌,还有自然奇迹“千佛崖”;有因开采盐矿形成的“天空之镜”翡翠湖,还有水草丰美、鸟类群聚的尕斯库勒湖;更有全国保存最完整、规模最大的红色文化遗址——七个泉解放军剿匪基地等。

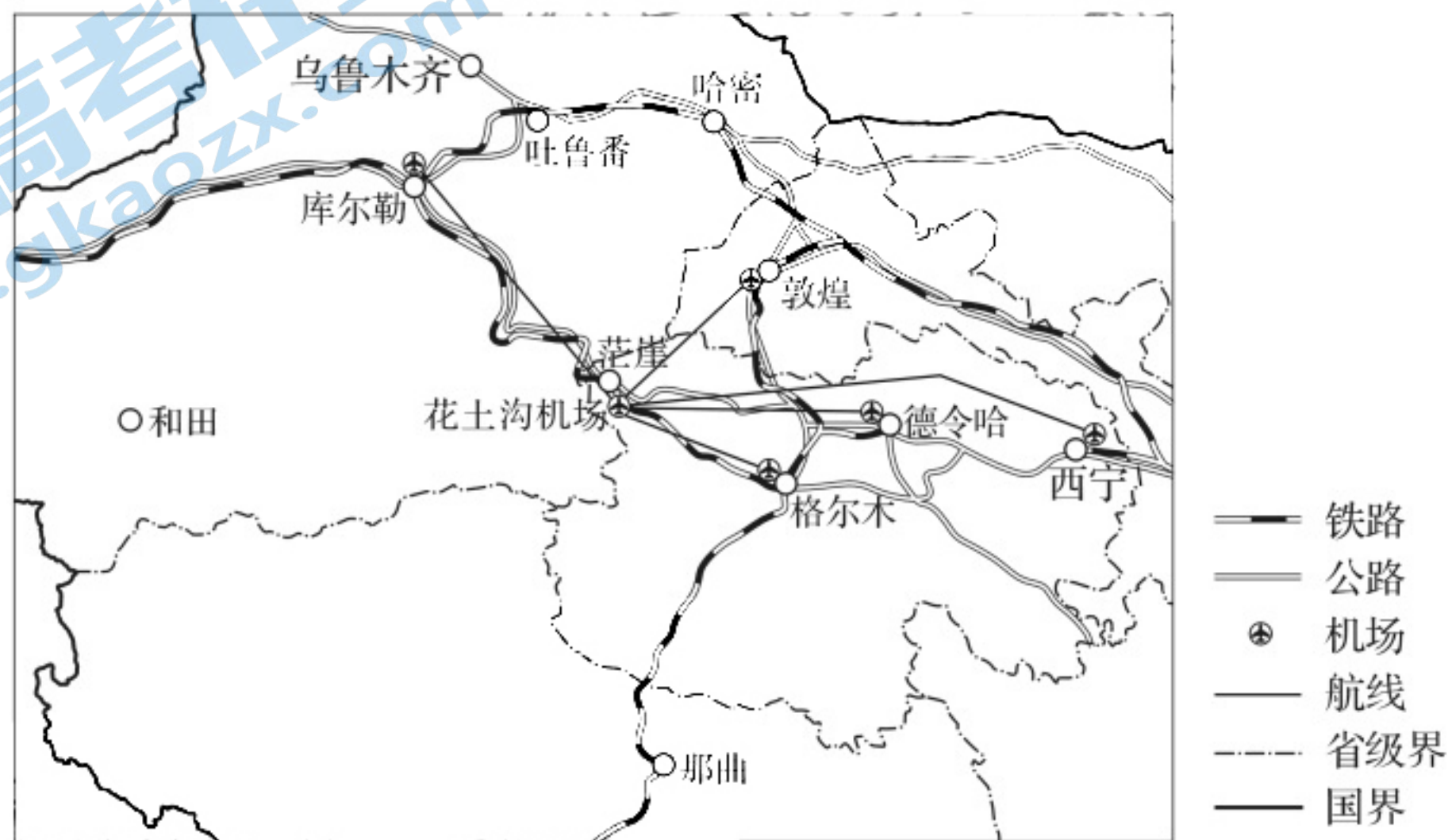


图 10

评价茫崖市发展旅游业的条件。

26. [地理——选修6:环境保护](10分)

我国南部沿海地区某小型工业城市,主要工业是有色矿产品的加工和冶炼,近年,城市化速度快,大气降尘是其主要污染因素之一。为了解大气降尘在城市的时空分布,专业人员对该市大气降尘进行了测度和分析。图11示意该市各功能区大气降尘季节分布。

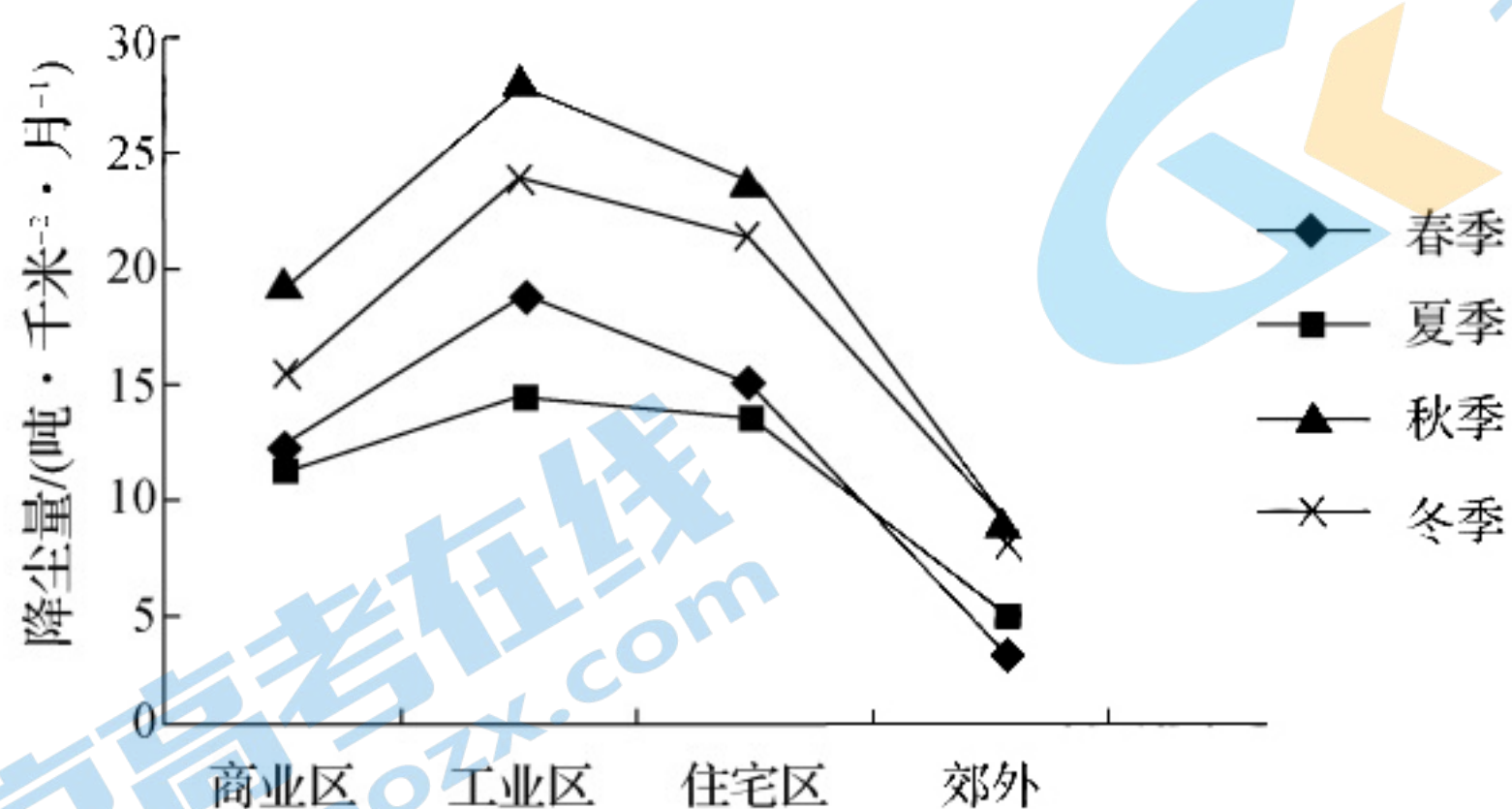


图 11

说明该市大气降尘分布特点,并解释原因。



衡中  
同卷

# 参考答案及解析

## 2022 届全国高三第一次学业质量联合检测 · 地理

### 一、选择题

- D 【解析】据图可知,山西省物流园区位于太原市,影响其形成的决定因素是太原市为山西省的行政中心,城市等级最高,功能全,服务范围广。
- A 【解析】据图可知,山西省南部有临汾市、运城市两个物流中心,北部没有物流中心分布,而北部大同市和朔州市皆为重要城市,所以,山西省物流网络节点空间分布的不足之处表现在等级南高北低。
- D 【解析】山西省北部区域广,其中大同市远离省级行政中心太原市,是山西省经济重镇,且三面与其他省级行政区域相接,最应升级为物流中心。
- D 【解析】三幅图比例尺相同,对比街区尺度变化可以看出,街区数量减少,路口减少,路网变稀,街面明显变宽。
- B 【解析】1895 年的街区与后面两时段的街区相比,路网密,街面窄,更便于人们步行出行,生活便捷性较好;但与外部联系不便,交通通达度较差。
- B 【解析】1895 年,交通方式落后,以步行出行为主,街面窄,路网密,出行距离较短,街区面积小、数量多;随着现代交通方式的发展,街面加宽,出行距离变长,街区面积增大,便于机动车出行。故促使街区尺度变化的直接因素是主体交通方式的变化。
- B 【解析】湖南省双峰县主要粮食作物为水稻,且境内地貌类型多样,故永丰镇早期生产的农业机械多为适应小型地块和水田的小型农机。
- D 【解析】东南亚地区是世界上重要的水稻产区,需要大量水田作业的机械,永丰镇生产的水稻耕作和收获加工的机械对其适应性强。故东南亚地区是永丰农业机械的重要出口市场,这主要得益于两地主要粮食作物相同。
- C 【解析】永丰镇农业机械产业因适应稻田作业的特色得以发展,注重创设品牌才能增强影响力,扩大市场,①正确;强化科研,突出创新,才能适应技术进步,③正确;全力发展大型农业机械不能体现其产业特色,不符合当地发展方向,②错误;文旅结合,重点发展第三产业,抛弃了主业,不是永丰镇农业机械产业实现持续发展的措施,④错误。
- B 【解析】甲地雨热不同期,且最低气温高于  $0^{\circ}\text{C}$ ,为地中海气候;乙地全年降水均匀,最低气温高于  $0^{\circ}\text{C}$ ,最高气温低于  $20^{\circ}\text{C}$ ,全年温和湿润,丙地气候特点与乙地类似,应同为温带海洋性气候。地中海气候和温带海洋性气候的形成都受盛行西风的影响。
- C 【解析】甲地 7 月气温低于 1 月,为南半球的地中海气候,北京为北半球的温带季风气候。因此甲地与北京高温期相反,多雨期相同;冬季时,南半球地中海气候区受西风带控制,盛行西北风,北京受冬季风控制,盛行西北风。
- B 【解析】该地土地除自然降水外,还需要灌溉,且产生了土壤次生盐渍化问题,说明降水季节分配不均,且降水量小于蒸发量;若该地降水以固态为主,应气温低,蒸发弱,不易形成土壤次生盐渍化;降水量若大于 800 毫米,在季风区应为湿润区,不会形成土壤次生盐渍化。
- C 【解析】由图示可知,在灌溉土地过程中,地下水挟带盐分上升到地表,水分蒸发,盐分在地表积聚,形成土壤次生盐渍化。灌溉水量不足,不会使土壤中的盐分上升到地表,①错误;耕地排水不畅,地下水水位上升,易导致土壤中的盐分上升到地表,②正确;地表蒸发旺盛,盐分易在地表积聚,③正确;地势较高处的地下水一般难以到达地表,④错误。
- D 【解析】农田林带、林网可以改善农田小气候,降低风速,减少地表蒸发,抑制土壤次生盐渍化形成;旱季时人工降雨实施难度大,影响范围小,对防治土壤次生盐渍化的作用小;大水足量灌溉和耕地筑堤保水都会使土壤中的盐分上升,易导致土壤次生盐渍化。
- A 【解析】海雾是海洋上低层大气中水汽凝结的现象。2 月份北太平洋处于气温最低时期,气温低,海水蒸发量小,空气中水汽含量少,所以海雾发生频次较低。
- C 【解析】图示北太平洋海雾发生频次大于 5 的区

域分布在千岛寒流流经区、北太平洋暖流东部流经区、加利福尼亚寒流流经区和阿拉斯加暖流流经区，所以寒、暖流皆有分布。

17. A 【解析】姚刘沙西南部处于迎着长江水流的位置，地转偏向力作用使江水向右侧偏移，导致姚刘沙西南部受流水侵蚀明显，西南岸逐渐坍塌是崇明县治在姚刘沙三次搬迁最可能的原因。若洪水对西部危害大或东北部水运便利，当初县治就不会建设在西南部；姚刘沙为江口泥沙沉积形成的岛屿，整体地势应都比较平坦。

18. A 【解析】从最初形成的东沙和西沙，到现代形成的崇明岛海岸线轮廓，可明显看出，图示时段的崇明沙洲东西伸展更明显，南北扩展的速度较慢；西沙在图示时期明显缩小；平洋沙和长沙同为明中叶时期形成的沙洲。

19. C 【解析】崇明沙洲图示时段总面积不断扩大，说明泥沙沉积量大，泥沙应主要来自长江水挟带、输入。地转偏向力和潮汐主要影响沙洲侵蚀和沉积的位置，改变沙洲的形状；长江口湾小，较封闭，洋流影响小。

20. D 【解析】影响太阳辐射量的因素包括太阳高度、地势高低、天气状况和白昼时长等。该地位于北回归线附近，夏季太阳高度比春季大，夏季白昼长。太阳辐射量春季高于夏季应与天气相关，蒙自市位于云南省东南部，为季风气候，夏季云雨天气多，春季少雨，但不会没有降水。

21. B 【解析】同纬度的高原和盆地，太阳高度相同；植被多少不是影响太阳辐射量多少的主要因素；高原面平坦开阔，应比盆地多风，污染物更易扩散，污染应相对较轻；该地地形复杂且盆地相对封闭，水汽不易进入，降水相对较少。

22. A 【解析】从图示可知，盆地比高原光照丰富。高原海拔高，气温应相对较低。所以，盆地与高原相比较，治理石漠化的植物宜分别具有喜光热和喜温凉的习性。

## 二、非选择题

### (一)必考题

23. (1)地处低纬度地区，热量充足，茶树生长期长；濒临海洋，多海湾，受海洋影响明显，气温适宜；以山地为主，位于夏季风迎风坡，降水充足，且受海洋影响明

显，降水季节分配较均匀；多雨，多云雾，光照较弱。(每点2分，任答3点得6分)

(2)增加茶树种植面积；方便生产管理和茶叶采摘；减少水土流失，保持土壤肥力；便于土层培育。(每点2分，任答3点得6分)

(3)福鼎白茶品质高，国外需求量大；福鼎白茶传统加工需自然萎调和生晒，受当地气候和场地制约，产量少；增加外汇收入，支持国家建设；国内消费水平低，缺乏国内市场的开发和宣传。(每点2分，任答3点得6分)

(4)农民种植、采卖茶叶获取经济收入；参与茶叶加工，增加经济收入；参与运输、销售茶叶，增加经济收入；发展乡村旅游，增加经济收入。(每点2分，任答3点得6分，其他答案合理也可得分)

24. (1)早期褶皱隆起形成背斜；背斜顶部被侵蚀，形成谷地(洼地)；后期地壳不断下沉；谷地(洼地)内泥沙不断沉积，形成浅湖盆。(每点2分，共8分)

(2)气候湿热；多沼泽；植物繁盛；地势相对低洼且湖盆持续下降。(每点2分，任答3点得6分)

(3)光热充足，土壤肥沃，利于植物生长；水深较浅，光照充足；湖床开阔平坦；水质清澈，透明度高。(每点2分，共8分)

### (二)选考题

25. 有利条件：国家经济快速发展，人们旅游消费需求提升；旅游资源丰富多样；旅游景观独特性强，旅游价值高；地处咽喉要道，交通形式多样。(每点2分，任答3点得6分)

不利条件：距东部经济发达区远，周围客源市场小；游客到达途中耗时长，直达性差；环境脆弱，环境承载力较小。(每点2分，任答2点得4分)

26. 特点：不同季节降尘量不同，秋(冬)季高，(春)夏季低；不同功能区降尘量不同，工业区(、住宅区)高，郊外低。(每点2分，共4分)

原因：(春)夏季多雨，空气湿润，降尘量少；秋(冬)季少雨，大气干燥，降尘量多；工业区矿产加工和冶炼排放粉尘多(、住宅区建筑产生粉尘多)；郊外距污染源远，植被多，利于消烟滞尘，浮尘少。(每点2分，任答3点得6分)