

绝密★启封前

2013 年普通高等学校招生全国统一考试

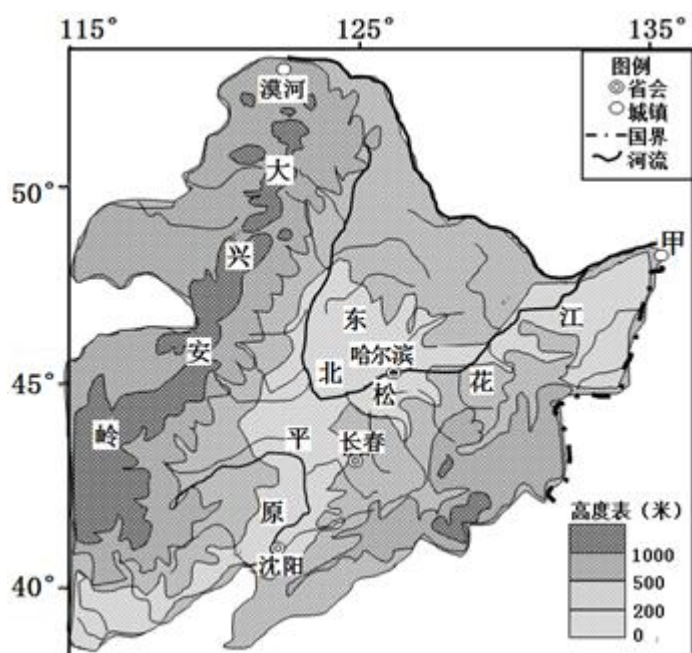
文科综合（北京卷）

本试卷共 15 页，共 300 分。考试时长 150 分钟。考生务必将答案答在答题卡上，在试卷上作答无效。考试结束后，将本试卷和答题卡一并交回。

第一部分（选择题 共 140 分）

本部分共 35 小题，每小题 4 分，共 140 分，在每小题列出的四个选项中，选出最符合题目要求的一项。

读图，回答第 1~3 题。



1. (4分) 图中 ()
 - A. 甲地是中国日出最早的地方
 - B. 夏至日漠河有极昼现象
 - C. 大兴安岭为内、外流区分水岭
 - D. 松花江干流有凌汛现象

2. (4分) 东北平原 ()
 - A. 地势中间高，南北低
 - B. 冬冷夏热，伏旱严重
 - C. 农业实行小农场经营，精耕细作

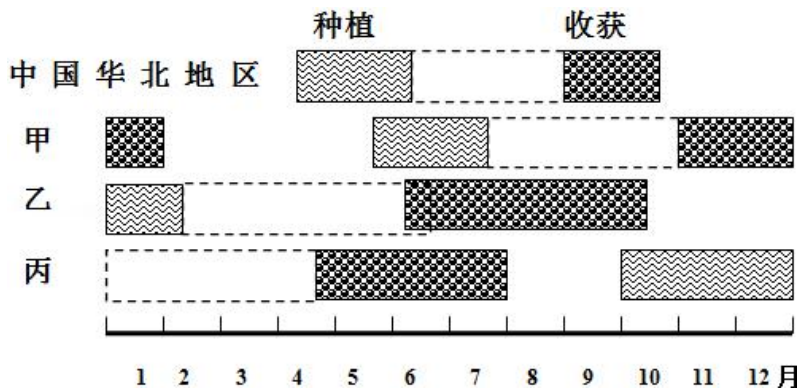
D. 是中国重要的商品棉基地

3. (4分) 20世纪50-70年代, 人口大规模迁入东北地区的主要原因是 ()

- ①农村剩余劳动力转移
- ②工业基地建设的需要
- ③地处边疆, 邻国人口迁入
- ④城市知识青年有计划迁入.

- A. ①② B. ③④ C. ①③ D. ②④

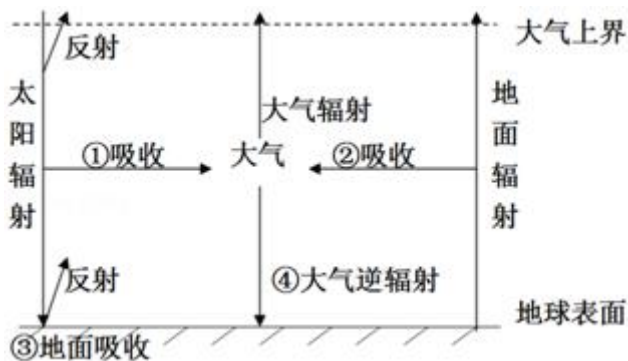
4. (4分) 玉米是世界重要的农产品之一. 如图示意中国、印度、南非和巴西四国的部分地区, 玉米种植、收获生产活动的时段. 读图, 回答第4题.



甲、乙、丙分别位于 ()

- A. 巴西、印度、南非 B. 南非、巴西、印度
C. 印度、巴西、南非 D. 巴西、南非、印度

5. (4分) 如图为地球大气受热过程示意图. 读图, 回答第5题.

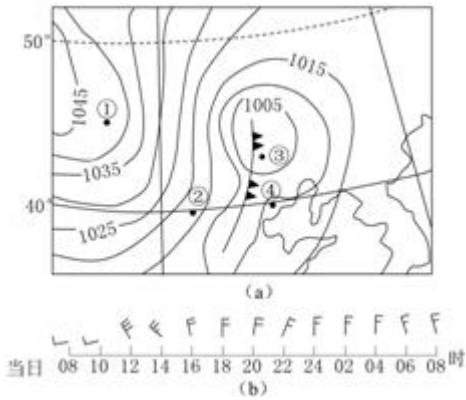


大气中 ()

- A. 臭氧层遭到破坏, 会导致①增加

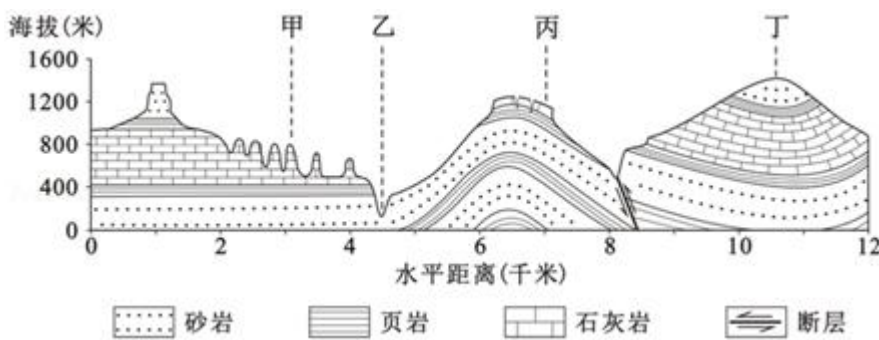
- B. 二氧化碳浓度降低, 会使②减少
- C. 可吸入颗粒物增加, 会使③增加
- D. 出现雾霾, 会导致④在夜间减少

如图(a)为某日08时海平面气压分布图(单位:百帕),图(b)显示④地24小时内风的变化.读图回答第6、7题.



6. (4分)图(a)中()
- A. ①比②风速大
 - B. ①比③云量少
 - C. ②比③气压低
 - D. ②比④气温高
7. (4分)锋通过④地的时间可能为()
- A. 上午
 - B. 下午
 - C. 傍晚
 - D. 夜间

读图回答第8~9题.

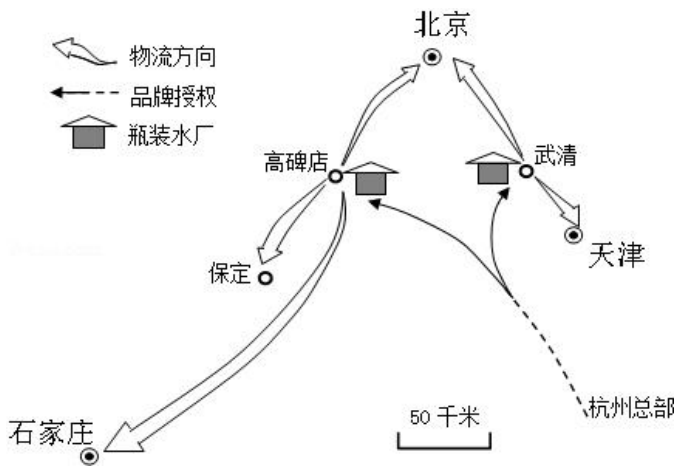


8. (4分)甲地为峰林 同类景观多出现在()
- ①苏 ②湘 ③滇 ④新 ⑤桂 ⑥内蒙古.
- A. ①②
 - B. ③④
 - C. ③⑤
 - D. ⑤⑥
9. (4分)图中()
- A. 甲处侵蚀作用强烈
 - B. 乙处由内力作用形成

C. 丙处易发生滑坡现象

D. 丁处是典型的背斜山

某品牌企业在京津冀地区建有饮用瓶装水厂。读图，回答第 10~11 题。



10. (4分) 瓶装水厂如此选址的主要原因是 ()

- A. 利用优于授权地区的水源
- B. 靠近技术发达地区
- C. 吸引高素质的劳动力
- D. 降低运输成本

11. (4分) 瓶装水厂的建设使所在地 ()

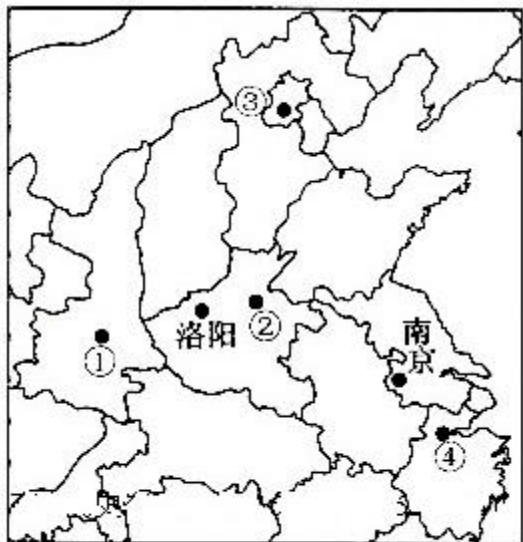
- ①就业岗位增加
- ②吸引大城市人口迁入
- ③承接品牌授权地区产业转移
- ④吸引相关企业集聚
- ⑤城市等级提升.

- A. ①②⑤
- B. ①③④
- C. ②③④
- D. ②④⑤

12. (4分) 四川省博物馆藏有一块文字残缺的《九域守令图》石碑，其中一段碑文是：“至于□国，天下分而为七。□并四海，变易古制，始为□县，更□、□分裂，至□灭陈，天下方合为一。”“□”处缺失的文字应该是 ()

- A. 周
- B. 秦
- C. 汉
- D. 唐

13. (4分) 如图，判断下列各项表述正确的是 ()



中国古代部分都城示意图

- A. 汉武帝在②颁布推恩令
 - B. 北魏孝文帝从③迁都到②
 - C. ②和④先后是两宋的都城
 - D. 明太祖在①废除了丞相制度
14. (4分) 1985年,一艘荷兰东印度公司的沉船被发现,船上载有景德镇生产的青花瓷。该船沉没的时间最早应为()
- A. 北宋中期
 - B. 元末明初
 - C. 明末清初
 - D. 鸦片战争时期
15. (4分) 秦汉以来儒家思想不断发展。下列属于吸收外来文化因素、阐释儒家思想的著作是()
- ①《春秋繁露》 ②《四书章句集注》 ③《儒林外史》 ④《孔子改制考》
- A. ①②
 - B. ②④
 - C. ①③
 - D. ③④
16. (4分) 下列各项史实与结论之间逻辑关系正确的是()

	史实	结论
A	宋代发明了活字印刷术	宋代以后雕版印制技术基本不再使用
B	考古发现唐长安城中的坊建有坊墙	唐代城市中普遍实行坊市制
C	19世纪中期,英国生活资料及生产原料进口占其进口总额的95%,约	英国已经成为典型的外向型经济国家

	50%的工业产品销往国外	
D	1951~1955年，苏联对农业的投资由年均200亿卢布增长到409亿卢布	苏联工农业发展失衡的局面得以改变

- A. A B. B C. C D. D

17. (4分) 一位美国学者指出，第二次鸦片战争期间，美国只是“给予联军以道义上的支持和合作”，却在战后获得了很多权益。其中一项权益是 ()

- A. 获得军费赔偿 B. 进驻北京使馆区(界)
- C. 在华开设工厂 D. 在沿江口岸自由航行

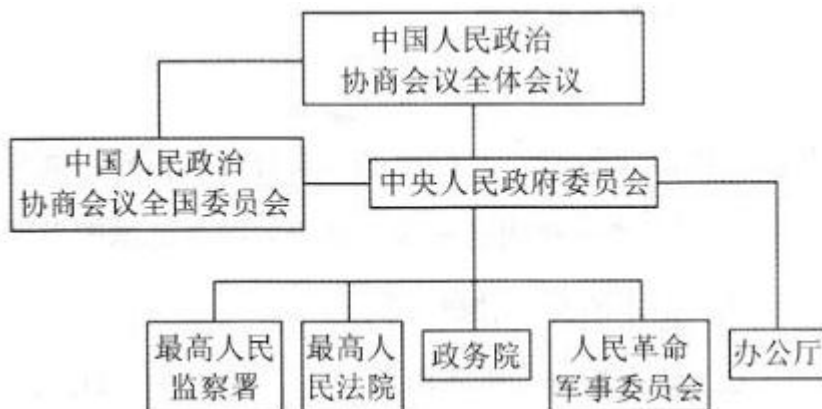
18. (4分) 1893年，有位官员上奏朝廷说：“近来体察沿海各口商务情形，洋纱一项进口日多，较洋布行销尤广。江、皖、川、楚等省，或有难销洋布之区，更无不用洋纱之地。”由此可以得出的结论是 ()

- A. 洋纱洋布主要在通商口岸使用
- B. 进口洋布在中国销售市场萎缩
- C. 长江流域传统织布业逐渐消失
- D. 民族织布业大量使用进口洋纱

19. (4分) 中国共产党曾提出“赞助建立全中国统一的民主共和国”。当“全中国统一的民主共和国建立之时，苏维埃区域即可成为全中国统一的民主共和国的一个组成部分，苏区人民的代表，将参加全中国的国会，并在苏区实行与全中国一样的民主制度。”中国共产党提出这一主张有利于 ()

- A. 推动国民革命不断深入 B. 创立苏维埃革命根据地
- C. 建立抗日民族统一战线 D. 夺取解放战争最后胜利

20. (4分) 如图，是中华人民共和国某时期政权组织结构示意图。中央人民政府委员会 ()



①接受中国人民政治协商会议全体会议的领导

②具有新民主主义政权性质

③依据《中华人民共和国宪法》履行职权

④领导完成了社会主义改造。

- A. ①② B. ②④ C. ①③ D. ③④

21. (4分) 俄国在19世纪曾与西欧国家发生过两次大的战争。在这两次战争中,“俄国的士兵在1855年和在1812年时一样勇敢地作战”,但战争的结局大为不同,并对俄国和欧洲的历史造成了很大影响。以下表述正确的是()

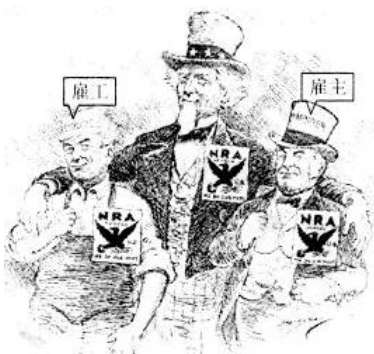
- ①1812年战争的胜利挫败了拿破仑称霸欧洲的野心
- ②1812年战争巩固了十二月党人对现存制度的信念
- ③1855年战争前赫尔岑等人提出了解放农奴的主张
- ④1855年战争的失败迫使沙皇进行自上而下的改革。

- A. ①②③ B. ①③④ C. ②③④ D. ①②④

22. (4分) 1871年德意志帝国成立时,有人讽刺说,这个帝国是由一只大猛兽、半打狐狸和十几只耗子组成的。这个比喻形象地说明了当时帝国内各邦实力的差距。但在这个帝国中()

- A. 各邦代表组成立法机构中的联邦议会
- B. 各邦代表组成立法机构中的帝国议会
- C. 帝国政府向帝国议会负责
- D. 各邦共同推举帝国首相

23. (4分) 如图,是1933年刊登在《华盛顿星报》上的一幅漫画,用以宣传当时美国政府的某项措施。位于画面中间的人物代表美国政府,“NRA”是“全国复兴管理局”的缩写。这项措施旨在()



- A. 恢复银行信誉 B. 鼓励建立工会

- C. 没看到事物发展过程中量的积累
- D. 不重视外部条件对事物发展的影响

28. (7分) 一位小提琴家在音乐会上演奏, 突然 G 弦断了, 但是他并没有停下来, 随即创作了一首从头到尾可以不用 G 弦的曲子, 演奏非常成功, 这说明 ()

- ①成功总是以挫折和困难为从基础
- ②遇到困难要勇于面对, 发挥主观能动性
- ③客观条件无法影响到人的成功
- ④知识和能力储备是取得成功的重要条件。

- A. ①③
- B. ①④
- C. ②③
- D. ②④

29. (7分) 图反映了当前市场上存在农民卖菜难与市民买菜贵的难题。能够缓解该难题的措施是 ()

- ①发布蔬菜供求信息, 促进产销对接
- ②提高蔬菜种植补贴, 扩大种植规模
- ③合理规划蔬菜流通, 降低运输成本
- ④改善菜市场卫生环境, 提高服务质量。



- A. ①②
- B. ①③
- C. ②④
- D. ③④

30. (7分) 表是 2011 年北京市部分经济指标的年度增长率。

财政收入	支出	社会保障和就业支出	城镇单位在岗职工平均工资	个人所得税
14.4%	12.5%	28.6%	15.5%	26.7%

根据表中数据可以推出 2011 年北京市 ()

- A. 财政收入高于财政支出, 出现财政盈余

- B. 个人所得税收入占财政收入的比重上升
- C. 社会保障和就业支出增速过快抑制了财政收入增长
- D. 城镇单位在岗职工平均工资增长抑制了个人所得税增长

31. (7分) 继续保持我国经济又好又快发展, 要求加快转变经济发展方式, 推动产业结构升级。下列做法符合这一要求的是 ()

- ①促进金融、通讯等服务业发展
- ②加大研发投入, 推进科技创新
- ③增加出口补贴。扩大出口规模
- ④提高存款利率, 减少居民消费。

- A. ①② B. ①④ C. ②③ D. ③④

32. (7分) 面对 H7N9 禽流感, 政府有关部门在首例病例确诊后, 立即通过电视、网络等媒体发布详细疫情信息, 并及时跟进通报疫情变化情况及防治方案, 使政府和社会形成合力, 共同防治 禽流感。这些做法能够 ()

- ①提高行政效率, 体现政府权威
- ②加强社会监督, 促进廉政建设
- ③增强信息透明, 保障公民权利
- ④消除社会矛盾, 维护国家稳定。

- A. ①③ B. ①④ C. ②③ D. ②④

33. (7分) 政府依法行政是贯彻依法治国方略、提高行政管理水平的基本要求。下列选项符合依法行政要求的是 ()

- ①某市检察院开展“问题疫苗”行政执法监督工作
- ②发改委对企业合谋操纵产品价格的垄断行为做出处罚
- ③人大常委会制定企业安全生产流程与劳动保护规章制度
- ④环保部督促地方政府取缔被国家列入淘汰范围的高污染生产能力。

- A. ①② B. ①③ C. ②④ D. ③④

34. (7分) 费孝通在 20 世纪 80 年代提出了“中华民族多元一体格局”的理论,“多元”是指中华各民族各有其起源、形成、发展的历史,文化、社会也各具特点;“一体”是指中华各民族的发展相互关联、相互补充、相互依存,与整体有不可分割的内在联系和共同的民族利益。这一理论强调了 ()
- A. 中华各民族在历史上的发展是不平衡的
- B. 民族凝聚力是国家综合国力的重要标志
- C. 中华民族是具有历史性的多民族共同体
- D. 民族平等奠定民族团结的政治经济基础
35. (7分) 某班同学排演政治短剧,下面哪句“国家元首”的台词准确反映了法国政治制度的特征 ()
- A. 可恶的议会,充斥着这么多党派,他们总是翻云覆雨、无所事事
- B. 可恶的议会,一而再再而三地延搁政府议案,我却对其束手无策
- C. 可恶的议会,竟然对政府和我提出不信任案,我将决定解散议会
- D. 可恶的议会,竟然不是由我所属的党派控制,我却还要对其负责

第二部分 (非选择题 共 160 分)

36. (36分) 读图,回答下列问题.

- (1) 简述新西兰对外联系的交通运输方式及其原因.
- (2) 分析南岛降水量西多东少的原因.
- (3) 与南岛相比,说出北岛经济发展的地理条件有时.
- (4) 新西兰多火山地震,分析其成因,并概述火山旅游活动的主要内容.



37. (32分) 计时 - - 记时 - - 纪史

材料一 公元前 431 年，底比斯军队入侵普拉提亚。关于此事发生的年代，古希腊历史学家修昔底德记为：征服优波亚后缔结“三十年和约”的第 15 年，即阿尔哥斯的克里斯斯担任女祭司的第 48 年，斯巴达的埃尼希亚斯担任监察官之年，雅典的执政官皮托多鲁斯的执政任期内……

公元前 431 年在中国古代文献中有如下记法：周考王十年，秦躁公十二年，魏文侯十五年，赵襄子四十五年等。

(1) 概括材料反映的古代纪年特点。结合所学，分析这一特点所反映的历史状况。

格林尼治时间大事记

1840 年前	格林尼治时间由英国的格林尼治天文台（1675 年建）制定，但其影响力有限，英国各地城镇仍遵守地方时间
1847 年	英格兰和苏格兰铁路时刻表采用格林尼治时间，以克服计时不同给交通造成的混乱局面
1851 年	600 万游客乘火车到伦敦参观世界博览会，首次体验标准时间体系
1880 年	格林尼治时间成为全英国唯一的、法定的时间标准
1884 年	英法美德俄日等 25 国在华盛顿召开会议，确定经过格林尼治天文台的经线为本初子午线，据此确定格林尼治时间为国际标准时间

(2) 阅读上表，对格林尼治时间成为国际标准时间的历史进程划分阶段并说明理由。分析国际标准时间形成的历史条件。

材料二 1874 年法国传教士在上海徐家汇建立了观测台，19 世纪 80 年代这一观测台利用上海法租界内的信号塔开始报告正午时刻，为外国船只服务。这一时间标准被称为“海岸时”。19 世纪末 20 世纪初，列强控制下的清朝海关采用“海岸时”，使用的是东经 120° 的时刻。此后“海岸时”逐渐被铁路、航运、邮政、电报等行业采用，并延及京奉等铁路沿线和长江流域。1918 年，北洋政府将全国划分为 5 个时区，1927 年将北京时定为标准时。1929 年国民政府以南京时为标准时，每天通过电报和广播发布；上海、天津、南京、北平等地的车站、码头、银行、机关及市区街道多设标准钟。与此同时，汽笛、午炮或寺庙的钟声等报时方式仍在使用。中华人民共和国成立后将东八区区时定为北京时间。

(3) 依据材料二并结合所学，解读从“海岸时”到北京时间在近现代中国的变化历程。

要求：提取信息充分；总结和归纳准确、完整；解释和分析逻辑清晰。

38. (7 分) 《国务院关于实行最严格水资源管理制度的意见》划定了水资源利用管理的“三条红线”：水资源开发利用控制红线、到 2030 年全国用水总量控制在 7000 亿立方米以内；用水效率控制红线，到 2030 年用水效率达到或接近世界先进水平，万元工业增加值用水量（以 2000 年不变价格计算）降低到 40 立方米以下，农

田灌溉水有效利用系数提高到 0.6 以上；水功能区限制纳污红线，到 2030 年主要污染物入河湖总量控制在水功能区纳污能力范围之内，水功能区水质达标率提高到 95%以上。

(1) 实现“三条红线”的控制目标需要从多方面采取措施。运用《经济生活》的相关知识完成表。

措施	影响途径	控制红线
实施生活用水阶梯定价	提高超量用水价格，促进节约用减少水的浪费	①
优先安排企业购买节水设备的贷款，并给予优惠利率	②	用水效率控制红线
③	增加企业排污成本，促使企业设法减少污水排放	水功能区限制纳污红线

(2) 运用《经济学常识》的相关知识，分析水资源的可持续利用为什么不能完全由“看不见的手”调节。

(3) 为了保护 and 节约水资源，某校学生会正在草拟倡议书，向同学们征集倡议。结合《政治生活》中关于公民的相关知识，请你提出两条倡议，要求有不同的理论依据。

倡议书（草稿）

水与我们的生活息息相关，也是国家发展不可或缺的基础性资源。北京属于重度缺水地区，但在生产生活中，有些人节水意识匮乏，有的企业直接排放生产污水，破坏水资源的现象也时有发生……市政府高度重视水资源管理，倡导建设节水型城市。为了响应政府的号召，我们向全校同学倡议：

倡议一：积极开展调查研究，向所在社区和学校提出节水建议。

理论依据：公民依法享有民主管理的权利。

倡议二：_____

理论依据：_____

倡议三：_____

理论依据：_____

39. (7分) 中国梦具有深刻的哲学内涵和重要的现实意义。某班同学围绕“中国梦”畅谈学习体会。

同学甲：实现中华民族伟大复兴，是中华民族近代以来最伟大的梦想，它根植于中国的社会现实。这一伟大梦想，激励着无数中华儿女为之奋斗，成为中华民族的精神纽带和强大的精神动力

同学乙：经过百年奋斗，中国人民站起来了。通过改革开放，人民生活富起来了。历史表明，个人的前途命运与国家和民族的前途命运紧密相连。国家好，民族好，大家才会好。

同学丙：我要刻苦学习，考上医科大学，将来当一名出色的医生，努力工作，救死扶伤，造福人民，实现人生价值，为中国梦贡献自己的力量。

以下两题 任选一题作答。

- (1) 任选一位同学的发言，运用《生活与哲学》的相关知识加以分析说明。
- (2) 谈谈你对“中国梦”的认识，并运用《生活与哲学》的相关知识进行论证。

要求：理论运用得当，逻辑清晰，论述合理。

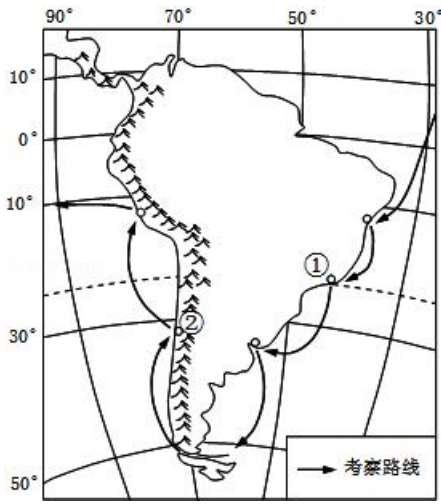
40. 海洋是人类活动的重要舞台。

时间	历史资料
1831~1836 年	达尔文进行环球航行考察
1840 年	利物浦至波士顿之间的轮船航班开通
1858~1864 年	瑞典地质学家伊雷克先后对北极斯匹兹卑尔根岛进行了 3 次考察，并绘制了详细地图
1859 年	达尔文发表《物种起源》
1869 年	连接地中海和红海的苏伊士运河开通
1869 年	英国至印度海底电缆开通

- (1) (10 分) 以“海洋与人类文明进步”为题，从上表中选择恰当的材料进行论述。

达尔文在南美洲考察期间，在①地看到热带雨林景观，在②地观察到安第斯山植被的垂直变化现象。读图，回答问题。

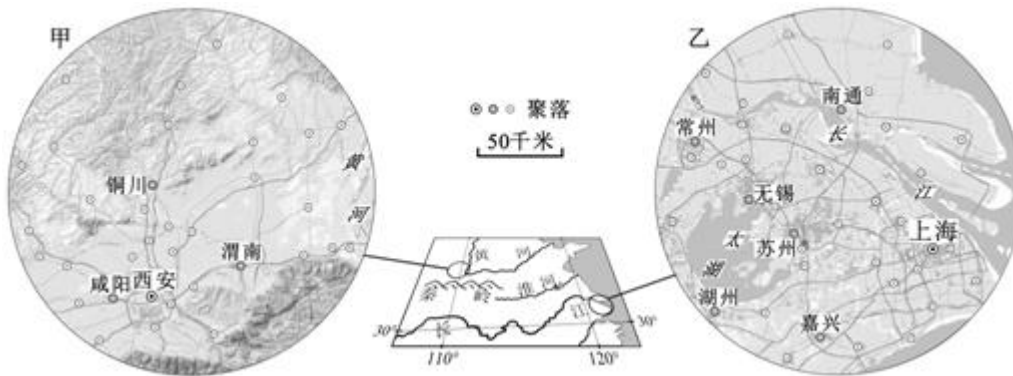
- (2) (10 分) 在达尔文看到的①地景观和②地现象中任选其一说明成因。



中华大地幅员辽阔，历史悠久，文化灿烂。黄河、长江流域孕育的中华文化，以其悠久的历史、丰富而绚丽的内涵、鲜明而独特的风格，显示出顽强的生命力和无穷的魅力。中华文化源远流长、博大精深的一个重要原因在于它特有的包容性。

(3) (7分) 如何理解中华文化的包容性及其作用？

41. 中华大地幅员辽阔，历史悠久，文化灿烂。读图，回答：



(1) (10分) 在甲、乙两区域中任选其一，概述聚落分布特点和有利于农业生产的自然条件。

东汉后期和唐朝前期黄河流域、长江流域县城数量表（单位：座）

时间/区域	东汉后期	唐朝前期
黄河流域	765	669
长江流域	342	611

(2) (10分) 概述上表反映的县城数量及分布的变化，阐释导致变化的历史原因。

文综试题答案

1. **【分析】**以图文材料的形式，考查常规内容，要求考生熟练掌握教材内容，能灵活调动运用。

【解答】解：根据经纬度得知甲地为我国最东端，在夏半年日出最早，但冬半年因为纬度高日出时间较晚，故 A 选项错误；极昼极夜出现的最低纬度是极圈，漠河纬度低于极圈，无极昼极夜，但有白夜现象，注意“极夜”和“白夜”的区别。故 B 选项错误；我国内外流区域的分界线大致是：大兴安岭西麓向西南，经阴山 - - 贺兰山 - - 祁连山 - - 巴颜喀拉山 - - 冈底斯山，直达西南国境线，黑龙江上游位于大兴安岭西侧，靠近内流区，但是属于外流河，故 C 选项错误；松花江由低纬向高纬流经封冻区，春季有凌汛出现，故 D 选项正确。

故选：D。

【点评】主要考查考生对地球运动的一般特点，地球自转的地理意义，地球公转的地理意义等考点的理解。

2. **【分析】**以图文的形式，考查常规内容，要求考生熟练掌握教材内容，能灵活调动运用。

【解答】解：东北平原水系南部向南流、北部向北流，地势中间高南北两侧低，从高度表也能以看出，长春附近地势高于南北两侧，故 A 选项正确；伏旱出现在长江中下游地区，故 B 选项错误；东北农业国有大农场较多，故 C 选项错误；东北平原无棉花种植，中国的商品棉基地主要是南疆、华北和长江中下游地区，故 D 选项错误。

故选：A。

【点评】考查考生获取和解读信息、调动和运用知识、论证和探讨问题的能力。

3. **【分析】**人口迁移是多种因素共同作用下的一种有意识的行为，它是人类适应环境的表现，一般具有个人的主观决策性。其中，地区间经济发展水平的差别是造成人口迁移的主要原因。人口迁移的方向是从经济欠发达地区迁往经济发达地区，一般从经济欠发达地区向较近的经济发达地区。

【解答】解：20 世纪 50 年代至 70 年代，我国人口迁移主要受国家政策的影响：为开发北大荒国家有计划地向东北地区迁入大批知识青年；另外，该年代我国东北地区工业化发展较快，工业基地建设需要大量人口迁入。所以②④正确。

故选：D。

【点评】本题主要考查中国人口迁移的方向，结合中国当时的国情即可选出正确选项，此题比较简单。

4. **【分析】**在所给的三个国家中印度位于北半球，南非和巴西位于南半球，所以印度的种植时间与中国差不多，根据这一特点可判断答案。

【解答】解：印度位于北半球，南非和巴西位于南半球，所以印度的种植时间与中国差不多，从图中即可找出甲应该是印度，从而不难选出 C 选项。

故选：C。

【点评】由于南北半球季节相反，所以玉米种植的时间和收获的时间南北半球也相反。

5. **【分析】**该图为大气受热过程示意图，根据大气的受热过程及保温作用原理可知：由于大气层中的水汽、尘埃和二氧化碳对太阳的短波辐射吸收能力较弱，因此大部分太阳辐射能直接到达地表。地表在吸收了太阳短波辐射后，即为③吸收作用，不断增温的同时释放长波辐射。近地面大气对地面的长波辐射具有很强的吸收能力，即为②吸收作用，近地面大气增温后释放的长波辐射大部分以大气逆辐射的形式射向地面，即为④大气逆辐射。大气逆辐射的存在使得近地面大气层始终保持有一定的温度，因而具有保温作用。而①为大气对太阳辐射的吸收作用。

【解答】解：A、臭氧层遭到破坏，会导致臭氧吸收紫外线减少，即为①减少，故不符合题意；

B、二氧化碳浓度降低，吸收地面辐射能力降低，即为会使②减少，故正确；

C、可吸入颗粒物增加，会增强对太阳辐射的削弱作用，而使地面吸收的太阳辐射减少，即为会使③减少，故不符合题意；

D、出现雾霾，则相当于增厚了云层，即为大气逆辐射增强，即为会导致④在夜间增加，故不符合题意。

故选：B。

【点评】结合示意图理解记忆大气受热过程及辐射特征即可，属于基础题。

6. **【分析】**此题考查天气系统。根据图中的气压数据分析，②比③气压高。图中的①处的等压线比②处的稀疏，所以风力较小。图中的①被高压控制，是晴天。根据锋面的符号判断②④间是冷锋。③在冷锋的附近，又被低压控制，所以是阴雨天气，云量比①多。②处在冷锋的后方，是冷气流，④在冷锋的前方，是暖气流，所以④比②气温高。

【解答】解：A. 图中的①处的等压线比②处的稀疏，所以风力较小，故不符合题意；

B. 图中的①被高压控制，是晴天。根据锋面的符号判断②④间是冷锋。③在冷锋的附近，又被低压控制，所以是阴雨天气，云量比①多，故正确；

C. 根据图中的气压数据分析，②比③气压高，故不符合题意；

D. ②处在冷锋的后方，是冷气流，④在冷锋的前方，是暖气流，所以④比②气温高，故不符合题意。

故选：B。

【点评】此题考查天气系统。区别几种天气系统对天气的影响，结合图中的信息解题，难度不大。

7. **【分析】**气旋与锋面相伴随而出现，称为锋面气旋。读图可知，黑三角与锋线表示冷锋，冷锋过境时，多带来大风、降温、雨雪等天气变化，冷锋过境后，天气转晴，风速较小，气压升高，气温降低。要判断锋面过境时间，主要是根据风向、风速变化。

【解答】解：读 a 图可知，当地 08 时，④地位于冷锋锋前，风力较小，风向偏西风，与 b 图 8 时、10 时的风速和风力（风速不大，风向为偏西风）相同；图 b 在 12 时风速最大，风向偏北，14 时风速减小，由此判断冷锋应为 12 时前后过境。

故选：A。

【点评】本题考察锋面系统与天气特征，属于基础题，正确读图并获取有用信息是关键。

8. **【分析】**此题考查地质构造与地表形态的变化。喀斯特地貌是具有溶蚀力的水对可溶性岩石进行溶蚀等作用所形成的地表和地下形态的总称，又称岩溶地貌。该地貌形成的条件是岩石的透水性；流水的溶蚀作用和流水的流动作用强。在石灰岩广布的地区，此地貌较为集中分布。

从题中的峰林可以判断出此地为典型的喀斯特地貌，喀斯特地貌主要分布在我国的西南地区，云南的石林和桂林山水是典型地区，从而不难选出 C 选项。

【解答】解：A、峰林可以判断出此地为典型的喀斯特地貌，喀斯特地貌主要分布在我国的西南地区，故不符合题意；

B、新疆是西北地区，故不符合题意；

C、从题中的峰林可以判断出此地为典型的喀斯特地貌，喀斯特地貌主要分布在我国的西南地区，云南的石林和桂林山水是典型地区，故正确；

D、内蒙古是西北内陆干旱地区，故不符合题意。

故选：C。

【点评】此题考查地质构造与地表形态的变化。知道喀斯特地貌形成的条件，熟悉题目中的地貌分布的地区，难度不大。

9. **【分析】**此题考查地质构造与地表形态的变化。褶皱是因为岩层受到水平挤压力，使得岩层出现一系列弯曲变形，它包括背斜和向斜。背斜的岩层向上拱起、向斜的岩层向下弯曲；断层是岩层受到挤压力过大或者张力作用，使得岩层发生断裂，出现断裂面，并且在断裂面两侧的岩层有错动和位移，形成断层。图中丁从岩层弯曲形态上看是向斜，地貌是山地，所以是向斜山。丙右边 8 千米处岩层有明显的错位，所以判断是断层。丙处从岩层弯曲形态看是背斜，丙处是石灰岩，说明外力作用强，并且裸露在外，风化形成碎石，此处的坡度较大，容易发生滑坡等灾害。乙处是砂岩，砂岩是沉积岩。而沉积岩是外力作用形成的，所以砂岩也是外力作用形成的。

【解答】解：A、甲处为流水溶蚀形成，从图中可以看出乙地为侵蚀最强烈的地方，因为乙地顶部的整个石灰岩层都被侵蚀掉了，故不符合题意；

B、乙处是砂岩，为外力堆积形成的沉积岩，但变成谷地说明受到了外力侵蚀，故不符合题意；

C、丙处位于背斜山山顶，容易受到外力侵蚀破坏，且坡度较大，易发生滑坡现象，故正确；

D、图中丁从岩层弯曲形态上看是向斜，地貌是山地，所以是向斜山，故不符合题意；

故选：C。

【点评】此题考查地质构造与地表形态的变化。本题从知识点角度来看是考查“地壳物质循环”和“地表形态变化的内，外力因素”，从能力角度来看，是考查“全面、准确地获取图形语言形式的地理信息”和“能够调动和运用基本的地理事物的主要特征及分布知识，对题目要求作答”。试题难度较大。

10. **【分析】**本题以农夫山泉为背景，从知识点角度来看是考查“影响工业的主导区位因素，工业地域的形成条件与发展特点”；从能力角度来看，是考查“全面、准确地获取图形语言形式的地理信息”和“能够调动和运用基本的地理事物的主要特征及分布知识，对题目要求作答”。从题图中瓶装水厂产品物流方向可以看出，瓶装水厂选址靠近经济发达地区的大城市，为市场导向型，目的是靠近市场可以有效地降低运输成本。

【解答】解：A、瓶装水厂需要靠近水质优良的水源地，选址地都位于北方，在水源上不如授权地，故A选项不符合；

B、瓶装水厂对技术的要求低，故B选项不符合；

C、瓶装水厂对高素质劳动力需求不很强烈，故C选项不符合；

D、从题图中瓶装水厂产品物流方向可以看出，瓶装水厂选址靠近经济发达地区的大城市，为市场导向型，目的是靠近市场可以有效地降低运输成本，故D项正确。

故选：D。

【点评】本题试题难度中等，考查考生准确地获取地图信息来解决地理问题的能力。影响工业的主导区位因素是高考经常光顾的知识点。

11. **【分析】**以图文的形式，考查常规内容，要求考生熟练掌握教材内容，能灵活调动运用。

【解答】解：瓶装水厂的建设可以为当地提供就业机会，同时还可以吸引相关企业在此集聚，促进当地经济的发展。瓶装水厂是劳动力指向型企业，但不会吸引大城市人口迁入。企业的引入对提升城市等级作用不大，B正确。

故选：B。

【点评】本题主要考查工业发展的影响，考查学生调动和运用知识的能力。难度中等。

12. **【分析】**本题以碑文为切入点，考查学生对古代中国汉字的形成演变的掌握，以及学生对材料分析和综合应用能力。

【解答】周没有县制，汉唐不符合“始为县”，变七国为一国，并四海，行县制，符合这些要素的只有秦。本题是考查中国古代各朝代的特征。

故选：B。

【点评】 本题以材料的形式考查了古代中国汉字的形成演变，解题的关键在于从材料中提取有效信息并与所学知识的有效结合。

13. **【分析】** 本题考查中国王朝都城的变迁。考查解决查学生识图、运用所学知识问题的能力。

【解答】 西汉的都城是长安（今陕西西安）；北魏的都城先是平城（今山西大同）、后经北魏孝文帝迁都到洛阳（今河南洛阳）；北宋的都城东京（今河南开封）；南宋的都城为临安（今浙江杭州），明太祖的都城是应天（今江苏南京）。图中①是西安，②是开封，③是北京，④是杭州。故正确答案为C。

故选：C。

【点评】 本题解题的关键在识图。还需各个朝代都城的空间把握。

14. **【分析】** 本题考查的是新航路的开辟和荷兰对外殖民扩张的时间。

【解答】 青花瓷最早出现在元朝；荷兰东印度公司建立于新航路开辟后的十七世纪（荷兰被称为“17世纪的海上马车夫”），相对应的在中国的朝代即明末清初（清统治的建立是在1644年）。

故选：C。

【点评】 本题意在考察学生对青花瓷出现的时间、新航路开辟及荷兰对外扩张相关史实时间的记忆。

15. **【分析】** 本题考查的是中国传统文化主流思想的发展。考查古代思想文化著作的内容和特点，考查学生对所学知识的识记、运用能力。

【解答】 《春秋繁露》是汉代董仲舒的著作，主要是吸收阴阳家、道家、法家思想，改造儒学的产物；朱熹的《四书章句集注》吸收了佛教、道教的思想形成新儒学；《儒林外史》是明清时期的小说，主要描述的是被理学迫害的知识分子，目的是讽刺明清时期的封建假道学，没有涉及到外来文化因素；《孔子改制考》是康有为为了减少阻力，把儒家思想和西方的政治学说相结合在了一起，因此②④正确。

故选：B。

【点评】 解答本题需要注意题干中的时间限制和内容限制，特别是吸收外来文化。

16. **【分析】** 本题考查中国古代的科技、城市，英国工业革命和苏联斯大林模式的相关知识。考查通过中国古代的科技、城市，英国工业革命和苏联斯大林模式等知识点的材料和结论的逻辑关系。学生对材料信息的理解、辨析和所学知识探讨论证历史问题的能力。

【解答】 A项错在雕版印刷术“不再”使用，其实直到今天还在使用，应排除。

B项错在“普遍实行坊市制”，应排除。

D项错在工农业发展失衡现象并没有改变，应排除。

由于英国率先完成了工业革命，成为“世界工厂”，从材料中也可看出英国进口原材料，出口工业制成品，据此判断英国已经成为典型的外向型经济国家，符合史实，故C项正确。

故选：C。

【点评】 本题要求考生就史实与结论之间的逻辑关系进行正确判断属于思维能力的考查题。解读此题，必须明确史实与结论之间的正确逻辑关系是什么，明确我们思维经常容易犯的错误才能寻找到正确的解题之路，正确的思维既不能偷换概念又不能以偏概全。

目前的教学现状多为督促学生侧重历史知识的记忆，而忽视历史结论的习得，故史实与结论之间的逻辑关系何为正确何为错误是中学历史教学相对薄弱的问题，而这又是历史思维能力的培养必然涉及到的问题，解决之道需要中学老师不仅仅要引领学生巧记历史知识，更要善思历史结论，明白历史结论是后人的一种思考结果而不是历史史实，对历史认识有批判性思维才能得出从历史学习中发展自己的思维能力。这是中学历史教学由记问之学转向思维之学的必然之路。

17. **【分析】** 本题是考查第二次鸦片战争知识点，重点要了解第二次鸦片战争不平等条约内容。

【解答】 题干问的是美国在第二次鸦片战争后获得的利益，美国没有参与战争，不会有军费赔偿，排除A项；

在北京划定使馆区（界）是在八国联军侵华战争后的《辛丑条约》中规定的内容，排除B项；

允许外国人在华开设工厂是在甲午中日战争后的《马关条约》中规定的，排除C项；

第二次鸦片战争中的《天津条约》规定列强的商船和军舰可以沿海通商口岸和长江各口岸自由航行，D项符合。

故选：D。

【点评】 本题是把近代列强对华侵略获得的特权放在一起考查，目的是让学生掌握近代列强在华获得的不平等条约内容。

18. **【分析】** 本题考查了列强的入侵对中国经济的影响，同时也考查了学生阅读史料，获取信息及知识迁移的能力。

【解答】 洋布洋纱在内陆的四川、湖南、湖北等省份较多，因此A项说主要在通商口岸是错误的；进口洋布在中国国内销不如洋纱量大，但不能说洋布销售萎缩，B项错误；长江流域传统织布业逐渐消失，错在“消失”，C项错误；洋纱在中国销量增长较快，洋纱的主要用途是织布，D项正确。

故选：D。

【点评】 本题以材料的形式考查了列强的入侵对中国经济的影响，解题的关键在于阅读史料提取有效信息并进行知识迁移。

19. **【分析】** 本题考查了抗日战争，意在考查学生获取材料信息和运用所学知识的能力。

【解答】通过“赞助建立全中国统一的民主共和国”和“苏维埃区域即可成为全中国统一的民主共和国的一个组成部分”以及“并在苏区实行与全中国一样的民主制度。”可判断出答案为C，A不符合“苏维埃区域”因为苏维埃始于1931年，国民革命是指1924 - 1927年；B是十年对峙时期；解放战争是指1946 - 1949，和上述关键词不符。

故选：C。

【点评】本题以材料的形式考查了抗日战争，解题的关键在于从材料中提取有效信息并与所学知识相结合。

20. **【分析】**本题主要考查现代中国的民主政治，考查学生解读材料信息，调动和运用知识解决历史问题的能力。

【解答】依据图片信息可知，示意图反映的是新中国成立初期到1954年第一届全国人大召开之前新中国的政权组织结构。这一时期的中央人民政府接受中国人民政治协商会议全体会议的领导，这一政权在当时具有新民主主义政权的性质，故①②正确；1954年在第一届全国人大上通过了《中华人民共和国宪法》，社会主义改造的完成是在1956年，故③④不符合史实。正确答案为A。

故选：A。

【点评】本题以图片的形式考查了现代中国的民主政治，解题的关键在于从材料中提取有效信息并与所学知识相结合。

21. **【分析】**本题考查俄国1861年农奴制改革。考查俄国1861年农奴制改革的背景，学生解读材料、运用所学知识解决问题的能力。

【解答】1812年的战争是反对拿破仑对外侵略扩张的战争，俄国获得胜利，挫败了拿破仑称霸欧洲的野心。故①正确。

1812年，一些俄国贵族军官参加了国外的远征，受到西欧民主思想的影响，对国内的农奴制度和专制制度极为不满。回国后，他们成立秘密的革命组织，企图按照西方的方式来改造国家。②当时还没称做为十二月党人，十二月党人是在俄国农奴制改革前出现的，而且说战争巩固了十二月党人对现存制度的信念，与史实不符。故②错误。

1855年是英法俄争夺土耳其地区的争霸战争，俄国由于落后的农奴制而失败，由此催生了1861年农奴制改革。故③④正确。

故排除含②的选项即可。因此正确答案选B。

故选：B。

【点评】组合型选择题是多项选择题的变形，考查角度有两种，一是将同一历史时期或同一历史事件影响下的知识进行归类组合，此类题的跨度不大，但分析的深，角度多，考查学生分析理解和发散性思维的能力。二是将不同历史时期的同类知识进行归类，此类题分析程度不深，但时间、空间跨度大，主要考查同学们的归纳和比较能力。

22. 【分析】 本题考查德意志帝国的成立。考查 1871 年德意志帝国宪法下的德国政体，学生解读分析材料、运用所学知识解决问题的能力。

【解答】 德意志帝国立法机关由联邦议会和帝国议会组成。联邦议会由各邦任命的代表组成，有权提出和通过法案，颁布某些行政指令；帝国议会通过的法案，要得到联邦议会的批准；首相主持政府，但由皇帝任命。帝国政府的首相由帝国的皇帝任命，并对帝国皇帝负责，故 A 项正确，B、C、D 项错误。

故选：A。

【点评】 1871 年德意志帝国宪法的内容：

①行政权：宪法规定德国是联邦国家，其中普鲁士王国占特殊地位；皇帝和宰相是帝国国家制度的中轴，权力极大；议会并无实权；规定了军事警察制度。

②立法权：议会实行两院制。联邦议会（相当于上议院），权力巨大，议长为帝国宰相，议员由君主任命，负责法律的审批。帝国议会（相当于下议院），权力较小，具有立法权，但任何法案必须经过联邦议会和皇帝的批准才能生效；按普遍、平等的选举法选举产生，无行政监督权。

23. 【分析】 根据题干中 1933 年、美国政府、“全国复兴管理局”等信息，可知考点是罗斯福新政。

【解答】 画面中间是 NRA 代表美国政府，左右两人是雇主和雇工，代表资本家和工人，说明成立“全国复兴管理局”的职责之一是调整资本家和工人的关系，也即调整劳资关系，D 符合题意。

故选：D。

【点评】 本题以漫画的形式考查了罗斯福新政，考查学生识别和解读漫画的能力，考查学生能否从漫画材料中提取有效信息并与所学知识的有效结合。

24. 【分析】 题目考查：文化传承与创新；

文化传承和创新的途径：

(1) 继承传统，推陈出新文化创新必须批判地继承传统文化，“取其精华、去其糟粕”，“推陈出新、革故鼎新”。一方面，我们不能离开传统文化，空谈文化创新。另一方面，体现时代精神，是文化创新的重要追求。

(2) 面向世界，博采众长文化创新必须加强不同民族文化之间的交流、借鉴与融合，做到博采众长。态度：以世界优秀文化为营养，充分吸收外国文化的有益成果。(3) 在文化创新中，必须把握好当代文化与传统文化、民族文化与外来文化的关系，要坚持正确的方向。

题目中通过绘画这一例子，说明的主题是绘画艺术要具有时代精神，传统文化要有创新，要与时代结合，传统的遗产要代代相传。

【解答】 A 强调的是要有自己的个性，与题意不符；

BD 强调的是尊重文化的多样性，与题意不符。

“不继承优秀传统文化遗产，创新很难有稳固的根基”，从这里我们可知道该题强调的是绘画艺术的发展需要继承传统，要做到薪火相传，推陈出新，C 说法正确；

故选：C。

【点评】 题目难度一般，主要是考查学生对题目中的主题的把握，在遇到此类题目，学生需要十分准确的理解选项的意思，将选项与题目的主题结合起来，符合题意得便是正确选项。

25. **【分析】** 题目考查：影响文化发展的主要因素

教育是影响文化发展的主要因素之一：教育对文化发展的促进作用：

①教育具有筛选、整理、传递和保存文化的作用；

②教育具有传播和交流文化的作用；

③教育具有更新和创造文化的作用。

题目中通过举例京西太平鼓，北京将民间艺术纳入学校教育，通过教育的手段有利于保存和传民间文化。

【解答】 题目中的做法并不会改变教育教书育人的基本功能，A 说法错误；

北京有些中小学将这一古老的民间艺术纳入学校教育，是为了保护和发展国家级非物质文化遗产，发挥教育选择、传递文化的功能，B 说法正确；

社会实践是文化创新的源泉和根本动力，C 本身说法错误，排除；

材料没未涉及文化的交流融合，D 说法错误。

故选：B。

【点评】 题目难度一般，主要是考查学生对教育与文化的关系的知识掌握能力，同时还需要学生明白教育对文化的促进作用。

26. **【分析】** 本题考查：意识的内容和本质

意识由物质决定，其内容是客观的，本质上是对客观存在的反映。根据漫画题意“即使人再多，也拉不动影子”，说明想问题做事情，要求一切从实际出发，使认识符合实际才能有效指导实践。

【解答】 A、太过于绝对，主观愿望若符合客观实际在一定的条件下，也能变成客观现实，故排除；

B、片面，主观认识有正确和错误之分，不一定就是对客观现实的正确反映，故排除；

C、不符合题意，“即使人再多，也拉不动影子”说明漫画寓意不是要强调集体的力量，故排除；

D、符合题意且正确，根据漫画题意“即使人再多，也拉不动影子”，说明想问题做事情，要求一切从实际出发，使认识符合实际才能有效指导实践，故当选。

故选：D。

【点评】漫画分析题，关键是要在吃透理论知识的基础上，能够准确分析和解读图文信息，本质上考查的还是学生运用所学知识，分析问题和解决问题的能力。

27. **【分析】** 本题考查：规律的客观性和普遍性

(1) 规律的客观性：规律是不以人的意志为转移的；既不能被创造，也不能被消灭；规律的客观性集中表现在它的不可抗拒性。

(2) 规律的普遍性：自然界，人类社会，人的思维在其运动变化和发展过程中，都遵循其固有的规律。

这就要求我们，必须遵循规律，按客观规律办事，一旦违背客观规律，就会受到规律的惩罚。

【解答】 ACD 均不符合题意，这三项都与题意主旨不符，排除；

B 符合题意，根据题意，在孩子培养问题上，这些家长的做法违背了孩子自身成长的规律，忽视了规律在事物发展中的作用，因而结果事与愿违；

故选：B。

【点评】 该题贴近生活、贴近时代、贴近学生的实际，紧密结合社会生活实际，着眼于考生发展需要，将学科知识与生活现象、理论逻辑与生活逻辑有机结合，解答时需要有提取信息、调动所学知识理解和解决问题的能力。

28. **【分析】** **【考点定位】** 尊重客观规律与发挥主观能动性；发展的内因和外因；

规律具有客观性，发挥主观能动性要尊重规律的客观性；内因是事物发展的依据，外因是事物发展的条件，外因通过内因起作用。

【解答】 **【答案】** D

【解析】 ①表述不准确，成功的路上难免会遇到困难和挫折，但这并不意味着，成功总是以挫折和困难为从基础的，故排除；

②正确且符合题意，小提琴家演奏过程中遇到困难，但最好还是成功了，从遇到困难到最后成功说明发挥了主观能动性，想办法解决了困难，当选；

③表述错误，人的成功是主观条件和客观条件综合作用的结果，故排除；

④表述正确且符合题意，G 弦断了，还能够继续演奏，而且创作出了一首从头到尾可以不用 G 弦的曲子，演奏非常成功，这说明他有相当的知识储备和扎实的功底，这是她成功解决困难的内因，故④表述正确且符合题意，当选；所以 D 选项正确。

【点评】 考察学生运用所学知识，分析问题和解决问题的能力

29. **【分析】** **【考点定位】** 本题以漫画作为切入点，考查以下知识点：

(1) 影响价格的因素：价值决定价格；供求影响价格；

(2) 价格与供求的关系：价格降低，需求增加，供应增加；价格上涨，需求减少，供应减少。

【解答】 【答案】 B

【解析】

卖菜难与买菜贵同时出现的主要原因是产销信息不畅通和运输环节存在问题，因此要解决这些问题，必须发布和完善蔬菜供求信息，同时要合理规划蔬菜流通，降低运输成本，①③正确；单纯扩大种植面积会加重卖菜难的局面，②排除；

市场卫生与服务质量不是卖菜难与买菜贵的成因，④排除。

故选：B。

【点评】 本题主要考查价格与供求的关系，考查学生获取和解读信息、调动和运用知识的能力。难度中等。

30. **【分析】 【考点分析】** 本题表中数据反映的是北京市部分经济指标的年度增长情况，考查以下知识点：

(1) 财政收支关系：财政赤字、财政盈余、财政收支平衡；

(2) 财政与税收的关系：税收收入是财政收入最重要的来源；

(3) 财政支出的构成：按具体用途，财政支出可以分为经济建设支出（最主要，居于首位）、科教文卫事业支出、行政管理和国防支出、社会保障支出、债务支出。

【解答】 【答案】 B

【解析】

财政收入高于财政支出，但这只是年度增长率，因此不能说明财政盈余，A 选项不选；

表中数据显示个人所得税增长率远高于财政收入增长率，可知 B 说法符合题意。

表格信息只有 2011 年的数据，并没有其它年份的比较，因此不能说是增速过快，排除 C；

在岗职工平均工资增长会使个人所得税增长，而不是减少，D 说法错误。

因此本题选 B

【点评】 本题难度适中，考查学生从分析表格信息的能力。建议本题采用排除法。

31. **【分析】** 题目主要考察转变经济发展方式；

材料中强调了转变经济发展方式，促进金融和通讯行业的发展有利于促进我国产业结构的优化升级，加大研发投入有利于贯彻我国的创新驱动发展战略，学生需要把握关键字眼，如何产业结构升级，如何转变经济发展方式

【解答】发展服务业有利于产业结构调整，①正确；

科技创新是经济结构调整的根本性措施，②入选；

扩大出口有利于外需的增加，但与经济结构调整没有必然联系，③不选；

减少居民消费，不利于扩大内需，对经济结构调整不利，④排除。

故选：D。

【点评】难度一般，适当使用排除法，明确题干的主体思想，经济发展方式的转变和产业结构升级，这一类的题目只要明确主体就能找出对应选项

32. 【分析】【考点定位】政府的威信；对政府权力进行制约和监督的意义

材料中政府积极发布 H7N9 的病例以及防治方案，在防治禽流感时政府和社会形成合力，进行互动，共同应对，既有利于政府提高行政效率，也有利于保障公民的知情权。

【解答】【答案】A

【解析】

①③选项观点正确且符合题意，题中通过电视、网络等媒体发布详细疫情信息，能够提高行政效率，体现政府权威，能够增强信息透明，保障公民权利，故入选。

②选项观点与题意不符，题中做法是政府和社会形成合力，共同防治禽流感，而不是对政府进行监督，故排除。

④选项观点错误，任何举措都不能消除社会矛盾，故排除。

故选：A。

【点评】主要考查学生获取和解读信息、调动和运用知识的能力。难度中等。

33. 【分析】题目考查：政府依法行政的意义和要求

政府依法行政的意义和要求：

1、政府依法行政的含义：政府及其公职人员行使权力必须依据宪法和法律。

2、我国政府依法行政的必要性和重要意义

政府依法行政是贯彻依法治国方略、提高行政管理水平的基本要求，体现了对人民负责的原则。政府依法行政，有利于保障人民群众的权利和自由；有利于加强廉政建设，保证政府及其公职人员不变质，增强政府的权威；有利于防止行政权力的缺失和滥用，提高行政管理水平；有利于带动全社会尊重法律、遵守法律、维护法律，推进社会主义民主法制建设。

3、我国政府依法行政的具体要求。'

依法行政；合理行政；程序正当；高效便民；诚实守信；权责统一

【解答】①说法错误，人民检察院不是我国行政机关，属于司法机关，排除；

②④说法正确，依法行政是指政府及其工作人员依据宪法和法律赋予的职责权限，在法律规定的职权范围内，对国家的各项社会事务依法进行管理的活动，依法行政是特指行政机关，发改委和环保部都是行政机关，故入选；

③说法错误，人大常委会属于权力机关，不符合依法行政的说法，排除。

故选：C。

【点评】题目难度适中，旨在考查学生对基础知识的掌握和运用能力，对于此类型题目，学生需要对教材的知识点有正确的识记，特别是对知识点内的细节有正确的把握，把握细节有利于快速解题。

34. **【分析】**【考点定位】本题考查我国处理民族关系的基本原则相关知识。

【解答】【答案】C

【解析】题中材料“费孝通的‘中华民族多元一体格局’的理论”，既表明了中华各民族各有其起、形成、发展的历史，文化、社会也各具特点；也说明了中华各民族的发展相互关联、相互补充、相互依存，与整体有不可分割的内在联系和共同的民族利益。由此可见，C项符合题意，可以入选；A、B两项仅是从其中的一个方面去说明的，不合题意，不能入选；民族平等是民族团结的政治基础，故D项表述错误，不能入选。故本题答案为C项。

【点评】本题解题的关键是必须全面分析材料的意思，

35. **【分析】**本题考查：法国政体的运行

①总统是国家行政权力中心，根据宪法赋予的权力，在法国政治舞台上发挥重要作用；

②总理领导政府具体行使国家行政权力，政府要对议会负责；

③议会拥有立法权和监督权，对政府进行监督和制约。

【解答】法国是实行多党制的国家，国民议会和总统往往被不同的政党联盟所控制，A正确；

法国总统有解散议会的权力，B错误；

在法国，总统由选民选举产生，对选民负责，议会无权弹劾总统或对总统提出不信任案，C，D错误。

故选：A。

【点评】本题考查学生调动和运用知识的能力，需要学生识记法国政体的特点，难度较大。

36. **【分析】**本题从知识点角度来看是考查“生产活动中地域联系的重要性和主要方式”、“水循环的过程和主要环节”、“不同区域自然环境、人类活动的差异”、“板块构造学说，说出世界著名山系及火山、地震分布”

和“旅游资源的多样性”，从能力角度来看，是考查“描述地理事物的特征，地理事物的分布和发展变化，地理原理与规律的要点”、“阐释地理基本原理与规律”、“全面、准确地获取图形语言形式的地理信息”和“能够调动和运用基本的地理事物的主要特征及分布知识，对题目要求作答”。

【解答】解：（1）读图可知新西兰为岛国，远离世界大多数国家，调动知识可知新西兰经济发达，进出口贸易量大，根据图中国际机场和和主要海港的分布可知新西兰对外运输中货运依靠水运，客运依靠航空。

（2）根据经纬度可知新西兰南岛为典型的温带海洋性气候，西坡位于盛行西风迎风坡，降水量较大，东侧为背风坡降水量少。

（3）读图从人文、自然两个角度对比南北二岛，机场、海港、陆路交通线均是北岛较多，北岛平原地形比例较大、纬度低热量充足，城市较为密集。

（4）读图可知新西兰位于太平洋板块和印度洋板块的交界带，属于环太平洋火山地震带，火山地貌景观独特，地热资源丰富，温泉较多，是度假疗养的好地方。

故答案为：

（1）水路运输；航空运输；岛国，经济发达。

（2）地处西风带，西侧为迎风坡降水量多，东侧为背风坡降水量少。

（3）纬度较低，热量条件好；地势较平坦（平原面积较大）；机场密度较大（数量多），路网密度较高；靠近首都，城市密度较大（数量较多）。

（4）位于环太平洋火山地震带或板块构造边缘地带，地壳运动活跃（内力作用强烈）。观赏火山地貌等景观，利用温泉等地热资源度假疗养。

【点评】主要考查了学生对基础知识的掌握情况和运用地理规律解释地理现象的能力。

37. **【分析】**（1）本题考查史学研究的基本方法。应把握史学研究的基本方法的相关知识。

（2）本题考查工业革命和资本主义世界市场的形成。应把握工业革命和资本主义世界市场的形成的相关知识。

（3）本题考查学生解读材料获取有效信息、归纳总结并运用所学知识解决问题的能力。

【解答】（1）第一小问的特点卡，从材料中可以看出比较混乱，统一的纪年方式。第二小问的状况，主要从各区域之间的关系、交流、文化发展、社会要求等角度分析即可。

（2）第一小问的阶段划分，根据标准信息可以划分为两个阶段：1880年、1880 - 1884；理由从材料中找出关键词归纳总结即可。第二小问的历史条件，主要从工业革命需求、世界市场发展、英国的国际地位等角度分析即可。

（3）本小问是开放型题目，可以从不同角度选择解读，只要能够体现出完整的逻辑关系，归纳总结全面、准确即可。

故答案为：

(1) 特点：没有通行、统一的纪年方式。

历史状况：当时各区域政治分裂，邦国林立；经济交流范围相对狭小；文化发展相对多元。社会缺乏对统一纪年的需求。

(2) 阶段和理由：（示例）

第一阶段：1880年前，格林尼治时间成为英国标准时间；

第二阶段：1880~1884年，英国标准时间成为国际标准时间。

历史条件：

①随着英国工业革命的发展，现代交通、通讯的出现，产生了确立统一标准时间的需求和技术条件。

②19世纪中后期，世界市场逐步形成，世界各地人员和经济联系日益密切，往来范围不断扩大，对制定国际标准时间的需求日益迫切。

③英国是当时政治、经济大国，在全球拥有众多殖民地，具有强大的国际影响力，在确定标准时间和推动其国际化等方面发挥了重要作用。

(3) 示例 1：

19世纪70年代“海岸时”由来华传教士提出，首先在租界使用，目的是满足西方人在华活动需要。20世纪初，在西方列强掌控下的清朝海关握有发布标准时间的权力，表明清政府开始接受标准时间，并将其应用于新兴行业。辛亥革命后制定标准时间的权力先后由北洋政府、南京国民政府和中华人民共和国政府掌控，一般以首都时间为标准。随着经济建设的发展，标准时间被越来越多的行业和人群所采用。上述材料表明，标准时间的引入最初带有殖民色彩。后来它由通商口岸、东南沿海不断向内陆扩展，对经济发展和百姓生活影响越来越大。但中国近代的半殖民地性质、传统的经济形态和复杂的社会地理环境，使标准时间的普及曲折、缓慢。

示例 2：

标准时间在近代中国的传播由点及面，影响由弱到强，既是西方殖民扩张的产物，也是中国社会发展的客观需要。20世纪之前中国现代化程度较低，“海岸时”发布者传教士；用于天文与航海，在通商口岸有一定影响。20世纪初，伴随着西方列强势力的扩张和中国现代化事业的深入，列强控制的中国政府部门——海关成为标准时间的发布者；标准时用于铁路、航运、邮政等行业；影响到铁路沿线及长江流域等地的居民生活。民国年间，中国与国际进一步接轨，标准时间的发布者变成国家，原来采用的地方时也随之调整；借助先进通讯技术，标准时间开始在全国范围使用；其影响已深入到大中城市居民的日常生活。与此同时，由于近代中国发展不平衡，传统的计时方式依旧在偏远地区使用。

示例 3：

标准时间在近代中国的传播由点及面、影响由弱到强。从发布者角度看：19世纪70年代是传教士，20世纪初是西方列强控制的海关，辛亥革命后依次变为北洋政府、南京国民政府和中华人民共和国政府。从传播地域看，由通商口岸、沿海大城市逐渐向内陆扩展。从使用范围看，首先为西方人在华活动服务，后逐渐应用于中国近代新兴的航运、铁路、工矿、通讯等行业，对民众生活的影响也越来越大。从其对社会发展的作用看，标准时间对中国现代化进程的积极作用逐渐凸显，但由于经济社会发展不平衡，传统的计时方式依旧在中国偏远地区使用。

【点评】 本题从国际标准时间变化入手，考查史学研究的基本方法、工业革命和资本主义世界市场的形成，具有一定的创新性。在复习中应对这几个知识点进行巩固。

38. 【分析】 考点定位：经济生活（市场调节）、政治生活（公民）

市场调节具有固有的弱点和缺陷，需要国家进行宏观调控。公民应坚持权利和义务相统一的原则。公民享有监督权。

(1) 此问难度不大，考查考生灵活利用材料获取答案的能力。表格里的①要求回答红线，可以从材料中直接寻找答案，①对应的措施是达到节约用水的作用，所以是水资源开发与利用控制红线；②是回答措施的影响，优先安排企业购买节水设备的贷款，并给予优惠，可以降低企业的成本，鼓励购买节水设备，提高水资源的利用率；③是逆向思维，考生提出的措施，如增收排污税，增加罚款等，会增加企业排污成本，促使企业设法减少污水排放。综上，②③只要符合题意，言之有理即可。

(2) 此问难度适中，属于经济生活中的原因类主观题。此问知识范围比较宽广，要注意审题，考生可从内容限制中的“看不见的手”缩小知识范围；“看不见的手”指的是市场调节，本问就是考市场调节的弊端以及解决方法。市场调节不是万能的，具有自发性、盲目性、滞后性等局限性，因此需要宏观调控。

(3) 此问有一定的难度，要求考生对知识的灵活运用能力比较高，但是这种题目的答案不是唯一的，回答可以灵活多样，考生只要言之有理即可，要注意审题，不能偏离知识范围，知识范围限制在“公民”范围内，可从公民的权利与义务、民主决策等角度组织答案。

【解答】 答案：

(1) ①水资源开发利用控制红线。②降低企业购买节水设备的融资成本，以鼓励企业购买节水设备，提高水资源的利用率。③对企业排污征收排污税或对违反排污规定的企业进行罚款。

(2) 市场调节有利于节约用水，提高用水效率，但市场也存在盲目性、自发性、滞后性等局限，水资源完全由“看不见的手”调节，会造成过度开发、分配不公、污水排放量过多等问题，不利于可持续利用。政府参与水资源管理能够弥补市场调节的不足。

(3) 倡议：自觉节约用水，如注意拧紧水龙头等。理论依据：坚持权利与义务统一的原则。倡议：最破坏水资源（或不合理用水）现象进行监督和举报。理论依据：公民具有宪法和法律规定的监督权。

【点评】 此题主要涉及经济生活中市场调节的局限性，政治生活中公民参与政治生活遵循的基本原则、公民的政治权利。

39. **【分析】** (1) 甲同学可以从社会存在与社会意识的角度思考；乙同学可以从个人与社会统一角度思考；丙同学可以从联系的观点思考

题型限制：分析说明 - - 是什么

内容限制：三位同学发言

理论限制：生活与哲学

(2) 本问没有百分百的标准答案，考试只要围绕中国梦或者是个人与国家的关系去论述哲学原理即可，言之有理就能得分。

题型限制：论述

内容限制：中国梦

理论限制：生活与哲学

【解答】 示例：

同学甲的发言体现了社会存在与社会意识的辩证关系。社会存在决定社会意识。近代以来，中国人民饱受屈辱，民族复兴、国家富强、人民富裕一直是中华民族的梦想和奋斗目标。社会意识对社会存在具有反作用，先进的社会意识对社会发展起推动作用。中国梦是中华民族的精神纽带和强大的精神动力，激励着人们前仆后继，赢得了民族独立和社会主义建设的伟大成就，人民生活不断改善，综合国力不断提升，国家日益走向繁荣富强。

(结合学习体会，也可以从物质和意识的关系、联系的观点、个人与社会的统一、价值观的导向作用、在劳动和奉献中创造价值等角度作答)

【点评】 本题难度大，主要是理论限制太宽了，但是也给了学生发散思维的能力，答案只要符合题意，言之有理同样能得分，要注意理论与材料相结合，就是有理论也有结论，切忌空谈理论，或是材料在先，理论在后，要先摆出理论，这样在高考阅卷场才不会被秒杀。

40. (1) **【分析】** 本题考查海洋与人类文明进步。考查海洋与人类文明进步的相互关系。

【解答】 本题属于论述型的问题。答题时首先归纳材料反映的主题：如海洋考察推动了人类文明进步、人类科技进步也推动了对海洋的利用与开发等，然后结合材料和所学史实，对这一主题展开分析论证，要求史论结合，逻辑严谨。

故答案为：

①海洋考察推动了人类文明进步。

例 1: 达尔文通过海洋考察扩大了视野, 获得了新知, 写出《物种起源》, 提出优胜劣汰的生物进化论, 对当时基督教的世界观形成极大挑战与冲击。

例 2: 伊雷克对北极进行 3 次科学考察, 绘制出地图, 增进了人类对北极地区的了解。

②人类科技进步也推动了对海洋的利用与开发。

例 1: 利物浦至波士顿之间轮船航班的开通, 使工业革命成果应用于全球交通领域, 有利于克服海洋的阻隔, 促进了经济发展, 便利了社会生活。

例 2: 英国至印度海底电缆在很大程度上克服了海洋对人类区域的阻隔, 缩短了交往时间, 有利于信息传播。

【点评】 由材料构成的论述题, 有的由一则材料组成, 有的由多则材料组成, 其材料间都呈现着并列关系、对比关系或递进关系。因此, 无论多么复杂的材料题, 总是围绕一个主题, 突出、深化一个中心思想, 这就要求人们在仔细阅读材料的基础上, 提炼中心, 归纳主题, 围绕中心做文章。

把握住主题, 避免了解题过程中的离题现象, 但具体运用哪些知识, 联系哪些实际才能有针对性地解决问题, 还有待于对材料进行仔细琢磨, 逐层分析, 找出各段材料的不同角度以及哪些最能体现主题, 哪些与主题没有直接联系属于叙述性、过渡性的等等。这样才有利于综合运用所学的知识来解决问题。

(2) **【分析】** ①地属于非地带性分异, 非地带性分异的形成因受海陆分布、地形起伏和洋流等因素的影响, 往往表现出与地理分异规律不相吻合的现象; ②地属于垂直分异, 地表景观随高度发生有规律的更替现象, 造成这种分异的主要原因是水分条件、热量状况及其组合的垂直变化。

【解答】 解: ①地从自然带的水平分布规律来看, 应属于热带草原带, 但由于受到沿岸洋流和东南信风影响, 形成热带雨林带, 属于自然带的非地带性分布;

②地自然带的分布, 属于垂直地域分异, 随着海拔高度的增加, 水分条件、热量状况及其组合的垂直变化造成的。

故答案为: ①地: 地处低纬度大陆东岸。纬度低, 气温高; 受东南信风控制, 盛行向岸风; 位于巴西高原东南部, 是迎风坡; 沿岸有暖流, 增温增湿。故此地终年降水丰富、气温较高, 形成热带雨林;

②地: 山地海拔高, 从山麓到山顶, 随海拔升高, 气温降低, 降水变化, 形成垂直气候带, 从而形成植被的垂直变化现象。

【点评】 比较灵活地考查了自然带的地域分异和非地带性分异, 要求学生能熟练掌握自然带的分布及成因。

(3) **【分析】** **【考点分析】** 中华文化的包容性

包容性包括求同存异与兼收并存, 组织答案时要把各自含义作答出来; 中华文化包容性有利于各民族文化的交流, 增加对本民族文化的认同感及对其它文化的理解。

【解答】 **【答案】**

(1) 中华文化的包容性即求同存异和兼收并蓄。求同存异，就是能与其他民族的文化和睦相处；兼收并蓄，就是能在文化交流中吸收、借鉴其他民族文化的积极成分。

(2) 中华文化的包容性，有利于各民族文化在和睦的关系中交流，增强对自身文化的认同和对其他民族文化的理解。

【点评】 本问难度低，纯粹是考查学生对课本基础知识的识记能力，就是考查中华文化包容性的含义及其作用，把课本知识作答上去即可。

41. (1) **【分析】** 以图文材料的形式，考查常规内容，要求考生熟练掌握教材内容，能灵活调动运用。

【解答】 解：聚落主要受地形、河流和交通线影响，农业生产的自然条件主要包括气候、地形、土壤和水源等因素，甲区域为渭河平原，属于温带季风气候，地势平坦，土壤较肥沃，雨热同期；乙区域为长江三角洲，属于亚热带季风气候，降水量大，热量充足，雨热同期，地势平坦，土壤肥沃。

故答案为：甲区域：聚落主要沿河谷、交通线分布，平原（河流谷地）聚落密度较大，山区和高原聚落密度较小；该区域雨热同期，大部分地区黄土覆盖，土层深厚，易于耕作。

乙区域：聚落主要沿河湖及交通线分布，长江以南聚落密度较大，以北聚落密度较小；该区域水热条件优越，地势低平，水网密集，土层深厚，土壤肥沃。

【点评】 考查考生获取和解读信息、调动和运用知识、论证和探讨问题的能力。

(2) **【分析】** 本题主要考查古代经济重心的发展历程。考查经济重心转移的总的变化趋势和局部的变化及其原因。

【解答】 根据表中数据不难看出数量和分布变化，注意归结是要从总的变化趋势和局部的变化两个方面归结。原因主要从社会状况、经济发展、经济重心南移等方面归结。

故答案为：

变化：从东汉后期至唐朝前期，黄河流域和长江流域县城数量总体有所增加。东汉后期，县城主要集中在黄河流域，长江流域数量较少；唐朝前期与东汉后期相比，黄河流域县城数量减少，长江流域数量增加。

原因：

①这一时期，北方战乱频仍，人口大量南迁，黄河流域县城数量减少。②人口南迁加速了南方的开发，使南北经济差距缩小，经济重心逐渐南移，南方县城数量增加。③隋唐时期，社会安定，经济繁荣，县城总体数量增加。

【点评】 我国古代经济重心南移的过程：

1. 在先秦和秦汉时期，长江以北的中原地区开发较早，农业发达，经济重心在北方。

2. 东汉以后，中国的经济重心开始出现了南移的趋势。

3. 东晋南朝：趋向平衡。西晋灭亡以后，南方地区经历了从东晋南朝的政权更替。东晋南朝时期江南经济的开发使南北经济差距缩小、趋向平衡，为以后我国经济重心的逐渐南移打下了基础。
4. 隋唐五代：开始南移。隋唐时期，南北方经济均获得极大发展。江南地区的土地资源得到进一步开发，成为重要的粮食产地。但是安史之乱以后，北方出现了藩镇割据的局面，北方经济再次受到严重破坏，至唐朝后期，已经出现了“赋之所出，江淮居多”的现象。我国的经济重心开始南移。
5. 五代十国时期，北方战乱频繁，而南方战祸较少，相对安定。整个五代时期，我国的经济重心继续南移，南方日益成为全国经济的先进地区，人口数量超过了北方。
6. 两宋时期：最终完成。两宋时期，北方同样战乱频繁。北宋灭亡以后，南宋政权偏安于东南一隅，使南方经济进一步发展。当时太湖流域流传着“苏湖熟，天下足”的谚语，表明江南的农业生产已经超过北方，完全取代了北方经济重心的地位。至元朝，为解决“南粮北运”问题，还大力兴办漕运和开辟了规模空前的海运，足以说明南方经济的重要性。可见，南宋是中国古代经济重心南移最终完成的阶段。
7. 明清时期，南方经济中心的地位得到巩固和发展。