

北京八中 2023-2024 学年度第一学期月考练习题（一）

年级：高一 科目：历史

考试时间 40 分钟，满分 100 分

第一部分 选择题

本部分共 15 小题，每题 4 分，共 60 分。在每题列出的四个选项中，选出最符合题目要求的一项。

1. 近年来，考古学家在良渚古城发现大量稻作农业遗存，如茅山遗址古稻田有整齐的田埂、道路和灌溉系统，是规划和修整的结果；莫角山出土了数量惊人的炭化稻米，经过科学的计量换算，稻米在炭化之前的总重约达 13 吨。据此可以得出的结论包括

- ①良渚是水稻种植的最早起源地
②农业生产已成为主要经济活动
③稻作农业达到较高的发展水平
④农业生产为文明发展奠定基础

A. ①②③ B. ①②④ C. ①③④ D. ②③④

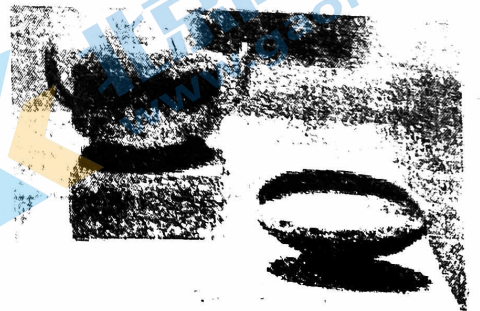
2. 中国传统音乐以宫、商、角、徵、羽为五声音阶。《史记·乐书》记载：“闻宫音，使人温舒而广大；闻商音，使人方正而好义；闻角音，使人恻隐而爱人；闻徵音，使人乐善而好施；闻羽音，使人整齐而好礼。”这一表述体现了中华文化

- A. 重视选贤任能 B. 尊重个性自由
C. 强调多元互鉴 D. 注重仁义道德

3. 右图为 2009 年山东高青陈庄出土的西周中期偏晚的青铜“引”簋，簋上铭文记录了周王派官员去承继其祖父管理

齐国军队。该内容可以佐证

- A. 各诸侯国军队由周天子控制
B. 以血缘亲疏与嫡庶进行分封
C. 诸侯并非完全独立于周王室
D. 西周中晚期分封制遭到破坏




图为“引”青铜簋

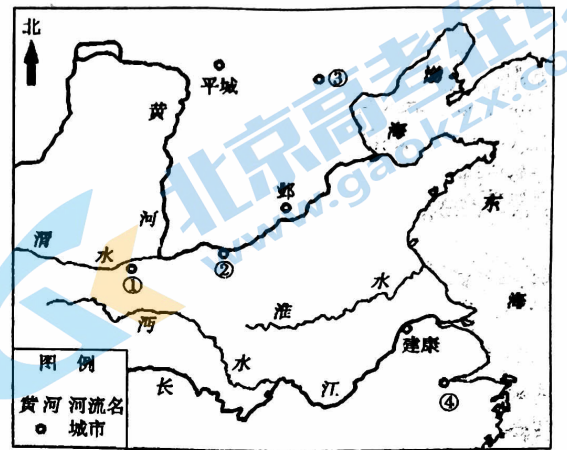
4. 《战国策》记载：“（仲尼既没之后）田氏取齐，六卿分晋，道德大废，上下失序。至秦孝公，捐礼让而贵战争，弃仁义而用诈谲，苟以取强而已矣。夫篡盗之人，列为侯王；诈谲之国，兴立为强。”上述历史现象形成的背景为

- ①铁农具与牛耕的使用并推广 ②手工业及商业均有发展
③分封制与宗法制完全被破坏 ④儒学独尊地位受到冲击

A. ①② B. ①③ C. ②④ D. ③④

5. 战国时期诸子百家的著作中出现了有巢氏、燧人氏、伏羲氏、神农氏的传说。有巢氏“构木为巢，以避群害”；燧人氏“钻燧取火，以化腥臊”；伏羲氏“作结绳而为网罟，以佃以渔”；神农氏“斫木为耜，揉木为耒，耒耨之利，以教天下”。这些传说
- A. 反映了远古时代人类的生产生活 B. 可与战国时期的考古发现相印证
C. 阐述了当时百家争鸣的政治主张 D. 源于对原始时期历史文献的解读
6. 秦统一后，围绕郡县制的问题，在朝堂上发生了“师今”和“师古”的争论。丞相李斯认为，“三代之事，何足法也？……今诸生不师今而学古，以非当世，惑乱黔首”，应加以禁止。李斯的主张
- ①有利于巩固统一局面 ②反映了专制统治的强化
③体现了进化的历史观 ④缓和了中央与地方矛盾
- A. ①②③ B. ①③④ C. ①②④ D. ②③④
7. “邮”是汉代一种通信机构，官府的重要文书可以通过“邮”传递，称为“以邮行”。1930年，新疆罗布泊北岸的遗址出土大量汉代简牍，右图为其中一件的照片。据研究推断，此遗址是汉代设立的居卢訾(zī)粮仓。这一发现说明，汉朝
- ①推动中外丝绸贸易的发展
②有较发达的信息传递体系
③在西部地区推行了郡县制
④发展交通有利于边疆治理
- A. ①③ B. ②④ C. ①④ D. ②③
- 
8. 西汉政府除在张掖地区设置郡县管辖外，另设张掖属国用以安置归附的少数民族部落。西汉末年，窦融成为含张掖郡在内的河西五郡大将军，主持修缮防御设施，实施屯田，鼓励匈奴、卢水胡等民族发展农业生产。当时在张掖地区的大街小巷时常见到西域的胡商与中原的汉商。据此可知
- ①西汉政府已对张掖有效治理 ②政府屯田措施促进边疆开发
③少数民族放弃畜牧专事商业 ④张掖成为西域商贸重要地区
- A. ①②③ B. ①②④ C. ①③④ D. ②③④
9. 下面是从一部《魏晋南北朝史》的“大事年表”中摘录的几条，按时间先后顺序排列正确的是
- ①……正月，魏定族姓，清流品。改拓跋氏为元，其余鲜卑复姓均改。
②……三月，王濬自武昌顺流直下建业。吴主孙皓投降，吴亡。中国再度统一。
③……四月，刘备即帝位，改元，是为汉昭烈帝，史称蜀汉。
④……八月，秦诏分道南征，图谋灭晋。十一月，晋谢石等于淝水大破秦军。
- A. ①②③④ B. ①③②④ C. ③②④① D. ③④①②

10. 史籍记载, 公元 495 年, 一位皇帝在与大臣对话时指出: “今欲断诸北语, 一从正音 (汉语)。年三十以上, 习性已久, 容或不可卒革; 三十以下, 见在朝廷之人, 语音不听仍旧。若有故为, 当降爵黜官。各宜深戒。如此渐习, 风化可新。” 此事发生于以下示意图中的

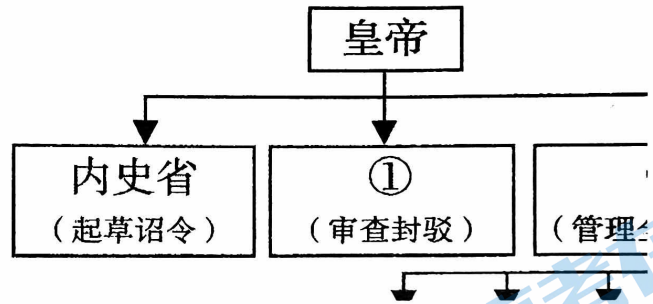


- A. ① B. ②
C. ③ D. ④

11. “贞观之治”与“开元盛世”是对唐代两个重要时期的赞誉。一般认为, “贞观之治”更强调政治开明、社会安定; “开元盛世”更强调经济发达、文化繁荣。以下诗文能够直接反映“贞观之治”特点的是

- ① “君臣相得” “乐闻直谏” ② “小邑犹藏万家室” “公私仓廩俱丰实”
③ “五尺童子, 耻不言文墨” ④ “商旅野次, 无复盗贼, 圉圉常空”
A. ①③ B. ②④
C. ①④ D. ②③

12. 右图为隋朝中央机构示意图 (局部), 在 ①②处填写对应的内容, 正确的是



- A. 中书省 尚书省
B. 门下省 中书省
C. 门下省 尚书省
D. 尚书台 门下省

13. 右图是唐墓中出土的胡人牵骆驼俑, 形象生动, 驮着一捆捆的丝绸, 附挂着水壶等物品。对于唐人来说, 骆驼能在荒凉的戈壁沙漠走过令人望而生畏的道路无疑是奇迹。该俑



- ①印证了东西方经济交流 ②讴歌了对外开拓的精神
③反映了和而不同的观念 ④体现了世界物种大交流
A. ①② B. ①③ C. ①④ D. ②③

14. 明堂是古代皇帝祭祀与布政的重要建筑。东汉《白虎通义》记载: “天子立明堂者, 所以通神灵, 感天地, 正四时, 出教化。” 唐代《通典》记载明堂是 “明政教之堂也”。中国古代统治者重视修建明堂的主要原因有

- ①昭示政权的正统性 ②彰显对百姓的教化
③保留传统建筑精华 ④加强了对社会的控制
A. ①② B. ③④ C. ①③ D. ②④

15. 阅读下列史料，得出的结论最恰当的是

	史料	结论
A	令民为什伍，而相牧司连坐……民有二男以上不分异者，倍其赋	商鞅变法限制贵族特权，实现富国强兵
B	汉兴以来，相与同为编户齐民……豪人之室，连栋数百，膏田满野，奴婢千群，徒附万计	诸侯王势力膨胀，对中央集权造成严重威胁
C	隋氏……天下义仓又皆充满。京都及并州库，布帛各数千万。而赠赉勋庸，并出丰厚	隋朝粮食和物资的积储以官方为主
D	(唐)高祖尝幸国学，命徐文远讲《孝经》，僧惠乘讲《金刚经》，道士刘进嘉讲《老子》	唐朝统治者奉行三教并行政策

第二部分 非选择题 (共 40 分)

16. (20 分) 风俗与施政

材料一 鉴于战国时,“七国异族,诸侯制法,各殊习俗”,秦统一后的“移风易俗”主要针对的是东方六国。秦始皇企图用严厉的法令手段来匡飭异俗,也就是凭借国家公权,强制性地移风易俗,实现文化上的大一统,形成了“以法治俗”的社会风俗思想。由于秦“事皆决于法”“以法治俗”走向了极端,风俗与政治形成了尖锐对立,激起原东方各国的反抗,其中楚人表现得最激烈,齐人、赵人次之,其间包含着区域文化的差异与冲突,加速了秦帝国的灭亡。

——摘编自牟发松《从“移风易俗”看秦汉对地方社会的控制》等

材料二 在完成政治统一之后,刘邦在秦、韩、魏等西部地区设郡县“奉汉法以治”,在赵、燕、齐、楚等东部地区则立王国,允许诸侯王在一定范围内制定和颁布本国的政策法令,依靠本国士人“从俗”而治。在东方各地特别是楚、齐、赵地的文化传统仍有很大势力的情况下,将承秦而来的汉朝法律强行向全国推广,仍有激起东方社会反抗的危险。刘邦一方面必须“承秦”,包括承秦之制,另一方面又必须尊重东方社会的习俗,特别是楚、齐、赵人之俗,这是汉初实行郡国并行制的深层背景。西汉能成功地避开亡秦覆辙,将帝国的统治巩固下来,与此不无关系。

——摘编自陈苏镇《〈春秋〉与“汉道”:两汉政治与政治文化研究》

(1) 阅读材料一和材料二,结合所学,以社会风俗与国家统一的关系为视角,评析秦至西汉初期的统治政策。(14 分)

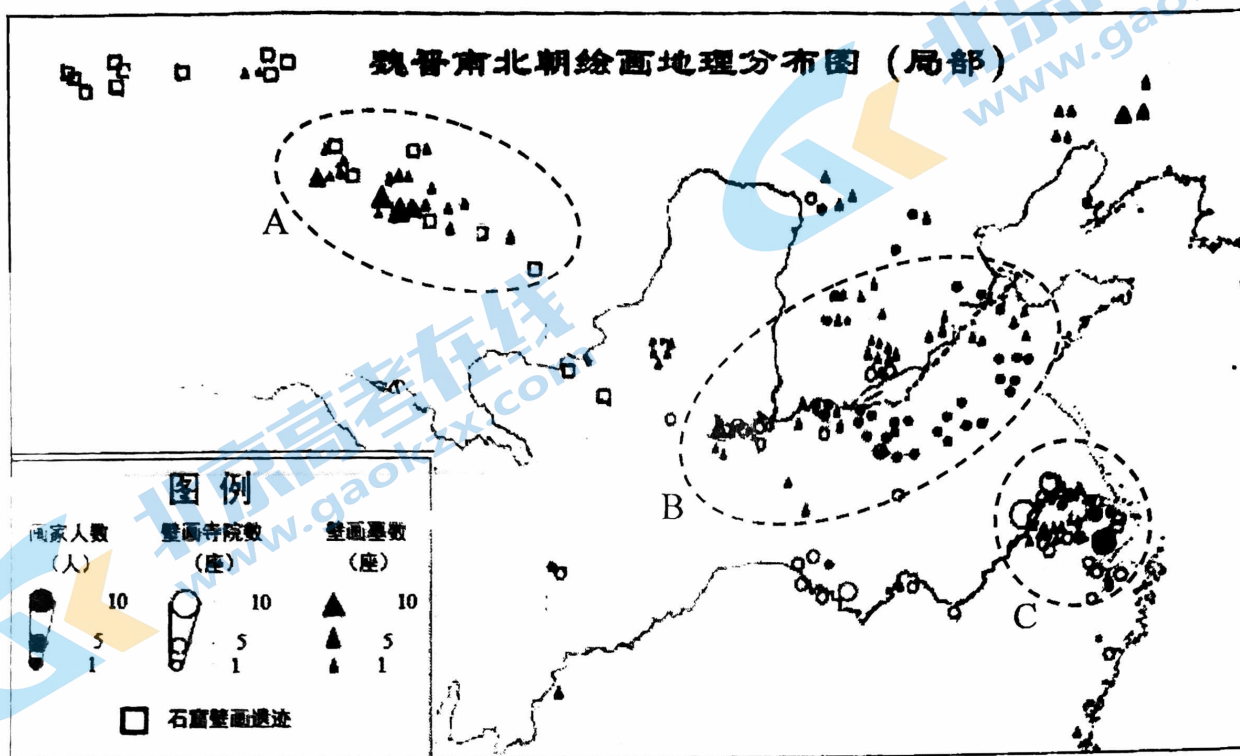
材料三 为了实现文化的统一,汉朝儒生们提出“德教”的主张。贾谊和董仲舒分别对“德教”进行了系统论述,提出了两种不同的方案。贾谊的方案可以称为“以礼为治”。他建议汉朝仿照西周,尽快“制礼作乐”,自上而下地建立一套儒家制度,用这套制度约束百姓的行为,“使民日迁善远罪”,逐渐移风易俗,实现文化的统一。董仲舒则主张“教化”必须由“圣人”主持,圣人奉天命来到人间作天子,这种圣人加天子的角色就是“王者”;王者自上而下、由近及远地推行教化,逐渐移风易俗,实现文化的统一。汉武帝即位后,尊崇儒术,确立了儒家的主导地位。

——摘编自陈苏镇《秦汉时代社会治理模式的演进》

(2) 阅读材料三,结合所学,说明西汉时期东西部风俗差异是如何消弭的。(6 分)

17. (20分) 魏晋南北朝绘画

材料一



——地图依据赵振宇《魏晋南北朝绘画地理格局研究》

材料二 汉末中原动乱，地处丝绸之路要道的河西走廊等地区的军民却因为战事鲜及而享受着相对平静的生活。关内的战乱导致移民涌入，将农桑技术与先进的中原文化带入这一地区。《后汉书·孔奋传》记载：“时天下扰乱，唯河西独安，而姑臧（今甘肃武威）称为富邑，通货羌胡，市日四合，每居县者，不盈数月辄致丰积。”陈寅恪指出：“西晋永嘉之乱，中原魏晋以降之文化转移保存于凉州（主要指今甘肃一带）一隅。”

——摘编自朱泚《传承与分立：魏晋南北朝墓室壁画中所见胡人形象》

分别概括地图中 A、B、C 三个区域绘画发展的特点并分析发展原因。（20分）

2023-2024 学年度第一学期月考练习题（一）

历史参考答案

第一部分 选择题

1	2	3	4	5	6	7	8	9	10
D	D	C	A	A	A	B	B	C	B
11	12	13	14	15					
C	C	A	A	D					

第二部分 非选择题

16. (20分)

(1) (14分)

秦朝统一后，东方六国故地的风俗与法令与原秦国统治地区各不相同。秦以“以法治俗”为指导思想，以严厉的法令来整顿东方地区的风俗，力图实现文化一统，巩固统一局面。但因秦法过于严苛激发了不同区域之间文化的激烈冲突，成为导致秦末农民战争的原因之一。(6分)

汉朝建立后，接受秦朝灭亡的教训，鉴于东方地区传统势力强大，汉实行郡国并行制，在东方地区建立诸侯国，任用当地士人，按照当地风俗进行治理，巩固了汉的统治；但诸侯国势力逐渐强大，威胁中央集权。(6分)

从秦到汉初的巩固统一政策和不同文化政策产生的后果，体现了风俗与政治之间的关系，文化与风俗的统一对于多民族统一国家的形成意义重大。(2分)

(2) (6分)

长期统一局面促进了社会文化风俗的交融和整合；(2分) 平定七国之乱，颁布“推恩令”，削弱诸侯王势力，实现政治上的大一统；(2分) 汉武帝尊崇儒术，儒学独尊地位确立，实现思想文化的统一。(2分)

17. (20分)

A: 特点：以墓葬壁画和石窟壁画为主，沿河西走廊分布。原因：政治环境较为安定；关内战乱导致移民涌入，带来先进技术和中原文化；河西走廊是丝绸之路的贸易通道，民族间商品贸易较为兴盛；佛教通过丝绸之路传入中国。(8分)

B: 特点：分布大量寺院壁画和墓葬壁画，画家人数较多，沿黄河中下游分布。原因：中原地区经济文化长期处于领先地位，绘画历史悠久；黄河流域民族交融较为频繁；佛教传入中国。(6分)

C: 特点：画家人数较多，以寺院壁画为主，集中分布在江南地区。原因：南方政治环境相对安定；北民南迁带来先进生产技术与文化，南方的开发促进了文化的兴盛；佛教兴盛，修建大量寺院。(6分)

关于我们

北京高考在线创办于 2014 年，隶属于北京太星网络科技有限公司，是北京地区极具影响力的中学升学服务平台。主营业务涵盖：北京新高考、高中生涯规划、志愿填报、强基计划、综合评价招生和学科竞赛等。

北京高考在线旗下拥有网站门户、微信公众平台等全媒体矩阵生态平台。平台活跃用户 50W+，网站年度流量数千万量级。用户群体立足于北京，辐射全国 31 省市。

北京高考在线平台一直秉承“精益求精、专业严谨”的建设理念，不断探索“K12 教育+互联网+大数据”的运营模式，尝试基于大数据理论为广大中学和家长提供新鲜的高考资讯、专业的高考政策解读、科学的升学规划等，为广大高校、中学和教科研单位提供“衔接和桥梁纽带”作用。

平台自创办以来，为众多重点大学发现和推荐优秀生源，和北京近百所中学达成合作关系，累计举办线上线下升学公益讲座数千场，帮助数十万考生顺利通过考入理想大学，在家长、考生、中学和社会各界具有广泛的口碑影响力

未来，北京高考在线平台将立足于北京新高考改革，基于对北京高考政策研究及北京高校资源优势，更好的服务全国高中家长和学生。

推荐大家关注北京高考在线网站官方微信公众号：**京考一点通**，我们会持续为大家整理分享最新的高中升学资讯、政策解读、热门试题答案、招生通知等内容！

