

# 2023 北京顺义高二（上）期末

## 政 治

### 一、选择题。

1. 中国共产党第十九届中央委员会第六次全体会议提出，党的十八大以来，中国特色社会主义进入新时代。关于中国特色社会主义进入新时代，下列理解正确的是（ ）

- ①我国已经跻身于发达国家行列
- ②我国社会主要矛盾发生了转化
- ③我国处于社会主义初级阶段的基本国情发生改变
- ④中国特色社会主义进入新时代是我国发展新的历史方位

A. ①②                      B. ①③                      C. ②④                      D. ③④

2. 党的十八大以来，中国特色社会主义进入新时代。以习近平同志为主要代表的中国共产党人，从新的实际出发，创立了习近平新时代中国特色社会主义思想。习近平同志就\_\_\_\_\_，建设什么样的社会主义现代化强国、怎样建设社会主义现代化强国，建设什么样的长期执政的马克思主义政党、怎样建设长期执政的马克思主义政党等重大时代课题，提出一系列原创性的治国理政新理念新思想新战略。（ ）

- A. 建设什么样的党、怎样建设党
- B. 什么是社会主义、怎样建设社会主义
- C. 新形势下实现什么样的发展、怎样发展
- D. 新时代坚持和发展什么样的中国特色社会主义、怎样坚持和发展中国特色社会主义

3. 马克思主义犹如壮丽的日出，照亮了人类探索历史规律和寻求自身解放的道路。马克思主义是科学的理论，揭示了人类社会发展的规律。支配人类社会发展的规律是（ ）

- ①生产关系一定要适合生产力状况
- ②生产力一定要适合生产关系状况
- ③上层建筑一定要适合经济基础状况
- ④经济基础一定要适合上层建筑状况

A. ①③                      B. ①④                      C. ②③                      D. ②④

4. 毛泽东在《为人民服务》中指出：“我们的共产党和共产党所领导的八路军、新四军，是革命的队伍。我们这个队伍完全是为着解放人民的，是彻底地为人民的利益工作的。”这句话说明（ ）

- A. 马克思主义是随着时代、实践和科学的发展而不断发展的
- B. 为什么人的问题，是检验一个政党、一个政权性质的试金石
- C. 共产党员的先锋模范作用，体现在不同历史时期有着不同的内容
- D. 加强党的建设，必须推动全面从严治党向纵深发展

5. 老李的奋斗史:20世纪80年代，老李承包了集体土地种菜；90年代，老李自己开了小商店，自己当老板又当售货员；进入21世纪，老李成了远近闻名的连锁饭店的老板，雇工经营。这期间，老李先后工作的性质分别是（ ）

- A. 国有经济、个体经济、私营经济
- B. 集体经济、私营经济、国有经济
- C. 个体经济、个体经济、私营经济
- D. 集体经济、个体经济、私营经济

6. 2025年，北京将基本建成国际消费中心城市，成为彰显时尚的购物之城、荟萃全球风味的美食之都、传统文化和现代文明交相辉映的全球旅游目的地、引领创新生态的数字消费和新型消费标杆城市。建设国际消费中心需要（ ）

- ①在老字号聚集区重塑城市商业名片
- ②打造“商业+旅游+文化+科技”深度融合的消费新地标
- ③优化营商环境，吸引国际国内消费品牌在京落地
- ④加快发展先进制造业，使北京成为全国经济中心

- A. ①②③
- B. ①②④
- C. ①③④
- D. ②③④

7. 北京市某中学生设计了一款“闲置物品公益转让”App（手机应用软件），在符合国家卫生标准的前提下，用户可以通过平台提供自己的闲置物品，或找到自己需要的书籍、过期杂志和学习用品等。这一做法体现的理念是（ ）

- ①节约资源，变废为宝
- ②分类回收，循环再生
- ③绿色生活，环保选购
- ④重复使用，多次利用

- A. ①②
- B. ①④
- C. ②③
- D. ③④

8. 10月的某天，小西妈妈去超市买菜，发现“菜比肉贵”，比如买一千克菠菜的钱可以买两千克猪肉。关于“菜比肉贵”，下列推论合理的是（ ）



菠菜：30元/千克

- A. 蔬菜种植成本高，生猪养殖成本低
- B. 由于灾害天气，市场上的蔬菜供给大幅减少
- C. 人们讲究健康饮食，对蔬菜的需求急剧增加
- D. 市场调节滞后，导致菜价非理性上涨

9. 小韩：我每个月都缴纳基本养老保险、基本医疗保险、失业保险，将来有保障，心里踏实多了！

老杨：我以前有病不敢看，现在不怕上医院啦！城乡居民医疗保障范围扩大，大病保险起付线降低，也不担心“病根”变“穷根”了。

以上两人对话谈到的社会保障形式是（ ）

- A. 社会保险                      B. 社会救助                      C. 社会福利                      D. 社会优抚

宪法是国家的根本法，是治国安邦的总章程，规定了国家的根本任务和根本制度。完成下面小题。

10. 《中华人民共和国宪法》第一条规定：“中华人民共和国是工人阶级领导的、以工农联盟为基础的人民民主专政的社会主义国家。”这明确了我国的（    ）

- A. 国体  
B. 政体  
C. 经济制度  
D. 政治体制

11. 我国宪法规定了国家的根本政治制度。这一根本政治制度是（    ）

- A. 协商民主制度  
B. 民族区域自治制度  
C. 人民代表大会制度  
D. 基层群众自治制度

12. 2021年3月11日，十三届全国人大四次会议表决通过了关于国民经济和社会发展第十四个五年规划和2035年远景目标纲要的决议。这是全国人大依法行使（    ）

- A. 监督权                      B. 决定权                      C. 立法权                      D. 任免权

13. 中国人民政治协商会议已经走过了70多年的辉煌历程。在中国共产党领导下，人民政协积极投身建立新中国、建设新中国、探索改革路、实现中国梦的伟大实践，建立了历史的功勋。人民政协的职能是（    ）

- ①政治协商  
②团结统一  
③民主监督  
④参政议政

- A. ①②③                      B. ①②④                      C. ①③④                      D. ②③④

14. 某地开设“选民说事堂”，每周由人大代表轮流接待“说事”群众，有效推动了民生关键“小事”的顺利解决。这得益于“选民说事堂”（    ）

- A. 密切了人大代表同群众的联系                      B. 保证了国家机关协调高效运转  
C. 用好了宪法赋予人大 监督权                      D. 履行了社会管理和公共服务职能

15. 从“街乡吹哨、部门报到”，到建立“接诉即办”机制，再到《北京市接诉即办工作条例》实施，“接诉即办”的探索实践进入法治化轨道。基层治理改革不断从“被动治理”向“主动治理”深化，有利于（    ）

- ①增加公民的权利  
②提升城市治理水平  
③独立行使检察权  
④增强为民服务意识

A. ①②

B. ①③

C. ②④

D. ③④

16. “法者，治之端也。”法治是社会文明进步的重要标志。关于法，下列说法正确的是（ ）

- ①法是维持社会秩序、调整社会关系的一种社会规范
- ②法是由国家制定或认可的社会规范
- ③法是由国家强制力保证实施的具有普遍约束力的社会规范
- ④有法 国家就是法律体系完备的国家

A. ①②③

B. ①②④

C. ①③④

D. ②③④

17. 法治国家，就是实行依法治国、依宪治国、依法行政、依宪执政的国家。在现代社会，法治国家意味着国家权力依法行使，国家各项工作依法开展。下列做法中，有利于建设法治国家的是（ ）

- ①坚持宪法至上，可以用宪法代替其他各种法律制度
- ②建立和完善各项法律制度，实现国家治理有法可依
- ③中国共产党以法治的理念、体制和程序开展治国理政
- ④公民的权利得到法律确认，并通过执法和司法加以保障

A. ①②③

B. ①②④

C. ①③④

D. ②③④

18. 习近平总书记曾多次引用英国哲学家培根的这句话：“一次不公正的裁判，其恶果甚至超过十次犯罪。因为犯罪虽是无视法律——好比污染了水流，而不公正的审判则毁坏法律——好比污染了水源。”这告诉我们（ ）

- A. 要努力实现立法过程的科学化
- B. 要建立行政执法全过程记录制度
- C. 司法活动必须要坚持公平正义
- D. 要大力弘扬中华优秀传统文化

19. 中共中央印发的《法治社会建设实施纲要（2020—2025年）》指出：法治社会是构筑法治国家的基础，法治社会建设是实现国家治理体系和治理能力现代化的重要组成部分。我们要建设的法治社会是（ ）

- ①法律得到普遍遵从的社会
- ②社会治理依法开展的社会
- ③立法速度不断加快的社会
- ④公共生活和谐有序的社会

A. ①②③

B. ①②④

C. ①③④

D. ②③④

20. “法立，有犯而必施；令出，唯行而不返。”“盖天下之事，不难于立法，而难于法之必行。”以上名言警句突出强调的是（ ）

- A. 科学立法
- B. 严格执法
- C. 公正司法
- D. 全民守法

21. 盆景作为中国传统艺术之一，取法自然，小中见大，创造出方寸间的广阔。右边的画作借鉴盆景创作理念，给人以无限的遐想与空间感，这样的设计（ ）





两岸青山竞争春  
轻舟一片泛江游

- ①实现了景与诗、诗与情的交融
- ②体现了有限与无限的和谐统一
- ③说明了临摹是艺术创作的目标
- ④注重了东西方艺术的有机结合

A. ①②                      B. ①④                      C. ②③                      D. ③④

22. 在实际生活中，学生要面对和处理自己的学习计划与学习实际之间的关系，教师要面对和处理自己的教学计划与教学实际之间的关系，医生要面对和处理处方与病情之间的关系……上述材料共同涉及到哲学的基本问题。这一问题是（ ）

- A. 整体和部分的关系问题
- B. 思维和存在的关系问题
- C. 必然和偶然的关系问题
- D. 量变和质变的关系问题

23. “勿以恶小而为之，勿以善小而不为。”这句古训体现的哲学道理是（ ）

- A. 事物的量变可以引起事物的质变
- B. 事物发展是前进性与曲折性的统一
- C. 矛盾的普遍性和特殊性相互联结
- D. 辩证的否定是事物自身的否定

24. 一位学业有成的博士来到天山脚下的一处草原，他运用学到的试管冻精、胚胎移植等新技术进行试验，繁育出良种牛犊。他把这一技术传授给当地牧民，帮助大家实现了共同富裕。这表明（ ）

- ①学到的知识越多自身价值越大
- ②认识从实践中来，还要回到实践中去
- ③改造世界的目的在于认识世界
- ④实践是检验认识的真理性的唯一标准

A. ①②                      B. ①③                      C. ②④                      D. ③④

25. 在中国画创作中，“留白”指为了使整个作品更为协调精美而有意留下空白，于方寸之地显天地之宽。如南宋马远的《寒江独钓图》，画中只见一叶尾梢微微上扬的小舟，一个垂钓渔翁、几笔水波，却让人有烟波浩渺、满幅皆水之感。画作留白的奥妙在于（ ）



- ①虚实结合，营造无画胜有画的意境
- ②化繁为简，只关注画作的局部结构
- ③有无相生，使画作的气韵更加生动
- ④以少胜多，可以随意减少描绘对象

A. ①②                      B. ①③                      C. ②④                      D. ③④

26. 随着城市发展，越来越多的人与脚下的土地疏离，甚至“上知天文、下知地理，却不知家乡名字的来历”。讲北京老字号的故事、为玉河曲桥设计改造方案、化身胡同宣传“小导游”……某校开设的“故土乡情”课程令人眼前一亮，深受学生喜欢，这种做法（ ）

- ①能增进学生对脚下土地的热爱
- ②能创造学校所在地域的风土人情
- ③让学生在亲近家乡风物中体认归属
- ④让学生在探访体验中感受真善美

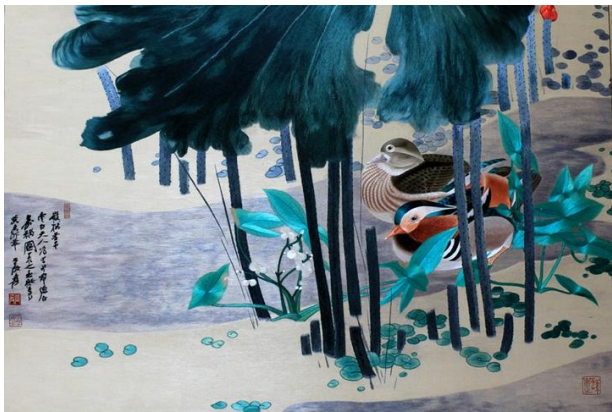
A. ①②③                      B. ①②④                      C. ①③④                      D. ②③④

27. 暗物质探测器叫“悟空”，探月工程叫“嫦娥”工程，航天站叫“天宫”，全球定位卫星系统叫“北斗”，全球低轨卫星系统叫“鸿雁”，太阳监测卫星计划叫“夸父”计划……这些取自于中国传统神话的名字，让标志着中国航天人奋斗史的大国重器具有了浪漫的色彩。这些令人遐想的命名（ ）

- ①说明了我国自古就是航天科技强国
- ②表明传统神话是航天科技创新的源泉
- ③为航天事业增添了丰富的人文意蕴
- ④引发了社会大众关注航天科技的热情

A. ①②                      B. ①③                      C. ②④                      D. ③④

28. 沈绣是苏州刺绣流派中的一支，它以新意运旧法，吸收了西方油画艺术的用光用色，结合中国传统刺绣技艺，新创出“仿真绣”（见下图），使得绣品立体感强、生动逼真，典型地体现了东西方艺术的结合。这启示我们，文化发展要（ ）



沈绣《嘉藕图》（局）

- A. 正本清源，独树一帜
- B. 博采众长，交流互鉴
- C. 固守传统，薪火相传
- D. 千姿百态，各美其美

29. 原宁郡王府家庙缘庆禅林，如今成为向居民免费开放的“缘庆书苑”；万松老人塔经过修缮，变身为非营利性公共阅读场所——“砖读空间”；在拥有五百多年历史的北京广福观中，建成了“什刹海文化展示中心”。以上做法（ ）

- ①是对历史文化遗产的保护和活化利用
- ②对保存传统文化记忆进行了有益探索
- ③把经营者获得经济效益放在了首要位置
- ④将不可移动文物彻底改造为现代都市景观

- A. ①②
- B. ①③
- C. ②④
- D. ③④

二、非选择题。

30. 社会主义没有辜负中国，中国没有辜负社会主义。

材料一 科学社会主义的诞生，广泛而深刻地影响了世界，也广泛而深刻地改变了中国。





(1) 根据图片内容, 概括我国发生的巨大变化。

材料二 马克思、恩格斯曾对未来社会主义社会的发展过程、发展方向、一般特征作过科学预测和设想。比如, 在生产资料公有制基础上组织生产, 满足全体社会成员的需要是社会主义生产的根本目的; 合乎自然规律地改造和利用自然……百年峥嵘岁月, 无论弱小还是强大, 无论处于高潮还是遭遇挫折, 中国共产党从未动摇对科学社会主义基本原则的坚持, 不断推进马克思主义中国化时代化, 推动中国特色社会主义事业航船劈波斩浪、一往无前。中国没有辜负社会主义。

(2) 结合材料一和材料二, 运用《中国特色社会主义》相关知识, 谈谈对“中国没有辜负社会主义”的理解。

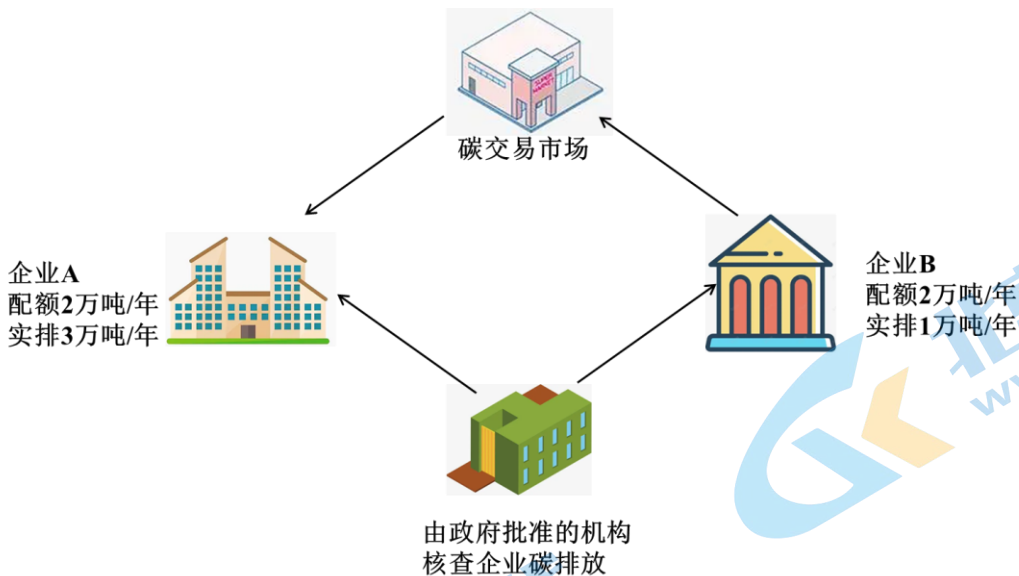
31. 毛泽东指出: “解决群众的穿衣问题, 吃饭问题, 住房问题, 柴米油盐问题, 疾病卫生问题, 婚姻问题。总之, 一切群众的实际生活问题, 都是我们应当注意的问题。”

习近平指出: “我们要坚持把人民群众的小事当作自己的大事, 从人民群众关心的事情做起, 从让人民群众满意的事情做起, 带领人民不断创造美好生活!”

群众生活中的“小事”, 历来是中国共产党高度重视的“大事”。“十三五”期间, 在党的领导下, 制止餐饮浪费、实行垃圾分类、推进“厕所革命”、实现清洁取暖、呵护青少年的眼睛、让老年人安度晚年……很多“小事”都发生了实实在在的大变化。一枝一叶总关情, 最是“小事”显担当。

结合材料, 说明坚持做好“小事”彰显了中国共产党怎样的“大情怀”。

32. 古有卖炭翁, 今有卖“碳”翁。



注: 碳排放配额是指由政府设定某一辖区内一个或多个行业的排放总量, 并每年发放一定数量的碳排放配额至排放单位。

某企业获得了 2046 万吨的年度碳排放配额, 但实际排放量超出配额 115.34 万吨, 只能在碳交易市场用 3000 多万元购买相应额度。第二年, 该企业通过自主研发技术, 用绿色环保的垃圾衍生燃料替代煤炭, 实现了能源成本的下降, 不再需要购买排放配额, 反而通过出售盈余的碳排放额度 42.38 万吨, 获得净收益 900 多万元, 实现了由“买碳翁”向“卖碳翁”的转变。

结合材料, 运用《经济与社会》相关知识, 说明该企业是如何实现从“买碳翁”向“卖碳翁”转变的。

33. 一本好书, 记录时代, 滋润心灵, 照亮未来。



某校高二（1）班开展“阅读点亮智慧书香浸润心灵”读书交流活动，以下是同学们在阅读《论语》《红岩》《平凡的世界》这三部作品时的读书笔记（部分）。

	<p>子曰：见贤思齐焉，见不贤而内自省也。子曰：譬如为山，未成一簣，止，吾止也。譬如平地，虽覆一簣，进，吾往也。</p>
	<p>世界上没有奇迹，但是坚定顽强的战士，却可以做出常人认为无法做到的事。一个人的作用也许是渺小的，但是当他把自己完全贡献给革命的时候，它就显示了一种高贵的品质。</p>
	<p>人的一生不是看你贫穷和富有，而是看你都做了些啥，你能干成啥事情。令人生就是永不停止的奋斗！只有选定目标并在奋斗中感到自己的努力没有虚掷，这样的生活才是充实的，精神也会永远年轻。</p>

在上述作品或读书笔记中任选其一，从哲学或文化角度谈谈它对我们成长的启示。

34. 实现现代化是近代以来中华民族不懈追求的目标。

材料一 中国共产党成立后，为逐梦现代化强国，前赴后继奋斗了一百年，领导人民成功走出中国式现代化道路。

◆新民主主义革命时期，党明确工业化必须走社会主义道路，立足中国国情，总结世界资本主义国家的经验教训，确立了社会主义工业化道路的前途方向。

◆社会主义革命和建设时期，党提出社会主义现代化的目标，在计划经济体制下进行了工业化理论及实践的探索，为现代化的后继探索提供了宝贵经验、理论准备和物质基础。

◆改革开放和社会主义现代化建设新时期，党描绘了社会主义现代化蓝图，提出了“三步走”战略，第一次为中国现代化提供了清晰可靠的时间表和路线图。

◆中国特色社会主义进入新时代，党的十八大作出“到二〇二〇年实现全面建成小康社会”的庄严承诺；党的十九大明确了“两个阶段”的战略安排，为把我国建成富强民主文明和谐美丽的社会主义现代化强国、最终实现中华民族伟大复兴指明了奋斗方向。

(1) 结合材料一，运用所学，说明“走中国式现代化道路，必须坚持中国共产党的领导。”

材料二 共同富裕是社会主义的本质要求，是中国式现代化的重要特征。同学们围绕“实现全体人民共同富裕”的主题，展开了讨论。

同学甲：当前，我国经济社会已经进入了新的发展阶段，实现全体人民共同富裕，需要坚持新发展理念，提高发展质量。

同学乙：共同富裕需要人人参与、各尽所能、各尽其责，必须用制度调动各方面的积极性，让一切创造社会财富的源泉充分涌流。

同学丙：共同富裕是全体人民的共同富裕，不是少数人的富裕，也不是绝对的平均主义，要处理好效率和公平的关系，既要做大“蛋糕”，又要分好“蛋糕”。

(2) 运用《经济与社会》所学，任选一位同学的发言，谈谈如何推动实现全体人民共同富裕。

材料三 在现代化建设的征程中，无数中国青年将小我融入大我，在做好每一件小事、完成每一项任务、履行每一项职责中诠释责任担当。改革开放时期，青年人发出“团结起来，振兴中华！”的时代强音，勤勉工作、开拓奋进；中国特色社会主义进入新时代，青年人秉承光荣传统，在科技创新、脱贫攻坚、乡村振兴等领域不惧挑战、拼搏奋斗。

(3) 结合材料三，从哲学角度思考，我们应如何以青春之我、奋斗之我，担负起建设社会主义现代化强国时代使命。

## 参考答案

### 一、选择题。

1. 【答案】C

【解析】

【详解】①：我国仍然是发展中国家。该选项的说法不符合事实，故①错误。

②④：中国特色社会主义进入了新时代，我国社会主要矛盾发生了变化，已经转化为人民日益增长的美好生活需要和不平衡不充分的发展之间的矛盾，中国特色社会主义进入新时代是我国发展新的历史方位，故②④正确。

③：我国处于社会主义初级阶段的基本国情没有发生改变，故③错误。

故本题选 C。

2. 【答案】D

【解析】

【详解】D：以习近平同志为主要代表的中国共产党人，深刻回答了新时代坚持和发展什么样的中国特色社会主义、怎样坚持和发展中国特色社会主义这个重大时代课题，创立了习近平新时代中国特色社会主义思想，D 观点符合题意。

AB：以江泽民同志为主要代表的中国共产党人，加深了对什么是社会主义、怎样建设社会主义和建设什么样的党、怎样建设党的认识，形成了“三个代表”重要思想，AB 观点不符合题意。

C：以胡锦涛同志为主要代表的中国共产党人，深刻认识和回答了新形势下实现什么样的发展、怎样发展等重大问题，形成了科学发展观，C 观点不符合题意。

故本题选 D。

3. 【答案】A

【解析】

【详解】①②③④：支配人类社会发展的规律是生产关系一定要适合生产力状况，上层建筑一定要适合经济基础状况，①③正确，②④错误。

故本题选 A。

4. 【答案】B

【解析】

【详解】A：材料体现的是坚持以人民为中心，没有体现马克思主义是随着时代、实践和科学的发展而不断发展的，A 不选。

B：为什么人的问题，是检验一个政党、一个政权性质的试金石，材料中提到要始终坚持为人民服务，B 入选。

C：材料强调的是党要坚持为人民服务，以人民为中心，没有体现共产党员的先锋模范作用，C 不选。

D：材料强调要始终坚持为人民服务，没有体现加强党的建设，必须推动全面从严治党向纵深发展，D 不选。



故本题选 B。

5. 【答案】D

【解析】

【详解】A：承包集体土地种菜，这属于集体经济，而不是国有经济，A 错误。

B：开小商店，自己当老板又当售货员，这属于个体经济，而不属于私营经济，经营连锁饭店，雇工经营，这属于私营经济，而不属于国有经济，B 错误。

C：承包集体土地种菜，这属于集体经济，而不是个体经济，C 错误。

D：承包集体土地种菜，这属于集体经济，开小商店，自己当老板又当售货员，这属于个体经济，经营连锁饭店，雇工经营，这属于私营经济，D 正确。

故本题选 D。

6. 【答案】A

【解析】

【详解】①②③：京将要建成国际消费中心城市，需要在老字号聚集区重塑城市商业名片，优化营商环境，吸引国际国内消费品牌在京落地，从而打造“商业+旅游+文化+科技”深度融合的消费新地标，这些举措都有利于促进消费，①②③符合题意。

④：建设国际消费中心并不一定要使北京成为全国经济中心，④不符合题意。

故本题选 A。

7. 【答案】B

【解析】

【详解】①④：从材料可以看出，该中学生设计的“闲置物品公益转让”App，体现了重复使用，多次利用，节约资源，变废为宝的绿色发展理念，①④符合题意。

②③：材料强调节约资源、变废为宝、重复使用、多次利用，不体现分类回收、循环再生、环保选购等，②③与题意不符。

故本题选 B。

8. 【答案】B

【解析】

【详解】A：题干中指出买一千克菠菜的钱可以买两千克猪肉，“菜比肉贵”，不能由此推断出蔬菜种植成本高，生猪养殖成本低，供求关系影响价格，故 A 不符合题意。

B：关于“菜比肉贵”，主要是由于灾害天气，市场上的蔬菜供给大幅减少，故 B 符合题意。

C：蔬菜属于生活必需品，对蔬菜的需求不会急剧增加，故 C 不符合题意。

D：市场调节的滞后性主要强调的是市场调节存在一定的时间差，与题干不相符合，故 D 排除。

故本题选 B。

9. 【答案】A

【解析】

【详解】A：社会保险是指国家通过法律强制实施，为工薪劳动者在年老、疾病、生育、失业以及遭受

职业伤害的情况下，提供必要的物质帮助的制度，A 正确。

D：社会优抚是指国家和社会对有特殊贡献者及其家属提供褒扬和优惠性质的物质帮助，以保障其生活不低于当地一般生活水平的制度，D 与题意不符，排除。

B：社会救助，是指国家和社会对由于各种原因而陷入生存困境的公民，给予财物接济和生活扶助，以保障其最低生活需要的制度，B 与题意不符，排除。

C：社会福利是指面对广大社会成员并改善其物质和文化生活的一切措施是社会成员生活的良好状态，与题意不符，排除。

故本题正确答案为 A。

【答案】10. A 11. C

【解析】

【10 题详解】

ABCD：我国的国体是工人阶级领导的、以工农联盟为基础的、人民民主专政的社会主义国家，A 正确，排除 BCD。

故本题选 A。

【11 题详解】

ABCD：人民代表大会制度是我国的根本政治制度，C 符合题意，排除 ABD。

故本题选 C。

12. 【答案】B

【解析】

【详解】B：决定权是宪法和法律规定的各级人大和县级以上各级人大常委会依照法定程序决定国家和社会或本行政区域内重大事项的权力，题干中“十三届全国人大四次会议表决通过了关于国民经济和社会发展第十四个五年规划和 2035 年远景目标纲要的决议”，属于全国人大依法行使决定权的表现，B 应选。

A：监督权是监督宪法和法律的实施，监督“一府一委两院”工作的权力，与题意无关，A 不选。

C：立法权，即制定法律的权力，全国人民代表大会及其常委会行使国家立法权，省、直辖市的人大及其常委会可以制定地方性法规，报全国人民代表大会常务委员会备案，与题意无关，C 不选。

D：任免权是各级人大及其常委会对相关国家机关领导人员及其他组成人员进行选举、任命、罢免的权力，与题意无关，D 不选。

故本题选 B。

13. 【答案】C

【解析】

【详解】①③④：人民政协的职能是政治协商、民主监督、参政议政，①③④符合题意。

②：团结统一是中华民族精神的内涵之一，不是人民政协的职能，②不符合题意。

故本题选 C。

14. 【答案】A

【解析】

【详解】A：每周由人大代表轮流接待“说事”群众，有效推动了民生关键“小事”的顺利解决，这得益于“选民说事堂”密切了人大代表同群众的联系，可以更好地解决群众遇到的问题，A 观点符合题意。  
B：人民代表大会制度保证了国家机关协调高效运转，主要说明人民代表大会与其他国家机关的关系的，B 观点不符合题意。  
C：材料主要说明人大代表与人民群众的密切联系，没有涉及人大的监督权，C 观点不符合题意。  
D：在我国政府履行社会管理和公共服务职能，而“选民说事堂”是人大代表与群众的一种联系方式，D 观点不符合题意。

故本题选 A。

15. 【答案】C

【解析】

【详解】①：公民的权利是宪法和法律赋予的，非经法律，不能增加，①不选。

②④：基层治理改革不断从“被动治理”向“主动治理”深化，有利于提升城市治理水平，增强相关部门为民服务意识，②④入选。

③：检察院独立行使检察权，材料没有体现，③不选。

故本题选 C。

16. 【答案】A

【解析】

【详解】①②③：法是维持社会秩序、调整社会关系的一种社会规范，法是由国家制定或认可的社会规范，法是由国家强制力保证实施的具有普遍约束力的社会规范，①②③正确。

④：有法的国家就是法律体系完备的国家的说法过于绝对，④错误。

故本题选 A。

17. 【答案】D

【解析】

【详解】①：宪法是根本大法，不能用宪法代替其他各种法律制度，①错误。

②③④：法治国家，就是实行依法治国、依宪治国、依法执政、依宪执政的国家。因此，“建立和完善各项法律制度，实现国家治理有法可依”、“中国共产党以法治的理念、体制和程序开展治国理政”、“公民的权利得到法律确认，并通过执法和司法加以保障”都是建设法治国家的措施，②③④正确。

故本题选 D。

18. 【答案】C

【解析】

【详解】A：立法机关要努力实现立法过程的科学化，题干中没有涉及科学立法的内容，A 排除。

B：题干强调司法公正，没有涉及要建立行政执法全过程记录制度，B 排除。

C：“一次不公正的裁判，其恶果甚至超过十次犯罪。”说启示我们司法活动必须要坚持公平正义，C 符合题意。

D：材料强调司法公正，没有涉及要大力弘扬中华优秀传统文化文化，D 排除。



故本题选 C。

19. 【答案】B

【解析】

【详解】①②④：我们要建设的法治社会是法律得到普遍公认和遵从、社会治理依法开展、公共生活和谐有序的社会，①②④符合题意。

③：法治社会并不是立法速度不断加快的社会，③错误。

故本题选 B。

20. 【答案】B

【解析】

【详解】ACD：题干强调的是执法，没有强调立法、司法和守法，ACD 不选。

B：“法立，有犯而必施；令出，唯行而不返。”意思是法律一经订立，凡有违犯者，必须实施惩治命令一经发出只有坚持执行，而不能违反；“盖天下之事，不难于立法，而难于法之必行。”意思是凡天下事，立法不难，难就难在法的执行。这都强调了要严格执法，B 正确。

故本题选 B。

21. 【答案】A

【解析】

【详解】①②：盆景取法自然，小中见大，创造出方寸间的广阔，该画作借鉴盆景创作理念，给人以无限的遐想与空间感，这样的设计实现了景与诗、诗与情的交融，体现了有限与无限的和谐统一，①②入选。

③：临摹是艺术创作的一种手段，不是艺术创作的目标，而且艺术创作的目标应该是满足人民群众的文化需求，③不选。

④：盆景是中国的传统艺术，该画作没有体现中西方艺术的有机结合，④不选。

故本题选 A。

22. 【答案】B

【解析】

【详解】B：实际生活中的这些问题，共同涉及到哲学的基本问题是思维和存在的关系问题，B 符合题意。

ACD：哲学的基本问题是思维和存在的关系问题，学习计划与学习实际之间的关系、处方与病情之间的关系等涉及到这一问题，不涉及整体和部分的关系问题、必然和偶然的的关系问题、量变和质变的关系问题，ACD 与题意不符。

故本题选 B。

23. 【答案】A

【解析】

【详解】A：“勿以恶小而为之，勿以善小而不为。”意思是：不因为小恶而去做，也不要因为善小而不去做。体现了事物的量变可以引起事物的质变。故 A 符合题意。

BCD：材料强调量变与质变的关系，故 BCD 不符合题意。

故本题选 A。

24. 【答案】C

【解析】

【详解】①：“学到的知识越多自身价值越大”说法错误，获得的知识还要经过实践检验，指导实践才能发挥它的价值，①错误。

②④：一位学业有成的博士来到天山脚下的一处草原，他运用学到的试管冻精、胚胎移植等新技术进行试验，繁育出良种牛犊。他把这一技术传授给当地牧民，帮助大家实现了共同富裕。这表明认识从实践中来，还要回到实践中去，实践是检验认识的真理性的唯一标准，②④符合题意。

③：认识世界的目的在于改造世界，③错误。

故本题选 C。

25. 【答案】B

【解析】

【详解】②④：画作留白的奥妙在于处理整体与部分的关系，而不是只关注画作的局部结构；也不是为了随意减少描绘对象，故②④错误。

①③：画中一叶尾梢微微上扬的小舟，一个垂钓渔翁、几笔水波，却让人有烟波浩渺、满幅皆水之感，有无相生，虚实结合，使画作的气韵更加生动，营造无画胜有画的意境，故①③正确。

故本题选 B。

26. 【答案】C

【解析】

【详解】①③④：某校开的“故土乡情”课程，通过讲北京老字号的故事、为玉河曲桥设计改造方案、化身胡同宣传“小导游”，令人眼前一亮，深受学生喜欢，这种做法能让学生在探访体验中感受真善美，能增进学生对脚下土地的热爱，让学生在亲近家乡风物中体认归属，①③④正确。

②：学校所在地域的风土人情是客观存在的，该课程的开设并不能创造学校所在地域的风土人情，②排除。

故本题选 C。

27. 【答案】D

【解析】

【详解】③④：中国航天航空项目大都以中国传统神话的名字命名，赋予这些航天器丰富的人文意蕴和无限遐想，引发了社会大众关注航天科技的热情，③④符合题意。

①：我国正在向航天科技强国迈进，①不符合事实。

②：社会实践是航天科技创新的源泉，②错误。

故本题选 D。

28. 【答案】B

【解析】

【详解】A：材料体现的主要是面向世界，博采众长，与正本清源，独树一帜无关，A 不合题意。

B：沈秀以新意运旧法，吸收了西方油画艺术的用光用色，结合中国传统刺绣技艺，新创出“仿真绣”，典

型的体现了东西方艺术的结合。这体现了文化发展要博采众长，交流互鉴。B符合题意。

C：固守传统的说法错误，应该是继承优秀的传统文化，C说法错误。

D：“千姿百态，各美其美”体现了文化的多样性，但与材料无关，D不合题意。

故本题选B。

29. 【答案】A

【解析】

【详解】①②：根据材料可知，以上做法是对历史文化遗产的保护和活化利用，对保存传统文化记忆进行了有益探索，①②符合题意。

③：材料没有体现把经营者获得经济效益放在了首要位置，而是一种把社会效益放在首位的做法，③错误。

④：“将不可移动文物彻底改造为现代都市景观”说法错误，并没有“彻底改造”，而是载继承的基础上发展，④错误。

故本题选A。

## 二、非选择题。

30. 【答案】(1) ①中国共产党不断的发展壮大，是中国特色社会主义的领导核心，为人民谋幸福，为民族谋复兴。

②中国共产党的领导下，实现了国家富强，民族振兴。

③经济不断发展，跃居世界第二位，经济发展质量不断提高。

④国家安定，人民幸福。

(2) ①中国共产党始终坚守科学社会主义基本原则，不断推进马克思主义中国化，创立、坚持和发展了中国特色社会主义，使社会主义在世界东方根深叶茂。

② 新时代中国共产党人开拓了中国特色社会主义的新境界，创立了习近平新时代中国特色社会主义思想，为发展马克思主义作出了原创性贡献，使科学社会主义释放出强大说服力、焕发出强大生机活力。

③中国共产党作为马克思主义政党，领导中国人民进行革命、建设和改革的伟大实践，中华民族迎来了从站起来，富起来到强起来的伟大飞跃，我们以铁的事实向世界宣示，中国没有辜负社会主义。

【解析】

【分析】背景素材：社会主义没有辜负中国，中国没有辜负社会主义

考点考查：马克思主义中国化、社会主义才能救中国、发展中国等

能力考查：描述和阐述事物，论证和探究问题

核心素养：政治认同、科学精神

【小问1详解】

第一步：审设问。明确主体、知识范围、问题限定和作答角度。

本题需要根据题中的图画，概括我国发生的巨大变化。

第二步：审材料 提取关键词，链接教材知识。

关键词①：由 50 多名党员，到拥有九千万党员的大党，初心不改→可联系中国共产党领导核心的知识；



关键词②：从国破民贫，到国富民强→可联系在党的领导下实现国家富强知识；

关键词③：从辛苦耕耘却无所收获，到衣食无忧→可联系经济高质量发展的知识；

关键词④：从山河动荡，到和平已至→可联系国家安定，人民幸福知识；

第三步：整合信息，组织答案。注意设问限定以及教材知识与材料、时政信息等相结合。

### 【小问2详解】

第一步：审设问。明确主体、知识范围、问题限定和作答角度。

本题需要调用《中国特色社会主义》的有关知识，谈谈对“中国没有辜负社会主义”的理解。

第二步：审材料。提取关键词，链接教材知识。

关键词①：中国共产党从未动摇对科学社会主义基本原则的坚持，不断推进马克思主义中国化时代化→可联系坚持中国特色社会主义，推动中国特色社会主义中国化知识；

关键词②：中国坚持社会主义道路，不断推动中国特色社会主义发展，中国没有辜负社会主义→可联系社会主义才能救中国、发展中国、实现中华民族伟大复兴的知识；

第三步：整合信息，组织答案。注意设问限定以及教材知识与材料、时政信息等相结合。

31. 【答案】①中国共产党始终坚持以人民为中心的发展思想，或坚持人民是国家的主人，做到发展为了人民、发展依靠人民、发展成果由人民共享。或坚持江山就是人民，人民就是江山。

②为人民谋幸福，为中华民族谋复兴，是中国共产党的初心和使命。或中国共产党是不忘初心、重信守诺的执政党，立党为公，执政为民，言出必行。

③中国共产党的性质，中国共产党是中国工人阶级的先锋队，同时是中国人民和中华民族的先锋队，造福人民。或从人民利益、人民福祉出发，采取措施保障和改善民生，不断满足人民对美好生活的需要。

④全心全意为人民服务是中国共产党的根本宗旨。或把人民对美好生活的向往作为党的奋斗目标。

### 【解析】

【分析】背景素材：坚持做好“小事”彰显“大情怀”

考点考查：中国共产党相关知识

能力考查：获取和解读信息、调动和运用知识、描述和阐释事物

核心素养：政治认同、公共参与

【详解】第一步：审设问，明确主体、作答范围、问题限定和作答角度。本题要求结合材料，说明坚持做好“小事”彰显了中国共产党的“大情怀”。属于体现类主观题，知识限定明确，属微观考查。解答时，考生可根据材料内容和设问要求调动教材知识，然后结合材料提取信息，坚持理论与材料相结合。

第二步：审材料，通过标点符号、段落等，提取材料有效信息。

有效信息①：毛泽东指出：“解决群众的穿衣问题，吃饭问题，住房问题，柴米油盐问题，疾病卫生问题，婚姻问题。总之，一切群众的实际生活问题，都是我们应当注意的问题。”→可从党的立场角度，说明关注群众生活问题，体现了中国共产党始终坚持以人民为中心的发展思想，做到发展为了人民、发展依靠人民、发展成果由人民共享；

有效信息②：习近平指出：“我们要坚持把人民群众的小事当作自己的大事，从人民群众关心的事情做起，从让人民群众满意的事情做起，带领人民不断创造美好生活！”→可从党的初心和使命角度，说明坚

持把人民群众的小事当作自己的大事，体现了中国共产党是不忘初心、重信守诺的执政党，立党为公，执政为民，言出必行；

有效信息③：“十三五”期间，在党的领导下，制止餐饮浪费、实行垃圾分类、推进“厕所革命”、实现清洁取暖、呵护青少年的眼睛、让老年人安度晚年→可从中国共产党的性质角度，说明通过具体小事，体现了中国共产党从人民利益、人民福祉出发，采取措施保障和改善民生，不断满足人民对美好生活的需要；可从党的根本宗旨角度，说明关心群众小事，体现了中国共产党把人民对美好生活的向往作为党的奋斗目标。

第三步：整合信息，组织答案

解答本题，考生可根据设问要求，运用中国共产党的相关知识，结合材料中的关键信息，从党的发展思想、党的初心和使命、党的性质、党的宗旨、奋斗目标等角度作答。

32. 【答案】①企业要制定正确的经营战略。该企业依据我国碳排放交易的规定，走绿色环保的发展道路。②该企业通过提高自主创新能力，依靠科技进步自主研发技术，用绿色环保的垃圾衍生燃料替代煤炭，实现了能源成本的下降，不再需要购买排放配额。③充分利用政府的政策导向，通过出售盈余的碳排放额度，实现了由“买碳翁”向“卖碳翁”的转变。

【解析】

【分析】背景素材：某企业实现从“买碳翁”向“卖碳翁”转变

考点考查：企业成功经营的因素

能力考查：描述和阐述事物、论证和探究问题

核心素养：政治认同、科学精神

【详解】第一步：审设问。明确主体、知识范围、问题限定和作答角度。

本题的设问要求可转换为该企业实现从“买碳翁”向“卖碳翁”转变的措施，注意作答需要调用企业成功经营的因素的有关知识，从措施角度分析作答。

第二步：审材料。提取关键词，链接教材知识。

关键词①：年度碳排放配额、用绿色环保的垃圾衍生燃料替代煤炭→可联系制定正确的经营战略。

关键词②：该企业通过自主研发技术、用绿色环保的垃圾衍生燃料替代煤炭，实现了能源成本的下降，不再需要购买排放配额→可联系提高自主创新能力，依靠科技进步。

关键词③：碳排放配额的含义、反而通过出售盈余的碳排放额度 42.38 万吨→可联系利用政府的政策导向。

第三步：整合信息，组织答案。注意设问限定以及教材知识与材料、时政信息等相结合。

33. 【答案】实例一：选择《论语》。从文化角度，《论语》作为儒家的经典文献，包含着很多优秀思想值得我们学习，优秀文化能够丰富人的精神世界，增强人的精神力量，要求我们熟读《论语》经典并将其内涵运用到实践中来，坚定理想信念，在砥砺自我中创造人生价值，为实现中华民族的伟大复兴贡献自己的力量。

实例二：选择《平凡的世界》。从哲学角度，物质决定意识，意识对物质有能动的反作用，要发挥正确意识的推动作用，坚定理想信念，为实现中华民族伟大复兴而奋斗；要坚持正确价值观的导向作用，脚踏实

地，在砥砺自我中实现成功。

### 【解析】

【分析】背景素材：某校高二（1）班开展“阅读点亮智慧书香浸润心灵”读书交流活动

考点考查：物质与意识的辩证关系、价值观的导向作用、文化的作用

能力考查：描述和阐释事物、论证和探究问题的能力

核心素养：科学精神、公共参与

【详解】第一步：审设问。明确主体、知识范围、问题限定和作答角度。

本题需要调用哲学或文化的有关知识，从物质与意识的辩证关系、价值观的导向作用、文化的作用角度分析作答。

第二步：审材料。提取关键词，链接教材知识。

关键词①：见贤思齐焉，见不贤而内自省也→可联系文化的作用。

关键词②：坚定顽强的战士；显示了一种高贵的品质→可联系物质与意识的辩证关系；价值观的导向作用。

第三步：整合信息，组织答案。注意设问限定以及教材知识与材料、时政信息等相结合。

34. 【答案】(1) ①中国共产党是我国最高政治领导力量，中国共产党领导是中国特色社会主义最本质特征，是中国特色社会主义制度的最大优势。②党始终践行初心使命，立足国情，遵规律，为中国式现代化作出科学规划和战略安排。③坚持党的领导，才能“一张蓝图到底”，协调推进全面建设社会主义现代化国家。

(2) 示例：同学丙的发言实现全体人民共同富裕，归根结底要大力发展社会生产力。要坚持社会主义基本经济制度，不断解放和发展社会生产力。要全面贯彻新发展理念，加快建设现代化经济体系，做大“蛋糕”，建设体现效率、促进公平的分配体系，分好“蛋糕”。

(3) 示例：我们要树立全局观念和整体意识，把个人成长与国家发展结合起来坚定理想信念，练就过硬本领，锤炼品德修为，在奉献祖国、服务人民中建功立业，创造和实现人生价值。

### 【解析】

【分析】背景素材：推动实现全体人民共同富裕

考点考查：政治生活、经济与社会、哲学与文化的有关知识

能力考查：调动和运用知识、描述和阐述事物、论证和探究问题

核心素养：政治认同、科学精神、公共参与

### 【小问1详解】

第一步：审设问，明确主体、作答范围、问题限定和作答角度。

本题的设问主体为“共产党”，需要调用“政治生活”的有关知识，分析“走中国式现代化道路，必须坚持中国共产党的领导。”回答原因意义类主观题，一般需要回答“这样说”“这样做”的依据，意义(重要性)等。

第二步：审材料，通过标点符号、段落等，提取材料有效信息。

有效信息①：中国共产党成立后，为逐梦现代化强国，前赴后继奋斗了一百年，领导人民成功走出中国式现代化道路→可联系中国共产党的地位；



有效信息②：社会主义革命和建设时期，党提出社会主义现代化的目标，在计划经济体制下进行了工业化理论及实践的探索，为现代化的后继探索提供了宝贵经验、理论准备和物质基础→联系党始终践行初心使命，立足国情，尊重规律，为中国式现代化作出科学规划和战略安排；

有效信息③：为把我国建成富强民主文明和谐美丽的社会主义现代化强国、最终实现中华民族伟大复兴指明了奋斗方向→联系协调推进全面建设社会主义现代化国家。

第三步：整合信息，组织答案。

得分点①：中国共产党是我国最高政治领导力量，中国共产党领导是中国特色社会主义最本质特征，是中国特色社会主义制度的最大优势。得分点②：党始终践行初心使命，立足国情，尊重规律。得分点③：有利于协调推进全面建设社会主义现代化国家。

### 【小问 2 详解】

第一步：审设问，明确主体、作答范围、问题限定和作答角度，本题需要调用《经济与社会》的有关知识，从措施角度“如何做”方面回答。

第二步：审材料，通过标点符号、段落等，提取材料有效信息。

关键词①：丙的发言：要做大“蛋糕”→联系教材知识大力发展生产力，全面贯彻新发展理念，加快建设现代化经济体系；

关键词②：分好“蛋糕”→联系教材知识体现效率、促进公平的分配体系。

第三步：整合信息，组织答案。

### 【小问 3 详解】

本题为开放性试题，设问要求从哲学角度思考，我们应如何以青春之我、奋斗之我，担负起建设社会主义现代化强国的时代使命，言之有理即可。示例：我们要树立全局观念和整体意识，把个人成长与国家发展结合起来坚定理想信念，练就过硬本领，锤炼品德修为，在奉献祖国、服务人民中建功立业，创造和实现人生价值。



## 关于我们

北京高考在线创办于 2014 年，隶属于北京太星网络科技有限公司，是北京地区极具影响力的中学升学服务平台。主营业务涵盖：北京新高考、高中生涯规划、志愿填报、强基计划、综合评价招生和学科竞赛等。

北京高考在线旗下拥有网站门户、微信公众平台等全媒体矩阵生态平台。平台活跃用户 40W+，网站年度流量数千万量级。用户群体立足于北京，辐射全国 31 省市。

北京高考在线平台一直秉承 “精益求精、专业严谨” 的建设理念，不断探索 “K12 教育+互联网+大数据” 的运营模式，尝试基于大数据理论为广大中学和家长提供新鲜的高考资讯、专业的高考政策解读、科学的升学规划等，为广大高校、中学和教科研单位提供 “衔接和桥梁纽带” 作用。

平台自创办以来，为众多重点大学发现和推荐优秀生源，和北京近百所中学达成合作关系，累计举办线上线下升学公益讲座数百场，帮助数十万考生顺利通过考入理想大学，在家长、考生、中学和社会各界具有广泛的口碑影响力

未来，北京高考在线平台将立足于北京新高考改革，基于对北京高考政策研究及北京高校资源优势，更好的服务全国高中家长和学生。



微信搜一搜

北京高考资讯