

## 高二地理

2024.1

(考试时间 90 分钟 满分 100 分)

## 第一部分

本部分共 15 题,每题 3 分,共 45 分。在每题列出的四个选项中,选出最符合题目要求的一项。

北京时间 2023 年 5 月 30 日 9 时 31 分,搭载神舟十六号载人飞船的运载火箭发射升空,将 3 名宇航员送往“天宫”,开展为期 5 个月的在轨驻站任务。据此,回答第 1、2 题。

1. 神舟十六号发射时

- A. 漠河地区太阳位于东北方向  
B. 帕米尔高原正值日出  
C. 纽约(西五区)日期为 5 月 31 日  
D. 伦敦区时为 1 时 31 分

2. 宇航员执行在轨驻站任务期间

- A. 哈尔滨的白昼先变长后变短  
B. 上海正午太阳高度小于北京  
C. 地球公转速度先变快后变慢  
D. 海口正午时分日影始终朝南

图 1 为弯曲型河道演化实验中不同发育阶段的图片。图 2 为岩石圈物质循环示意图。读图,回答第 3~5 题。

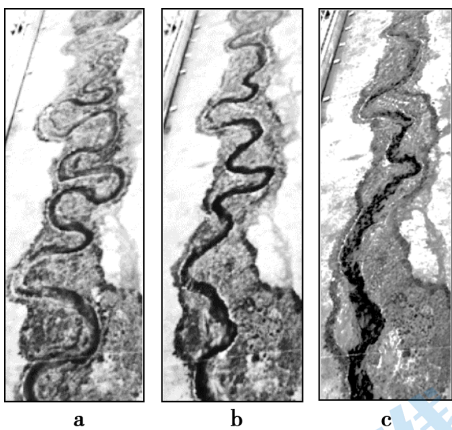


图 1

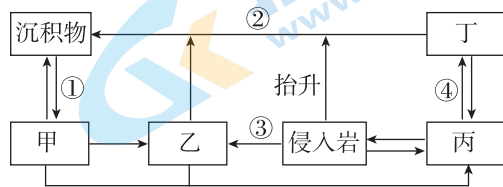


图 2

3. 弯曲型河流地貌演化的顺序是

- A. a—b—c  
B. b—c—a  
C. c—a—b  
D. c—b—a

4. 导致弯曲型河道形态不断发生变化的主要地质作用是

- A. ①  
B. ②  
C. ③  
D. ④

5. 图 2 中

- A. 甲的组成物质来源于软流层  
B. 乙中常见生物化石  
C. 丙的代表性物质有大理岩等  
D. 丁类岩石常见气孔

图3为某地地质剖面手绘图。读图,回答第6、7题。

6. 图中

- A. 岩层①比②沉积早
- B. 岩层②先弯曲后断裂
- C. 岩层③在背斜两翼对称分布
- D. 煤层主要经过风化作用形成

7. 图中甲处

- A. 受挤压岩性坚硬
- B. 有泉水出露地表
- C. 可以进行油气勘探开发
- D. 组成物质为砂岩和砾岩

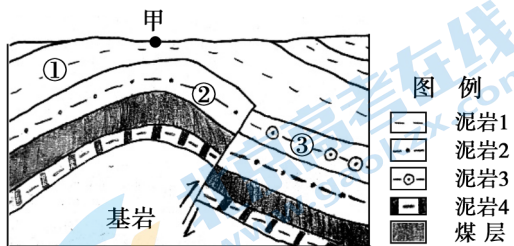


图3

图4为2023年10月3日14时(a)和4日08时(b)的亚洲局部地区海平面气压分布图(单位:百帕)。读图,回答第8、9题。

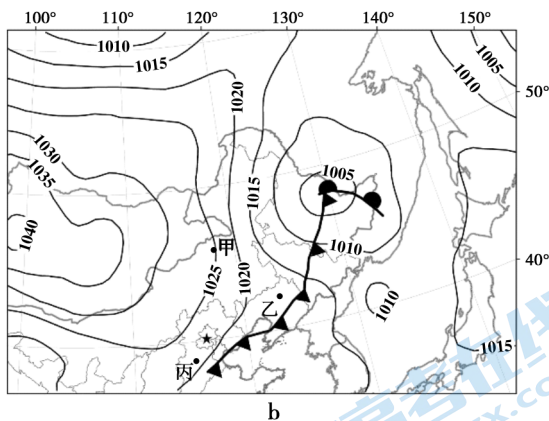
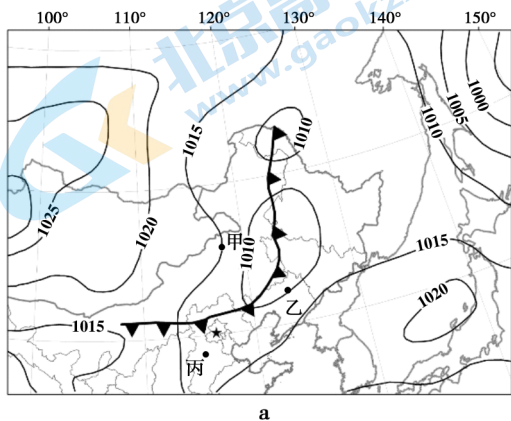


图4

8. 10月3日14时至4日08时

- A. 甲地气压降低,出现阴雨
- B. 乙地气温降低,气压升高
- C. 丙地天气转晴,风力减弱
- D. 低压中心东移,势力减弱

9. 10月4日08时,北京地区的风向为

- A. 偏东风
- B. 偏西风
- C. 偏南风
- D. 偏北风

图5为非洲西部局部大气环流示意图。读图,回答第10、11题。

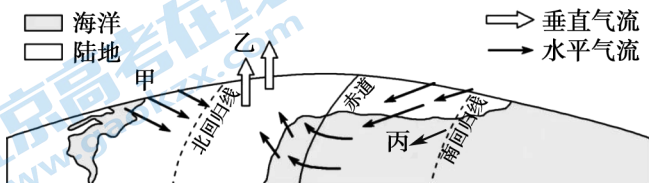


图5

10. 图中

- A. 甲风带的风向为西南风
- B. 地中海沿岸受盛行西风控制
- C. 乙气流控制区艳阳高照
- D. 丙风带使表层海水温度降低

11. 图示季节,北京最可能出现的现象是

- A. 风卷黄沙混九层  
B. 绿树阴浓夏日长  
C. 西风吹叶满庭寒  
D. 燕山雪花大如席

图6为世界局部地区洋流分布示意图。读图,回答第12、13题。

12. 图中

- A. ①洋流为寒流,②洋流为暖流  
B. ③洋流形成受东南信风影响  
C. ③洋流比⑤洋流海水温度低  
D. ⑥洋流方向随季节发生变化

13. 图中洋流对地理环境影响叙述正确的是

- A. ②洋流和⑤洋流交汇处形成大渔场  
B. ②洋流流经海域冬季容易形成海雾  
C. ③洋流对流经地区有降温减湿作用  
D. ④洋流直接促进高低纬间水热交换

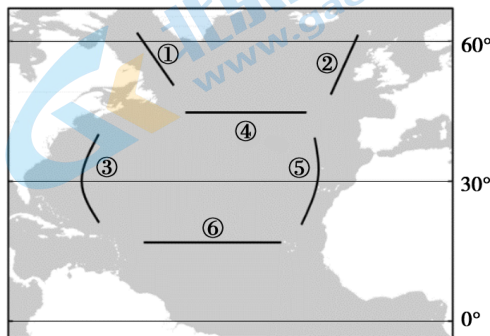


图6

峨眉山位于四川盆地向青藏高原过渡地带,植被资源丰富,森林覆盖率达87%。图7为峨眉山不同垂直带物种数组成示意图。读图,回答第14、15题。

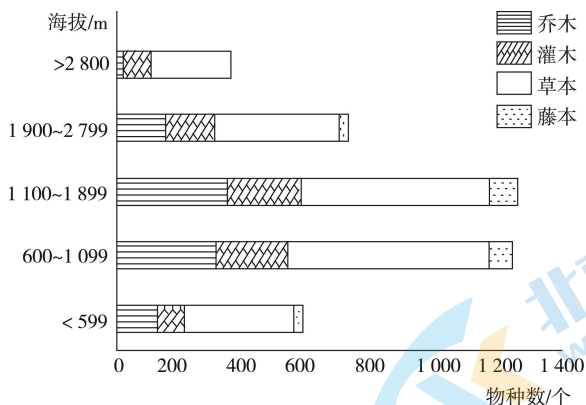


图7

14. 峨眉山

- A. 山体主要植被类型为高山草甸草原  
B. 植被物种数随海拔升高呈双峰变化  
C. 山麓自然带为亚热带常绿阔叶林带  
D. 草本物种数随海拔升高而不断减少

15. 峨眉山海拔1100—1899米地区的物种数最多,其主要影响因素是

- A. 水分  
B. 热量  
C. 坡度  
D. 土壤

## 第二部分

本部分共 5 题,共 55 分。

16. (8 分)

小王同学“五一”期间到泸沽湖旅游。图 8 为小王同学旅游时发的朋友圈截图。图 9 示意太阳能集热板的安置情况。读图,回答下列问题。



图 8

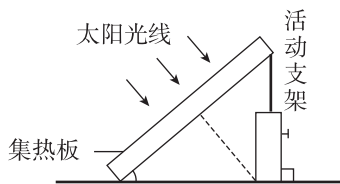


图 9

(1)“五一”期间,泸沽湖日出时哈尔滨早已大亮。解释该现象产生的原因。(4分)

小王同学发现当地许多民宿屋顶都安装了太阳能热水器的集热板。

(2)说出该地太阳能集热板正午的朝向。自“五一”至“十一”期间,为达到较好的集热效果,说明应如何调整活动支架的高低。(4分)

17. (12分)

2023年12月,某校中学生赴贵州省安顺市开展研学活动。读图,回答下列问题。

天无三日晴

研学期间安顺市阴雨连绵。查阅资料得知,当地冬半年多降水,与昆明准静止锋(图10)有关。

(1)结合图示天气系统形成过程,解释贵阳冬半年降水较多的原因。(4分)

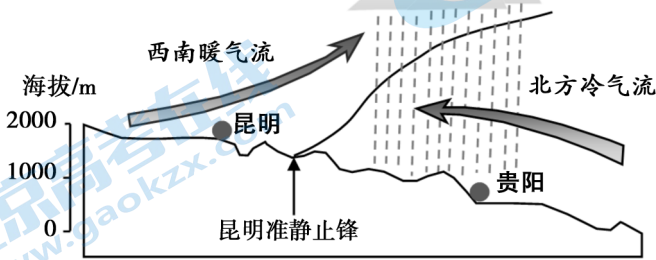


图10

地无三尺平

同学们考察了安顺市龙宫景区,区内石灰岩等碳酸盐岩广泛分布。龙宫天池为景区内著名景点。查阅资料后,某同学绘制了龙宫天池形成过程示意图(图11)。

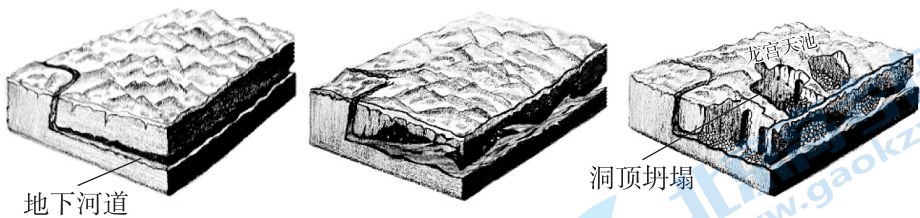


图11

(2)说明龙宫天池地貌的形成过程。(4分)

(3)评价安顺市地形特征对当地社会经济发展的影响。(4分)

18. (15分)

爪哇岛是印度尼西亚的第五大岛,物种丰富,多火山地震。图12为爪哇岛地形图,图13为雅加达气温曲线及降水量柱状图。读图,回答下列问题。

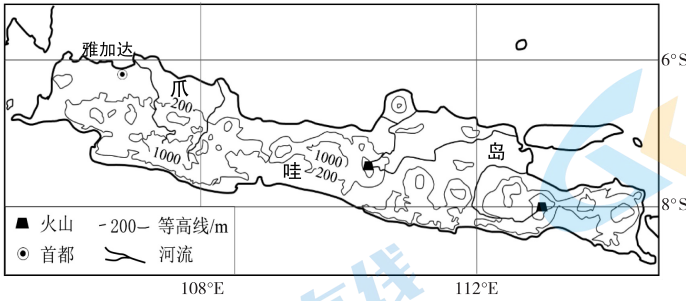


图12

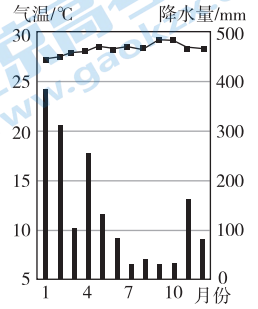


图13

(1)说出爪哇岛地形对河流特征的影响。(4分)

(2)说出雅加达降水较少的时段,并分析该时段降水少的原因。(5分)

(3)简述爪哇岛物种丰富的原因。(4分)

(4)说明爪哇岛地震多发的原因。(2分)

19. (13分)

盖孜河是新疆西南部的一条内流河。读图,回答下列问题。

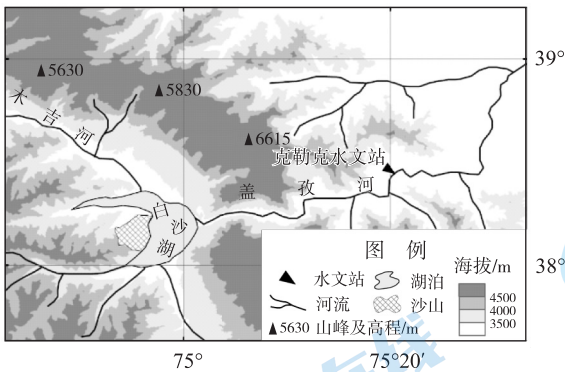


图 14



图 15

克勒克水文站多年平均降雨量为 123 毫米。表 1 为盖孜河克勒克水文站 1959—2010 年多年平均月径流量数据。

表 1

月份	1	2	3	4	5	6	7	8	9	10	11	12
流量( $m^3/s$ )	9.0	9.0	12.6	19.3	20.9	44.1	82.6	83.4	38.9	18.1	13.0	9.0

(1) 绘制盖孜河克勒克水文站 1959—2010 年多年平均月径流量的折线图,说出盖孜河主要补给来源。(5分)

盖孜河峡谷为天然风道,西端风口对着白沙湖(图 15),湖底沉积大量白沙,其西侧岸边绵延着多座山丘,因终年被白沙覆盖得名白沙山。有学者认为,白沙山的形成与白沙湖密切相关。

(2) 推测白沙湖的水位季节变化特点。(2分)

(3) 分析白沙山的形成原因。(3分)

2012 年,为蓄水发电,白沙湖改造为水库。

(4) 水库建成后,白沙山的规模变小,说明其原因。(3分)

某中学开展“厄尔尼诺”的主题调研,同学们搜集相关资料并制作了资料卡片(图16)。读图,回答下列问题。

### 厄尔尼诺大事记

1961年至2018年,全球共发生了15次典型的厄尔尼诺事件,其中4次为强厄尔尼诺或超强厄尔尼诺事件,分别发生于1972—1973年、1982—1983年、1997—1998年以及2014—2016年。

#### 1972—1973年

秘鲁经历世界上最严重的一次渔业资源骤减。当年出现全球范围干旱,粮食大量减产。同时,鳀鱼的减产也推高了其他蛋白替代品的价格,美国大豆上涨了107%。

#### 1982—1983年

24个非洲国家发生干旱,农业国家颗粒无收,东非和中非的一些游牧民族也面临危机。

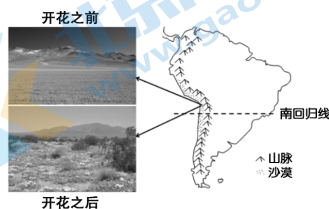
1982年12月至1983年3月,加拿大南部和美国北方大部分地区平均气温较常年偏高 $2\sim 5^{\circ}\text{C}$ ,并经历了近一个世纪以来最暖的12月。

#### 1997—1998年

智利、厄瓜多尔等南美多国暴雨不断,造成严重洪涝灾害。印度尼西亚、巴布亚新几内亚和澳大利亚北部的雨季提前结束,并遭遇高温热浪与干旱,多地发生森林大火。

#### 2014—2016年

智利阿塔卡玛沙漠从16世纪开始,滴雨未下。2015年10月,天降甘霖,浇灌了沉睡在地下的种子,使得贫瘠的土地很快成为花海。



2023年11月,根据国家气候中心最新监测,一次中等强度厄尔尼诺事件已经形成,并将持续到明年春季。根据此前厄尔尼诺年的气温情况,有学者认为2023年是“地球最热一年”。

图16

结合实例,论述厄尔尼诺现象对气候和人类活动的影响。



## 高二地理参考答案

2024. 1

第一部分共 15 题,每题 3 分,共 45 分。

- |       |       |       |       |       |
|-------|-------|-------|-------|-------|
| 1. D  | 2. A  | 3. D  | 4. B  | 5. D  |
| 6. B  | 7. C  | 8. B  | 9. D  | 10. D |
| 11. B | 12. A | 13. B | 14. C | 15. A |

第二部分共 5 题,共 55 分

16. (8 分)

(1) (4 分)

“五一”期间太阳直射点位于北半球(1 分),哈尔滨纬度较高(1 分),白昼较长(1 分);哈尔滨在泸沽湖以东(1 分),日出更早。

(2) (4 分)

朝南(1 分)。该时段太阳直射点先北移,北半球夏至日(6 月 22 日前后)后南移(1 分),当地正午太阳高度角先变大,夏至日后变小(1 分),集热板与地面的夹角先变小,夏至日后变大,活动支架先降低,夏至日后升高(1 分)。

17. (12 分)

(1) (4 分)

冬半年,南下的冷气流与西南暖气流相遇(1 分),受云贵高原地形阻挡(1 分),锋面在昆明和贵阳之间停滞(1 分),形成昆明准静止锋;贵阳在冷气流一侧,暖气流抬升,水汽易凝结,形成持续的阴雨天气(1 分)。

(2) (4 分)

地表物质沉积形成碳酸盐岩(1 分),地壳抬升后受流水溶蚀作用形成地下河(1 分),岩体溶蚀范围扩大(1 分),洞顶塌陷形成天池(1 分)。

(3) (4 分)

结合地形特征,从有利和不利两方面评价。例如,不利:地势起伏大,交通不便(1 分),不利于发展种植业(1 分)。有利:喀斯特地貌景观丰富,有利于发展旅游业(1 分);利用山地地形,发展山地特色农业等(1 分)。

18. (15分)

(1) (4分)

主要山脉呈西北-东南走向,多数河流向南或向北流(2分);地势起伏大,河流流速快(2分)。

(2) (5分)

6—10月(1分)。6—10月气压带和风带北移(1分),该地受东南风(离岸风)影响(1分),受山脉阻挡,雅加达地处背风坡(1分),气流下沉(1分),降水少。

(3) (4分)

热量充足、降水丰沛(2分);山区面积广(1分);相对高度大,山地垂直地带性明显等(1分)。

(4) (2分)

地处板块交界地带(1分),地壳运动活跃(1分),多地震。

19. (13分)

(1) (5分)

绘图略(3分)。冰雪融水、地下水等(2分)

(2) (2分)

白沙湖水位季节变化大(1分),夏季水位高,冬季水位低(1分)。

(3) (3分)

枯水期湖泊水位低,白沙露出水面(1分);东风搬运白沙,受西侧山地阻挡风速减慢(1分),白沙不断堆积(1分),形成白沙山。

(4) (3分)

水库建成后,枯水期水位上升(1分),出露水面白沙减少,白沙山沙源减少(1分),水库大坝阻挡东风,输沙量减少,风力侵蚀下白沙山规模减小(1分)。

20. (7分)

表现水平	水平描述
水平4	视角丰富,实例恰当,逻辑严谨,条理清晰,结构完整,准确运用地理术语
水平3	视角较丰富,实例较恰当,逻辑较严谨,条理较清晰,结构较完整,运用地理术语
水平2	视角单一,实例较恰当,缺乏逻辑,无条理,结构不完整,无地理术语
水平1	无视角,无实例

# 北京高一高二高三期末试题下载

京考一点通团队整理了【**2024年1月北京各区各年级期末试题&答案汇总**】专题，及时更新最新试题及答案。

通过【**京考一点通**】公众号，对话框回复【**期末**】或者点击公众号底部栏目<**试题专区**>，进入各年级汇总专题，查看并下载电子版试题及答案！



微信搜一搜

