

眉山市高中 2021 届第三次诊断性考试 文科综合能力测试

本试卷分选择题和非选择题两部分,共 12 页。满分 300 分。考试用时 150 分钟。考试结束后,将本试卷和答题卡一并交回。

注意事项:

1. 答卷前,考生务必将自己的姓名、准考证号填写在答题卡上。
2. 回答选择题时,每小题选出答案后,用 2B 铅笔把答题卡上对应题目的答案标号涂黑;如改动,用橡皮擦干净后,再选涂其他答案标号。写在本试卷上无效。
3. 回答非选择题时,必须用 0.5 毫米黑色签字笔作答,答案必须写在答题卡各题目指定区域内相应的位置;如需改动,先划掉原来的答案,然后再写上新的答案;不能使用涂改液、胶带纸、修正带。不按以上要求作答的答案无效。

一、选择题:本大题共 35 个小题,每小题 4 分,共 140 分。在每小题给出的四个选项中,只有一项是符合题目要求的。

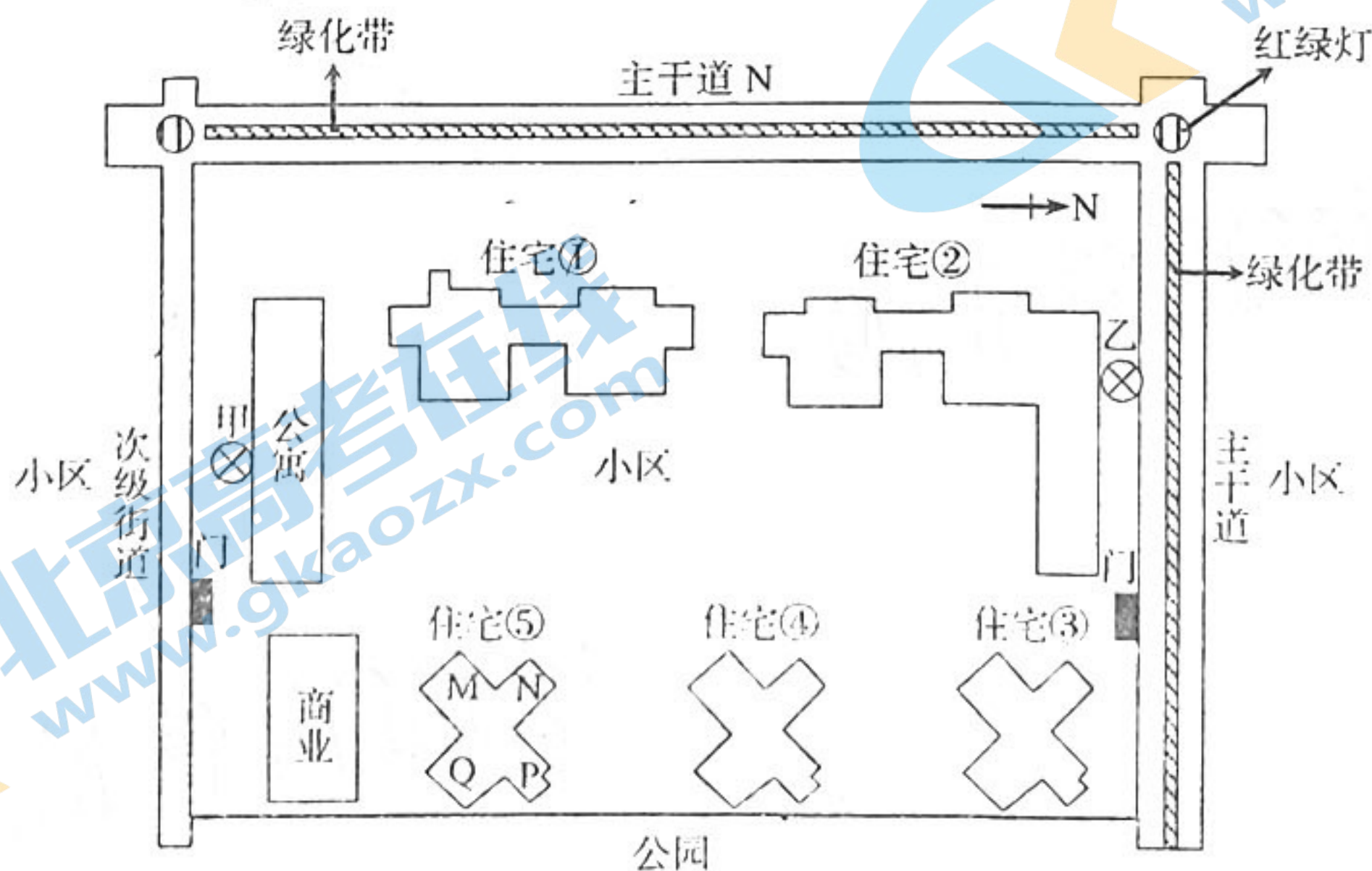
M 企业 2011 年发布了国内第一款双核智能手机,仅在线上(电商平台)销售。2014 年后,陆续在我国各大城市开设了多家手机实体专卖店,线上、线下同时销售。M 企业手机一直由其他工厂代工组装。据此完成 1~2 题。

1. M 企业手机一直由其他工厂代工组装,主要目的是

A. 降低企业生产成本	B. 缩短产品上市周期
C. 扩大企业生产规模	D. 提高产品技术含量
2. 与线上销售相比,线下销售手机的主要优势在于

A. 产品销量更高	B. 客户体验更佳	C. 营销成本更低	D. 服务范围更广
-----------	-----------	-----------	-----------

楼盘房屋朝向影响屋内采光和通风散热,楼盘所在位置、交通、环境等条件影响房屋的销售单价。图 1 为 30°N 我国东部某城市一小区楼盘分布示意图。据此完成 3~5 题。



备注:公寓、住宅①②③底层都是商业。

图 1

3. 综合考虑, 推测单价最高的(住宅楼)是

- A. 住宅① B. 住宅② C. 住宅③ D. 住宅④

4. 住宅⑤每层楼有四套三面开窗的房屋, 就夏季而言, 朝向最好的是

- A. M套 B. N套 C. P套 D. Q套

5. 条件相同的甲、乙果蔬零售店, 乙门店生意相对较差的原因是

- A. 位置偏僻 B. 绿化阻隔 C. 交通不便 D. 人流量小

地气温差是指近地面与大气之间的温差, 地温与气温变化是导致地气温差变化的直接因素, 降水、蒸发、湿度与地气温差有较强的相关性, 其长期变化与气候背景变化和城市化过程有关。地气温差大小与PM2.5具有一定的相关性。图2为成都地区2014年地面与大气之间温差的季节日变化。据此完成6~8题。

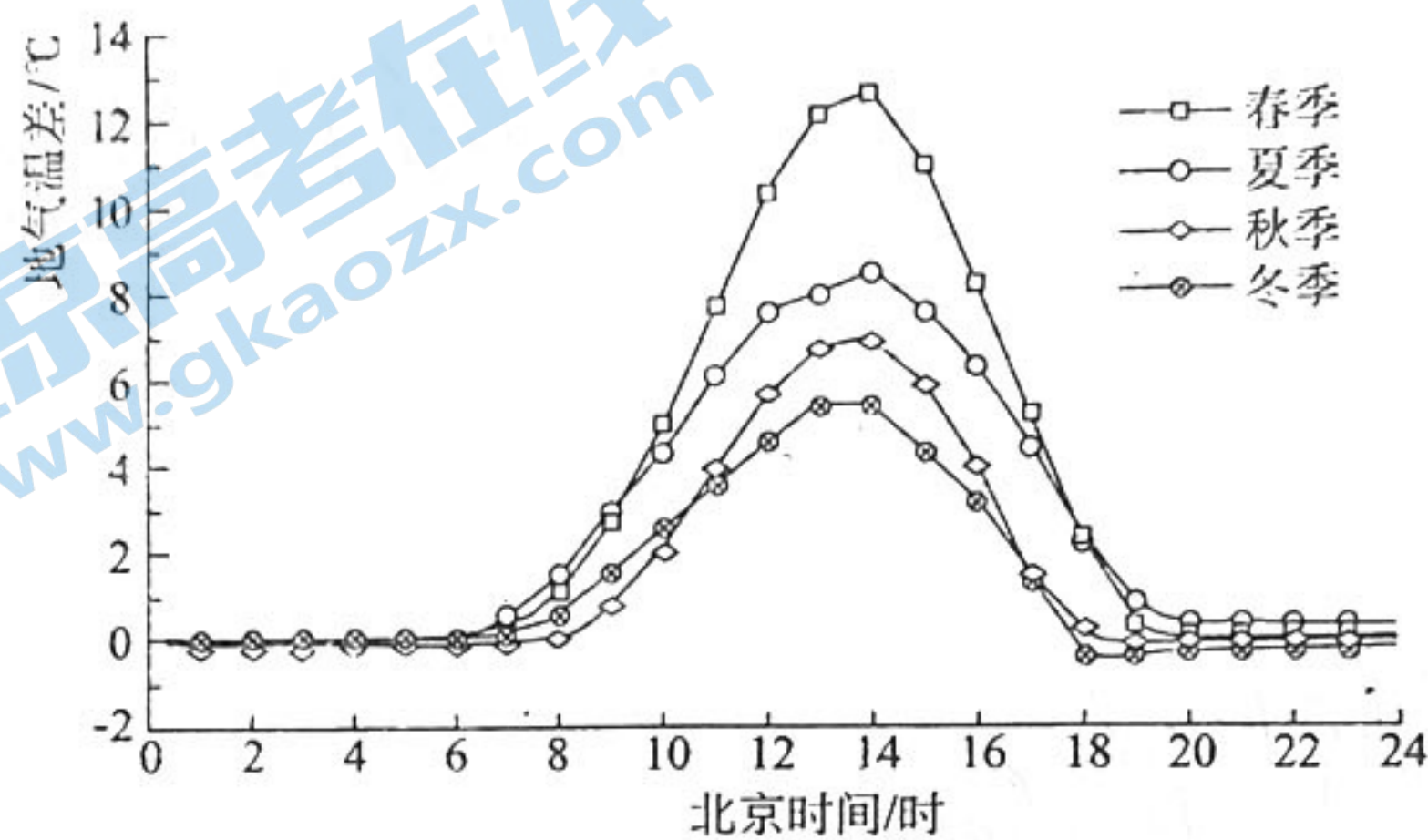


图2

6. 成都地气温差的最大值出现在一天中14:00前后的主要原因是

- A. 太阳辐射差异最大 B. 地面辐射差异最大
C. 大气辐射差异最大 D. 地气热力差异最大

7. 城市化过程会导致地气温差减小的主要原因是中心城区

- ①空气对流减弱 ②空气湿度减小 ③蒸发能力提高 ④大气降水增多
A. ①④ B. ①② C. ②③ D. ③④

8. 推测成都一天中大气PM2.5浓度最高的时刻是

- A. 日出前后 B. 正午前后 C. 傍晚前后 D. 午夜前后

红枣为落叶灌木或小乔木。图3示意春季黄土高原北部某沟壑区的撂荒地与红枣林土层深度0~100cm土壤水分的变化情况。红枣林和撂荒地地形条件相似。研究发现, 该沟壑区北坡的红枣林长势好于南坡, 缓坡好于陡坡。据此完成9~11题。

9. 与南坡和陡坡相比, 北坡和缓坡红枣林长势更好的主要影响因素是

- A. 降水
B. 水分
C. 热量
D. 光照

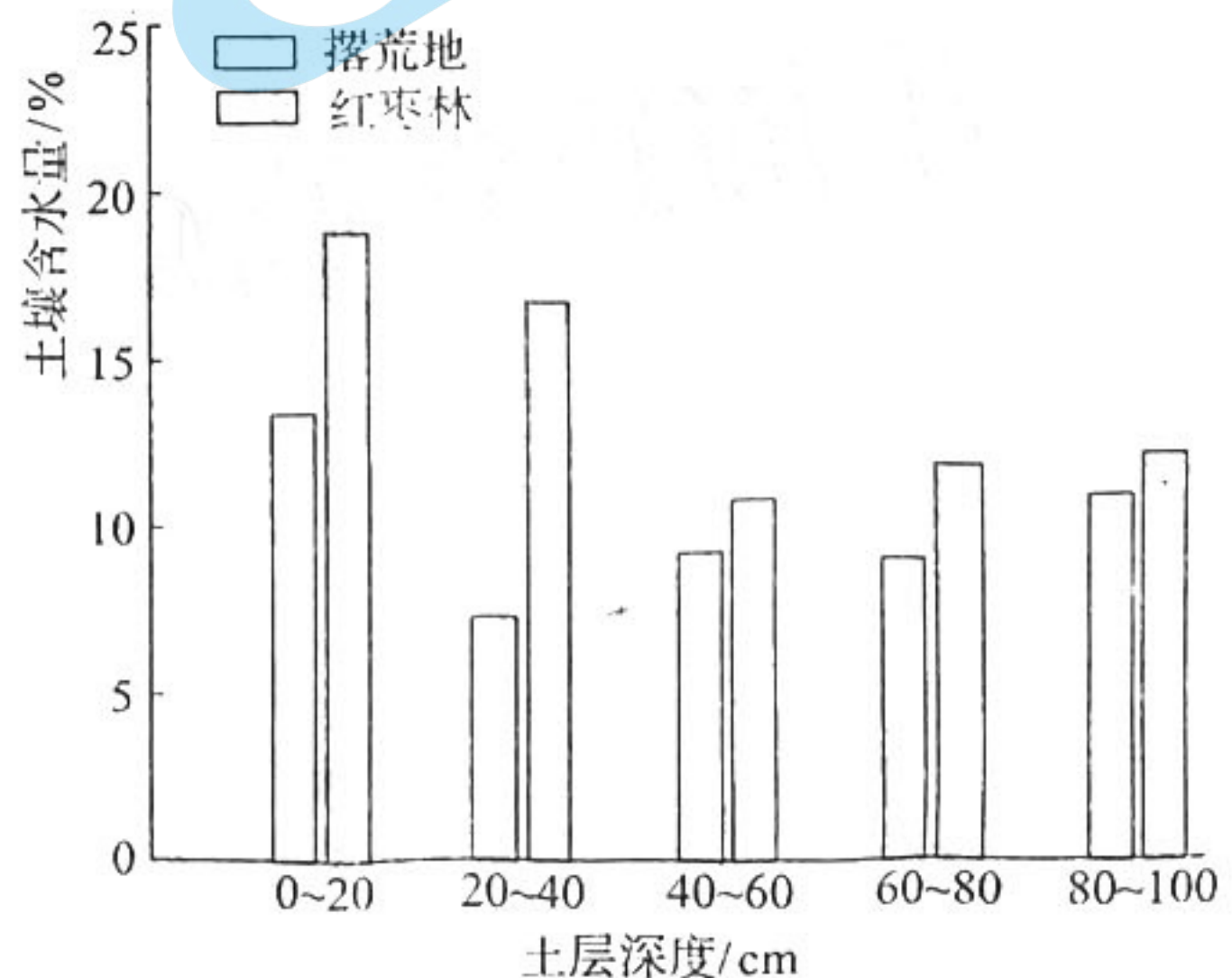


图3

10. 调查发现,春季红枣林与撂荒地表层土壤湿度均有明显提高,这主要是因为
 A. 降水增多 B. 蒸发减弱 C. 气温回升 D. 植被增多
11. 造成红枣林与撂荒地土壤含水量最低值区土层深度差异的主要自然因素是
 A. 植被根系位置 B. 植被耗水量 C. 植被遮阴能力 D. 植被蒸腾量
12. 根据表 1 中的信息,可以推断我国

表 1 2021 年 3 月我国部分经济数据

	同比	市场预期
CPI(居民消费价格指数)	0.4%	/
PPI(工业生产者出厂价格指数)	1.6%	/
社会消费品零售总额	34.2%	28.4%
固定资产投资	25.6%	25.1%
出口	30.6%	31.1%
生产	14.1%	17.6%

- ①消费需求旺盛,使通货紧缩预期日趋强烈 ②消费对经济发展的基础性作用进一步增强
 ③生产萎缩,可能导致供给与需求关系失衡 ④经济发展总体态势良好,经济发展后劲足
- A. ①② B. ①③ C. ②④ D. ③④
13. 2021 年 3 月 30 日,人社部、财政部、科技部等部门印发通知,明确科研入员职务科技成果转化后,由科技成果完成单位对完成、转化该项科技成果做出重要贡献人员发放现金奖励。该奖励计入所在单位绩效工资总量,但不受核定的绩效工资总量限制。这一政策对经济社会发展的传导作用是
- ①完善收入分配机制—挖掘科研人员潜能—激发创新活力—推动产业结构升级
 ②坚持需求导向创新—突破关键核心技术—促进供需对接—加快技术成果转化
 ③增加科技人员收入—提高员工整体素质—提升生产效率—提高企业经济效益
 ④优化创新创业环境—强化国家政策引领—政府主导创新—建设世界科技强国
- A. ①② B. ①③ C. ②④ D. ③④
14. 从 2020 年 9 月的第七十五届联合国大会一般性辩论到 12 月举行的气候峰会,我国多次表示,二氧化碳排放力争于 2030 年前达到峰值,努力争取于 2060 年前实现碳中和。中央经济工作会议以及 2021 年政府工作报告,均将做好碳达峰、碳中和工作列入今年的重点任务。为此,我国应该
- ①推进能源革命,调整优化能源结构 ②倡导绿色消费,降低居民消费价格
 ③淘汰传统产业,发展战略新兴产业 ④转变生产方式,积极发展循环经济
- A. ①② B. ①④ C. ②③ D. ③④
15. 2021 年 4 月 10 日,国家市场监督管理总局依法对阿里巴巴集团滥用市场支配地位,获取不正当竞争优势等垄断行为作出行政处罚,责令其停止违法行为,并处以 182.28 亿元罚款。此举意在
- ①创新政府管理机制优化营商环境 ②促进平台经济领域公平竞争
 ③强化市场监管维护社会公共利益 ④厘清政府与市场的权力边界
- A. ①② B. ①④ C. ②③ D. ③④

16. 2021年3月30日,全国人大常委会通过新修订的《中华人民共和国香港特别行政区基本法》附件一和附件二,完善了香港特别行政区行政长官的产生办法、立法会的产生办法和表决程序,堵住了香港特别行政区现行选举制度中存在的漏洞和缺陷,构建了一套符合香港实际情况、与“一国两制”实践要求相适应、具有香港特色的民主制度。这有利于
- ①维护香港宪政秩序,推动“一国两制”行稳致远
 - ②创新香港选举制度,促进公民直接行使国家权力
 - ③扩大香港自治权,保障香港稳定繁荣和长治久安
 - ④保证爱国者治港,提高香港特别行政区治理效能
- A. ①② B. ①④ C. ②③ D. ③④
17. 习近平总书记指出,“一个错案的负面影响,足以摧毁九十九个公平裁判积累起来的良好形象。执法司法中万分之一的失误,对当事人就是百分之百的伤害”这启示我们
- ①科学立法为维护公平正义奠定基础
 - ②坚持公正司法着力减少冤假错案
 - ③健全追责问责机制纠正执法乱作为
 - ④提高公民法律意识做到全民守法
- A. ①② B. ①④ C. ②③ D. ③④
18. 2021年是中国—东盟建立对话关系30周年。30年来,中国始终重视同东盟的合作,率先加入《东南亚友好合作条约》,第一个同东盟建立自贸区,第一个明确支持东盟在东南亚区域合作中的中心地位;2020年双方协作抗疫,带动整个东南亚疫情防控和经济复苏。中国此举
- ①促进了我国与东盟各国均衡发展
 - ②抓住了主导东南亚秩序的机遇
 - ③符合我国国家和人民的根本利益
 - ④积极践行了人类命运共同体理念
- A. ①② B. ①③ C. ②④ D. ③④
19. 贯通南北、有着2500多年历史的京杭大运河,是世界重要的文化遗产。运河两岸,历代名人集聚,文化积淀深厚,名胜古迹众多。运河联通多水系,至今都在货物运输、水产养殖、旅游开发以及老百姓的生活中发挥着重要作用。国家明确提出,建设大运河国家文化公园。国家此举的主要目的在于
- ①展现中华文化的博大精深,彰显中华文化优越性
 - ②重新解读运河文化内涵,促进沿线地区经济发展
 - ③保护中国历史文化遗产,维护人类文化的多样性
 - ④推动传统文化创新发展,满足人民群众文化需求
- A. ①② B. ①④ C. ②③ D. ③④
20. 团中央要求,以组织化学习为基本形式,在各级团、队组织和青少年中大力推进“学党史、强信念、跟党走”学习教育活动。截至2021年3月25日,共有114万个基层团组织开展了学习教育活动,2320万团员参与。这项活动意在引导青年团员
- ①传承红色基因,赓续共产党人精神血脉
 - ②增强辨别是非能力,消除历史虚无主义
 - ③努力夯实理想信念根基,厚植家国情怀
 - ④积极开创马克思主义中国化理论新境界
- A. ①③ B. ①④ C. ②③ D. ②④
21. 脱贫攻坚任务完成以后,我国“三农”工作重心转向了全面推进乡村振兴。在此背景下,中央决定将原国务院扶贫开发领导小组的职能由中央农村工作领导小组来承担,国务院扶贫办重组为国家乡村振兴局,主要负责巩固拓展脱贫攻坚成果,统筹推进实施乡村振兴战略有关具体工作。这一做法体现了
- ①坚持主观与客观具体的历史的统一
 - ②把握矛盾的主要方面认清事物本质
 - ③坚持量变与质变统一推进事物发展
 - ④变革生产关系适应生产力发展要求
- A. ①② B. ①③ C. ②④ D. ③④

22. 进入新发展阶段,我国国内外环境的深刻变化既带来一系列新机遇,也带来一系列新挑战,是危机并存、危中有机、危可转机,努力在危机中育新机、于变局中开新局。(这要求我们)
- ①准确把握发展趋势在危机中育新机
②改变固有联系于变局中开创新局
③发挥主观能动性创造条件化危为机
④承认危机并存就能抓住关键时机
- A. ①③
B. ①④
C. ②③
D. ②④
23. 陈薇在生物安全、生物防御、生物反恐等方面业绩显著,出色完成了抗震救灾、奥运安保等应急任务。新冠肺炎疫情发生后,她闻令即动,紧急奔赴武汉执行科研攻关和防控指导任务,在基础研究、疫苗、防护药物研发方面取得重大成果,为疫情防控作出重大贡献,被授予“人民英雄”荣誉称号。这表明
- ①人既是价值的创造者,同时也是价值的享用者
②不同的价值观会影响人们进行不同的道路选择
③我们要在个人与社会的统一中担当起时代重任
④人的价值在于为社会作出实实在在的物质贡献
- A. ①②
B. ①③
C. ②④
D. ③④
24. 春秋战国时期,各诸侯国离开土地的“游民”逐渐增多,独立的工商业者游走各地,游士凭借智慧谋略活跃于各国的社会舞台,游侠靠勇武为人排忧解难。这类现象出现的主要原因是
- A. 社会经济出现了大变革
B. 诸侯争霸破坏农业生产
C. 思想多元格局开始形成
D. 新的生产方式得到普及
25. 元代马端临据《汉书·食货志》“文帝除民田租税,后十三年,景帝二年,始令民再出田租”的记载,得出“文帝民租不收者至十余年”的结论。有当代学者据文帝晚期汉墓出土木牍关于征收“刍、粟(田租附加税,税额比田租少)”的诸多记载,反驳了前者的观点。据此可知,下列说法中最为合理的是
- A. 前者源于古代典籍,观点更接近历史真实
B. 后者出自一手材料,得出的结论信度更高
C. 两者所用材料相互矛盾,结论都不成立
D. 二者研究视角不同,导致研究结论出现分歧
26. 北宋中期以前,历代中原王朝与周边各国并未形成清晰的(国界线),只是把两国自然形成的交界地域作为两属地带而放任不管。北宋中期,政府与周边政权商定划界,明确了双方的疆界线,并建立了相应的疆界纠纷处理机制和疆界文案保存制度。这反映了北宋
- A. 对外策略向妥协退让转变
B. 纲常观念影响边疆政策
C. 正视周边政权的政治地位
D. 商品经济得到迅速发展
27. 表2 清中期以前(苏州)地区重要经济指标统计表(部分)

	糙米价格(每石)	棉布价格(每匹)	踹匠工资(每匹)
1665年	约400文	约30文	11文
1724年	约1000文	约30—35文	约11文
18世纪末	约1500文	约100—200文	约14文

(注:踹匠是踹布手工业工人,强壮者每天可踹布5匹;苏州当时有踹匠约2万人。)

据表2可推知,清代中期苏州地区

- A. 人口膨胀影响劳动力价格
B. 资本主义萌芽发展受阻
C. 传统手工业逐渐走向衰败
D. 通货膨胀破坏城市繁荣

28. 19 世纪中期,上海周边的南浔、震泽等地丝商将买进的土丝按等级分发给农户或小作坊再次缫制成经丝,专供出口,出现了产销两旺的局面,时人称为“洋经丝”,其价格也远高于未经再加工的丝。这一现象可以反映当时

- A. 中国在对外贸易中的出超地位
- B. 近代民族工业得到了初步发展
- C. 传统手工业积极适应市场变化
- D. 自然经济具有顽强的抵制作用

29. 1920 年,《申报》一则时评指出:“(共和)为文明之美称,初不料共和之结果,一变而为五代之割,无端而有督军,无端而有巡阅,使国人恶之如蛇蝎,外人亦匿笑不置。”这则《申报》时评旨在

- A. 传播民主共和观念
- B. 营造国民革命氛围
- C. 倡导苏俄革命道路
- D. 揭露军阀政治弊端

30. 抗战初期,中共在根据地的节庆活动中,广泛使用马恩列斯等国际社会主义运动领袖和孙中山等中华民国领袖的标准像,但从 40 年代初开始,这两类标准像的使用均趋向于弱化,更加突出使用毛泽东和朱德等中共领袖的标准像。这一变化

- A. 有利于革命道路认同的塑造
- B. 反映了个人崇拜现象日益普遍
- C. 标志着中共从幼稚走向成熟
- D. 表明国共第二次合作趋于瓦解

31. 表 3 1978—1980 年,我国非生产性投资占基本建设投资比例变化。

	1978 年	1979 年	1980 年
	17.4%	27%	33.7%

这一变化可以反映当时

- A. 经济发展战略的调整
- B. 改善民生的迫切愿望
- C. 城市经济体制的变革
- D. 产业结构的日益均衡

32. 在古代雅典,人们认为妇女除了家政,所受的教育越少越好。喜剧诗人米南德认为:“教妇女识字? 一个严重的错误! 这就像给一条可怕的毒蛇加上额外的毒液。”据此可知,当时雅典

- A. 家庭教育受到普遍重视
- B. 权利分配存在性别歧视
- C. 戏剧创作关注妇女生活
- D. 妇女无法享受公民待遇

33. 16 世纪,意大利城市的粮食供应日渐缩小,保证粮食供应成为城市头疼的问题。热那亚成立了“粮食办公室”,威尼斯的小麦进口及销售由政府严格控制,那不勒斯由于缺粮甚至在 1591 年解散了城里的大学。这反映出,当时意大利

- A. 城市经济存在结构性问题
- B. 奴隶贸易导致人口增加
- C. 工业化导致粮食消耗增加
- D. 经济命脉被英荷所控制

34. 图 4 是 1827 年出现在英国的一幅漫画,画中男性早、中、晚更换了不同的服装。该漫画旨在



图 4 愚蠢的时装(早晨、中午和晚上)

- A. 宣传英国工业化建设的成果
- B. 赞赏英国人高雅的艺术追求
- C. 讽刺英国人的自我感觉良好
- D. 展示现代派绘画的艺术风格

35. 1955年初,美国正式在亚洲地区实施海外教育项目,强调“通过分享知识、技能和技艺,推动欠发达地区的经济发展,改善人民生活水平”,同时要“促进其他国家~~对美国的更好的理解~~;增进美国人民与其他国家人民间的相互了解”。该项目

- A. 旨在促进亚洲地区经济发展
B. 推动了第三世界的崛起
C. 表明美苏冷战重心转向亚洲
D. 服务于美国的全球战略

二、非选择题:共 160 分。第 36~42 题为必考题,每个试题考生都必须作答。第 43~47 题为选考题,考生根据要求作答。

(一)必考题:共 135 分。

36. (24 分)阅读图文材料,完成下列要求。

车厘子喜光、喜温且不耐寒,要求土质疏松,排灌条件良好。智利中部独特的自然条件使车厘子品质极高极甜。智利车厘子采用人工采摘,收获季是每年的 11 月到次年 2 月,从采摘、筛选、加工、冷链包装、空运到中国消费者手里,只需要 72 个小时,批发价格每箱(5 公斤)人民币 400~700 元。“车厘子自由”已经成为近两年来年轻人衡量自己收入水平的新标准。近年来,智利车厘子种植开始向南向北扩展,南部地区的农场主为了种车厘子还建造了房顶、采取塑料薄膜保护。图 5 为智利车厘子主产区分布示意图和智利南部车厘子种植景观图。

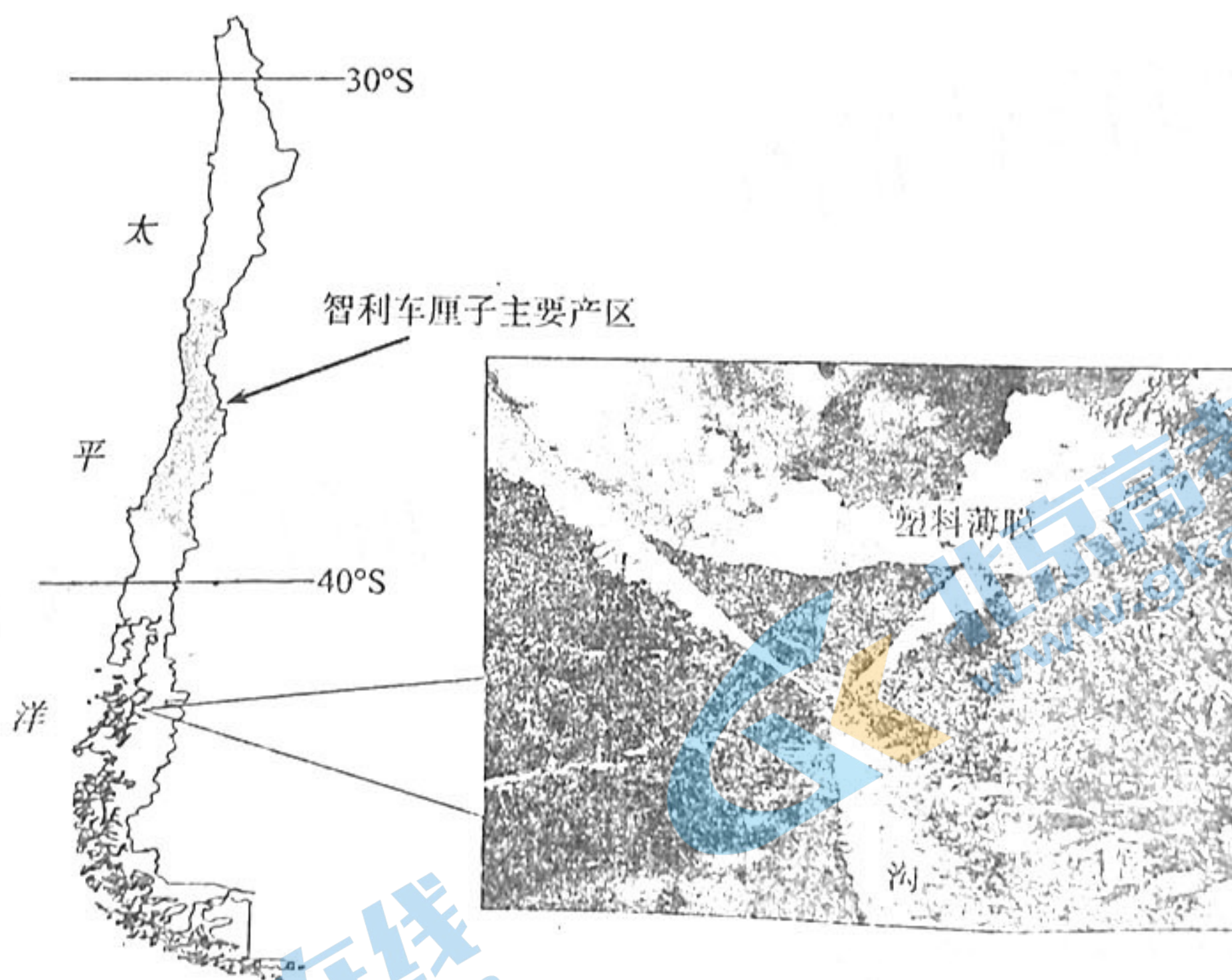


图 5

(1)分析智利中部成为车厘子主产区的有利气候条件。(6 分)

(2)简述智利车厘子运输到中国采用空运的原因。(6 分)

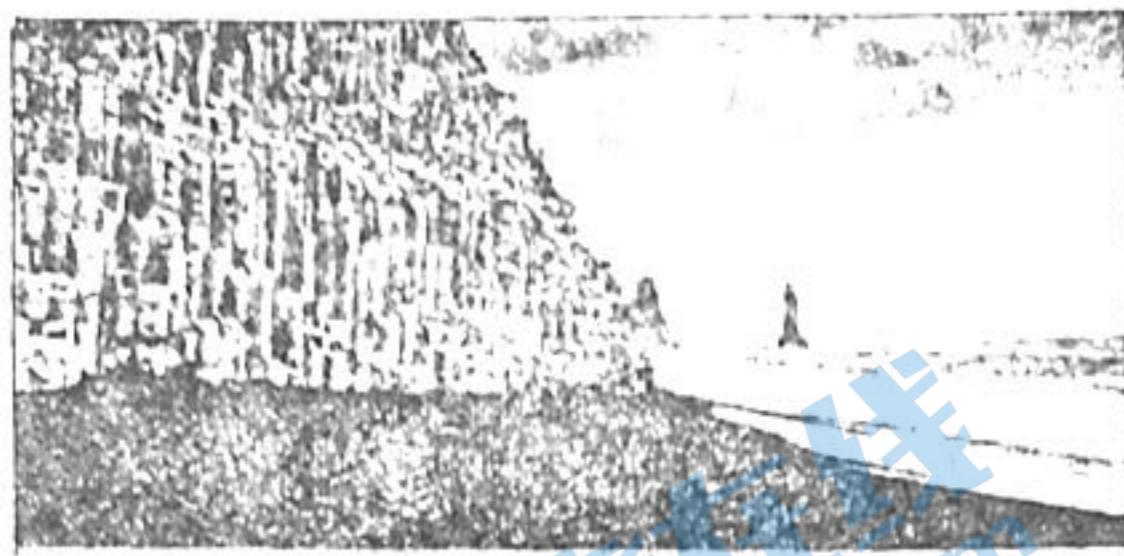
(3)分析智利南部采用建造屋顶、覆盖薄膜、垄上种植车厘子的原因。(4 分)

(4)简述中国年轻人没有实现“车厘子自由”的原因。(8 分)

关注北京高考在线官方微信:北京高考资讯(ID:bj-gaokao),获取更多试题资料及排名分析信息。

37. (22分) 阅读图文材料, 完成下列要求。

冰岛形成于两千多万年前北大西洋深处的一道裂缝, 岩浆从裂缝中喷发凝固而成。这里多火山, 地质活动频繁, 有外星异世般的地貌、神奇冷酷的黑沙滩、出尘旷世的冰川、色彩斑斓的瀑布、美不胜收的(温泉)等。冰岛虽然靠近北极圈, 但冰川只占冰岛总面积的1/10。图6示意冰岛与雷尼斯黑沙滩位置。



雷尼斯黑沙滩(黑沙滩由颗粒状火山熔岩构成, 图片中另有排列整齐的玄武岩柱、白色巨浪)

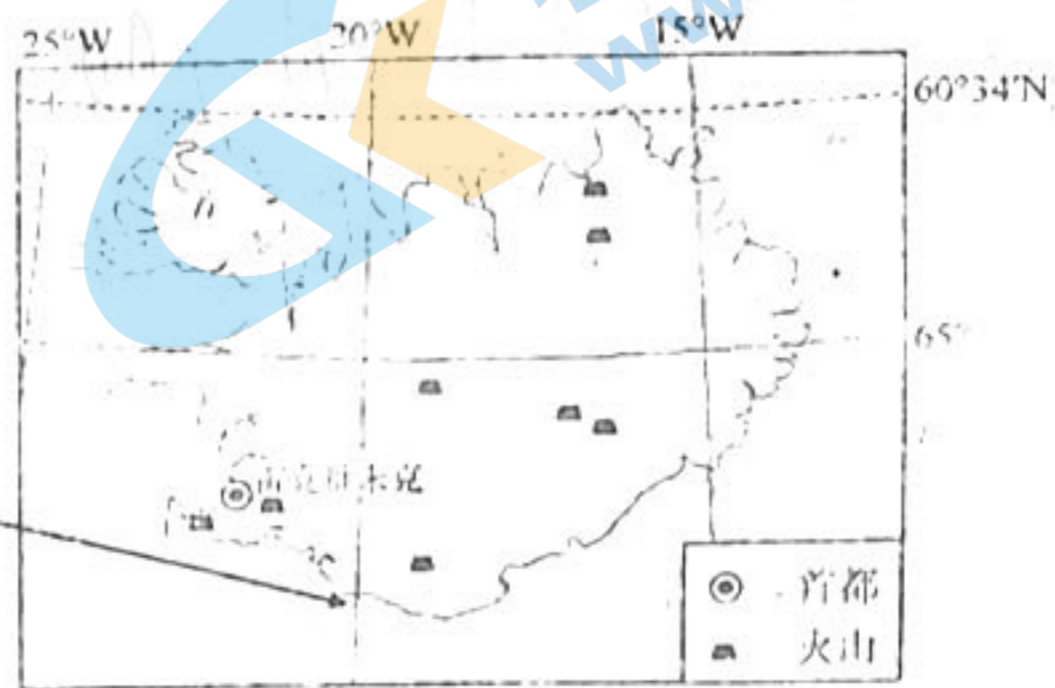


图6

(1) 简述雷尼斯黑色沙滩的形成过程。(6分)

(2) 分析冰川占冰岛总面积较少的原因。(8分)

(3) 简述火山活动对冰岛的有利影响。(8分)

38. (14分) 阅读材料, 完成下列要求。

福建省寿宁县下党乡曾是远近闻名的特困村。该地农民主要依靠种植茶叶维持生活, 过去基本上是“一家一户”自种自售茶叶, 种植管理仅凭茶农经验, 打药、施肥随意性大, 茶叶品质难以保证, 且对接市场需求不及时, 茶叶售价低。下党乡党委~~是~~足乡情, 开创了全国第一个可视化扶贫定制茶园模式。变茶农“先种后卖”为先有“单”后“生产”的“定单种植”, 注册“下党的味道”商标, 以“合作社+基地+农户+订单”的形式, 成立专业公司, 负责茶叶的生产、加工、销售, 变“一家一户”生产为企业化统一高效生产, 解决茶业管理标准化、规范化问题。把全乡的茶农纳入合作社管理, 让有劳动能力的贫困户只需要在地里种植茶叶就有收入, 并为这些茶农提供高于市场价20%的茶青溢价补助和年终分红。利用互联网和物联网技术, 安装了可视化可追溯的系统, 解决了从茶园到茶杯消费盲区的问题, 走出了一条百姓富、生态美的脱贫发展之路。2021年2月25日, 全国脱贫攻坚总结表彰大会上, 下党乡党委被授予“全国脱贫攻坚楷模”荣誉称号。

结合材料和经济生活知识, 概括下党乡脱贫致富的基本经验。(14分)

39. (12分) 阅读材料, 完成下列要求。

《中华人民共和国全国人民代表大会组织法》是关于全国人大及其常委会组织制度和工作的基本法律, 实施近40年, 一直为人大制度的运转提供支撑。为适应新形势的要求, 吸收新经验新成果, 解决新问题, 全国人大常委会采取多种方式向社会公开征求修改意见。在历经两次审议后, 2021年3月11日, 第十三届全国人大四次会议表决通过《关于修改〈中

华人民共和国全国人民代表大会组织法)的决定》。此次修改,完善了全国人大专门委员会相关规定、健全全国人大常委会人事任免权;就严明会议纪律、加强会议公开和信息化建设、健全完善大会通过事项公布程序等作出规定;将“坚持全过程民主”写入法律,规定全国人民代表大会及其常务委员会坚持全过程民主,同人民群众保持密切联系,倾听人民的意见和建议,始终坚持体现人民意志,保障人民权益。

结合材料和政治生活知识,全国人大修改组织法的重要意义。(12分)

40. (26分) 阅读材料,完成下列要求。

卫星导航系统是重要的空间基础设施,是事关国计民生的大国重器。上世纪九十年代,我国通过相关理论探索和研制实践,明晰了“双星定位系统”概念,确定了“先区域、后全球”的思路,铺开“三步走”的北斗之路。

航天科技集团五院北斗三号工程副总设计师、卫星首席总设计师谢军,从事航天工作近40年来,他坚守科技报国梦,将所有的精力都献给了祖国的航天事业。北斗卫星导航,必须要使用高精度、高可靠性的星载原子钟。最初,北斗导航卫星上使用的原子钟依赖于进口,既受制于人,又不能完全保证质量,影响导航服务。谢军下决心走自主研发之路,“一定要让重要的核心技术牢牢掌握在自己手里”。为了达到理想的上星使用效果,谢军带领研发团队进行攻关、试验,他们在整星上专门设计了温控小舱,以极高的控温精度,保障原子钟空间温度环境。做产品试验时,谢军一直守在车间,36个小时没有合眼。最终,研发团队啃下了这项关键核心技术,北斗三号卫星单机和关键元器件国产化率达到100%;

16年北斗路,在这条道路上,400多家单位、30余万名科研人员万众一心,将自己融入进中国北斗事业的浩大工程中,不计小我,成就大我,铸就了“自主创新、开放融合、万众一心、追求卓越”的新时代北斗精神。

(1) 谢军是践行爱国主义精神的典型。结合材料和中华民族精神的知识,对此加以说明。(10分)

(2) 结合材料,运用实践与认识的辩证关系知识,谈谈科技工作者应如何弘扬新时代北斗精神。(12分)

(3) 在社会主义现代化建设中,千千万万的劳动者不断为中华民族精神增添新的时代内容。

除新时代北斗精神外,请列举出两种近年我国大力倡导的其它精神的名称。(4分)

41. (25分) 阅读材料,完成下列要求。

材料一 英国议会起源于中世纪,在大贵族与国王的斗争中不断扩大其职能。都铎王朝时期,形成了“王在议会”的原则,即议会是由国王、上院和下院三部分联合组成。17世纪中期,资产阶级与新贵族以议会为阵地,进行反封建王权斗争,通过内战确立了自己的统治。“光荣革命”后,议会通过《权利法案》,确定了近代议会制度的大框架,确立了议会权力高于王权的原则。1832年议会改革,扩大了工业资产阶级的权利。此后30多年间,是英国议会制度的“黄金时代”,“议会主权”达到鼎盛。

材料二

近代议会实践活动大事年表

19 世纪四五十年代	林则徐、魏源等人对西方议会进行了较详细的介绍。
19 世纪七八十年代	郑观应认为,西方“育才于学校,议政于议院”,是其富强的根本。
19 世纪 90 年代	康有为、梁启超从“兴民权”的角度,提出“设议院,立议员”。
20 世纪初	在资产阶级立宪派推动下,全国掀起了请求速开国会运动。
1909 年—1910 年	各省成立了咨议局,全国性的资政院也建立起来。
1912 年	南京临时政府成立,临时参议院作为立法机关,通过了《临时约法》。
1914 年	袁世凯解散国会,实行专制独裁统治。

——摘编自张海鹏主编《中国近代通史》

材料三 新中国成立时,《共同纲领》明确规定,实行人民代表大会制度,但是当时召开人民代表大会的条件还不成熟。随着国内外形势的变化,中央人民政府于 1953 年 2 月公布了选举法。地方各级人大的逐步召开,选举产生了 560 余万名基层人大代表,16680 名省、直辖市和自治区人大代表以及 1226 名全国人大代表。1954 年 9 月召开了第一届全国人民代表大会,标志人民代表大会制度在全国范围内实施。

——摘编自郭德宏等主编《中华人民共和国专题史稿》

- (1)根据材料一并结合所学知识,概括近代英国议会制发展的原因。(8 分)
- (2)根据材料二并结合所学知识,简要叙述议会制在近代中国的实践。(7 分)
- (3)根据材料三并结合所学知识,概括人民代表大会制度的特点,并分析其历史意义。(10 分)

42. (12 分)阅读材料,回答下列要求。

材料

表 4 中国古代漕运概况(节选)

朝代	漕运概况(节选)
秦汉	多用于军事活动,随需而作,主要依靠东西走向的黄河与渭河。
隋唐宋	隋代开通运河,漕运方向转变为由东南向西北;隋唐在运河沿岸设置粮仓,分段漕运;宋代行和籴之法,后形成“代发”制,即丰时买粮储备,灾时以所储之粮上供,民众纳钱代粮;北宋都城开封的物资供给主要依靠漕运,汴河水道运输繁荣。
元明清	漕运方向转为南北向;元代以海运为主,明初一度取海道,但成祖以后仍以运河为主;明清专设漕运总督及以下各级机构和官吏,形成规模庞大的文册《户部漕运全书》;明清各地可截留、调拨漕粮,运河沿线商品经济活跃、城市繁荣。

——摘编自吴琦《南漕北运:中国古代漕运转向及其意义》

从表中提取两条或两条以上历史信息,自拟论题,并结合所学知识予以阐述。(要求:论题明确,逻辑清晰,史论结合。)

(二)选考题:共 25 分。请考生从 2 道地理题、3 道历史题中每科任选一题作答。如果多做,则每科按所做的第一题计分。

43. (10 分)【地理——选修 3:旅游地理】

冬季迪拜被一片白茫茫的浓雾覆盖,迪拜塔变身为避雷针在云中矗立,帆船酒店变成云海中的一叶扁舟,阿联酋大厦勉强能够露出双子大厦的两个顶端,上演了一年一度的奇幻景象——“天空之城”。这样奇幻美妙的景象,吸引了众多摄影爱好者纷纷前来。遗憾的是,浓雾的出现很难预测,虽然大概率会出现在冬季,但具体时间和日期却难以捉摸,每年出现大雾的次数不到 10 次。图 7 为迪拜地理位置及“天空之城”景象。

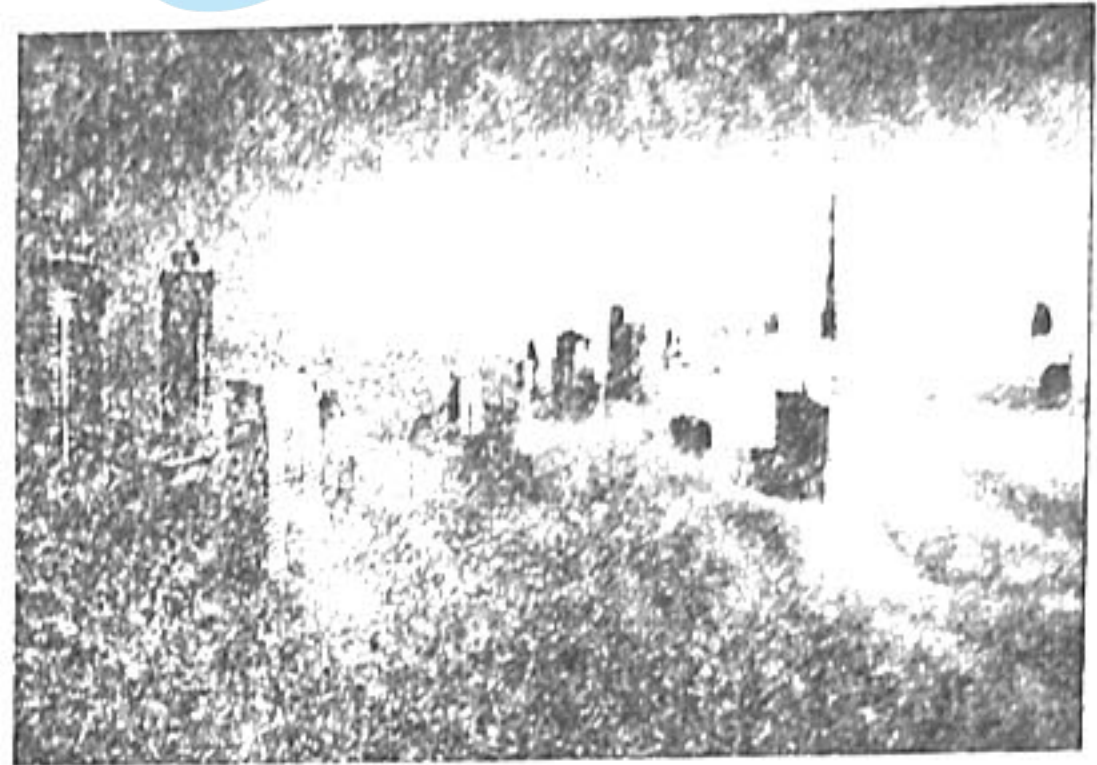
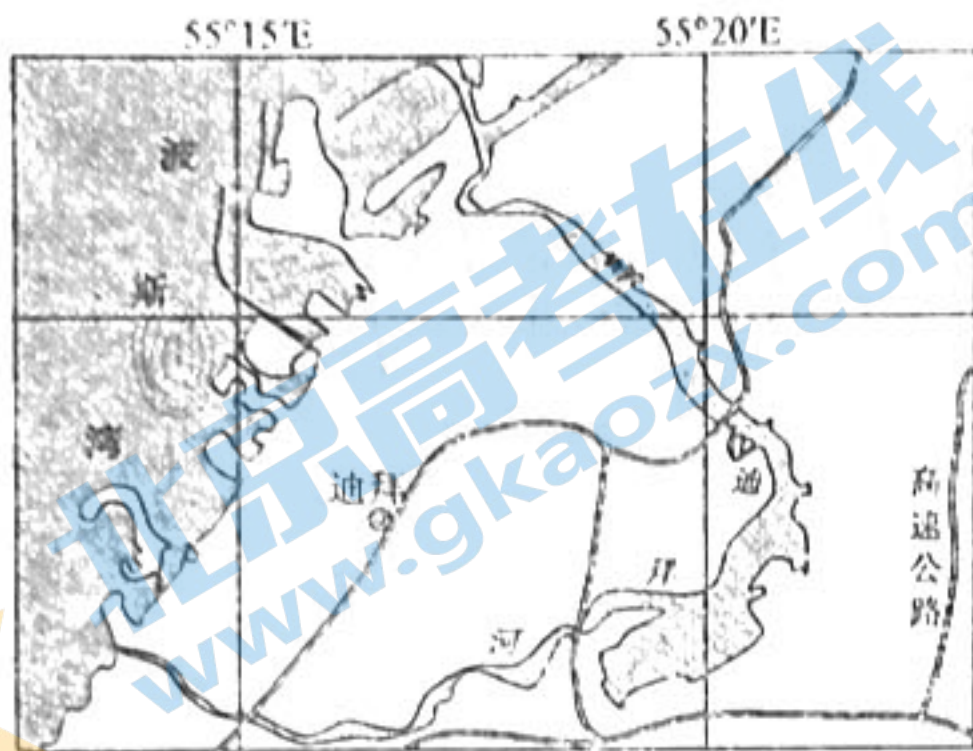


图 7

简述“天空之城”主要在冬季出现的自然条件及“雾中迪拜”游览价值高的原因。

44. (10 分)【地理——选修 6:环境保护】

我国农村往往将农作物秸秆焚烧,利用效率低,浪费严重。随着农产品发展的加速,有效使用秸秆的问题越来越被重视。湖南省永州市道县大力推广秸秆回收,将回收的秸秆用于畜牧养殖。图 8 为晚稻收割后村民将打捆的秸秆挑出稻田。

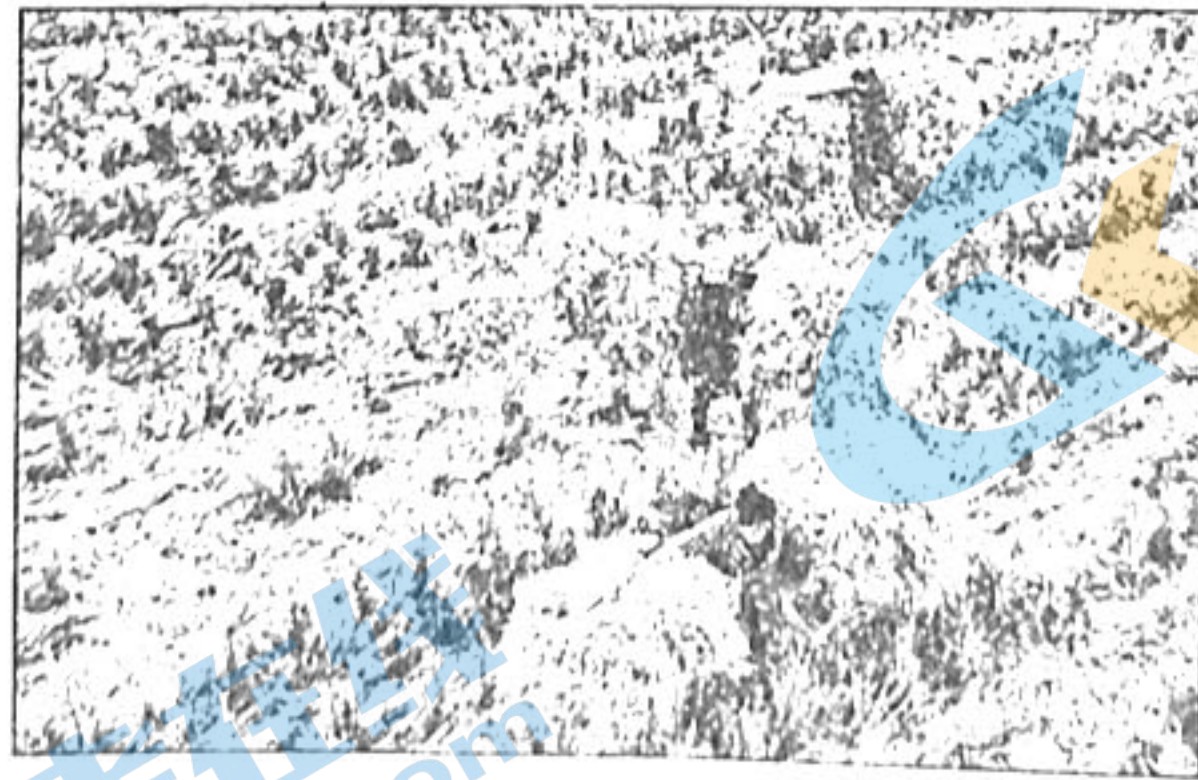


图 8

简述永州市道县秸秆处理方式的综合效益。

45. (15 分)【历史——选修 1:历史上重大改革回眸】

材料 清代督抚衙门不置(属官),官员自聘的幕僚成为主要行政人员。晚清因政务增多,幕僚人数激增,导致管理混乱。1907 年,清政府以借用唐宋幕职为形式,进行分科治事的改革,使幕僚成为正式职官。督抚衙门统一设置秘书员和十科参事员,与新官制中央各部院对应,明确其职责范围。清廷没有裁汰原有幕僚,对改革后幕职的资格和级别也不做限制,并仍由督

文科综合试题 第 11 页(共 12 页)

抚任免。方案颁布后,清廷率先从东北三省入手,再以直隶、江苏试点,要求其余各省“十五年内一律通行”。到1911年,至少已有19个督抚衙门实行了幕职分科治事,占全国督抚衙门的绝大多数。民国成立后,省级官署大体沿用了这一方式。

——据关晓红《从幕府到职官:清季外官制改革中的幕职分科治事》

(1)根据材料并结合所学知识,概括清末实行幕职分科治事的特点。(7分)

(2)根据材料并结合所学知识,分析清末实行幕职分科治事的影响。(8分)

46. (15分)【历史——选修3:20世纪的战争与和平】

材料 1949年11月,美国等14个资本主义国家在巴黎成立对社会主义国家实行“封锁、禁运”的组织——巴黎统筹委员会,尤其将中国作为封锁的重点。1950年7月起,美国加强对输入中国的物资和驶往中国的船只控制。此后受管制的战略物资逐月增加,到11月间已达2100余种。12月,美国财政部颁布了“管制外人资金法”,将美国辖区内的所有中国公私财产一律加以冻结,并禁止一切在美注册的船只开往中国港口。1951年2月,参加“封锁、禁运”的国家增多,中国与美国正常贸易完全中断。同年5月18日,美国操纵联合国大会通过对中国实行“禁运”提案,致使参加“禁运”的国家达36个之多。

——摘编自董志凯《建国初期新中国的反封锁效应与启示》

(1)根据材料并结合所学知识,说明美国对华封锁政策的特点与目的。(7分)

(2)根据材料并结合所学知识,分析美国封锁政策对中国的影响。(8分)

47. (15分)【历史——选修4:中外历史人物评说】

材料 作为先秦儒家最后一位大师,荀子力图扭转儒家在政治上的被动局面,要使儒家学说为更多统治者采用。为此,针对孔孟非贤君不仕的观点,荀子将君主划分为三类:圣君、中君、暴君。臣子对圣君要“以顺上为志”,对中君要“有谏争,无谄谀”;对暴君则要坚持原则立场,采取温和渐进的手段向暴君讲明道理,引导其走向正途。反对“群臣去忠而事私”。荀子提出“君者,仪也,仪正而景正;君者,盘也,盘圆而水圆”。在选拔人才时君主应该做到“不恤亲疏,不恤贵贱,唯诚能之求”。

——据高春海《荀子人际关系思想研究》

(1)根据材料并结合所学知识,概括荀子关于君臣关系的主张。(8分)

(2)根据材料并结合所学知识,简评荀子的君臣观。(7分)

眉山市高中 2021 届第三次诊断性考试
文科综合·政治参考答案

一、选择题

12. C 消费需求旺盛是不会导致通货紧缩的,排除①。在投资消费出口三者的比较当中消费相对而言较好,所以②符合题意。从材料信息可以得知生产还是在增加,而不是萎缩,只不过是未达到市场预期罢了,③说法错误。各项指标都为正数,④符合题意。
13. A 要注意本题的逻辑起点是分配机制的完善,而不是直接增加科技人员的收入,科技人员收入增加是以成果转化为条件的,排除③。④的政府主导创新明显有误。
14. B 绿色消费与降低居民消费价格二者之间没有必然的因果关系,排除②。传统产业并非都是高污染高能耗产业,也不应该都被淘汰,排除③。
15. C 行政处罚是一种传统的监管手段,不属于创新,①不符合题意。厘清政府与市场的权力边界主要指政府约束自身的行为,尊重市场规律,排除④。
16. B ②中的“促进公民直接行使国家权力”有误,这里说创新也不太妥当。③中的“扩大香港自治权”明显有误。
17. C 抓住“执法司法”这个关键词可知,材料当中主要强调的是执法和司法,而不是立法和公民的守法。排除①④。
18. D 本题比较简单,①②明显错误。
19. D ①中的彰显优越性有误。传统文化具有相对稳定性,它的基本内涵保持相对稳定,具体内涵因时而变,故②中的“重新解读运河文化内涵”错误,且为了“推动沿线地区经济发展”而重新解读就不合适了。
20. A 注意本题的主体是“青年学生”,④明显与主体的能力不符。②中的“消除”有误。
21. B 材料中重心转移是指主要矛盾而不是矛盾主要方面,排除②。国家机构调整属于上层建筑而不属于生产关系,④不符合题意。本题要注意③,完成脱贫攻坚任务,实现了量变到质变的转化。全面推进乡村振兴,是在新质的基础上开始新的量变,故③符合题意。
22. A ②中的“改变固有联系”说法错误。承认矛盾的普遍性并不一定能抓住矛盾特殊性,两点论与重点论是有区别的,排除④。
23. B 陈薇为社会作出重大贡献,被授予“人民英雄”荣誉称号,说明了①。②与题意无关。需要说明的是,就个人而言,不能说是物质贡献重要,还是精神贡献重要,④说法错误。

二、非选择题

38. (14分)

打造茶叶完整产业链,发挥规模效应,促进产业转型升级。(4分)实行规范化、标准化生产,提升茶叶品质,打造特色品牌。(4分)创新经营模式,运用现代信息技术增强消费者体验,激发消费者购买欲望。(3分)拓宽农民增收渠道,让贫困群众共享发展成果。(3分)

【解析】本题要求分析下党乡脱贫的基本经验,要准确材料中的有效信息,进行归纳和提升,用学科术语进行表述。

【评分建议】①答出“打造茶叶完整产业链”“发挥规模效应”均可得1分，答出“促进产业转型升级”得2分。②答出“实行规范化、标准化生产”得2分，答出“提升茶叶品质”“打造特色品牌”均可得1分。③答出“创新经营模式”“运用现代信息技术增强消费者体验”“激发消费者购买欲望”均可得1分。④答出“拓宽农民增收渠道”得1分，答出“让贫困群众共享发展成果”可得2分。

39. (12分)

坚持全面依法治国基本方略，为完善人民代表大会制度提供了法律保障。(4分)完善了全国人大的组织制度和工作制度，有利于提高全国人大及其常委会治理效能。(4分)提高了全国人大立法和决策的民主化、科学化水平，更好地实现和维护人民群众根本利益。(4分)

【解析】本题有四个关键词是个：一是法律，二是人大，三是人大制度，四是人民。在回答时要围绕这四个关键词组织答案，学生最容易忽略依法治国，这恰好是本题的逻辑起点。

【评分建议】①答出“坚持全面依法治国基本方略”“为完善人民代表大会制度提供了法律保障”均可得2分。②答出“完善了全国人大的组织制度和工作制度”“有利于提高全国人大及其常委会的治理效能”均可得2分。③答出“提高了全国人大立法和决策的民主化、科学化水平”“更好地实现和维护人民群众根本利益”均可得2分。

40. (26分)

(1)爱国主义是中华民族精神的核心，是中华民族的精神基因，贯穿于中华民族精神的各个方面。(4分)谢军厚植爱国情怀，把个人发展融入祖国北斗事业之中；爱岗敬业，带领团队攻坚克难；掌握了核心关键技术，实现了科技自立自强。(6分)

【解析】解答本题主要应注意：要依托中华民族精神整合教材中关于爱国主义的内容，然后和谢军的先进事迹进行有效的对应。

【评分建议】①答出“爱国主义是中华民族精神的核心”得2分，答出“是中华民族的精神基因”“贯穿于中华民族精神的各个方面”均可得1分。②答出“厚植爱国情怀”“把个人发展融入祖国北斗事业之中”“爱岗敬业”“带领团队攻坚克难”“掌握了核心关键技术”“实现了科技自立自强”均可得1分。

(2)实践决定认识，认识对实践具有能动的反作用。(4分)新时代北斗精神是在北斗导航事业的实践中形成的宝贵精神财富，能为实现科技自立自强提供强大的精神动力。(2分)弘扬新时代北斗精神，要立足于社会主义现代化建设的实践需求，开拓创新；团结一心，汇集众人智慧；不断攻克技术难题，为建设科技强国贡献力量。(6分)

【解析】解答本题时要注意这样几点：第一是新时代北斗精神是怎么来的，二是我们如何践行。注意实践和认识的关系包括两层，不能忽略实践决定认识这一层。

【评分建议】①答出“实践决定认识”“认识对实践具有能动的反作用”均可得2分。②答出“新时代北斗精神是在北斗导航事业的实践中形成的宝贵精神财富”“能为实现科技自立自强提供强大的精神动力”均可得1分。③答出“要立足于社会主义现代化建设的实践需求，开拓创新”“团结一心，汇集众人智慧”“不断攻克技术难题，为建设科技强国贡献力量”均可得2分。

(3)示例：抗疫精神、科学家精神、企业家精神、“三牛”精神、脱贫攻坚精神。(4分，每点2分，其他合理答案亦可给分。)

【解析】本题为开放性试题，只要学生围绕题意阐述即可。

眉山市高中 2021 届第三次诊断性考试

文科综合·历史参考答案

一、选择题

24. A 【解析】本题考查学生对历史现象的解释能力。春秋战国时期,随着封建生产方式的产生,分封制逐步瓦解,传统宗法体系渐趋松动,上述现象正是这一社会大变动的反映,故选 A。诸侯争霸破坏农业生产这一结论本身存在问题,排除 B;思想多元格局逐渐形成也是当时社会变化在思想领域的表现,都是受政治经济变动的影响,排除 C;新的生产方式,主要指封建生产方式,得到普及之说不严谨,且上述现象中的“游士”“游侠”等与之关联不强,排除 D。
25. B 【解析】本题考查对不同历史材料的辨析能力。据材料可知,出土木牍记载了刍、粟作为税额较低的田租附加税仍在征收,加上出土文献属于一手史料,由此得出的认识信度更高,故选 B。马端临研究使用的《汉书·食货志》属于二手史料,未必更接近历史真实,排除 A;二者使用材料相互矛盾,并不意味着结论都不成立,排除 C;二者都是在研究文帝晚期田租政策的真实性,其视角并不存在差异,排除 D。
26. C 【解析】本题考查对历史现象的解释能力。据材料可知,宋代中期与周边政权商定划界,并建立疆界纠纷处理机制和疆界文案保存制度,这反映出宋代政权在越来越严重的边患危机面前,逐渐正视周边各国的政治地位,边疆政策趋于务实,故选 C。北宋与周边政权明确疆界,不能简单定义为妥协退让,排除 A;材料中不能体现纲常观念影响边疆政策,排除 B;商品经济迅速发展与商定划界无直接关联,排除 D 项。
27. A 【解析】本题考查对历史上的经济现象的解释能力。据材料可知,苏州棉纺织业中踹匠的收入增长远低于棉布和米价上涨幅度,这与当时人口膨胀有直接联系,故选 A。劳动力价格增长幅度低,有利于雇佣劳动的发展,排除 B;清朝中期,传统手工业走向衰败与事实不符,事实上是在鸦片战争后,排除 C。仅从上述材料无法得出破坏城市繁荣,排除 D。
28. C 【解析】本题旨在考查学生解释历史经济现象的能力。19 世纪中期,上海周边丝商以出口为目的生产“洋经丝”,反映了传统手工业在鸦片战争后对世界市场的积极应对,正确选项为 C。鸦片战争以前,伴随着英国对华进行鸦片贸易,中国已在对外贸易中由出超转为人超,史实不符,排除 A;近代民族工业产生于 19 世纪 70 年代,初步发展于 19 世纪末,时间不符,排除 B;材料反映的是在世界市场刺激下,中国传统手工业生产的商品化趋势,自给自足的自然经济不合主旨,排除 D。
29. D 【解析】本题旨在考查学生获取解读材料信息的能力。该时评认为共和制度本身代表文明和进步,但民初的共和实践却使国家沦为军阀分裂割据的局面,因此推断其意在揭露军阀政治弊端,正确选项为 D。该时评虽然肯定了共和制度本身,但重在反思民初共和实践造成军阀割据的后果,排除 A;国民革命始于 1924 年,时间不符,排除 B;仅凭材料无法推断其主张走苏俄革命道路,排除 C。
30. A 【解析】本题旨在考查学生解释历史现象的能力。从抗战初期到抗战中后期,中共越来越重视本党领袖标准像的使用,反映了中共力量的壮大、政治影响的增强和革命理论的日益成熟,有利于塑造根据地民众对革命的道路认同,正确选项为 A。材料描述的是节庆活动中作为政治象征的领袖标准像的变化,不能反映个人崇拜现象普遍,B 项过度解释,排除 B;中共从幼稚走向成熟的标志是遵义会议,排除 C;材料描述的是中共更加重视自身政治形象的建构,不能反映国共关系的走向,排除 D。

31. B 【解析】本题旨在考查学生在特定的时空架构下解读数据信息的能力。投资按其投入的领域，可分为生产性投资和非生产性投资。非生产性投资主要用于满足人民的物质文化生活需要。改革开放初期，非生产性投资占比迅速提高，可以反映党和政府对改善民生的迫切愿望，正确选项为 B。材料只涉及了非生产性投资的比重变化，无法反映经济发展战略的调整和城市经济体制的改革，排除 A、C；材料中未涉及三大产业的构成比例，排除 D。
32. B 【解析】本题考查雅典民主政治。雅典民主政治的范围限于男性公民，妇女被排除在外，因此女性主要职责是处理家政而不是参与城邦管理，这就是性别差异，故选 B 项。A、C 项两项偏离材料主题，故错误；女性有人身自由，可以享受公民待遇，排除 D。
33. A 【解析】本题考查近代早期资本主义经济。16 世纪，意大利城市以工商业为主，随着城市经济发展，粮食生产不足导致粮食供应紧张，表明农业发展不充分，故选 A 项。奴隶贸易主要是西班牙、英国等大西洋沿岸国家，而且奴隶贸易将黑人奴隶由非洲贩卖到美洲，故 B 错误；工业革命发生于 18 世纪六十年代，C 项错误；D 项不符合史实。
34. C 【解析】本题考查工业革命影响下的英国。从这幅漫画看，一个人一天换三套服装，显示出工业革命背景下，英国人自信心的膨胀，而题为“愚蠢的时装”，则表达出作者对这一现象的讽刺之意，故选 C 项。漫画与宣传工业化建设成就无关，排除 A；“愚蠢的时装”与“赞赏”无从匹配，排除 B；现代派绘画以印象派和立体画派为代表，非漫画形式，排除 D。
35. D 【解析】本题考查二战后的国际关系。战后，美苏两极格局下，美苏在全球范围内进行激烈的争夺，在此背景下的“海外教育项目”便是美国争夺亚洲国家的重要手段，故选 D 项。推动亚洲经济发展不是美国的主要目的，排除 A；第三世界的崛起是 20 世纪六十年代，不结盟运动的兴起，排除 B；战后美苏冷战的重心是在欧洲，排除 C。

二、非选择题

(一) 必考题

41. (25 分)

(1) 原因：议会传统与政治文化；资本主义的发展，资产阶级与新贵族力量的壮大；资产阶级革命，提高了议会的政治地位；工业革命的开展，工业资产阶级推动了议会改革，完善了议会制度。(8 分)

(2) 两次鸦片战争时期，先进知识分子开始介绍西方议会制度，但未进行实践；19 世纪末，维新派提出“设议院”的改革主张，但在百日维新中并没有施行；20 世纪初，清政府在“预备立宪”中开始议会的尝试，最后随着改革失败而终止；辛亥革命后，正式成立参议院，但很快被北洋军阀专制独裁统治所取代。议会制在近代中国的实践异常艰难、曲折，均以失败告终。(7 分)

(3) 特点：与当时国内形势密切相关；以法律为依据；自下而上的层层递进选举。(4 分)

意义：具有广泛的代表性，保证了人民当家做主的权力；适合我国国情，推动中国特色社会主义政治制度的建立与完善；调动人民建设社会主义的积极性，推动社会主义建设的发展；为提高国家治理能力提供了制度保障。(6 分)

【命题说明】本题考查近代英国代议制与近现代中国政治民主化的探索。从能力上讲，本题注重考查学生提取并概括材料有效信息的能力，以及描述阐释历史事物的能力。从价值观上讲，本题通过选择国家治理的一个侧面——代议制，作中外对比分析，使学生认识到，西方代议制是西方历史文化的产物，而中国政治制度具有自身的特点，是基于中国独特的国情，也具有自身的优越性。以此来落实立德树人的根本任务，突出试题的价值引领作用。

第(1)题，学生需提取材料的有效信息，如“起源于中世纪”“资产阶级与新贵族”“光荣革命”“工业资产阶级”等，并将其与英国当时历史发展相结合，以此来概括原因。第(2)题，考查学生历史叙述

的能力。历史叙述是指对历史事物进行客观合理的描述。学生在叙述议会制实践时,需要考虑时间、主体、结果等要素,并用合理的语言来组织。第(3)题,学生结合材料中的信息来概括特点,如“《共同纲领》”“国内形势”“地方各级人大”等;学生在分析历史意义时;需要将人大制度置于新中国历史发展中来思考,可从政治发展、经济发展等角度来分析。

42. (12分)

示例一

论题:漕运路线的转向反映了政治中心与经济重心的空间变动。(3分)

阐述:漕运连接着政治中心和经济重心,其线路方向一直处于变化之中。秦汉时期,政治中心和经济重心均在黄河流域,主要通过东西走向的自然水道黄河和渭河沟通关中和山东;隋唐定都长安、北宋定都开封,但江南地区已得到开发,经济重心逐渐南移,漕运的重心转移到南方,随着大运河的开通,漕运路线逐渐转为以东南—西北向为主;元明清三代定都北京,漕运路线进一步调整为从南到北的方向。漕运路线的转向,反映了政治中心和经济重心在空间上的地域关系变动,总体趋势是政治中心和经济重心南北分立,南粮大量北运。(9分)

示例二

论题:漕运的社会功能不断增加促进了国家治理能力的提高。(3分)

阐述:漕运除了连接政治中心和经济重心外,历代统治者充分发挥了漕运的多种社会功能。隋唐在运河沿岸设置粮仓,既降低了漕运成本,又增加了地方粮食储备,提高了地方应对自然灾害和粮食危机的能力;宋代的“代发”制,既保证了漕运的稳定,又发挥了平衡粮食市场和平抑粮价的作用,同时有助于减轻民众负担,提高赈济效率;明清允许地方截留、调动漕粮,充实了地方粮食储备,提高了平抑粮价和赈灾备荒的能力,有利于保障民生和维护社会稳定。漕运社会功能的增加,促进了古代中国国家治理能力的提高。(9分)

从中国古代国家治理方式的角度入手,通过漕运的发展和演变,考查考生发现历史问题、论证和探讨历史问题、独立提出观点的能力。本题信息丰富,内涵广泛,考生可以从多个角度立论和阐述。比如,从漕运的路线转向入手,可以发现反映了政治中心与经济重心的分离;从社会功能的增加,可以发现其有利于促进国家治理能力的提高;除元代和明初实行海运外,历代漕运皆以河运为主,反映了古代中国海洋意识的淡薄;以及漕运带动运河经济带的形成等。

(二)选考题

45. (15分)

(1)特点:近代理念和传统因素的结合;分工具体、职能明确;革新而不除旧;循序渐进。(7分)

(2)影响:促进了幕僚的职官化;推动了行政机构的规范化和近代化;有利于提高行政效率;为民国的行政机构建设提供了经验;仍带有旧式幕府的属性。(8分)

【命题说明】本题以清末幕职分科治事为情境,考查学生对清末新政时期政治近代化的认识。第

(1)问主要考查学生获取和解读材料信息,以及归纳、概括的能力。通过借用唐宋幕职形式,进行分科治事改革可知其为近代理念与传统因素的结合;分科治事,并与中央各部院对应,可知其分工具体、职能明确;保留原有幕僚,并由督抚任免,可知其革新而不除旧;先试点,再推广,体现了循序渐进的特点。第(2)问主要考查学生在一定时空背景下评价历史事件的能力。通过改革的特点,结合时代背景,可以认识其在促进行政机构近代转型过程中所发挥的积极作用,及其受时代环境影响而产生的局限性。

46. (15分)

(1)特点:联合西方国家,实行集体封锁;封锁领域广;利用联合国,实行国际禁运。(5分)

目的:遏制中国,巩固其在亚洲的霸权。(2分)

(2)导致中国对外贸易受阻;给中国经济增加了困难;推动中国加强与苏联的合作;迫使中国通过工业化建设,初步建立完整的工业体系;为以后的发展奠定了基础。(8分)

【命题说明】本题考查冷战背景下的中美关系。本题以美国对华封锁政策为情境,着重考查学生获取和解读信息的能力、分析历史问题的能力,同时也紧扣现实问题,引导学生将历史问题与现实情境相结合,从而学会从历史中找答案。二战后,美国便联合西方国家开始对中国实行封锁政策,但是事实证明,美国等西方国家是不可能封锁住中国的。第(1)问,主要考查学生获取和解读信息的能力,学生从材料中找到“14个资本主义国家”“已统”“物资”“船只”“2100余种”“公私财产”“联合国”等,便可归纳出特点,然后再结合当时美苏两极格局的史实,分析其目的。第(2)问,考查学生分析历史问题的能力,学生需要结合当时中国的背景来分析其影响。美国的禁运,虽然会对中国经济建设带来困难,但是也会使中国更加认识到独立自主发展经济的重要性,通过“一五”计划初步建立了完整的工业体系,从长远来看,这对中国影响巨大。

47.(15分)

(1)主张:君主都可以辅佐;臣子辅佐君主要讲求策略;反对臣子因私废公;君主应作好臣子的表率(君主要注意自身的修养),君主选拔臣子要唯才是举。(8分)

(2)评价:是战国后期各派学说走向融合的产物;放弃了儒学理想主义的政治观,使儒学的政治主张走向务实可行;一定程度上扭转了儒学在政治上的被动局面;为日后儒学成为官方主导思想创造了条件。(7分)

【命题说明】本题考查学生的史料实证能力和对历史现象的评价能力。第(1)问突出考查从材料中获取有效历史信息的能力,需要考生在对材料分类整理的基础上,抓住关键词,提取显性信息,并结合时代背景提取隐性信息;提取隐性信息是考生的薄弱环节,应加强训练。第(2)问,突出考查评价历史观点的能力,需要考生从“微观——中观——宏观”的视角入手,对荀子的君臣观进行简要评价。

历史非选择题评分细则

41.(25分)

(1)原因:议会传统与政治文化;资本主义的发展,资产阶级与新贵族力量的壮大;资产阶级革命,提高了议会的政治地位;工业革命的开展,工业资产阶级推动了议会改革,完善了议会制度。(8分,每点2分)

(2)两次鸦片战争时期,先进知识分子开始介绍西方议会制度,但未进行实践;19世纪末,维新派提出“设议院”的改革主张,但在百日维新中并没有施行;20世纪初,清政府在“预备立宪”中开始议会的尝试,最后随着改革失败而终止;辛亥革命后,正式成立参议院,但很快被北洋军阀专制独裁统治所取代。议会制在近代中国的实践异常艰难、曲折,均以失败告终。(7分,每点2分,任答3点7分。)

(3)特点:与当时国内形势密切相关;以法律为依据;自下而上的层层递进选举。(4分,每点2分,任答2点即可。)

意义:具有广泛的代表性,保证了人民当家做主的权力;适合我国国情,推动中国特色社会主义政治制度的建立与完善;调动人民建设社会主义的积极性,推动社会主义建设的发展;为提高国家治理能力提供了制度保障。(6分,每点2分,任答3点即可。)

示例一

论题：漕运路线的转向反映了政治中心与经济重心的空间变动。(3分)

阐述：漕运连接着政治中心和经济重心，其线路方向一直处于变化之中。秦汉时期，政治中心和经济重心均在黄河流域，主要通过东西走向的自然水道黄河和渭河沟通关中和山东；(2分)隋唐定都长安、北宋定都开封，但江南地区已得到开发，经济重心逐渐南移，漕运的重心转移到南方，随着大运河的开通，漕运路线逐渐转为以东南—西北向为主；(2分)元明清三代定都北京，漕运路线进一步调整为从南到北的方向。(2分)漕运路线的转向，反映了政治中心和经济重心在空间上的地域关系变动，总体趋势是政治中心和经济重心南北分立，南粮大量北运。(3分，“漕运线路方向一直处于变化之中”与“漕运路线的转向反映了政治、经济重心在空间上的地域关系变动，总体趋势是政治中心和经济重心南北分立，南粮大量北运”共同构成3分。)

示例二

论题：漕运的社会功能不断增加促进了国家治理能力的提高。(3分)

阐述：漕运除了连接政治中心和经济重心外，历代统治者充分发挥了漕运的多种社会功能。隋唐在运河沿岸设置粮仓，既降低了漕运成本，又增加了地方粮食储备，提高了地方应对自然灾害和粮食危机的能力；(2分)宋代的“代发”制，既保证了漕运的稳定，又发挥了平衡粮食市场和平抑粮价的作用，同时有助于减轻民众负担，提高赈济效率；(2分)明清允许地方截留、调动漕粮，充实了地方粮食储备，提高了平抑粮价和赈灾备荒的能力，有利于保障民生和维护社会稳定。(2分)漕运社会功能的增加，促进了古代中国国家治理能力的提高。(3分，“历代统治者充分发挥了漕运的多种社会功能”与“漕运社会功能的增加，促进了古代中国国家治理能力的提高”共同构成3分。)

45. (15分)

(1)特点：近代理念和传统因素的结合；分工具体、职能明确；革新而不除旧；循序渐进。(7分，每点2分，3点7分。)

(2)影响：促进了幕僚的职官化；推动了行政机构的规范化和近代化；有利于提高行政效率；为民国的行政机构建设提供了经验；仍带有旧式幕府的属性。(8分，每点2分，任答4点即可。)

46. (15分)

(1)特点：联合西方国家，实行集体封锁；封锁领域广；利用联合国，实行国际禁运。(5分，每点2分，3点5分。)

目的：遏制中国，巩固其在亚洲的霸权。(2分)

(2)导致中国对外贸易受阻；给中国经济增加了困难；推动中国加强与苏联的合作；迫使中国通过工业化建设，初步建立完整的工业体系；为以后的发展奠定了基础。(8分，每点2分，任答4点即可。)

47. (15分)

(1)主张：君主都可以辅佐；臣子辅佐君主要讲求策略；反对臣子因私废公；君主应作好臣子的表率(君主要注意自身的修养)，君主选拔臣子要唯才是举。(8分，每点2分，任答4点即可。)

(2)评价：是战国后期各派学说走向融合的产物；放弃了儒学理想主义的政治观，使儒学的政治主张走向务实可行；一定程度上扭转了儒学在政治上的被动局面；为日后儒学成为官方主导思想创造了条件。(7分，每点2分，任答3点7分。)

眉山市高中 2021 届第三次诊断性考试
文科综合·地理参考答案

一、选择题

1. A 代工厂只负责组装手机,其属于劳动力导向型企业,选择代工厂组装手机,可以降低劳动力成本,从而降低企业生产成本,故 A 选项正确。
2. B 与线上销售手机相比,线下销售营销成本更高、服务范围更窄,产品销量不一定更高,但线下销售客户可以亲自检验实物,可以操作试用,可以获得商家更多的现场服务(比如赠送小礼品、复制数据到新手机、手机贴膜以及后期维修服务等),进而心里更踏实、更放心,体验更佳,故 B 选项正确。
3. D 住宅楼①②③紧邻主干道,受汽车干扰较大,住宅楼④紧邻公园,受到的干扰较小,视野效果更佳,房屋单价最高,故 D 选项正确。
4. C 该地为 30°N 我国东部某城市一小区,则夏季盛行偏南风, M、P、Q 通透性更好,夏季气温高、太阳高度大,房屋朝向应该回避下午当西晒, P 可以回避当西晒;北半球夏季日出东北,东北朝向的房屋采光条件更好, N、P、Q 采光更好。综合考虑 C 选项正确。
5. B 甲、乙门店为果蔬零售店,其客户主要来自临近小区。甲门店位于次级街道(属于比较窄的小路),道路两侧小区的人口可以任意流动,而乙门店位于主干道,人流量大(过往人群不一定成为其客户),交通便利,位置不偏僻,但主干道中间有绿化隔离带,限制了干道两侧人口的互通,减少了小区客源,故 B 选项正确。
6. D 地面增温的直接热源是太阳辐射,大气增温的直接热源是地面辐射,所以,太阳辐射加热地面,地面再放出热量加热大气需要一定的时间,气温的增加相对于地温的增加具有滞后性;一天中,当地时间 12 点前后太阳辐射达到最大值,13 点前后地面辐射达到最大值,14 点前后气温达到最大值。但成都的地方时比北京时间晚约 1 小时,应该在北京时间 13 点前后太阳辐射达到最大值,14 点前后地面辐射达到最大值,此时地温达到最大值,地面与大气之间的热力性质差异达到最大值,所以地气温差达到最大值,故 D 选项正确。
7. D 城市化过程会导致城市热岛效应,城市热岛效应进而带来城市雨岛效应,中心城区气温升高、降水增多。中心城区气温升高,蒸发能力提高,利于地气之间的热对流运动,地气温差减小;中心城区降水增多,也会增加大气与地面之间的热量交换,地气温差减小,故 D 选项正确。
8. A 从图中信息判断,白天地气温差大于夜晚,随着地气温差的增加,大气的对流运动(湍流运动)不断增强,大气的对流运动(湍流运动)越强,污染物更容易稀释、扩散,所以白天大气中的

PM_{2.5} 颗粒物浓度会逐渐降低,到傍晚前后颗粒物浓度达到最低;相反,夜晚地气温差的数值多在 0℃ 附近,PM_{2.5} 颗粒物浓度会不断增加,在日出前后浓度达到最大,故 A 选项正确。

9. B 黄土高原北部气候较为干旱,水分为制约植被长势的主导因素。与南坡相比,北坡为阴坡,光照弱,气温低,蒸发弱;缓坡流速慢,地表径流下渗多,土壤水分条件相对较好,植被长势好,故 B 选项正确。

10. C 冬季,黄土高原北部地表积雪,土壤表层中的水分冻结形成季节性冻土;春季气温回升快,地表积雪和土壤冻土消融,造成表层土壤湿度明显增加,故 C 选项正确。

11. A 植被耗水量差异、遮阴能力差异及蒸腾量差异会影响土壤含水量的高低,但不会影响土壤含水量最低值区的分布深度。撂荒地内植被以杂草为主,草本植物根系较浅,红枣林中的红枣为灌木或小乔木,根系较深,而根系吸收土壤中的水分,因此两类植被根系位置的差异造成了撂荒地与红枣林土壤含水量最低值区土层深度的差异,故 A 选项正确。

二、非选择题

(一)必考题

36. (24 分)

(1)(地中海气候)夏季高温少雨,日照时间长,满足车厘子喜温和喜光的需求;冬季温和,满足车厘子不耐寒的需求;昼夜温差很大,利于车厘子糖分积累。(答对 1 项得 2 分,答对 3 项即可得 6 分。本小题满分不得超过 6 分。)

(2)(车厘子)易腐烂变质,空运速度快;价格较贵,支付运费能力强;中国与智利距离较远。(答对 1 项得 2 分,答对 3 项即可得 6 分。本小题满分不得超过 6 分。)

(3)建造屋顶、覆盖薄膜可以遮挡、拦截雨水;垄上种植并设有排水沟有利于排水。(答对 1 项得 2 分,答对 2 项即可得 4 分。本小题满分不得超过 4 分。)

(4)人工采摘,劳动力成本较高;采用分级、冷链包装等技术,技术成本较高;离市场距离远,运输成本高;品质极高,价格昂贵;上市时间为我国春节前后,市场上水果较少,价格较贵;年轻人工作年限短,绝大部分收入较低。(答对 1 项得 2 分,答对 4 项即可得 8 分。本小题满分不得超过 8 分。)

解析:本题以智利车厘子产业发展为背景,考查车厘子发展有利气候条件、交通方式选择的原因、可持续措施的原因以及年轻人无法自由购买车厘子的原因,难度适中。

(1)考查车厘子发展有利气候条件,条件限制在“智利中部”(判断气候特点),思考路径需要结合材料中对车厘子生长习性的描述,从热量、降水、光照、昼夜温差、气象灾害等方面进行分析。

(2)考查车厘子运输交通方式选择的原因,主要应结合航空运输的特点和车厘子的特点、运输距离等进行分析。

(3)考查车厘子可持续发展方式的原因,智利南部为温带海洋性气候,终年湿润,降水均匀,雨日天气多,所以,可从如何减少降水对车厘子的影响出发考虑——采用建造屋顶、覆盖薄膜、垄上种植车厘子的原因。

(4)考查年轻人无法自由购买车厘子的原因,材料中有车厘子“批发价格每箱(5公斤)人民币400~700元”、“‘车厘子自由’已经成为近两年来年轻人衡量自己收入水平的新标准”的信息,本小问的本质是车厘子价格高的原因以及年轻人收入不高的现实问题的结合。

评分细则:(1)主要得分关键词有:夏季高温少雨——喜温;夏季日照时间长(光照强)——喜光;冬季温和——不耐寒;昼夜温差大——糖分积累。(答对1项得2分,答对3项即可得6分。其他合理答案均可酌情给分。)

(2)主要得分关键词有:(车厘子)易腐烂变质(需保鲜)→空运速度快;价格贵→支付运费能力强(运费高);运输距离远→其他运输方式周转速度慢。(答对1项得2分,答对3项即可得6分。其他合理答案均可酌情给分。)

(3)主要得分关键词有:建造屋顶、覆盖薄膜→拦截(遮挡、阻挡)雨水;垄上种植并设有排水沟→排水。(答对1项得2分,答对2项即可得4分。其他合理答案均可酌情给分。)

(4)主要得分关键词有:人工采摘→劳动力成本高;采用分级、冷链包装等技术→技术成本高;离市场距离远→运输成本高;品质高→价格昂贵;我国春节前后上市→市场上水果少(市场需求旺盛),价格较贵;年轻人工作年限短→绝大部分收入低(不高)。(答对1项得2分,答对4项即可得8分。其他合理答案均可酌情给分。)

37. (22分)

(1)位于板块交界处,岩浆活动频繁,火山喷发出的高温岩浆遇冷迅速冷却凝结,形成黑色玄武岩;黑色玄武岩受外力风化、侵蚀形成颗粒细小的熔岩颗粒;受海风、海浪作用堆积在海岸形成黑色沙滩。(答对1项得2分,答对3项即可得6分。本小题满分不得超过6分。)

(2)位于板块交界处,地壳活跃,土壤和岩石温度较高;岛屿面积小,四周被海洋包围,受海洋调节作用,冬季气温较高;南端受暖湿的西风影响,气温较高;沿岸有暖流经过,起到增温的作用。(答对1项得2分,答对4项即可得8分。本小题满分不得超过8分。)

(3)塑造地表形态;带来肥沃的火山灰;带来地热、温泉、硫磺等资源;提供火山岩等建筑材料;提供(温泉、湖泊、瀑布、美景)等旅游资源。(答对1项得2分,答对4项即可得8分。本小题满分不得超过8分。)

解析:本题以冰岛形成以及各种地质地貌为背景,考查海岸黑沙滩的成因、冰川占冰岛总面积少的原因以及火山活动对冰岛的影响,有一定的难度。

(1)考查冰岛海岸黑色沙滩的形成过程,应该考虑“黑色”的理由(材料中有提示——黑沙滩由

颗粒状火山熔岩构成),以及“沙滩”形成的过程。

(2)考查冰川占冰岛总面积较少的原因。冰川是水的一种存在形式,是雪经过一系列变化转变而来的,要形成冰川首先要有一定数量的固态降水,没有足够的固态降水作“原料”,根本形不成冰川。所以,冰川多少与纬度高低(气温高低)、海拔高低(气温高低)、固态降水多少(冰川原料)、地形坡度大小(积雪多少)等因素有关。结合冰岛纬度较高、降水较多、地壳运动活跃的实际情况,需要考虑其他影响气温高低的因素,如大气环流、海洋调节、洋流以及地温高低等。

(3)考查火山活动对冰岛的有利影响,主要考虑火山活动后会给冰岛带来哪些价值较高的资源,利于其经济的发展。

评分细则:(1)主要得分关键词有:岩浆遇冷凝结→形成黑色玄武岩;黑色玄武岩受外力风化、侵蚀→形成熔岩颗粒(颗粒状熔岩);受海风、海浪作用堆积→形成黑色沙滩。(答对1项得2分,答对3项即可得6分。其他合理答案均可酌情给分。)

(2)主要得分关键词有:暖湿西风影响→气温较高;面积小的岛屿→海洋调节作用强(冬季气温较高);(北大西洋)暖流经过→增温作用明显;板块交界,地壳活跃→土壤和岩石温度较高(地热广泛分布)。(答对1项得2分,答对3项即可得6分。其他合理答案均可酌情给分。)

(3)主要得分关键词有:奇异的地表形态;肥沃的火山灰;丰富的地热、温泉、硫磺等资源;火山岩等建筑材料;(温泉、湖泊、瀑布、美景)等旅游资源。(答对1项得2分,答对3项即可得6分。其他合理答案均可酌情给分。)

(二)选考题

43. (10分)

自然条件:毗邻波斯湾,冬季气温降低水汽遇冷凝结(2分);天气晴朗少风,雾不易扩散(2分)。游览价值高:与(迪拜塔、帆船酒店、阿联首大厦等)地标性建筑组合在一起,形成“雾中迪拜”,具有非凡性、独特性,观赏价值高(2分);“雾中迪拜”出现的次数较少,具体时间和日期难以捉摸,资源稀有,满足“追雾人”的好奇心(4分)。

解析:本题以迪拜冬季“天空之城”为背景,考查“天空之城”主要在冬季出现的自然条件及“雾中迪拜”游览价值高的原因,难度一般。本小题有两个小问,第1小问实际上考查浓雾弥漫的原因,包括雾的形成与雾的弥漫条件。第2小问考查游览价值高低,包括资源的非凡特点、集群组合以及稀有不定。

评分细则:第1小问(浓雾弥漫的原因):毗邻波斯湾(水汽充足),冬季气温降低→水汽遇冷凝结;天气晴朗少风→雾不易扩散。(答对1项得2分,答对2项即可得4分。其他合理答案均可酌情给分。)

第2小问(游览价值高):与地标性建筑组合,形成“雾中迪拜”→具有非凡性、独特性(观赏价值高)(集群组合状况良好);出现次数少(资源稀有);具体时间和日期难以捉摸(资源难以捕捉)。(答对1项得2分,答对3项即可得6分。其他合理答案均可酌情给分。)

44. (10分)

(减少秸秆燃烧,)减少环境污染;提高秸秆利用效率;延长生产链条,增加秸秆附加值;发展畜牧养殖,促进经济发展;增加就业机会,增加农民收入。(答对1项得2分,答对5项即可得10分。本小题满分不得超过10分。)

解析:本题以我国目前农村秸秆焚烧和湖南省永州市道县秸秆回收为背景,考查秸秆回收利用的综合效益,该题的思考路径为经济效益、社会效益和环境效益,难度适中。

评分细则:经济效益:提高秸秆利用效率(减少资源消耗/浪费);延长生产链,增加秸秆附加值;发展畜牧养殖,促进经济发展。

社会效益:增加就业机会,增加农民收入。

环境效益:减少环境污染。

(答对1项得2分,答对5项即可得10分。本小题满分不得超过10分。)