

顺义区 2019 届高三第二次统练（历史部分）

12. 2018 年 12 月，在中国政府的努力下，流失海外一百多年的文物——西周青铜器“虎螭（yíng）（见图 9）”正式入藏国家博物馆。2019 年 1 月，国博推出了“虎螭：新时代·新命运”展览，下列相关表述正确的有



- ①“虎螭”的精美造型体现西周青铜铸造技艺的成熟
②“虎螭”的雕工精湛是由独具匠心的私营工匠制作
③“虎螭”流离海外是清政府被列强欺凌的真实写照
④“虎螭”回归祖国是中华民族伟大复兴的历史见证
- A. ①②③ B. ①②④ C. ①③④ D. ②③④

图 9

13. 《宋史》记载：宋太宗时东京等城市中时有临街开设商店的“侵街”现象发生。宋仁宗景祐年间，对屡禁不止的“侵街”现象让步，允许沿街开设商店，直接收税。由此推测
- A. 宋太宗重视城市商业发展 B. 宋仁宗时城市商业的管理出现混乱
C. 城市商业突破了地点限制 D. 商税成为政府财政收入的主要来源
14. 与图 10 所示朝代处于同一时期的中外史实有

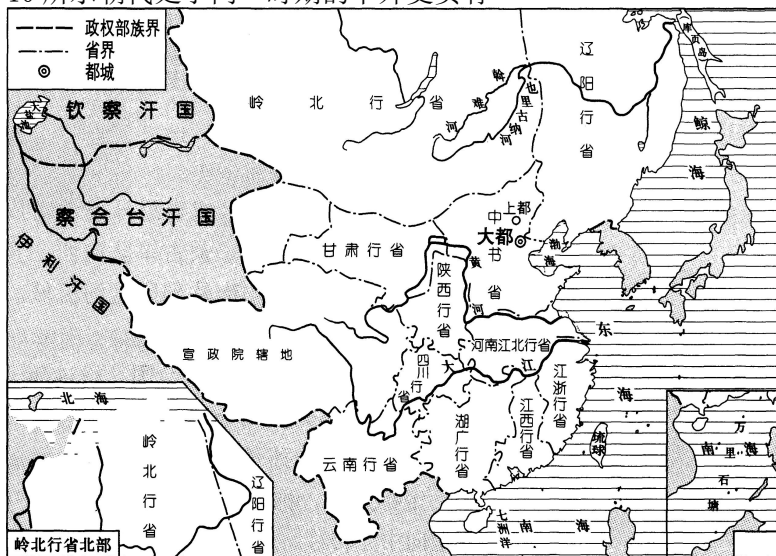


图 10

- A. 王祯编成《农书》 薄伽丘的《十日谈》问世
B. 火药广泛用于战争 瓦特改良蒸汽机
C. 祖冲之计算出圆周率 达尔文提出进化论
D. 蒲松龄著成《聊斋志异》 巴尔扎克创作《人间喜剧》
15. 斯塔夫里阿诺斯在《全球通史》中写道：三次灾难性的战争使中国受到了巨大的刺激。第一次是 1840~1842 年同英国的战争；第二次是 1856~1860 年同英法的战争；第三次是 1894~1895 年同日本的战争。这三次战争的共同之处是

- A. 列强侵略中国以割地和资本输出为目的 B. 中国完全沦为半殖民地半封建社会
C. 中国被迫开放的通商口岸都在沿海地区 D. 中国逐渐被卷入资本主义世界市场
16. 《郑孝胥日记》记载：清帝颁布退位诏之夕“闻爆竹声甚繁，于是乎大清二百六十八年至此夕而毕，此日堪称中国历史上至关紧要的一天。”该事件的意义是
A. 促成《中华民国临时约法》颁布 B. 标志着清王朝统治土崩瓦解
C. 结束了两千多年的君主专制制度 D. 推翻了封建思想的统治地位
17. 有学者认为，14年抗战史的主要依据在于：日本对中国的侵略连续14年没有间断过，中国人民的抵抗从1931年开始就没停止过。东北的抗战不仅是东北人民对日本侵略者的抵抗，更是中华民族持续不断、不屈不挠的抗争，应该记入抗战的史册。据此可以认定历史研究
①要恢复历史本来面目 ②要贯通整体看待历史
③要尊重历史客观真实 ④历史结论不能被修正
A. ①②③ B. ①②④ C. ②③④ D. ①③④

18. 下列选项中史实与结论之间逻辑关系正确的是

	史 实	结 论
A	提出和平共处五项原则的外交政策	是中国奉行独立自主和平外交政策的完整体现
B	颁布《中国人民政治协商会议共同纲领》	标志依法治国正式确立
C	1979年中美正式建立外交关系	表明中美之间矛盾完全消除
D	中央政府设立香港、澳门特别行政区	祖国统一大业最终完成

19. 图11是1980-1988年中国进出口贸易基本状况。下列选项中与此有关联的是

- ①大力发展进出口的贸易
②中国加入世界贸易组织
③城市经济体制改革展开
④开放大量沿海港口城市
A. ①②③
B. ①③④
C. ②③④
D. ①②④

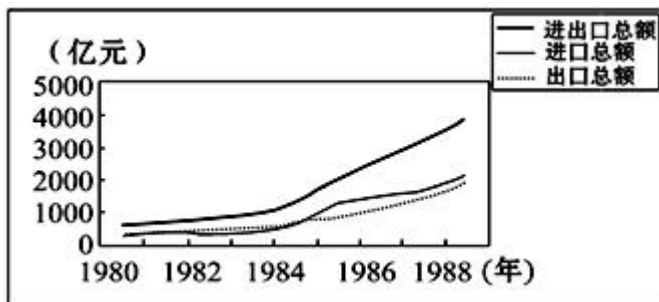


图 11

20. 下表呈现的是法国启蒙运动时期的文化成就及传播情况，其特点是

方面	主要表现
科学方面	出版《百科全书》，宣传启蒙思想与科学知识
报刊方面	宣传新思想的报刊、杂志层出不穷
文学方面	伏尔泰的《老实人》和卢梭的《爱弥儿》，深受民众欢迎
史学方面	孟德斯鸠的《罗马盛衰原因论》等史学著作阐释启蒙思想
生活方面	咖啡馆+酒馆+沙龙+街头巷尾谈论交流新思想

①涉及形式多样 ②传播地域广泛 ③受众群体多样 ④影响非常深远

- A. ①③ B. ③④ C. ②③ D. ①④

21. 某班进行历史研究性学习，以俄国农奴制改革、日本明治维新、中国戊戌变法为论据，他们可以拟定的论题是

- A. 近代工业与文明开化 B. 工业文明的冲击与应对
C. 中央集权与封建割据 D. 民族独立与近代化发展

22. 1933年罗斯福宣誓就职后，敦促国会出台了一系列紧急立法，就社会经济中的紧急情况制定对策。在美国经济形势危急的情况下，任何原则、规矩都不得向美国政府的紧急应对危机权力让步，联邦最高法院也不例外。这表明

- A. 政府实行专制 B. 三权分立失效
B. 总统权力扩大 D. 国民经济崩溃

23. 图12是题为《第一世界的真相》的漫画，其中握在一起的手上分别写着“缓”“和”；刀身上都写着“优势”两字。该漫画意在反映

- A. 苏联妄想称霸世界
B. 美国企图控制西欧
C. 国际环境动荡不安
D. 美苏实行冷战政策



图 12

37. (36分) 社会转型的内涵就是社会经济结构、文化形态、价值观念等发生深刻变化。

材料一 中国从西周到秦统一，希腊从荷马时代到城邦独立自由的终结，我们视为两者的“古典时代”。在这一时代，中国封建王权向专制王权发展，到秦统一中国专制王权更转化为大一统专制皇权。大体上同一年代的希腊，带有军事民主主义色彩的王权向贵族共和过渡，更进一步向民主政体过渡。在历史上大体处于同一年代的文明古国，在政治制度的演变上却显示出如此鲜明的反差，其由安在？由于历史背景的不同，王权的强弱在起点上就存在着很大的差别；不同的对外扩张方式导致不同的结果；不同社会历史条件下形成的政治思想也起着很大的作用……。

——胡钟达《古典时代政治制度演变的比较研究》

(1) 依据材料一概括“古典时代”中国和希腊政治制度发展的走向，结合所学分析造成希腊与中国政治制度走向差异的原因（10分）

材料二

晚晴上海租界出现的新生活

服装类型	西装、长袍马褂等
交通工具	电车、汽车、马车等
住宅风格	洋楼、里弄等
通讯方式	电话、电报、邮传等
娱乐方式	酒吧、声色犬马

到民国时期……，一些闭塞地区的经济因铁路而活跃，一些古老的城镇因铁路而面貌一新……铁路在畅通经济、带动繁荣的同时还意味着信息的流通、知识的传播，意味着建立“铁路交通日常急需的各种生产过程”。所有这一切，无疑都有助于打破中国传统社会“自给自足的惰性”，推动现代化的进程。

(2) 依据材料二和所学从“社会生活与时代变迁”的角度对材料蕴含的信息进行解读。(12分) 要求：提取信息充分；总结归纳准确、完整；逻辑清晰。

材料三 英国的霸权与近代化是联系在一起，没有传统社会向近代化的转型也就没有它的世界霸权。……在近代世界，英国就是通过制度创新引领时代潮流，并迅速崛起成为欧洲强国、乃至世界强国的。一个时代潮流，往往表现为一种新制度的出现，谁能够做到制度创新，谁就走到潮流的最前面。制度创新包含两层涵义：一是创造前所未有的新制度，为未来指引方向；二是使原有制度不断更新，不断保持活力，能够与时俱进，这二者在英国都得到了体现。

——钱乘旦《从历史学视角透视世界现代化进程》

(3) 依据材料三和所学，举例说明 17-19 世纪英国制度创新的表现。并谈谈你对英国“没有传统社会向近代化的转型也就没有它的世界霸权”这句话的理解。(14分)

40. 习近平主席说：“大国关系”应该登高望远，加强合作。



依据图文材料

随着一系列历史遗留问题的磋商解决，1963年1月12日德国总统阿登纳与重新掌权的法国总统戴高乐在巴黎签订了《爱丽舍条约》，旨在进一步清除德法两国的历史宿怨，促进两国的实质合作。从此政治上法国牵头，经济上德国支持的“法德合作”模式开始运行，并“作为欧洲联合的发动机”，推动着整个欧洲的进步发展。

图 21 戴高乐与阿登纳的历史



41. 2019 年是新中国成立 70 周年，在中国共产党的领导下，新中国取得了伟大的成就。

材料二 毛主席说：“中国人民将要在伟大的解放战争中获得最后胜利，这一点，现在甚至我们的敌人也不怀疑了。”……毛泽东号召全国人民，各民主党派，各人民团体真诚合作，采取一致的步骤，粉碎美帝国主义和国民党反动派的政治阴谋，将革命进行到底。1949 年中国人民解放军将向长江以南进军，将要获得比 1948 年更加伟大的胜利。1949 年我们在经济战线上将要获得比 1948 年更加伟大的成就。我们的农业生产和工业生产将要比过去提高一步，铁路公路交通将要全面恢复。1949 年将要召集没有反动分子参加的以完成人民革命任务为目标的政治协商会议，宣布中华人民共和国的成立，并组建共和国的中央政府。

——摘编自毛泽东《将革命进行到底》的新年献词

(3) 依据材料二概括指出毛主席提出的 1949 年中国革命的主要任务。(8 分)

顺义区 2019 届高三第二次统练

文科综合能力测试历史参考答案及评分参考标准

第一部分 选择题 (每小题 4 分, 35 个小题共 140 分)

12	13	14	15	16	17	18	19	20	21	22	23
C	C	A	D	C	A	A	B	A	B	C	D

37. (36 分)

(1) (10 分)

走向：中国：由宗法、分封制到专制主义中央集权确立；希腊：由君主制和贵族制转向民主制。(4 分)

原因：地理环境不同：中国地域广阔、需要中央集权进行有效统治。希腊三多一少，容易形成小国寡民的民主政治。

经济基础不同：中国以小农经济为主体需要中央集权保护。希腊是工商业经济和海外贸易为主，容易产生民主制。

政治基础不同：中国从西周的分封制到秦演变出了一套相对完整的官僚体制，能够进行有效统治。希腊主要是贵族城邦制，有自治传统。

思想基础不同：中国“家天下”思想占主导，相对封闭。希腊海外活动频繁，思想多元、开放(任意三点 6 分)

(2) (12 分)

解读准确：分阶段说明社会生活与时代变迁的关系，分析出现这些新变化的原因和影响。论述逻辑清晰、合理。(10-12 分)

解读准确：分阶段说社会生活与时代变迁的关系，分析出现新变化的原因和影响。论述逻辑清晰、合理。论述有一定的逻辑性。(6-10 分)

解读基本准确：能够分阶段说明社会生活与时代变迁的关系，没有分析新变化的原因只说了一些影响。论述有一定的逻辑性。(4-6 分)

解读不准确：只说明一些变化过程的一些史实，论述无逻辑。(0-4 分)

示例：

晚清以来，沿海通商口岸租界地区人们服装、住宅、生活方式、交通工具出现中西风格并存、传统与近代并存现象。新的通讯工具也在上海出现。原因是在鸦片战争后，中国受到西方的侵略，被迫开放通商口岸，使西方文明传入；租界是西方文明传入的窗口。一定程度上促进了中国的社会进步，但改变不了西方侵略的事实。(5 分)

到民国时期，内陆地区出现铁路。原因是清政府和有识之士认识到铁路的重要性，大力发展铁路建设。在铁路带动下生活面貌出现大的改观。推动了中国社会的现代化进程。(4 分)

近代以来沿海与内地变化的原因，从国外说是工业革命改变人类推动经济发展，改变着人们的生活，把人类带入电气时代。从国内看，国门打开，国外近代的交通工具、通讯工具、建筑、服装、思想观念传入，客观上推动中国的社会进步。国内的政治革命与改革也对社会生活变迁起到重要的推动作用。(3 分)

(3) (14分)

表现：创立君主立宪制、议会制、责任内阁制、政党政治。（任意3点6分）

理解：英国有君主和议会传统，在英国革命中，并没有废除君主而是确立了君主立宪制；政治上发展了议会制和责任内阁制，使英国长期稳定发展；经济上英国第一个完成了工业革命，并在殖民扩张中先后打败了西班牙、荷兰、法国确立了世界霸权。思想上霍布斯和洛克宣传启蒙思想，促进了英国思想的近代化；牛顿创立经典力学，近代科学在英国发展；英国在保留君主制的前提下，顺利完成了向近代民主社会的转变。所以说英国相对和平的近代化转型是它世界霸权确立的基础。（任意4个方面8分）

40. (2) (8分)

原因：法国和德国历史遗留问题的解决；法德合作能够最大限度的避免战争；法德和解符合两国人民的根本利益；法德两国领导人的远见卓识。（任意2点4分）

影响：欧洲一体化的进程加速推进；1967年欧洲共同体正式诞生；1993年欧洲联盟正式诞生；欧洲一体化进程提高了欧洲的国际地位，并促进了欧洲各国的发展。（任意2点4分）

41. (2) 任务：打败国民党反动派和美帝国主义的政治阴谋；争取解放战争的彻底胜利；进行以农业、工业、交通为主的经济恢复；召开政治协商会议；建立新中国，组建中央政府。（任意4点8分）

北京高考在线是长期为中学老师、家长和考生提供新鲜的高考资讯、专业的高考政策解读、科学的升学规划以及实用的升学讲座活动等全方位服务的升学服务平台。自 2014 年成立以来一直致力于服务北京考生，助力千万学子，圆梦高考。

目前，北京高考在线拥有旗下拥有北京高考在线网站和北京高考资讯微信公众号两大媒体矩阵，关注用户超 10 万+。

北京高考在线_2018 年北京高考门户网站

<http://www.gaokzx.com/>

北京高考资讯微信：bj-gaokao

北京高考资讯

关于我们

北京高考资讯隶属于太星网络旗下，北京地区高考领域极具影响力的升学服务平台。

北京高考资讯团队一直致力于提供最专业、最权威、最及时、最全面的高考政策和资讯。期待与更多中学达成更广泛的合作和联系。

长按二维码 识别关注



微信公众号：bj-gaokao

官方网址：www.gaokzx.com

咨询热线：010-5751 5980