

2019 北京丰台区高三一模

地 理

2019. 03

本试卷共? 页, 共 300 分。考试时长 150 分钟。考生务必将答案答在答题卡上, 在试卷上作答无效。考试结束后, 将本试卷和答题卡一并交回。

第一部分 (选择题 共 140 分)

本部分共 35 小题, 每小题 4 分, 共计 140 分。在每小题列出的四个选项中, 选出最符合题目要求的一项。

图 1 为某校中学生在江苏省高邮市研学旅行时绘制的写生素描图 (图中晷针指向北极星, 晷针与晷盘垂直)。读图, 完成第 1 题。

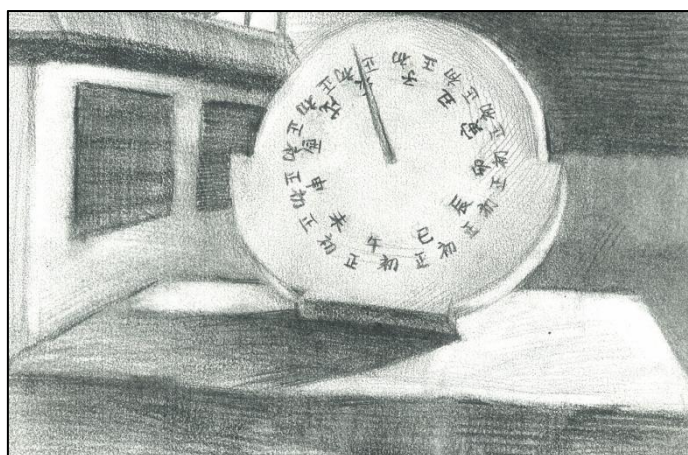


图 1

1. 该写生素描图的绘制时间可能为

- A. 清明                      B. 夏至                      C. 立秋                      D. 冬至

图 2 为北半球 1、7 月平均气温 ( $^{\circ}\text{C}$ ) 随纬度和高度的变化图。读图, 完成第 2、3 题。

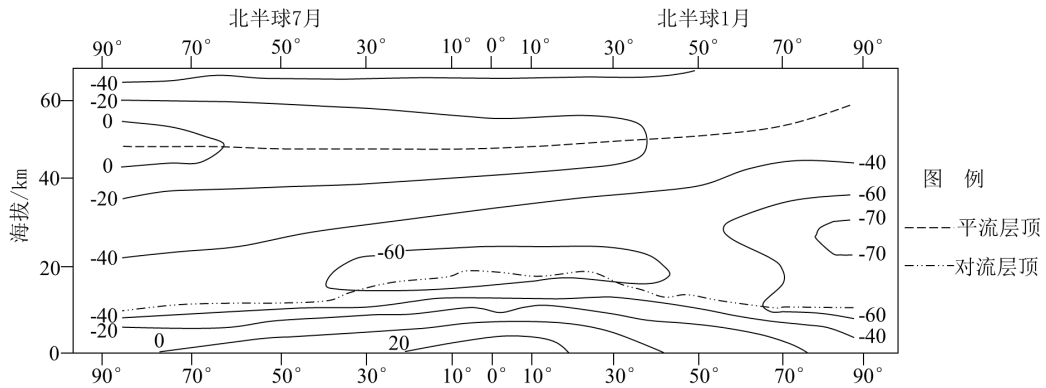


图 2

2. 平流层顶部夏季最高气温出现的纬度范围是

- A.  $0^{\circ} \sim 10^{\circ}$       B.  $40^{\circ} \sim 60^{\circ}$       C.  $60^{\circ} \sim 70^{\circ}$       D.  $70^{\circ} \sim 90^{\circ}$

3. 对流层

- A. 气温随纬度升高而降低      B. 顶部夏季气温极地高于赤道  
C. 南北温差冬季小于夏季      D. 厚度随纬度升高而逐渐降低

敦德吉林 ( $39^{\circ} 35' N, 102^{\circ} 15' E$ ) 是巴丹吉林沙漠中的一个咸水湖。钻孔 1、钻孔 2 为取水孔。图 3 为巴丹吉林沙漠南缘部分地区地质剖面图。据此, 完成第 4、5 题。

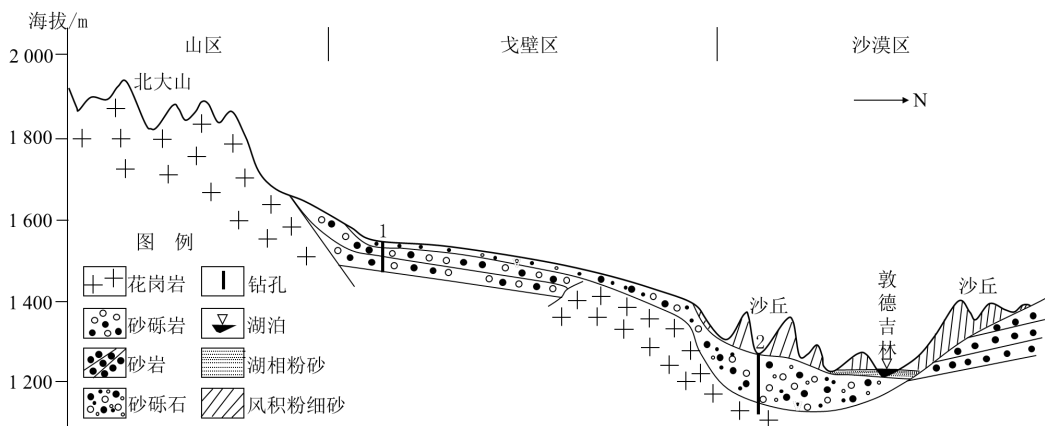


图 3

4. 图示地区

- A. 沙丘海拔高度约为 200 米  
B. 整体地势南高北低  
C. 钻孔 1 处地下水埋深最深  
D. 北大山属于褶皱山
5. 敦德吉林湖泊水的补给主要来源于
- A. 大气降水                      B. 冰川融水                      C. 河流水                      D. 海洋水

堰塞湖是指由火山熔岩流或地震活动等原因引起的山崩滑坡体等堵截河谷或河床后贮水而形成的湖泊。2018 年 10 月 11 日，金沙江上游发生山体滑坡堵江成湖，被称为金沙江白格堰塞湖。图 4 为堰塞湖形成过程示意图。据此，完成第 6、7 题。

6. 白格堰塞湖形成过程中可能会
- ①影响金沙江河源地的蒸发量                      ②影响金沙江上游的流速  
③增加金沙江下游的灌溉水源                      ④减少金沙江下游的流量
- A. ①③                      B. ①④                      C. ②③                      D. ②④
7. 为应对堰塞湖决口可能产生的危害，可以
- A. 加固堰塞湖坝体                      B. 适度挖掘泄洪通道  
C. 撤离堰塞湖上游居民                      D. 一次性摧毁堰塞湖坝体

高比例可再生能源并网发电是全球能源战略发展的必然趋势。图 5 为我国某地区根据本地自然条件制定的“火、风、光多能源互补优化调度模型”。据此，完成第 8、9 题。

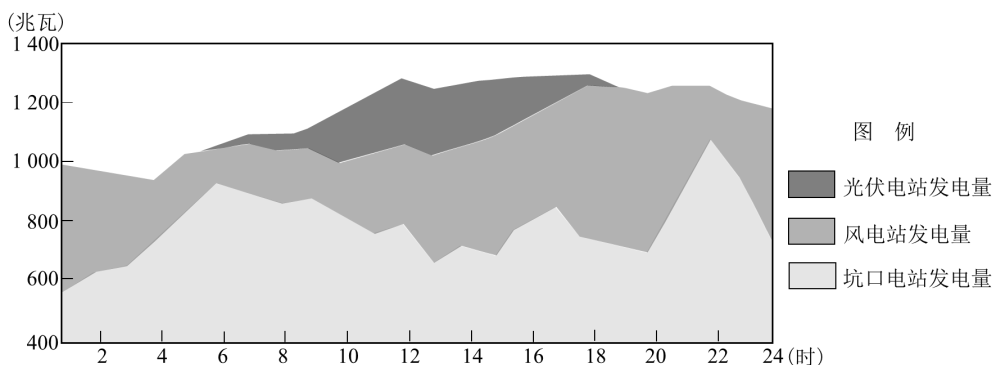


图 5

8. 该地区

- A. 风力发电日出前后占比低  
B. 火力发电正午时占比最高  
C. 深夜是用电需求的高峰段  
D. 最可能位于我国西南地区

9. 提高可再生能源发电比重，利于当地

- ①减轻交通压力      ②充分利用资源      ③保障能源安全      ④遏制全球变暖  
A. ①②      B. ①④      C. ②③      D. ③④

“罗”是我国有 5600 多年历史的一种丝织物。非物质文化遗产——“四经绞罗”织造技艺难度高，只能手工操作，且一人一天只能织 5 厘米，其产品一直以来都属于贵重物品。目前，这种技艺正面临消失危机。据此，完成第 10、11 题。

10. “四经绞罗”技艺面临消失危机的主要原因可能有

- ①现代纺织面料丰富多样      ②产品的市场需求较小  
③机械纺织生产效率更高      ④劳动力成本不断升高  
A. ①②③      B. ①②④      C. ①③④      D. ②③④

11. 为保护和传承此项非物质文化遗产，可采取的措施有

- ①培育优质蚕种，扩大养蚕规模      ②加大政府投入，增加传习场所  
③扩展宣传渠道，提高知名度      ④增强品牌意识，拓宽销售市场  
A. ①③      B. ①④      C. ②③      D. ②④

第二部分（非选择题 共 160 分）

36. (36 分) 读图 13，回答下列问题。

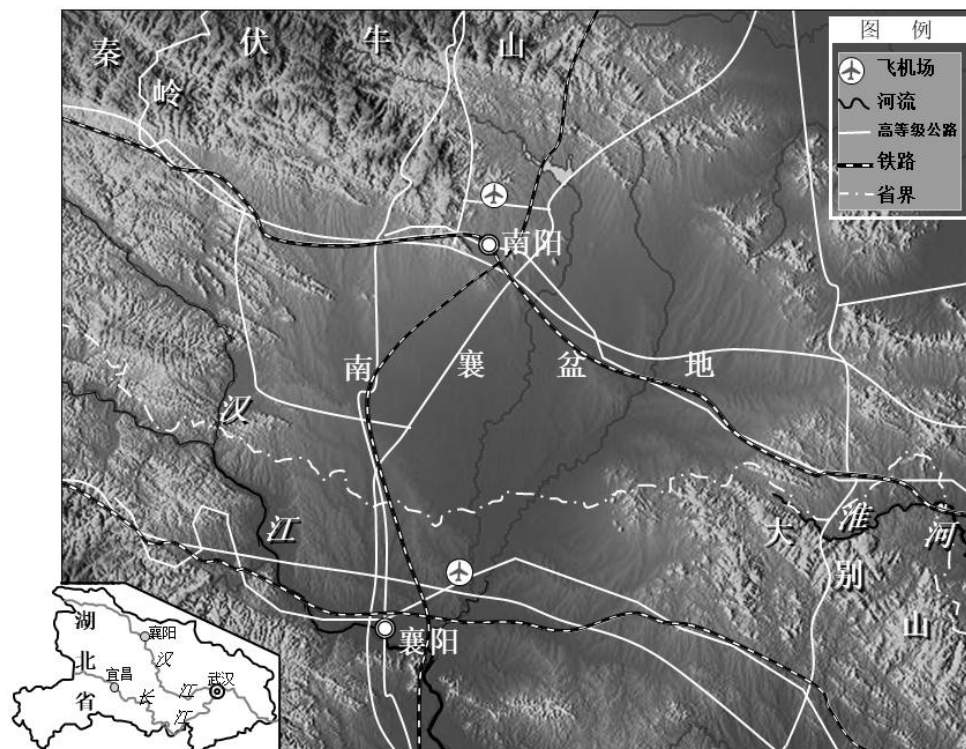


图 13

(1) 概述南襄盆地的地理位置特征。(10分)

南阳月季栽培始于汉唐，品种繁多、品质优良，在生产、加工、销售、信息、服务一体化经营模式下，其产品远销全国各地和日本、荷兰等十多个国家。南阳目前已成为我国最大的月季种苗繁育、出口创汇基地。2019年4月，世界月季洲际大会将在南阳召开。

(2) 分析南阳成为我国最大的月季种苗繁育、出口创汇基地的主要原因。(12分)

“世界灌溉工程遗产”襄阳长渠原为战国时期的军事工事，现已改造成“陂渠相连、长藤结瓜”的灌溉模式。

(3) 说明现今改造襄阳长渠的主要目的。(8分)

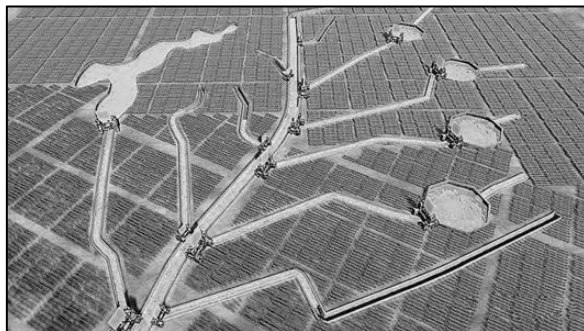


图 14 “陂渠相连、长藤结瓜”灌溉模式景观图

2018 年，国务院批复《汉江生态经济带发展规划》，支持襄阳“两个中心(省域副中心城市、汉江流域中心城市)、一个增长极(长江经济带绿色增长极)”的城市发展定位。襄阳、宜昌两个省域副中心城市，与武汉相互呼应，形成湖北省“一主两副”的发展格局。

(4) 简述襄阳城市发展定位对湖北省可持续发展的积极影响。(6 分)

40. (20 分) 独特的国情塑造了英国独特的发展道路。

图 19 为英国局部地区地形分布图和 1 月均温分布图。读图，回答第 (1) 题。

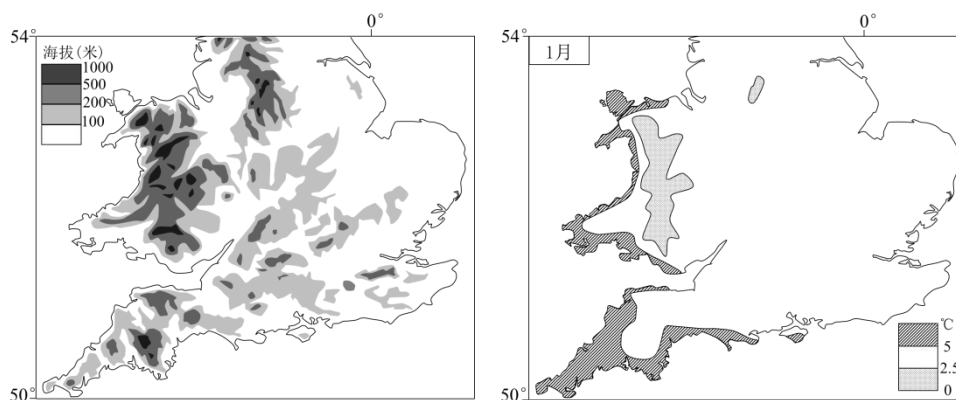


图 19

(1) 说出图示地区 1 月均温总体分布特征及主要影响因素。(10 分)

41. (26 分) 传承、创新、超越——新中国发展之路。

古今中外，交通一直扮演着旅游业“先行者”的角色，每当新兴交通工具诞生之时，

都会推动旅游业的变革。高铁时代的到来为我国旅游业发展带来新机遇。图 20 为南京市居民搭乘高铁出游时间调查数据统计图。据此，回答第（3）题。

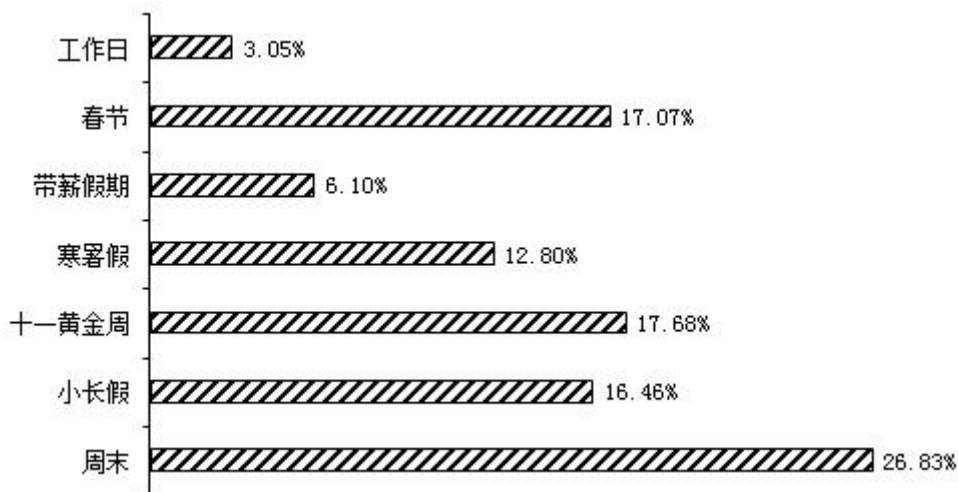


图 20

(3) 说出南京市居民搭乘高铁出游率最高的时间段，并简要说明原因。(10 分)

地理试题答案

第一部分共 35 小题，每小题 4 分，共 140 分

1	2	3	4	5	6	7	8	9	10
D	D	B	B	A	D	B	A	C	A
11	12	13	14	15	16	17	18	19	20
C									
21	22	23	24	25	26	27	28	29	30
31	32	33	34	35					

第二部分共 6 小题，共 160 分

36. 共 36 分

(1) 位于我国中部地区（或地处中纬度内陆地区）；秦岭、伏牛山、大别山等山脉环绕；地跨湖北和河南两省；地处我国南、北方的过渡地带；地处温带季风气候和亚热带季风气候过渡地带（或暖温带和亚热带过渡地带、湿润区和半湿润区过渡地带、温带落叶阔叶林带和亚热带常绿阔叶林带的过渡地带）。

(2) 南阳地处南北气候过渡带，适宜多种月季生长（或月季品种资源丰富）；南阳月季栽培历史悠久，产业基础良好（或种植经验丰富）；国内外市场广阔；政策支持；有高等级公路、铁路、机场等，对外交通较便利；生产协作条件好。

(3) 调蓄当地水资源，保障大面积农业用地的灌溉用水需求；缓解水资源时间分配不均的问题，减少旱涝灾害对农业生产的影响；推动世界灌溉工程遗产保护；推动旅游等相关产业发展。

(4) 带动襄阳市及周边区域的经济发展，缩小湖北省区域经济差异（促进区域经济协调发展）；促进汉江流域生态环境保护，辐射带动湖北省生态可持续发展；促进区域协调的新型城镇化发展，利于湖北省社会可持续发展。

40. 共分

(1) 西部沿海地区均温较高，东部均温较低，西部海拔较高处均温最低。

主要影响因素：大气环流、洋流、地形。



41. 共分

- (3) 周末。临近区域旅游资源丰富；高铁速度快，节省了旅游者的时间成本；南京市经济较发达，居民可支配旅游支出较多；南京市的高铁线路较多，出行便利。

2019 北京市丰台区高三一模

文综历史

12. 图 6 为考古学家在山西省侯马市发掘的春秋晚期玉片，玉片上用晋国官方文字记载了卿大夫间订立盟约，共同讨伐敌对贵族，处置土地、财产、人口等内容。下列对其史学价值认识正确的是



- ①为研究春秋时期政治制度提供直接证据
- ②能够佐证“礼乐征伐自天子出”的观点
- ③为研究春秋时期文字历史提供实物资料
- ④反映了当时从分裂走向统一的历史趋势

- A. ①②                                  B. ①③                                  C. ②③  
D. ②④

13. 汉武帝时期，官员审判案件时如果没有法律明文规定，可以将《诗》、《书》、《礼》、《易》、《乐》、《春秋》等经义作为判案依据，史称“春秋决狱”。这说明

- A. “六经”收录大量法律文献                                  B. 儒家伦理成为治国的重要依据  
C. 汉武帝推崇依法治国的理念                                  D. 汉代司法审判充满了人文色彩

14. 隋唐时期在秦汉“大一统”思想基础上，进一步强调“天下一家”思想。唐太宗认为“王者视四海如一家，封域之内，皆朕赤子”这一思想的产生

- ①是各民族长期交融的结果                                  ②体现了统治者开明的政策
- ③有利于三省六部制度完善                                  ④说明当时世界意识的加强

- A. ①②                                  B. ①③                                  C. ②③  
D. ②④

15. 下列为《剑桥插图中国史》中引用的中国古代不同时期人口密度分布图。对其解读正确的是

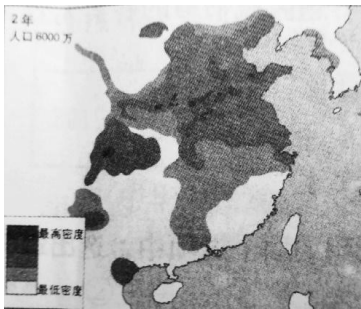


图 7

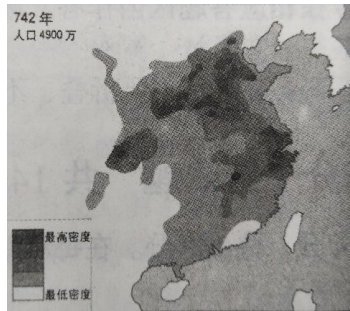


图 8



图 9

- A. 汉代推行均田制促进南方人口的增加  
人口减少
- B. 隋唐革新农具导致北方  
人口减少
- C. 宋代南方相对安定促进经济重心南移  
人口膨胀
- D. 明清高产作物引进导致  
人口膨胀

16. 下表摘编自清末重臣戴鸿慈于光绪三十一年(1905年)出国考察后撰写的《出使九国日记》。由此可知戴鸿慈

参观地	感想
伦敦博物馆	吾国宫内宝物, 流传外间者不少, 国民所铭心刻骨, 永不能忘之
美国总统故居	诚哉! 不以天下奉一人也
德国	中国“观望不前, 未知用电之理”, 实属可耻

- A. 是立宪派代表
- B. 主张民主共和
- C. 反对清朝统治
- D. 充满爱国情怀

17. 1899年, 上海《万国公报》刊发了《大同学》一文, 文中写道“其以百工领袖著名者, 英人马克思也”。随后, 梁启超、宋教仁、廖仲恺等先后撰文介绍《共产党宣言》。对此认识正确的是

- A. 有识之士在寻找新的救国救民道路      B. 无产阶级初步认识到马克思主义的价值  
C. 马克思主义在中国得到了广泛传播      D. 马克思主义开始与中国革命实践相结合

18. 中国共产党在新民主主义革命时期善于通过大众化的标语口号来发动人民。下列口号按时间先后顺序排列正确的是

①打倒列强, 除军阀 ②停止内战, 一致对外 ③打过长江去, 解放全中国 ④打土豪, 分田地

- A. ①②③④      B. ①④②③      C. ③①②④  
D. ③①④②

19. 建国后召开的某次大会提出了“从资本主义的束缚和小生产的限制下面, 解放我国的生产力”的任务。参加这次会议的有来自各民主阶级、民主党派、工农业劳动模范等各界、各民族代表。这次会议是

- A. 第一届中国人民政治协商会议      B. 第一届全国人民代表大会  
C. 中国共产党十一届三中全会      D. 中国共产党第十四次代表大会

20. 古罗马法律规定在婚姻关系解除之后, 妻子可以要求丈夫返还女方出嫁时的嫁资。但又规定如果丈夫需要以全部财产承担, 则可以留下一部分用以维持生活。这说明罗马法遵循了

- A. 司法独立原则      B. 程序法定原则      C. 契约自由原则  
D. 公平正义原则

21. 下表为依据《技术进步与新经济》一书整理的 1800-1900 年间世界主要国家重大科研成果数量一览表, 对该表理解正确的是

时期	英国	法国	德国	美国	其它
1801-1850 年	79	50	11	41	43
1851-1900 年	58	69	78	118	44

- ①英国在第一次工业革命中科技领先世界      ②19 世纪大多数欧美国家基本实现工业化  
③后发国家在第二次工业革命中发展迅速      ④19 世纪后期世界科研成果总量超

过前期

- A. ①②③                                 B. ①②④                                 C. ①③④  
D. ②③④

22. 1931年,苏联购买的机器设备占世界机器设备出口总额的三分之一。西方各国工商界纷纷扩大对苏联的出口,与此同时许多国家却严格限制进口苏联商品。这一现象产生的背景是

- A. 西方资本主义国家出现了严重经济危机  
B. 苏联新经济政策的实施推动了经济发展  
C. 罗斯福新政开启西方国家干预经济模式  
D. 苏联工业产值跃居到欧洲第一世界第二

23. 图 10 漫画原载 2003 年瑞典报纸,名为《布什:准备起飞》,图中 UN 代表联合国,该漫画表明



- A. 两极格局加剧美国和苏联的对抗  
B. 新世纪世界多极化趋势日益加强  
C. 联合国在战争中发挥了巨大作用  
D. 美国推行了单边主义的外交政策

图 10

37. (36 分) 学术活动 学术思想 学术话语

材料一 战国时期,齐国在都城临淄设稷下学宫,由官府出资,招贤纳士,允许学者们“不任职而论国事”,发挥“智囊团”作用,还可招收弟子、自由讲学、著书立说。各派学者云集于此,围绕王霸、义利、天人、人性善恶等课题,通过期会、讲说、议论、研讨、诘难、争辩等形式切磋驳难、争辩求知,《汉书·艺文志》记载稷下学宫产生的学术著作有《孟子》《荀子》《管子》等 300 多部。

柏拉图于公元前 387 年创办阿卡德米学园,是西方第一所集高等教育和学术研究的“学院”。他采取比较开明的管理政策,允许不同思想存在。他采用苏格拉底的问答法

教学，研究和教学的重点为算术、几何、天文、修辞学、逻辑学，目的是为了使人们的眼光从现象世界转向永恒不变的理念世界。

——摘编自常风霞《稷下学宫与柏拉图学园》等

(1) 依据材料，比较稷下学宫与柏拉图学园的不同，结合所学分析这些不同产生的原因。(12分)

材料二 15-18 世纪，欧洲学术界对“自由”的内涵提出了不同的观点

时期	代表人物	主要观点	解读
15 世纪	意大利哲学家皮科	意志自由论	人可以决定自己的命运
15-16 世纪	法国思想家让·博丹	宗教自由论	宗教信仰自由
16 世纪	法国思想家蒙泰涅	认识自由论	迷信和宗教狂热是科学的敌人
17 世纪	英国诗人米尔顿	出版自由论	决定出版的权利不应该放在少数检查者的手里
17-18 世纪	荷兰思想家斯宾诺莎	思想自由论	想方设法控制人心的政府是暴虐的政府

——据刘亚敏《学术自由概念的诞生和初步发展：从文艺复兴到第二次世界大战》

(2) 依据材料，概括 15-18 世纪欧洲有关“自由”学术研究的特点。任选两个观点，分别简述其反映的社会状况。(12分)

材料三 20 世纪 30 年代，中国学术界出现了研究中国近代史的热潮，形成两种不同的话语体系。一种是以陈恭禄为代表的“近代化话语”，主张把中国近代史视为中国在西方冲击之下不断调整自身，从传统社会向现代社会的转变过程。另一种是以李鼎声为代表的“革命话语”，认为应把中国近代史视为西方殖民势力不断入侵中国，把中国变为殖民地及中国人民反抗外来侵略的过程。

(3) 你如何看待上述两种不同的史学话语体系，运用中国近代史的相关史实进行论述。

(12分)

(要求：观点明确，史实充分，史论结合，逻辑清晰)

40. 独特的国情塑造了英国独特的发展道路。

二战后，以克莱门特·艾德礼为首的英国工党政府开始了自称“民主社会主义”的改革。通过创造充分就业机会，使工人获得最基本的生活保障，强制保险，投保者在失业退休、怀孕、工伤、患病和死亡时均可申请补助。实行国家补贴的公费医疗制度，政府拨款救济贫困者，发放新生婴儿补助、学生补助、食品津贴等。提高富人财产所得税，适当提高中等收入者所得税。在艾德礼执政期间，占国民总数10%的高收入者的财富在国民财富总量中所占的比重由战前的38%下降到30%与此同时，低收入居民的实际生活水平则提高5.6%。

——摘自赵玉峰《对战后英国工党“民主社会主义”改革的认识》

(2) 依据材料，概括英国工党政府“民主社会主义”改革的主要举措，结合所学分析这些举措的影响。(10分)

41. (26分) 传承、创新、超越——新中国发展之路。

2006年黄梅戏入选第一批中国国家级非物质文化遗产

阶段	发展状况
1949年以前	自发组织，活跃在农村，“忙则农、闲则艺”，演出内容主要反映农村生活，社会地位低下
1949—20世纪70年代末	政府安排进入城市，成立剧团，配合“土改”和“新婚姻法”排演大批新戏，并赴朝鲜战场演出。由一个不知名的地方小戏成长为全国的大剧种。

20 世纪 80 年代初至今	形成市、县级剧团和民间剧团相结合的体制，开发城市与乡村市场，走向国外。
----------------	-------------------------------------

——据李峰《从“场”的变迁管窥黄梅戏运营机制的

嬗变》等

(1) 依据材料，概括黄梅戏的发展趋势，任选一个阶段，分析发展原因。(6 分)

历史试题答案

12	13	14	15	16	17	18	19	20	21	22	23
B	B	A	C	D	A	B	B	D	C	A	D

37. 共 36 分

(1) (12 分)

不同点：学院性质不同：稷下学宫官办；柏拉图私人开办；

关注内容不同：稷下学宫人文与社会；柏拉图关注自然、逻辑（哲学）

教育方法不同：稷下学宫形式多样；柏拉图以问答法为主。

学术规模不同：稷下学宫多学派争鸣；柏拉图学院主要是柏拉图与学生。

原因：

主观：创办目的，中国为统治需要，柏拉图为实现理想社会培养人才；

客观：中国处于农耕文明阶段。战国时期诸侯间的兼并战争增强了对人才的需求，百家争鸣局面的出现为其提供了宽松的环境。古希腊属于海洋文明，海外贸易发达，促使人们研究自然界。雅典民主制衰落。

(2) (12 分)

特征：学术界长时期持续关注：范围广泛，涉及欧洲多国：思想内涵不断丰富。

示例（1）

意志自由论：15 世纪，西欧商品经济发展，资本主义萌芽出现，新兴资产阶级为摆脱宗教束缚，追求个性解放，倡导人文主义，掀起文艺复兴，促进思想解放。

宗教自由论：16 世纪，随着资本主义发展和民族国家形成，人们希望进一步摆脱天主教会的控制。马丁路德提出“因信称义”掀起宗教改革运动，挑战教皇权威，促进思想解放。

认识自由论：16 世纪，资本主义发展，文艺复兴和宗教改革促进了欧洲的思想解放，推动了近代自然科学的产生。科学家们以实验为基础观察、研究自然界，反对迷信，动摇了欧洲中世纪神学的理论基础。

出版自由论：17—18 世纪，资本主义进一步发展，资产阶级批判教会特权和封建专制制度。英国资产阶级革命，反对专制制度的束缚。

思想自由论：17—18 世纪，资本主义进一步发展，资产阶级批判教会特权和封建专制制度。文艺复兴、宗教改革促进了思想解放，掀起启蒙运动。启蒙思想家主张用理性判断事物并提出了新型国家制度的设想。启蒙运动打击了天主教会和专制王权，促进思想解放。

（3）（12 分）

评分标准：论点明确：可选择其中一种“话语体系”确立论点，也可以综合两种“话语体系”确立论点。（2 分）论据充分：选择与论点相关的证据，至少运用三个史实论述。

（4 分）论述合理：能够结合论点，准确阐述论据的价值，要求多角度论述。（4 分）总结提升：能够结合论述，形成启示性的认识。（2 分）

示例 1：

观点：中国近代史是中国人民在民族危机背景下，向西方学习，不断探索，从农业文明向工业文明转变的过程。

论据：第二次鸦片战争后，清政府面临内忧外患的窘境，一些有识之士发起洋务运动，主张学习西方技术，创办近代工业，是中国近代化的起步。20 世纪初，随着民族危机加深，清政府成为帝国主义统治的工具，革命党人发动辛亥革命，结束君主专制制度，建立资产阶级民主共和国，颁布《中华民国临时约法》，促进了近代民主政治的发展。辛亥革命失败后，帝国主义侵略加剧，袁世凯掀起尊孔复古逆流。激进的知识分子以民主科学为口号，



宣传西方启蒙思想，掀起新文化运动，动摇了封建思想的统治地位，促进了思想解放。

总结：中国近代化的历程是在民族危机下，中国人民不断探索的结果。它顺应了时代潮流，促进了社会进步。

示例 2

观点：中国近代史是中国人民在西方势力入侵面前，奋起抗争，反抗侵略的历程。

论据：鸦片战争激化了社会矛盾，农民阶级掀起太平天国运动，沉重打击了中外反动势力。随着西方列强侵略加剧，资产阶级发动辛亥革命，推翻清王朝，客观上打击了帝国主义的侵略势力。20 世纪 30 年代，日本全面侵华，中国面临亡国灭种的危险，全民族联合抗战，取得了百年来中国反抗外来侵略的第一次完全胜利。

总结：近代以来中国人民在西方侵略不断加剧，民族危机不断加深的背景下，不断斗争，最终取得了新民主主义革命的胜利。

40. 共 20 分

(2) 影响：低收入阶层生活得到基本保障，缓解社会矛盾，扩大社会消费，但是，财政支出扩大，造成财政赤字，降低了人们的工作积极性。(6 分)

41. 共 26 分

(1) 趋势：活动区域由农村进入城市，并走向国际；社会地位不断提高；演出内容随时代发展不断变化；运营体制由自发组织到政府安排，再到与市场相结合。(任意答出两点即可给分) (4 分)

原因：新中国成立，政府扶持；改革开放，社会主义市场经济的建立。(2 分)

北京高考在线是长期为中学老师、家长和考生提供新鲜的高考资讯、专业的高考政策解读、科学的升学规划以及实用的升学讲座活动等全方位服务的升学服务平台。自 2014 年成立以来一直致力于服务北京考生，助力千万学子，圆梦高考。

目前，北京高考在线拥有旗下拥有北京高考在线网站和北京高考资讯微信公众号两大媒体矩阵，关注用户超 10 万+。

北京高考在线\_2018 年北京高考门户网站

<http://www.gaokzx.com/>

北京高考资讯微信：bj-gaokao

## 北京高考资讯

### 关于我们

北京高考资讯隶属于太星网络旗下，北京地区高考领域极具影响力的升学服务平台。北京高考资讯团队一直致力于提供最专业、最权威、最及时、最全面的高考政策和资讯。期待与更多中学达成更广泛的合作和联系。

长按二维码 识别关注



微信公众号：bj-gaokao  
官方网址：www.gaokzx.com  
咨询热线：010-5751 5980