

东城区 2019-2020 学年度第一学期期末教学统一检测

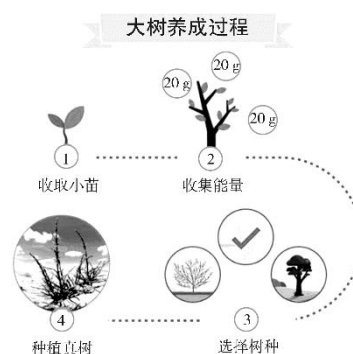
政 治

本试卷共 10 页，共 100 分，考试时长 90 分钟。考生务必将答案答在答题卡上，在试卷上作答无效，考试结束后，将本试卷和答题卡一并交回。

第一部分（选择题 共 39 分）

本部分共 13 小题，每小题 3 分，共 39 分。在每小题列出的四个选项中，选出最符合题目要求的一项。

1. “蚂蚁森林”是某企业在支付宝平台推出的个人用户碳减排公益项目：将用户绿色出行等方式减少的碳排放量换算成虚拟“能量”，用来在线上培育虚拟树。每养成一棵虚拟树，该企业和公益合作伙伴就会种下一棵真树。这一项目已获国家认证，纳入全国义务植树尽责体系。
- “蚂蚁森林”



- ①运用市场机制进行碳排放交易
- ②带动和鼓励用户参与低碳环保行动
- ③创新了个人参与义务植树造林的方式
- ④降低企业经营成本，增强履行社会责任的能力

A. ①② B. ①④ C. ②③ D. ③④

2. 某公司因违法违规生产疫苗，危害公众健康安全，情节恶劣，严重损害国家利益、社会公共利益，被药品监督管理部门给予吊销药品生产许可证、处罚没 91 亿元等行政处罚，并被深交所强制退市，成为 A 股市场重大违法强制退市第一股。该公司被退市

- ①教育股民不要购买亏损公司的股票
- ②表明股票是高风险高收益的投资品种

③警示上市公司要合法合规经营

④有利于我国证券资本市场的健康发展

A. ①②

B. ①④

C. ②③

D. ③④

3. 现实中，决策棘手是常态。某经济学家进行了如下实验：请大学生根据月租高低、与学校距离的远近来选择公寓。两套公寓都无绝对优势，对距离更在意的选A，对租金更敏感的选B，经济学家找到了一组选A和B各占一半的学生，增加了公寓C，让学生再次选择。令人惊讶的是，虽然无人选C，但选B的人却增加了，占到了70%。（下图）



对此，你认为最合理的解释是

- A. 公寓A比C占有绝对优势，所以没有学生选C
- B. 公寓B比C更具价格的相对优势，所以学生倾向于选B
- C. 公寓B的租金优势比A的距离优势更吸引人，所以选B的学生增加了
- D. 公寓B比C占有绝对优势，所以C的出现增加了学生对B的选择
4. 近期，某款AI换脸应用APP刷屏网络。只需上传一张个人照片就可换脸，与明星“同台飙戏”。小李在安装时发现用户协议显示，用户在使用本APP换脸时，意味着同意或确保该APP对其肖像在全球范围内完全免费转授和再许可的权利。此协议让小李心生疑惑，这样的规定是否合法？以下最适合他咨询的部门和查阅的法律法规是
- A. 公安部 《中华人民共和国著作权法》
- B. 工业和信息化部 《中华人民共和国网络安全法》
- C. 文化和旅游部 《中华人民共和国计算机信息系统安全保护条例》

D. 国家安全部 《中华人民共和国国家安全法》

5. 全国政协围绕“加大白色污染防治力度”主题召开网络议政远程协商会，14 位委员在会议现场和河北、吉林等分会场的 200 多位委员通过移动履职平台发表意见，并与国家发改委、工信部等部门负责同志在会议现场作了互动交流。网络议政、远程协商

- A. 有利于集中智慧，促进委员更好地参政议政
- B. 运用网络优势，提升了委员的审议能力和履职意识
- C. 有利于民主监督，便于委员对政府工作进行质询
- D. 创新政协制度，拓宽了委员政治协商的渠道

6. 2014 年，习主席出席金砖国家领导人第六次会晤，途经希腊进行过境访问；2019 年习主席金砖之行，再次选择先赴希腊。历史何其巧合，同样是金砖会晤，同样是自希腊到巴西，看似“偶然”，实属历史“必然”。时隔五年，中希关系也成为国家间和平相处、合作共赢的典范，金砖国家领导人会晤进入第二个“金色十年”。这里的“偶然”与“必然”间蕴含着

- ①中国的主张和世界的共鸣
- ②维护共同利益是各国对外活动的出发点
- ③世界各国始终不渝走和平发展道路
- ④团结合作顺应了人类社会发展和国际格局演变的趋势

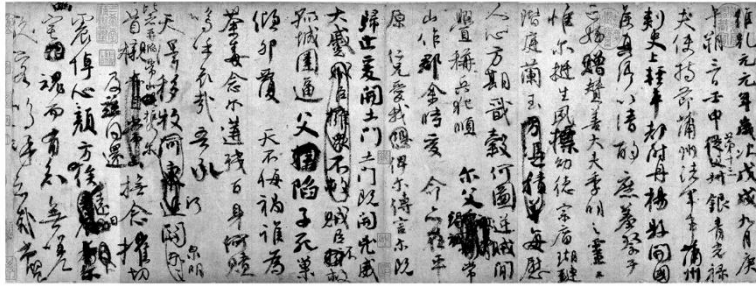
A. ①② B. ①④ C. ②③ D. ③④

7. 国家跳台滑雪中心的主体建筑灵感来自于中国传统饰物“如意”，把“如意”的 S 曲线揉入跳台赛道剖面，因此被形象地称作“雪如意”，形成了对冬奥赛事独到的中国文化表达。这种表达

A. 具有继承性，是对传统文化的全面继承



- B. 具有创新性，体现创新是文化发展的根本途径
 - C. 具有民族性，以中国“如意”赋予世界美好祝愿
 - D. 具有独特性，是维系民族生存发展的精神纽带
- 8.



《祭侄文稿》是唐代书法家颜真卿为在安史之乱中以身殉国的侄子写的悼文（上图）。这是一篇字字血泪，激情汹涌，忠肝义胆，气贯长虹的英雄史诗！为中华民族团结统一、自强不息的奋斗精神书写英雄赞歌；也为中国书法写下至刚至烈的不朽篇章。今天，我们欣赏这篇作品仍能感受到它

- ①作为巨大的物质力量，激发了人们的爱国主义情感
 - ②彰显时代精神，是中华民族生存发展的精神支柱
 - ③蕴含着深厚的家国情怀，滋养着人们的精神世界
 - ④凝聚着不屈的民族精神，体现了中华民族的价值追求
- A. ①② B. ①④ C. ②③ D. ③④

9. 中医学包含着中华民族几千年健康、养生观念及实践经验，是中华文明的瑰宝。某中学开设了中医药校本课程，同学们感悟到中医学中蕴含的哲学智慧，下列能正确体现这一感悟的是
- A. 中医的“治未病” —— 未雨绸缪
 - B. 中医的“同病异治” —— 张冠李戴

C. 中医的“望闻问切”——按图索骥

D. 中医的“内病外治”——除旧布新

10. 下列观点与右图漫画蕴涵的哲理一致的是

A. 路遥知马力，日久见人心

B. 与其坐而论道，不如起而行之

C. 长风破浪会有时，直挂云帆济沧海

D. 纸上得来终觉浅，绝知此事要躬行



11. 光也有自己的节日？十九世纪末，物理学研究证实光是一种电磁波，爱因斯坦先后提出了光的波粒二象性和受激辐射理论，为制造激光奠定了理论基石。1960年5月16日，美国物理学家梅曼制造出了第一台激光器，为光的应用翻开崭新的一页，光的功能不再局限于照明，开始进入通信、医疗、环保等领域。为此，联合国教科文组织将每年的5月16日设立为“国际光日”。“国际光日”的设立

A. 强调真理是具体的有条件的

B. 旨在鼓励科学研究造福人类

C. 证实科技进步使意识具有直接现实性

D. 说明光的性质在不同条件下是不确定的

12. 《管子》记载，齐国欲取鲁国，管仲让齐桓公及国民改穿撙缞，鲁缞供不应求，价格猛涨，鲁国人也弃农织缞。一年后，管仲告诉齐桓公：“公宜服帛，率民去缞（鲁缞）。闭关，毋与鲁通使。”鲁之民饿馁相及，鲁君请服。管仲“不战而屈人之兵”的故事启示我们

①粮食事关国运民生，要确保国家粮食安全

②参与国际分工必须从本国实际出发，独立自主，维护本国经济安全

③应将本国全部资源用于生产具有绝对优势的商品，再通过对外贸易获利

④应按“有利取重，不利取轻”的原则生产具有相对优势的商品，再通过对外贸易获利

A. ①② B. ①④ C. ②③ D. ③④

13. 美国民主党控制的众议院投票通过了对总统的弹劾调查程序决议，以调查民主党人所说的总统滥用权力，迫使乌克兰政府对其政敌进行调查的事件。投票结果几乎依照党派划线，特朗普总统所代表的共和党没有一名众议员投票支持该决议，民主党众议员中有两人投了反对票。这说明

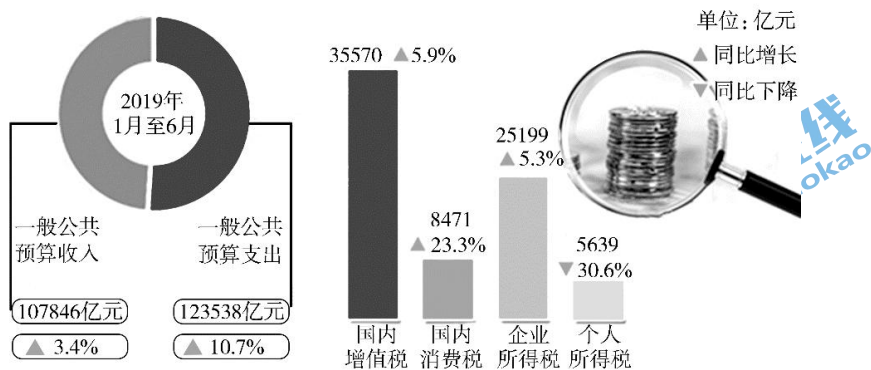
- A. 美国政党组织严密，共和党坚定支持特朗普
- B. 美国两党代表不同阶级利益，实为争夺执政地位
- C. 美国两党就此事难以达成共识，弹劾成了党派之争
- D. 美国实行三权分立，众议院有权罢免总统和内阁

第二部分（非选择题 共 61 分）

14. 税收是财政收入的主要来源。小涛同学查阅以下资料时发现，国家实施减税降费，但增值税收入、企业所得税收入和财政收入均在增长。不由疑惑起来。运用《经济生活》知识，为小涛同学答疑解惑。（8分）

资料包

- ◇ 2019年我国实施更大规模的减税降费。增值税税率原适用16%的调整为13%，原适用10%的调整为9%；个税基本减除费用标准（起征点）由每月的3500元调整至5000元，拉大税率级距，而且还增加了教育、医疗等相关专项的附加扣除；将小规模纳税人（主要包括小微企业）免税标准由月销售额3万元提高10万元……上半年，全国累计新增减税降费11709亿元，其中，增值税减税4369亿元，个人所得税减税3077亿元，小微企业普惠性减税1164亿元。



- ◇ 2019年1~6月我国财政收支情况。

数据来源：财政部

注：税收是经济发展的风向标、晴雨表，特别是增值税、企业所得税反映了经济、企业运行情况。

15.近年来，网络语言新词汇、新句式、新用法层出不穷。从“给力”、“神马”等网络语言的兴起，创造新词到赋予新意，越来越多的汉字被赋予网络新意。例如，“种草”原本是指种植草本植物，而在网络上则指分享推荐某一商品，以激发他人购买欲望的行为，或自己根据外界信息，对某事物产生体验或拥有的欲望的过程。

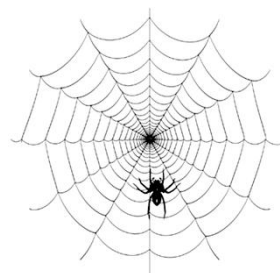


又被种草了

在语言生活活跃的当下，面对汉字的网络新意，有人表示抵制，有人表示接纳。

请表明你的态度，并运用《文化生活》知识，阐明其理由。（6分）

16. 在十八岁成人仪式上，小梦和同学们分享她的成人礼物——她父亲画的一幅作品（右图），大家很受启发。



阅读材料，运用《生活与哲学》知识，结合自己受到的启发，自拟题目，写一篇200字左右的短文。（6分）
要求：观点鲜明；知识运用准确贴切；阐述合乎逻辑，条理清晰。

蜘蛛织网可能逮不住一只昆虫，但不织网一只昆虫也逮不住。

17. （18分）某校高三选科班正在以“下沉市场”为主题展开课上讨论。

同学甲：近来，下沉市场成了热词。所谓“下沉市场”，指的是三线及以下城市、县镇与农村地区的市场。下沉市场的消费群体占据全国人口的七成左右，潜力巨大。

同学乙：我也知道，下沉市场借助互联网信息快车，冲破了时空局限，通过“拼多多”和“发红包”销售形式吸引消费者。有统计显示，去年“6·18”促销期间，三四线城市用户和购买金额双双同比增长100%。

同学丙：如此火爆的消费能力！随着扩大内需、精准扶贫等政策改善了乡镇面貌，充实了百姓腰包，促进了消费观念的转化，80、90后已经成为消费的主力。

同学丁：很多企业看准这个市场，例如，华为、OPPO、小米等手机在三四线城市占有率超过40%，甚至个别亏损企业借助下沉市场开始有所转机。

同学戊：我来说点问题，目前下沉市场的商品品种、流通渠道都还不能与一二线城市相比，也发现假冒伪劣偶有报道，这些问题都需要解决。

.....

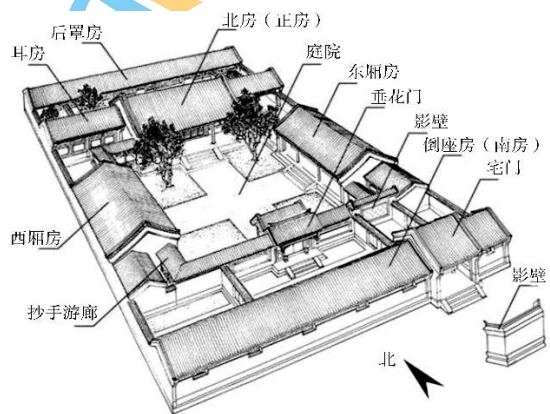
根据以上讨论内容，回答下列问题。

- (1) 结合经济知识，说明下沉市场为什么潜力巨大。(6分)
- (2) 运用《政治生活》知识，谈谈政府应如何助推下沉市场健康发展。(6分)
- (3) 假如你是企业决策人，如何应对当前下沉市场的机遇和挑战？运用哲学知识进行阐释。(6分)

18. (23分) 我的东城，我的家

【守护历史文脉】

四合院	
李宣章	
一片片土瓦	为远古牵线
将淳朴凝聚	睦邻亲情融合
欢声笑语	在老屋檐缠绵
虽然低矮	难同现代比肩
但温暖而清新的	泥土气息
能将人心拉近	远离孤独
美梦常留心间	



四合院是北京历史文化魅力四射的名片，

散发着浓郁的历史气息。

“四”指东、西、南、北四面，“合”即四面房屋围在一起，形成一个“口”字形，四合院通常由正房、东西厢房和倒座房组成，从四面将庭院合围在中间。“北屋为尊，两厢次之，倒座为宾，杂屋为附”，长辈居住正房，晚辈住在厢房或耳房。院内，四面房门都开向院落，一家人和美相亲，其乐融融；宽敞的院落中还可植树栽花、饲鸟养鱼、叠石迭景，居住者尽享大自然的美好。

(1) 结合材料或生活经验，列举出北京四合院所蕴含的文化内涵。(2分)

东城是历史文脉丰厚的核心区。上世纪 80 年代开始，北京城市发展迅猛，东城加快了老城保护和住房改善的进程。

菊儿小区在菊儿胡同北侧，这里有明朝弘德禅林寺庙、清光绪大臣荣禄的宅邸……改造前，人口拥挤、住房困难、生活设施落后。菊儿小区改造成为当时北京市旧城改造的试点之一



菊儿小区改造采用新四合院模式，既有徽派青瓦白墙建筑之风，又与原有的胡同院落融为一体；一进套一进的小院，不仅给人以传统四合院的层层进深之感，也提供邻里交往的公共空间；进入院中，二至三层的小楼，既实现了较高的容积率，又合理安排了每一户的室内空间，保障了居民对现代生活的需要。

菊儿小区改造“以古人之规矩，开自己之生面”，实现了传统文化、地方特色和社会价值观的统一。

(2) 结合材料，运用哲学和文化的知识，说明菊儿小区改造是如何坚持“以古人之规矩，开自己之生面”的。(8分)

【簋街 食街的变迁】

一到黄昏，慕名而来的各地“吃货”从四面八方向东直门往西的一条长街上集结。这里就是簋街，北京城的深夜食堂。

上世纪80年代，簋街伴随着一些个体餐饮商户而逐渐兴起。如今，在这条长1.5公里的街道上，总共聚集了263家商户，汇集了川、鲁、粤等各大风味菜系。

随着名气增大，曾经，簋街也出现一些烦恼：商家恶性竞争、占道拉客、卫生脏乱等。2016年，政府进行了整治改造促提升，区食药局加大食品抽检，市场监管局加强执法，路边大排档没了，厨房操作标准化了，卫生更有保障了……簋街新增了很多“网红打卡店”，吸引着越来越多的年轻消费者，簋街华丽亮相。

簋街，一路追随改革开放的脚步，见证了四十年北京城的发展、经济的腾飞、餐饮文化的繁荣，记录着中国美食南北交融、日趋多元的变迁史，成为中国人生活追求不断提高的发展史。

(3) 结合材料，运用经济学知识，谈谈你对簋街变迁的理解。(7分)

【我家街巷最好看】

(4) “小区是我家，建设靠大家。”东城区正发起“共治共享，美化家园——我家街巷最好看”活动倡议。结合《政治生活》知识，完成以下活动倡议书。(6分)



活动倡议书

小街巷关系大文明。近年来，随着北京市疏解整治促提升工作的开展，背街小巷正从曾经的“脏乱差”渐渐回归古都的整洁、干净、有序，但也存在乱停车、门前三包不到位、垃圾分类进展缓慢等问题。为巩固发展整治成果，让小街小巷小胡同里的环境更美丽、生活更舒适，在此，我们发起“共治共享，美化家园——我家街巷最好看”活动倡议，呼吁市民和社会力量继续为背街小巷环境整治提升和首都精神文明建设出谋划策、贡献力量。

倡议一：_____

理论依据：_____

倡议二：_____



(考生务必将答案答在答题卡上，在试卷上作答无效)

东城区 2019-2020 学年度第一学期期末教学统一检测

高三政治 参考答案

2020 . 1

第一部分共 13 小题，每小题 3 分，共 39 分。

1.C 2.D 3.D 4.B 5.A 6.B 7.C 8.D 9.A 10.B 11.B 12.A 13.C

第二部分共 5 小题，共 61 分。

14. 决定税收收入的因素主要是税基和税率，税基主要受企业和经济发展情况影响。减税降费减轻企业负担，增强小微企业发展动力，增强创新能力，提升企业盈利水平，带来增值税和企业所得税增长；（3 分）个税改革增加居民可支配收入，促进消费增长；（3 分）总之，支撑经济增长，增加税收来源和做大税基，增加财政收入。（2 分）（其他答案言之有理，可酌情给分）
15. 表明态度：接纳、抵制或具体问题具体分析。知识角度：文化是政治经济的反映，文化创新；文化市场多样选择，文化多样性，网络新意的利弊等。

水平等级	等级描述
水平 4 (5-6 分)	观点鲜明，能明确表达自己的见解；知识运用准确、贴切；逻辑严密，条理清晰。
水平 3 (3-4 分)	观点比较明确，能表达自己的见解；知识运用比较准确、贴切；逻辑性较强，有条理。
水平 2 (1-2 分)	观点不明确；罗列知识；知识运用不正确；论述缺乏逻辑，条理性差。
水平 1 (0 分)	应答与试题无关；或重复试题内容；或没有应答。

16. 知识角度：发挥主观能动性、坚定理想信念等。

水平等级	等级描述
水平 4 (5-6 分)	观点鲜明，紧扣题目，能明确表达自己的见解；知识运用准确、贴切；逻辑严密，条理清晰。
水平 3 (3-4 分)	观点比较明确，能扣住题目，能表达自己的见解；知识运用比较准确、贴切；逻辑性较强，有条理。
水平 2 (1-2 分)	观点不明确；阐述不清晰，罗列知识；知识运用不准确；缺乏逻辑，条理性差。
水平 1 (0 分)	应答与试题无关；或重复试题内容；或没有应答。

17. (1) 政府为实现人民共享发展成果提供政策保障；居民收入增加为需求旺盛提供动力；
(3 分) 互联网的发展提供技术支持；企业开拓下沉市场，丰富商品和服务供给。
(3 分)

(2) 处理好政府与市场的关系，做好市场监管和服务；运用法律道德等手段维护市场秩序，保护相关利益人的合法权益；(3 分) 完善基础设施，统筹城乡商业基础设施建设，扩充流通渠道，推动下沉市场健康发展。(3 分)

(3) 一切从实际出发，结合下沉市场的特点，制定正确经营战略，调整产品结构。(2 分)
分析优劣，抓重点，发挥自身优势，敢于创新，提高市场竞争力。(2 分) 坚持正确价值观，提高产品和服务的质量，树立良好企业信誉和形象。(2 分)

18. (23 分)

(1) 示例：祥和；天人合一。(2 分)

(2) 坚持辩证否定观、树立创新意识。(2 分) 菊儿小区改造参照了老北京四合院的格局，借鉴徽派建筑风格，吸收了现代公寓楼的优点。(2 分) 保持了原有的街区风貌，继承了家庭和美、邻里相亲的传统文化内涵，满足了现代生活方式的需要，使传统的居

住模式在现代化的城市环境中得到延续和发展。(4分)

- (3) 簋街的变迁体现了经济发展和社会进步。(1分) 改革开放激发多种所有制经济的活力和创造力, 提高居民收入, 满足人民美好生活需要。(3分)

簋街的变迁也是市场和政府作用的结果。市场失灵导致商家恶性竞争、占道拉客等市场秩序混乱; 政府在尊重市场规律的基础上, 履行经济职能, 加强市场监管, 保障簋街健康发展。(3分)

- (4) 倡议一: 街巷居民、商户积极参与环境整治和文明提升工作, 通过制定小巷公约等方式, 为巩固发展整治成果探索长效机制。(2分)

理论依据: 社区居民自我管理、自我教育、自我服务, 实行居民自治。(1分)

倡议二: 居民随手拍身边乱停车、垃圾分类不到位等问题并进行举报, 为街巷环境整治和文明创建凝聚力量。(2分)

理论依据: 公民权利和义务相统一。(1分)