

北京市东城区 2018—2019 学年度第二学期高三综合练习(二)

2019.5

文科综合

本试卷共 15 页,满分 300 分。考试时长 150 分钟。考生务必将答案答在答题卡上,在试卷上作答无效。考试结束后,将本试卷和答题卡一并交回。

第一部分 (选择题,共 140 分)

本部分共 35 小题,每小题 4 分,共 140 分。在每小题列出的四个选项中,选出最符合题目要求的一项。

2018 年 10 月 16 日,《国务院关于同意设立中国(海南)自由贸易试验区的批复》发布,正式决定建设中国(海南)自由贸易试验区,实施范围为海南岛全岛,以发展旅游业、现代服务业、高新技术产业为主导。读图 1,回答第 1、2 题。

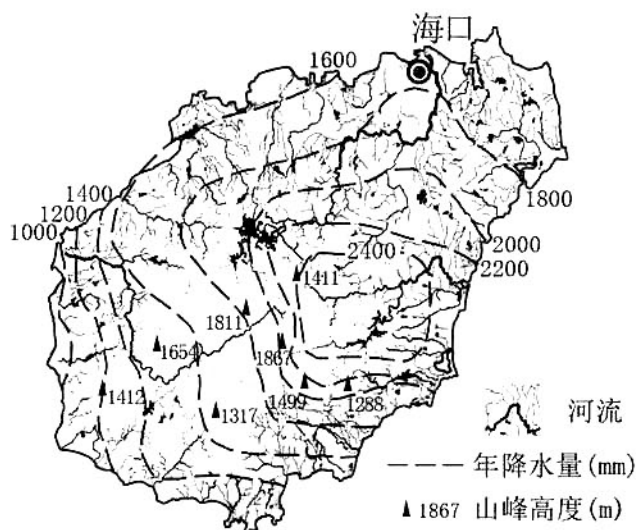


图 1

1. 中国(海南)自由贸易区的优势条件是

- A. 工业基础雄厚
- B. 矿产资源丰富
- C. 岛内市场广阔
- D. 生态环境良好

2. 海南岛

- A. 西南部河水流速最慢
- B. 北部地区太阳辐射最强
- C. 生物的种类丰富多样
- D. 中部地区洪涝灾害频发

图 2 为赵老师在北京拍摄的图片。读图,回答第 3 题。



图 2

3. 图示时刻大约为

- A. 9 时 B. 12 时 C. 15 时 D. 18 时

图 3 为凌河地形地质剖面图。读图,回答第 4~6 题。

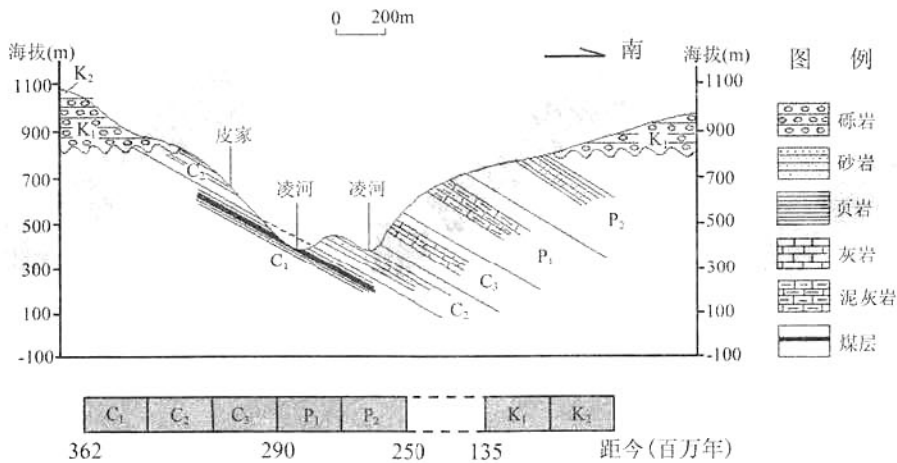


图 3

4. 图中

- A. 煤层形成于砾岩层中 B. 煤层形成的时间较晚
C. 煤层由变质作用形成 D. 皮家处适合开采煤炭

5. 图示区域 $P_1 - K_1$ 期间的地质过程主要为

- A. 沉积—挤压—侵蚀—沉积 B. 下沉—侵蚀—抬升—沉积
C. 沉积—断裂—下沉—沉积 D. 下沉—沉积—抬升—侵蚀

6. 为了突出图示区域地势的起伏特征,绘制地形剖面图时应

- A. 扩大垂直和水平比例尺 B. 水平比例尺不变,扩大垂直比例尺
C. 缩小垂直和水平比例尺 D. 水平比例尺不变,缩小垂直比例尺

“死亡带”是氮磷等营养物质过多导致藻类过度繁殖，海水严重缺氧，鱼、蟹等水生生物无法存活的水域，图4为某“死亡带”2011年7月溶解氧分布。读图，回答第7、8题。

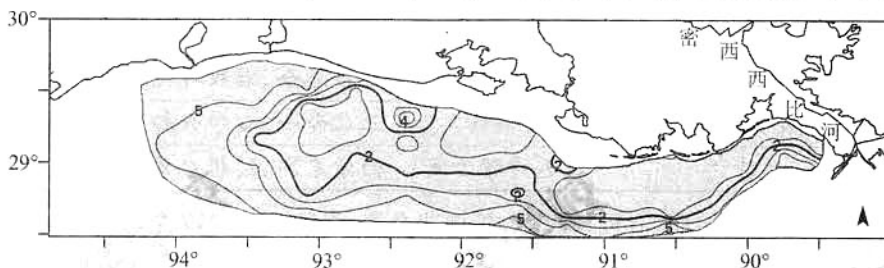


图4

7. 图中

- A. 水域属于大西洋的加勒比海
- B. 溶解氧空间变率东部大于西部
- C. 溶解氧距陆地越近浓度越高
- D. 溶解氧浓度越高危害程度越大

8. 该死亡带夏季范围最大，其原因可能有

- ①密西西比河流量大
- ②水温较高
- ③农业施肥量大
- ④石油泄漏

- A. ①②③
- B. ①②④
- C. ②③④
- D. ①③④

中国首个在海外的特高压直流项目——巴西美丽山直流输电工程(图5虚线示意)，可将巴西北部的电能输送到东南部。读图，回答第9~11题。



图5

9. 美丽山特高压输电线路输送的电能主要是

- A. 火电
- B. 风电
- C. 核电
- D. 水电

10. 我国建设者在修建美丽山特高压输电工程时可能遇到的困难是

- ①炎热潮湿
- ②高原缺氧
- ③蚊虫叮咬
- ④淡水不足

- A. ①②
- B. ③④
- C. ①③
- D. ②④

11. 美丽山特高压输电工程将电能大量输往东南部的首要目的是

- A. 拉动沿线经济发展
- B. 促进资源优化配置
- C. 优化当地产业结构
- D. 缓解城市热岛效应

12. 关于《关雎》的主旨有不同的观点。下列选项中观点与时代背景相一致的是

	观点	出处	时代背景
A	求贤说	战国《古佚书》	诸侯兼并、变法图强，各国招贤纳士
B	后妃之德说	西汉《毛诗》	行推恩令、君权神授，取消盐铁官营
C	贵族贺婚歌说	宋《诗集传》	三教合一、心学兴起，主张工商皆本
D	恋诗说	清初《毛诗稽古篇》	西学东渐、思想启蒙，传播维新思想

13. 唐代宗诏令“诸坊市街曲，有侵街打墙、接檐造舍等，先处分一切不许，并令毁拆”；宋真宗时店铺侵占通衢大道的情況屡禁不止；最终宋徽宗以征收“侵街房廊钱”的形式承认了这一行为的合法性。这反映出

- A. 宋代的法律体系比唐代更为完备
B. “工商食官”的政策逐步受到削弱
C. 商业发展不断冲击传统坊市制度
D. 官府对商业活动的控制日趋严格

14. 下列重大科技成果与图 6 中的事件属于同一历史时期的是

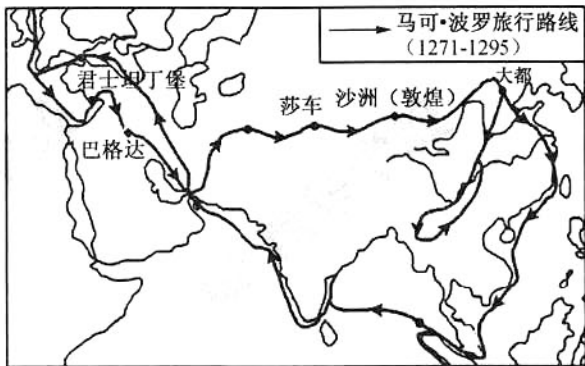


图 6

- A. 《黄帝内经》的出现
B. 《九章算术》的成书
C. 活字印刷术的发明
D. 《授时历》颁布推行

15. 它是中国古代流传最广、影响最大的一种文学体裁。其特点是分回标目、分章叙事、首尾完整、故事连接。下列作品属于这种文学体裁的是

- A. 《离骚》
B. 《上林赋》
C. 《窦娥冤》
D. 《红楼梦》

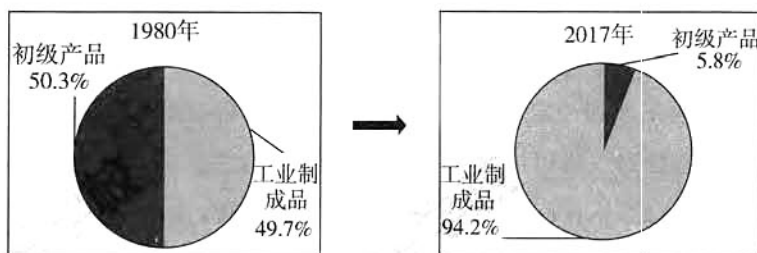
16. 近代以来，洋货在华销售情况如下表所示。对其理解正确的是

	销售地点	主要商品	国人态度
1840—1860 年代 洋货初销	东南沿海五处 通商口岸	钟表、玻璃制品 显微镜等	视为奢侈品
1870—1890 年代中期 洋货流行	从通商口岸到 内地城市	日用衣物、器物 食物等	视为时尚品
1890 年代中期—1911 年 洋货普及	从城市到农村	遍及衣食住行用等	视为生活实用品

- ①洋货从初销发展为流行并逐步普及
②洋货流行影响了中国人的消费方式
③洋货倾销使列强获得更多经济特权
④通商口岸的增加便利了洋货的输入

- A. ①②③
B. ①②④
C. ①③④
D. ②③④

17. 洋务派以“西学中源”来反对顽固派,认为“彼机器一事,亦以算术为主,而西术之借根方,本于中术之天元,彼西土目为东来法……中国亦务求实用,焉往不学?”这表明洋务派
- A. 否定魏源“师夷长技”的主张 B. 忽视中西思想文化的差异
- C. 论证学习西方科技的合理性 D. 主张学习西方的政治制度
18. 1941 年中共中央指出:“中国人民与中国共产党对英美的统一战线有特别重大的意义,一方面在与英美合作之下消灭日寇是中国民族解放的必要前提;他方面,中国内部团结一致改革政治军事,积极牵制打击敌人,积极准备战略反攻,又是英美战胜日寇的重要条件。”这表明
- A. 中共维护世界反法西斯统一战线 B. 国共两党实行完全相反的政策
- C. 中共利用英美的影响力结束内战 D. 中共的内外政策受到英美控制
19. 下图反映了中国出口商品结构的变化,推动这种变化的原因有



- ①经济体制改革的推进 ②人民公社制度的确立
- ③经济全球化提供契机 ④加入了世界贸易组织
- A. ①②③ B. ①②④ C. ①③④ D. ②③④
20. 公元前 399 年,苏格拉底被指控“自创新神”和“腐蚀青年”两项罪行。苏格拉底申辩称“我所做的无非是劝告青年人和老年人不要只关心自己的身体和财产,而轻视自己的灵魂”。据此判断苏格拉底
- A. 抨击雅典民主政治 B. 追求人的精神修养
- C. 推崇“知识即美德” D. 强调人的决定作用
21. 改革是落后国家通向现代化的一座桥梁。下列改革按其先后顺序排列正确的是
- ①“求知识于世界,大振皇基” ②摆脱伊斯兰教对国家法律和教育的控制
- ③改革科举制度,废除八股 ④农民在获得人身解放时可得到一块份地
- A. ①③②④ B. ②①④③ C. ③②①④ D. ④①③②
22. 城市地方自治是美国的传统。富兰克林·罗斯福上任后,联邦政府资助城市建成了大量的机场、桥梁、公园等设施,以及 11 万所学校、邮局等公共服务机构。到 1937 年已经超过 80 个城市成立了专门机构与联邦相关机构对接。其影响在于
- ①使失业者获得更多就业机会 ②从市场经济体制向计划经济体制转变
- ③城市率先走出经济危机阴影 ④联邦政府与城市之间建立起新型关系
- A. ①② B. ①④ C. ②③ D. ③④

23. 图7漫画名为《厨房辩论》。在莫斯科举行的美国国家博览会的开幕式上,赫鲁晓夫和尼克松之间展开一场关于东西方意识形态和核战争的辩论,因辩论是在厨房用具展台前进行,故称“厨房辩论”。该漫画反映的时代背景是



图7

- A. 苏联的经济改革取得一定成效
B. 美国深陷越南战争实力削弱
C. 美苏意识形态的对立得以消除
D. 和平与发展成为时代的主题
24. 春分是二十四节气之一,民间有“春分到,蛋儿俏”的说法。2019年3月21日,某校组织学生感受传统的“竖蛋”游戏,活动中,老师介绍了春分的习俗及其中蕴含的科学道理,孩子们迫不及待地大展身手。开展这一活动有利于

- ①保留习俗,继承传统
②寓教于乐,陶冶情操
③体验科学,丰富文化内涵
④回归传统,弘扬民族精神
- A. ①②
B. ①④
C. ②③
D. ③④

25. 40年间,《人民中国》杂志记者两次沿京杭大运河骑行采风,出版了摄影作品集《流淌的史诗——京杭大运河骑行记》,见证了运河两岸的巨大变迁。对此,下列说法正确的是

- ①聚焦文化遗产,展现运河沿岸的多彩文化
②深入民间采风,印证实践是文化创新的目的
③对比今昔巨变,说明文化推进经济发展
④记录运河影像,承载源远流长的运河记忆



图8

- A. ①②
B. ①④
C. ②③
D. ③④

26. 随着大城市人口不断集聚,一批拥有技术和经验的人员返乡创业,为就业脱贫增添了动力,也为当地经济注入了新的活力。归雁高飞众雁随,归雁经济激发乡村振兴新动能,遍布城乡的归雁经济,已经在当地形成了“雁阵效应”。由“归雁”到“雁阵”说明

- A. 创新思维是乡村振兴的决定力量
B. 发挥主观能动性是实现人生价值的前提
C. 事物发展要经过由量变到质变的过程
D. 关键部分影响整体功能发挥

- 27.《山海经》这样描述凤凰：“其状如鸡，五采而文，名曰：凤皇。首文曰德，翼文曰义，背文曰礼，膺文曰仁，腹文曰信。”北京大兴国际机场犹如凤凰展翅，是对我国古老图腾的重新阐释。这说明
- A. 追求美好理想是社会发展的根本动力
B. 事物的发展取决于人类认识的不断提高
C. 对凤凰这一图腾的呈现方式体现时代特点
D. 北京新机场的设计反映凤凰的客观形象



图 9

28. 恩格斯在《自然辩证法》中指出：“一切产生出来的东西，都注定要灭亡。也许经过多少亿年，多少万代生了又死……而地球，一个像月球一样死寂的冰冻的球体，将在深深的黑暗里沿着越来越狭小的轨道围绕着同样死寂的太阳旋转，最后就落到太阳上面。”下列观点与其一致的是
- A. 辩证法认为每一种既成的物质形式都是永恒的
B. 天有常道，地有常数，规律是不变的
C. 世界永远处在运动、变化和发展的过程中
D. 面对自然力量，我们是无能为力的
29. 甲乙两个国家在土地、资源、劳动力、技术等方面各有所长，形成强烈互补。不考虑其他因素，两国充分发挥各自的比较优势，进行自由贸易，据此可以推断出

国家	小麦		大豆	
	产量(公斤/亩)	净利润(元)	产量(公斤/亩)	净利润(元)
甲国	428	88	144	-25
乙国	165	-68	214	22

- A. 自由贸易可以使世界各国普遍受益
B. 一国经济发展应当立足国际市场
C. 甲国政府最有可能对大豆给予补贴，鼓励出口
D. 乙国出口大豆比出口小麦优势更大
30. 某校同学最近发现，曾经遍布大街小巷的银行网点和自助柜员机(ATM)比以前少了。同学们对此进行原因探究，撰写调查报告。下面可以成为该报告合理依据的是
- ①居民使用微信和支付宝进行支付，不再使用现金
②随着网上银行的使用，居民去银行办理业务的需求减少
③智能化和个性化服务方式将取代银行的主要业务
④银行调整布局，降低经营成本，提高资源利用效率
- A. ①② B. ③④ C. ①③ D. ②④

31. 改革开放 40 年来,我国民营经济从小到大,从弱到强,贡献了 50% 以上的税收,60% 以上的国内生产总值,70% 以上的技术创新成果,80% 以上的城镇劳动就业,90% 以上的企业数量。这表明
- ① 民营经济成为推动我国经济发展不可或缺的力量
② 民营经济面临粗放型增长所带来的资本边际效率递减的困境
③ 各种市场主体都必须公开公平公正参与市场竞争
④ 改革开放激发民营经济活力和创造力
- A. ①③ B. ①④ C. ②③ D. ②④
32. 某校学生参观某汽车企业,进入生产车间,同学们看到一辆辆半成品汽车在流水线上移动,不同岗位的工人都在忙碌地给汽车或上方向盘,或上轮胎,或上螺丝……每 52 秒就有一辆汽车下线。流水线上的分工提高了劳动生产率,其原因是
- ① 分工提高了劳动者的熟练程度 ② 流水线减少了不同工序间的时间损失
③ 分工提高了劳动者的智力 ④ 分工减少了机械的使用
- A. ①② B. ②③ C. ①③ D. ③④
33. 为推动政务公开,促使政府网站从“能用”向“好用”转变,相关部门最新出台了一系列精细化、可操作的考核指标。下列“重要意义”和“相关规定”不匹配的是

	相关规定	重要意义
A	设置“互动交流”栏目,及时公开留言,办理答复	有利于政府接受监督,减少工作失误
B	“办事服务”栏目必须提供办事指南,在线申请等便捷功能	提高政府办事效率,建设服务型政府
C	一旦出现“栏目不更新”“服务不实用”等问题,则判为不合格	促使政府坚持求真务实的工作作风
D	将“我为政府网站找错”作为“网站设计”的基本功能之一	完善纠错机制,有利于政府科学决策

34. 某区网格中心研发“市民随手拍”APP(如图 10)。界面上,“我要举报”“我要建议”“为民热线”“公众调查”等板块赫然可见。居民可通过 APP 一键上报,将问题直达中心管理平台,再交由相关部门处理。对该事件正确的解读是
- A. 设立“为民热线”“公众调查”栏目,推动城市居民自治组织建设
B. 设立“我要举报”“我要建议”栏目,保障公民行使监督权
C. 使用“市民随手拍”APP 拓宽了公民权利的范围
D. 问题直达管理平台,体现最广泛的民主



图 10

35. 2018 年 11 月 18 日,亚太经合组织第二十六次领导人非正式会议在巴布亚新几内亚莫尔兹比港举行,国家主席习近平出席并发表题为《把握时代机遇,共谋亚太繁荣》的重要讲话。关于 APEC 下列说法正确的是
- A. 亚太经济合作组织是当今世界最大的区域性经济合作组织
B. 亚太经合组织成员具有相同的经济发展水平和经济利益
C. 亚太经合组织通过集体行动推进成员间的合作
D. 我国已经成为亚太经合组织的重要领导力量

第二部分 (非选择题 共 160 分)

36. (36 分)图 11 为甘肃省部分地区图。读图文资料,回答下列问题。

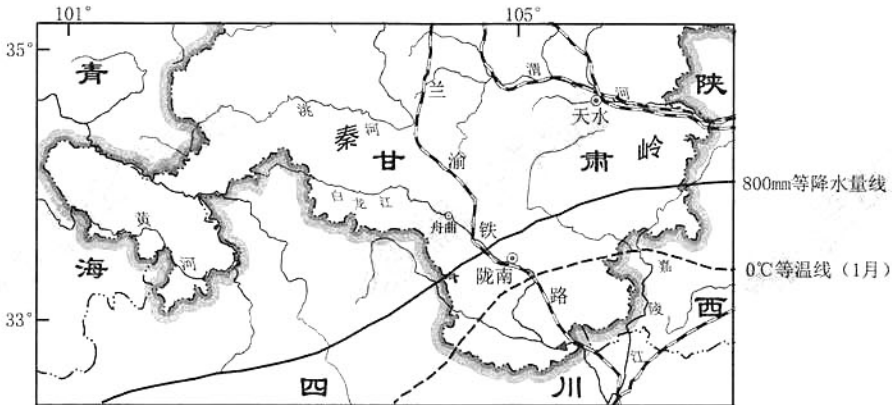


图 11

(1)从自然地理要素的角度,说出图示区域的位置特点。(8 分)

白龙江舟曲站多年月平均含沙量

月份	1	2	3	4	5	6	7	8	9	10	11	12
含沙量 (kg/m ³)	0.001	0.004	0.026	0.359	0.640	0.664	1.231	1.181	0.782	0.488	0.062	0.002

(2)概括舟曲站河流含沙量的季节变化特点,任选一个特点分析其自然成因。(10 分)

油橄榄种植后一般七年达到丰产期,其所产橄榄油广泛应用于食品、医药、化妆品等行业。陇南自 1975 年引种油橄榄以来,目前种植面积已达 60.86 万亩,未来还有近百万亩的发展空间,有“中国油橄榄之乡”的美誉。陇南橄榄油品质高,非常适合亚洲人的味觉习惯。目前陇南油橄榄单位面积出油量为意大利的 56%,价格高于进口橄榄油。

(3)阅读材料,为加快陇南油橄榄产业化发展提出合理化建议。(10 分)

陇南素有“秦陇锁钥、巴蜀咽喉”之称,交通一直是区域发展的瓶颈。2017 年 9 月 29 日,兰渝铁路(兰州—重庆)全线开通普速车运营,2019 年 1 月 8 日增开新研发的“绿巨人”动车组列车,沿线将形成经济发展的“黄金走廊”。

(4)简述兰渝铁路增开动车组列车的意义。(8 分)

37. (36分) 礼仪与社会

材料一 古代饮食中的礼制思想,通过先秦古籍的记载得以体现:

天子举(丰盛的饮食)以大牢(牛羊猪),诸侯举以特牛,卿举以少牢(羊),大夫举以特牲(猪),士食鱼炙,庶人食菜。上下有序,则民不慢。

——摘自《国语》

夫礼之初,始诸饮食……犹若可以致敬其鬼神。

父母在,朝夕恒食(先饮食),子妇佐馐(后饮食)。孝子之养老也……以其饮食忠养之。

——《礼记》

凡食之道:大充(指过饱),伤而形不臧;大摄(指过饥),骨枯而血涸(匮乏)。充摄之间,此谓和成。

——《管子》

(1) 概括先秦时期饮食礼仪的特点,简析这种礼仪形成的社会原因。(10分)

材料二 欧洲礼仪的产生经历了从“courtoisie”(宫廷礼仪)到“civilité”(礼貌)再到“civilization”(文明)的演变。“宫廷礼仪”最初是指欧洲封建君主的宫廷行为方式,16世纪泛指骑士贵族的举止方式。16世纪中叶后,随着骑士贵族的没落和新贵族的兴起,“礼貌”逐步取代了“宫廷礼仪”,成为上流社会举止的普遍性要求。这迎合了新教教会的变革,得到了教会的支持并不断传播。

18世纪中叶开始,随着中产阶级的崛起,等级社会日趋衰落。法国大革命使欧洲社会政治中心由宫廷转移至市民社会,越来越多的市民阶层与贵族一样成为上流社会的一分子。“礼貌”也经历了一个市民化的过程,被更具普遍意义的“文明”所取代。个人行为方式也朝着理性节制的方向发展。

——摘编自杨素萍《欧洲国家礼仪教育的变革及动因探究》

(2) 阅读材料二,概括欧洲礼仪的变化,并结合所学分析其背景。(12分)

材料三 1859年美国驻华公使华若翰欲赴京觐见皇帝,与清政府交换《天津条约》。咸丰皇帝要求行跪拜礼,想以之形成礼仪惯例,华若翰表示不能接受跪拜礼。双方经多次交涉未果,最后只好罢议,公使不必面见皇帝而直接换约。1873年同治帝亲政后,西方驻华公使以公使团的名义再次要求觐见皇帝,双方围绕跪拜礼又进行了尖锐的交涉。清政府最终被迫改为鞠躬礼。

1912年元旦,中华民国临时政府发布文告,废止跪拜等旧礼;8月,又规定公务活动中施脱帽鞠躬礼。

1949年,外交部邀请苏联和东欧国家驻华大使,对中国外交官培训礼仪。1951年外交部制定的《对外宾交际须知》规定:宴会请柬须提前一周发出,宴会人数避13(西方忌讳);谈话不过分恭维,也不过分谦虚……1955年外交部礼宾司成立。1990年起全国人大先后制定了国旗法、国徽法、国歌法等,对外交活动中中国旗、国徽、国歌的使用做出明确规定。

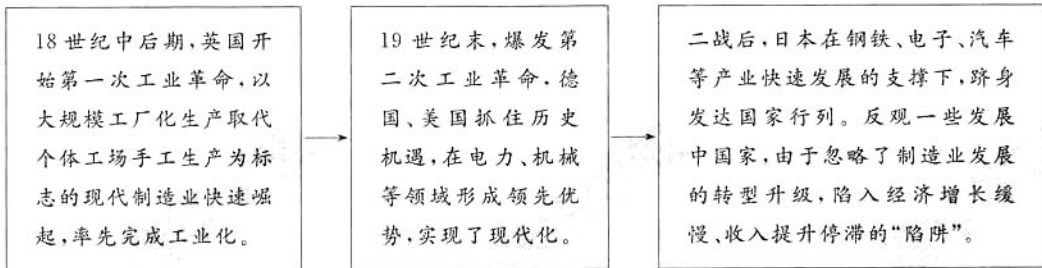
——摘编自王开玺《试论中国跪拜礼仪的废除》等

(3) 阅读材料三,对晚清以来的外交礼仪进行解读。(14分)

要求:提取信息充分;总结和归纳准确、完整;解释和分析逻辑清晰。

38. (34分)制造业是立国之本、强国之基,从根本上决定着一个国家的综合实力和国际竞争力。

材料一:纵观世界近现代史,制造业的持续发展和转型升级,成为国家实现现代化的共同经验。



材料二:我国经济发展进入新常态,突出特征是经济增速换挡、产业结构升级、发展动力转换。近年来,我国制造业增速明显回落,产能过剩,供需失衡,新旧动能转换缓慢,原有增长模式已难以适应经济发展新常态的要求。要改变这种状况,最根本的是要坚持质量第一、效益优先,转变发展方式,推进结构调整,推动质量变革、效率变革、动力变革,实现制造业的高质量发展。

(1)根据材料一、二,运用《生活与哲学》相关知识,说明发展制造业的重要意义。(9分)

材料三:制造业 PMI 是通过对采购经理的月度调查汇总出来的指数,体现制造业生产的景气情况,能够反映经济的变化趋势。

$PMI = \text{产品订货} \times 30\% + \text{生产量} \times 25\% + \text{生产经营人员} \times 20\% + \text{供应商配送时间} \times 15\% + \text{主要原材料库存} \times 10\%$

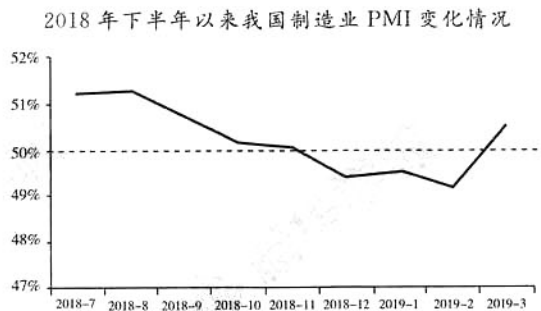


图 12

注:一般来说,制造业 PMI 高于 50% 表示整个制造业经济在增长,低于 50% 表示制造业经济在下降。

(2)图 12 反映什么经济现象? 根据该指数的构成要素,任选其中两个方面说明其对制造业发展的重要作用。(9分)

材料四：国家众多“利好”政策为制造业发展注入“强心剂”。

打造工业互联网平台，拓展“智能+”，为制造业转型升级赋能。支持企业加快技术改造和设备更新，将固定资产加速折旧，优惠政策扩大至全部制造业领域。

将制造业等行业现行16%的税率降至13%。深化电力市场化改革，清理电价附加收费，降低制造业用电成本，一般工商业平均电价再降低10%。

为了缓解企业融资难融资贵问题，支持大型商业银行多渠道补充资本，增强信贷投放能力，鼓励增加制造业中长期贷款和信用贷款。

(3)联系材料四，运用《经济生活》相关知识，说明国家实行一系列“利好”政策对发展制造业的积极影响。(6分)

材料五：某市政府深入贯彻党的十九大精神，贯彻新发展理念，坚持质量第一、效益优先，努力构建自主可控的先进制造业体系，切实强化和改进工作推进机制，完善政策支持和激励机制，推动“制造”向“创造”转变。

该市政府坚持做到补位不越位、减少微观管理和直接干预；推动产业政策向普惠化、功能性转变；全面放开一般制造业，全面公布推行准入前国民待遇和负面清单制度。

由市经信委、市发改委、市环保局负责落实，加快工业互联网平台建设，鼓励集群龙头企业与知名互联网企业深度合作，实施产业网络化改造。组织实施“走进企业话节能”、能源审计，不断挖掘企业节能潜力，通过节能技术(产品)案例推介、节能服务对接，引导集群企业积极推广应用先进节能节水节材技术和工艺，实施绿色化改造。

(4)运用《政治生活》相关知识，对该市发展制造业的举措进行评价。(10分)

39. (10分)

科技创新打造“智慧交通”

数据采集车在道路上行驶，把道路及两侧所有参照物标记成小点，汇集成“点云”，然后对“点云”进行“降噪”，提取有用的要素并分类，最终绘制成数字地图……它不同于人们熟悉的二维平面地图，更像是汇集了大量细节和信息的“立体空间图”。装载高精度地图的无人驾驶汽车驶入隧道，一旦卫星定位信号丢失，车身传感器就会对隧道内参照物进行识别比对，自动判断所处位置，使真正的无人驾驶成为可能。智能地图是图，更是数据。有了这些数据，城市各路段的交通流量一目了然，系统不仅能显示堵点，还能分析成因、帮助决策，实现了真正的“智慧交通”。

“智慧交通”的出现启示我们，创新要真正沉下心来专注某一领域，把开发的技术一项一项地往上“垒”，最终创造出真正的核心技术，形成一个创新链条，使之具有不可替代的竞争优势。

科技创新使生活更美好，真正意义的创新是什么？这一问题引起人们的深思。

结合材料，从哲学的角度，谈谈你对“创新”的理解。

40. (18分)比较法是自然科学和社会科学的重要研究方法。

文献史料是研究历史的重要依据。

	编纂概况	案例:雍正二年(1724年)八月十七日
清《起居注》	由起居注官记录当朝皇帝每日除私生活以外的言行,交总办记录官逐条查核,按月装订成册归档,一经定稿,不再更改。	“坦怀接物,无猜无疑,饮食起居,不加防范,生死利害,听之于命。”
清《实录》	新皇帝为先朝皇帝编纂“实录”。由亲信大臣或大学士领衔主持编写。修撰时参阅《起居注》等各种文档,新皇帝亲自考察,如有不满发回重写。	“坦怀接物,无猜无疑,饮食起居,不加防范,此生利害,听之于命。”

(1)指出《起居注》和《实录》对案例记录的不同之处,比较两种文献的史料价值并说明理由。(8分)

区域比较法是认识区域差异的研究方法,理解区域含义是研究区域的基础。区域是地球表面的空间单位,是人们按一定指标和方法划分出来的。区域具有区位特征,以及一定面积、形状和边界等。图13为中国与法国示意图。读图,回答第(2)题。

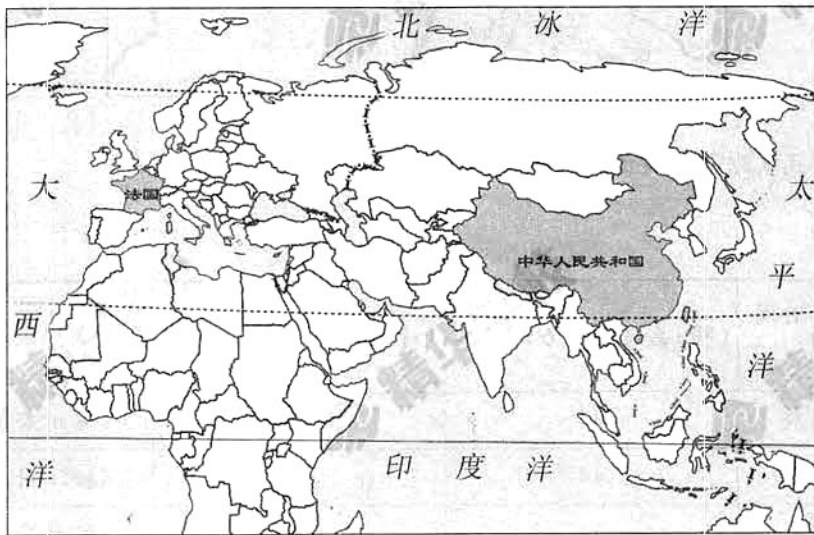


图13

(2)从区域含义的角度,比较中国与法国两个区域的异同点。(10分)

41. (26分)长江流域孕育了中华文明。

长江经济带是我国重大国家战略发展区域,武汉(图14)是长江经济带中部的中心城市。2018年武汉加快建设以全国经济中心、高水平科技创新中心、商贸物流中心和国际交往中心四大功能为支撑的国家中心城市。读图,回答第(1)题。

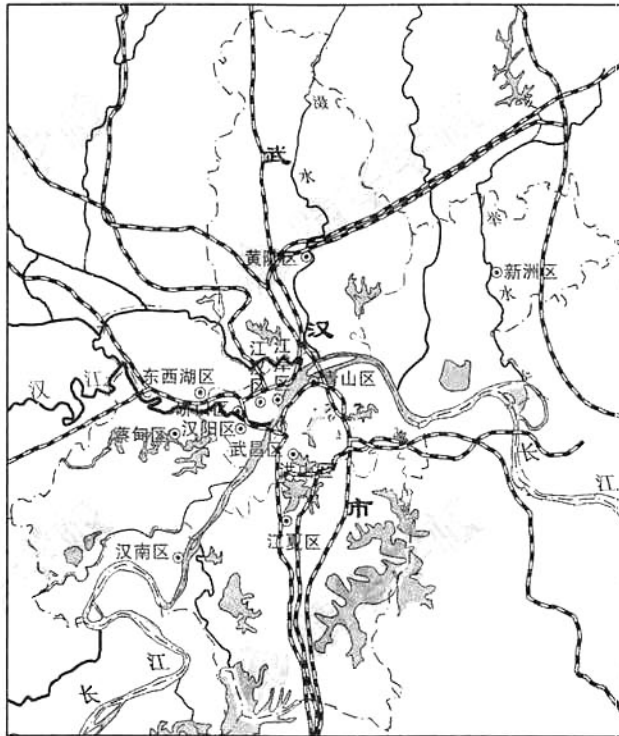


图14

(1)分析武汉建设全国商贸物流中心的优势条件。(10分)

明清江南市镇数量表(单位:个)

地区 \ 时间	(明)嘉靖——万历时期	(清)乾隆——嘉庆时期	资料来源
苏州府	44	90	《苏州府志》
松江府	44	107	《松江府志》
杭州府	44	104	《杭州府志》
嘉兴府	28	40	《嘉兴府志》

(2)概括上表所反映的明清江南市镇变化的总体趋势,并阐释导致变化的原因。(8分)

在“多元一体”的中华文明中，长江文化是最具代表性和影响力的主体文化之一。在历史长期发展过程中，逐渐形成了以巴蜀文化、楚文化、吴越文化为主体，包含滇文化、黔文化、赣文化、闽文化、淮南文化等亚文化层次而构成的庞大文化体系。这些不同区域的文化在相同的文化规则下聚合成一个共同的文化体——长江文化。

长江文化带是以长江经济带为基础、以长江流域城市为依托，通过生产、航运、商贸、人员往来等形式和机制形成的文化带。在国家大力推进长江经济带发展的大背景下，应高度重视长江文化带建设，使长江各区域实现文化互融互通，为长江经济带发展提供有力文化支撑。

(3)结合材料，运用《文化生活》相关知识，谈谈应当如何加强长江文化带的建设。(8分)

北京市东城区 2018—2019 学年度第二学期高三综合练习(二)

2019.5

文科综合参考答案及评分标准

第一部分(选择题,共 140 分)

题号	1	2	3	4	5	6	7	8	9	10
答案	D	C	C	D	A	B	B	A	D	C
题号	11	12	13	14	15	16	17	18	19	20
答案	B	A	C	D	D	B	C	A	C	B
题号	21	22	23	24	25	26	27	28	29	30
答案	D	B	A	A	B	C	C	C	D	D
题号	31	32	33	34	35					
答案	B	A	D	B	A					

第二部分(非选择题,共 160 分)

36. (36 分)

(1)地处我国地势第一、二级阶梯的过渡地带;位于亚热带、暖温带和高原气候区的过渡地带;干湿地区的过渡地带;季风区与非季风区的过渡地带;地跨长江流域和黄河流域;植被类型的过渡地带等。(答出其中 4 点即可得 8 分,但气候角度不超 4 分)

(2)含沙量特点:夏季(7 月)含沙量大,(2 分)冬季(1 月)含沙量小;(2 分)含沙量季节变化较大。(2 分)

自然原因:地处山区,地势起伏大;(1 分)夏季(7 月)降水量大,地表径流量大,(1 分)流水侵蚀作用和搬运作用强,河流含沙量大。(2 分)

或冬季(1 月)降水量小,地表径流量小,(2 分)流水侵蚀作用和搬运作用弱,含沙量小。(2 分)

或年降水量季节变化大,地表径流量季节变化大,(2 分)流水侵蚀作用和搬运作用季节变化大。(2 分)

(3)国家和地方政府提供政策支持和资金投入;扩大油橄榄种植规模;提高油橄榄育种和种植技术,增加油橄榄单位面积产量;提高油橄榄加工技术,增加油橄榄的出油率;提高油橄榄的综合利用,延长产业链,增加附加值;加大宣传,创设名优品牌等。(答出其中 5 点即可得 10 分)

(4)增加交通的选择性;提高速度、节约时间;提升兰渝铁路的利用效率;打通西北地区和南方地区的快速通道;促进物资和人员的流动等。(答出其中 4 点即可得 8 分)

高三文科综合参考答案及评分标准 第 1 页(共 4 页)

40. (18 分)

(1)(8 分)

不同:《起居注》记载的“生死利害”被《实录》改为“此生利害”。

史料价值:《起居注》和《实录》均为文献史料,《起居注》是《实录》的重要资料来源。《起居注》的记载比《实录》的记载可信度更高,史料价值更大。

理由:《起居注》是当朝人记当日事,离事发时间间隔短;编纂过程程序严谨,记录相对比较客观;一经定稿不能更改。而《实录》是后朝人撰写先朝事,离事发时间间隔长;编纂过程受到皇帝干预,主观性大;经常更改。

(2)相同点:区域等级相同(国家等级);有明确的区域边界;都是海陆兼备的区域(国家)等。(6 分)(合理即可)

不同点:法国位于欧洲西部,西临大西洋,中国位于亚洲东部,东临太平洋;中国面积大于法国面积等。(4 分)(合理即可)

41. (26 分)

(1)位于长江经济带的中部(我国中部地区);我国东西、南北交通干线的交汇处;运输方式多样(有铁路、公路、水运等运输方式),运输线路密集,交通十分便捷;湖北省的省级行政中心,基础设施完善;国家政策扶持;工农业发达,物产丰富。(答出其中 5 点即可得 10 分)

(2)(8 分)

趋势:明清江南市镇数量逐渐增加。

原因:江南经济的繁荣;商品经济发展(农产品商品化、地域性商人商业活动的推动、长途贩运、地域分工等);地理位置优越、交通便利;洲际贸易不断发展,大量白银流入中国,刺激了江南市镇的发展。

(3)处理好文化与实践的关系。立足实践,将价值观念、风俗习惯等落实在现实生活之中。(2 分)处理好经济与文化的关系。依托长江经济带,充分挖掘其中所蕴含的文化价值,为经济发展提供文化支撑。(2 分)处理好个性与共性的关系。长江流域不同区域文化之间既要相互交流、借鉴、吸收,渐趋融合,又要保持各自特色。(2 分)处理好继承与创新的关系。既要继承长江文化的优秀传统文化,又要推陈出新,实现文化创造性转化和创新性发展。(2 分)

37. (36分)

(1)(10分)

特点:等级分明、敬神祈福、尊老孝亲、节制有度。

社会原因:政治上宗法制、分封制的形成与发展,以神权强化王权;经济上农耕经济的发展,物质日益丰富;思想观念上宗法观念发展、传统家庭伦理道德的形成。

(2)(12分)

变化:礼仪经历从“宫廷礼仪”到“礼貌”再到“文明”的发展历程;从上流社会向市民社会传播;个人行为朝理性节制的方向发展。

背景分析:资本主义经济的发展和市民阶层的崛起,推动了礼仪的大众化;欧洲宗教改革简化宗教礼仪,使得教、俗世界的礼仪有趋同性,有利于礼仪的传播;资产阶级革命极大地冲击了欧洲等级制度,有利于近代文明礼仪的发展。

(3)(14分)

评分标准:

等级水平	分值	具体要求
等级四	14—11分	提取信息充分,史实运用准确;分析深入,论述合理;结构完整,逻辑严密
等级三	10—7分	提取信息较充分,史实运用准确;分析较深入,论述较合理;结构较完整,逻辑清楚
等级二	6—3分	提取信息不充分,或有史实错误;论述欠合理,或没有分析;结构不完整,或逻辑不太清楚
等级一	2—0分	没有运用史料,存在明显史实错误;论述结构很不完整,逻辑混乱

38. (34分)

(1)①实践是认识的基础,通过各国制造业的发展过程,加深了我们对制造业在产业升级、实现现代化中重要性的认识。(3分)

②矛盾具有特殊性,我国经济发展进入新常态,社会主要矛盾是人民日益增长的美好生活需要和不平衡不充分的发展之间的矛盾,发展制造业,实现其产业升级是解决这一主要矛盾的重要条件。(3分)

③事物是普遍联系的,我们要树立整体优化观念,制造业质量提升、效益优先、结构调整,有利于促进整个产业实现系统优化,提升品质,实现国民经济向追求高质量方向转化。(3分)

(其他观点言之成理可酌情给分)

(2)图中制造业 PMI 数值从 2018 年 9 月起呈现下降趋势,11 月以后呈现缓慢衰退迹象,几经波折后,于 2019 年 3 月重新进入缓慢增长阶段。(3分)

①产品订货:代表具有现实性的市场需求状况,充足的产品订货可以使企业生产的产品顺利在市场上获得价值实现,顺利回笼资金,有效实现扩大再生产。

②生产量:代表生产能力和实际生产产品数量,在生产过程中将各种生产要素有机结合,创造大量的社会财富,进一步满足人民日益增长的生活需要,成为整个制造业发展的重要标志。

- ③生产经营人员:代表制造业发展中人的因素,具有高素质的经营管理人员和劳动者,有利于提高经营管理水平,提高产品质量,提升创新能力,实现产品升级换代。
- ④供应商配送时间:代表商品运输流转的时间,对企业的经营(运输)成本起到关键作用,降低供应商配送时间,可以有效地降低经营成本,提升企业利润水平。
- ⑤主要原材料库存:代表原材料储备的充裕程度,是从事生产活动的重要物质基础,充足的原材料储备,为开展生产活动准备了物质前提,但过多的原材料库存也会导致资金和场地的无效占用。

(可任意选择其中两个项目分析,其他观点言之成理可酌情给分,每点3分,共6分)

(3)将先进科学技术推广到制造业全行业,有利于提高制造业整体的生产技术水平,提高产品的科技含量,实现制造业转型升级;(2分)减税降费有利于降低税负,减少能源消耗,提升行业发展潜力;(2分)支持和鼓励金融机构对制造业的资金注入有利于缓解企业融资困难,促进金融业更好地为制造业发展服务。(2分)

(其他观点言之成理可酌情给分)

(4)①该市政府坚持党的领导,贯彻落实创新、开放等新发展理念,促进企业实现集群化发展。(2分)

②该市政府正确处理自身与市场的相互关系,明晰定位,转变自身职能,充分发挥市场和政府的作用。(2分)

③该市政府充分发挥组织社会主义经济建设、生态文明建设的职能。(4分)

④该市政府明确责任,政务公开,有利于社会各方面的监督。(2分)

(其他观点言之成理可酌情给分)

39. 本题可从量变和质变的关系(技术的积累和沉淀)、发展与创新(新事物代替旧事物)、意识的能动作用(精益求精的工匠精神)以及实践等多个角度加以分析。本题采取等级赋分的方法,评分标准如下:

等级水平	等级描述	分值
水平4	观点鲜明,能明确表达自己的见解;紧扣问题全面展开论述,或就某点深入分析,知识运用准确、贴切;逻辑严密,条理清晰	9—10
水平3	观点比较明确,能表达自己的见解;能扣住问题展开论述,或能就某点分析,知识运用比较准确、贴切;逻辑性较强,有条理	6—8
水平2	观点不明确;不能集中指向问题,罗列知识;知识运用不正确;论述缺乏逻辑,条理性差	3—5
水平1	应答与试题无关;或重复试题内容;或没有应答	0—2