

2020 北京朝阳高三（上）期末

地 理

2020. 1

(考试时间 90 分钟满分 100 分)

第一部分(选择题共 45 分)

本部分共 15 小题，每小题 3 分，共 45 分。在每小题列出的四个选项中，选出最符合题目要求的一项。

读图 1，回答第 1、2 题。

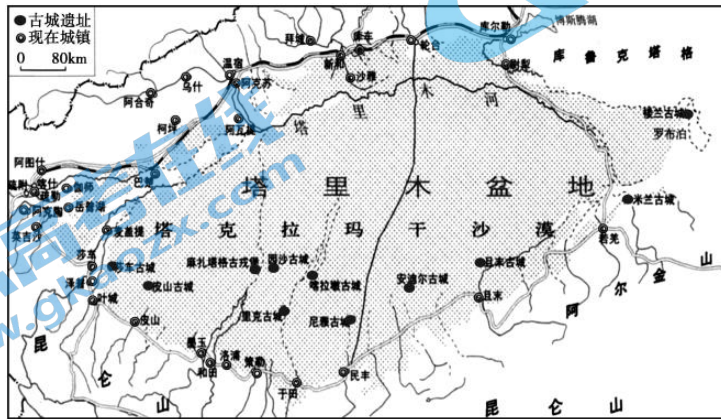


图 1

1. 图示地区

- A. 人口集中区向地势低平地区移动
- B. 环境承载力的直接影响因素是经济发展水平
- C. 未来的人口合理容量有可能提高
- D. 发展要解决的主要问题是扩大绿洲面积

2. 图中现在城镇相对于古城位置的变化反映了

- A. 该地区生态环境的恶化
- B. 人类对水质的要求越来越高
- C. 人类对水资源的利用率越来越高
- D. 交通条件成为现在城镇选址的首要条件

图 2 为我国某直辖市中心城区公交密度图(数值大小表示公交车站数量)和夜灯指数图(数值大小表示夜间灯光强度)。读图，回答第 3、4 题。

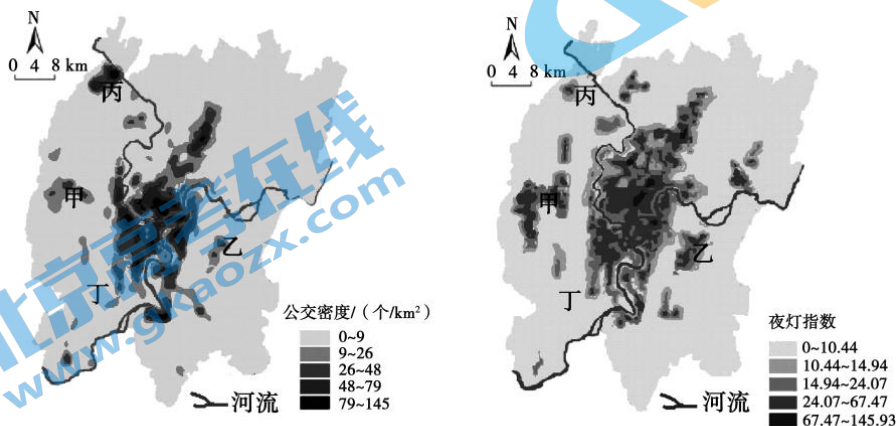


图 2

3. 图中甲乙丙丁所在地

- A. 甲地区位于城郊农业区
- B. 丙地区与其它区域联系较方便

C. 乙地区为老城住宅区

D. 丁地区人口密度昼夜差异明显

4. 该市中心城区

A. 地形利于基础设施建设

B. 围绕河流两岸开发新区

C. 呈现多中心的空间格局

D. 各区域经济发展较均衡

苹果原产于欧洲中部、东南部以及中亚、西亚和中国的新疆地区。图3为我国苹果产区分布图。读图，回答第5、6题。



图3

5. 据图推测，苹果的生长习性是

A. 喜高温

B. 喜湿耐涝

C. 喜阴

D. 喜凉爽

6. 与甲产区相比，阿克苏发展苹果种植有利区位条件有

①热量充足，降水丰富②光照充足，昼夜温差大③土壤深厚肥沃④种植历史悠久⑤靠近市场

A. ①③

B. ②④

C. ②⑤

D. ③⑤

氢气的能量密度比燃油大，氢能被视为未来的理想清洁能源，获取途径主要有化石能源制氢、提纯煤化工等工业废气、电解水制氢。作为新能源汽车领域的后起之秀，氢能源汽车得到了市场的广泛关注。回答第7、8题。

7. 我国发展氢能产业的主要优势是

A. 原料丰富

B. 技术世界领先

C. 政策支持力度大

D. 劳动力充足

8. 与传统汽车相比，氢能源汽车

A. 制造成本较低

B. 安全性更可靠

C. 技术门槛较低

D. 节能减排效果好

图 4 中阴影示意中国不同类型生态脆弱区分布。读图，回答第 9、10 题。



图 4

9. 目前

- A. 我国生态脆弱区都位于内流区
- B. 我国生态脆弱区的类型较单一
- C. 新疆天山南北山麓绿洲边缘区生态脆弱
- D. 青藏高原向四川盆地过渡地带生态稳定

10. 图中序号所示区域突出生态环境问题与主要人为原因对应正确的是

- A. ①地—深居内陆，气候干旱
- B. ②地—围湖造田，打坝淤地
- C. ③地—过度开采地下水
- D. ④地—过度开垦，过度樵采

奥兰治河是非洲南部的一条河流，以奥赫拉比斯瀑布为界分为中上游和下游，上游多峡谷瀑布，下游穿越沙漠地带，冬季常干枯见底。图 5 为奥兰治河及流域上、下游两地各月降水量分配示意图。据此回答第 11、12 题。

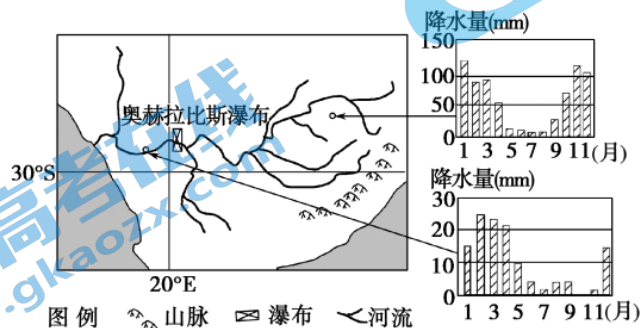


图 5

11. 奥兰治河上、下游河段应重点开发的方向分别是

- A. 发电、航运
- B. 发电、供水
- C. 航运、灌溉
- D. 供水、航运

12. 如果在奥兰治河中上游地区截取大量河水，对下游自然地理环境可能产生的不利影响是

- A. 流域面积减小
- B. 流域蒸发增强
- C. 出现海水倒灌
- D. 径流量季节变化增大

2019年12月18日，连接青海格尔木与甘肃敦煌的敦格铁路全面建成通车。敦格铁路是青藏和兰新两大铁路主干线间的重要连接线，铁路的开通对于带动西部地区旅游业发展具有十分重要的意义。读图6，回答第13、14题。

13. 敦格铁路的开通运营将

- A. 提升西部地区旅游资源的规模和等级
- B. 缩短西部地区旅游景点间的空间距离
- C. 增大西部地区旅游景区的环境承载力
- D. 降低游客交通与游览用时的比值

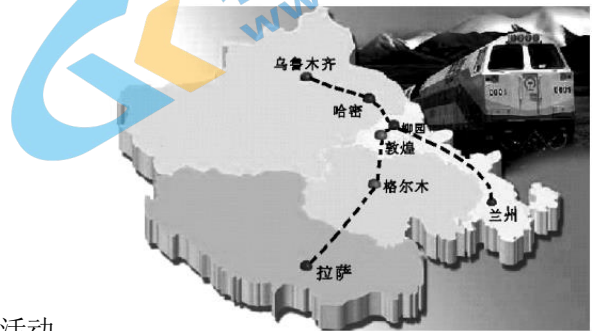


图6

14. 敦煌石窟历经千百年漫长岁月，由于受到自然营力和人类活动的长期作用，石窟崖体及壁画和彩塑遭到了不同程度的破坏。开发

保护敦煌石窟的合理措施有①关闭石窟进行修缮②实时监测调控客流量③规划重建新石窟④对石窟进行整体搬迁⑤壁画图像数字化存贮与虚拟展示

- A. ①③
- B. ②④
- C. ②⑤
- D. ③⑤

目前我国对垃圾的处理方式是填埋和焚烧。北京市将于2020年5月1日起全面推行生活垃圾分类制度，图7为垃圾分类标准示意图。回答第15题。



图7

15. 将生活垃圾进行分类会

①增加垃圾处理成本②减少垃圾填埋量③提高资源利用率④增加二次污染

- A. ①②
- B. ①④
- C. ②③
- D. ③④

第二部分(非选择题共55分)

本部分共 5 页，5 道大题，共 55 分。请用黑色字迹签字笔在答题卡上各题的答题区域内作答，在试卷上作答无效。

16. (14 分)读图表材料，回答下列问题。

表 1 1949~2018 年中国城镇化水平变化

年份	1949	1959	1969	1979	1989	1999	2009	2018
城镇人口比例	• 0.6	18.4	17.5	19.9	26.2	30.9	46.6	59.6

表 2 2018 年中国各省区(港、澳、台除外)城镇化水平分布状况

城镇水平	80%以上	60%~80%	50%~60%	40%~50%	40%以下
省区	上海、北京、天津	浙江、江苏等 10 省区	安徽、江西等 14 省区	云南、贵州、甘肃	西藏自治区

(1)以坐标图的形式表示中国 1949~2018 年城镇化进程，概括中国城镇化的特点。(7 分)

(2)从中国各省级行政区中任选 3 个，列举体现其地域文化特色的建筑景观。(3 分)

城市绿道发源于美国和欧洲，从最初注重景观功能的林荫大道发展到注重绿地生态网络功能的综合绿地系统。截止到 2019 年上半年，北京市共完成绿道建设约 821 公里，其中中心城区已建设约 210 公里。图 8 为北京市中心城区市级绿道系统规划图。

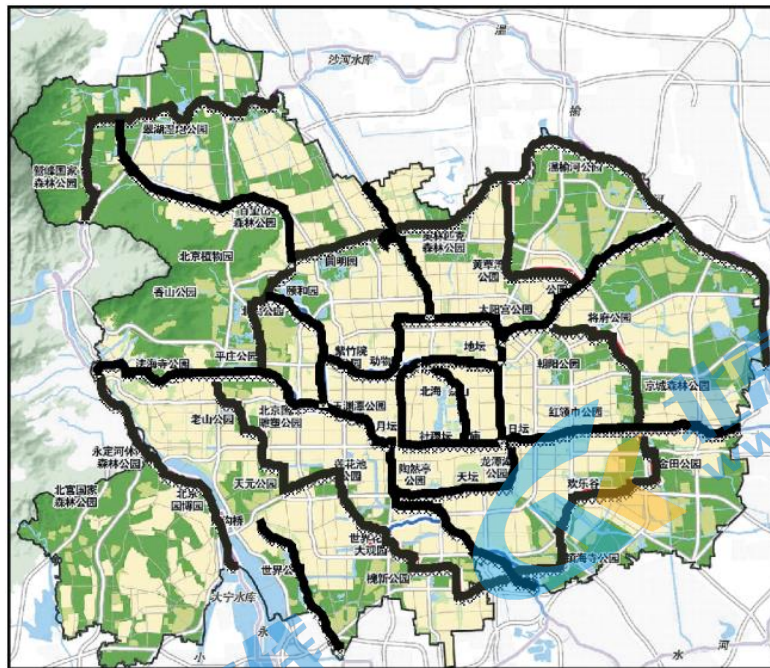


图 8

(3)说明北京建设城市绿道的作用。(4 分)

17. (13 分)读图文材料，回答下列问题。

菊花性喜凉爽，较耐干，急积涝，花期为 9~11 月，采摘季节忌雨雪霜冻等恶劣天气。黄山贡菊品质优良，曾是皇家贡品、饮中珍品，其产地山峦起伏，绿水长流，自然生态环境得天独厚。

经过几十年的发展，黄山市已有贡菊加工企业上百家，一直沿用一家一户烘焙加工方式，烘制设备无法保证其色泽、香气。近年来贡菊种性退化、生长受自然条件变化影响大，加之金丝皇菊等高颜值新品种的出现，导致贡菊产量不稳，价格较低、波动较大。

黄山市是杭州市的水源地，近年来黄山市加快融入杭州都市圈，图 9 示意都市圈中心城市位置。

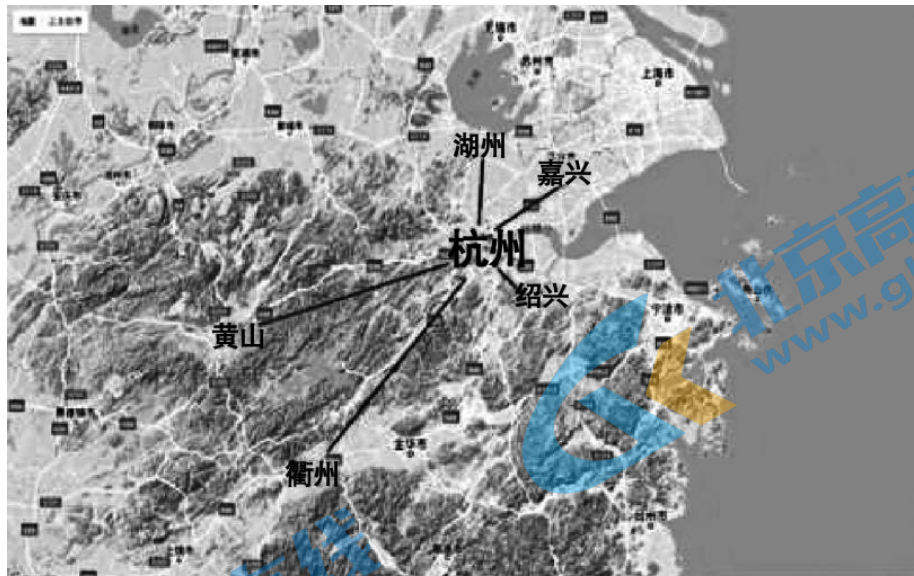


图 9

- (1) 分析黄山贡菊成为饮中珍品的条件。(5分)
- (2) 分析近年来贡菊价格较低、波动较大的原因。(4分)
- (3) 简述融入杭州都市圈对黄山市发展的影响。(4分)

18. (10分) 从2014年12月12日南水北调工程通水,五年间北京共接收丹江口水库来水52亿立方米,相当于2.6个密云水库的蓄水量。图10为南水北调中线干线工程路线图;图11为“南水去处”示意图。读图文材料,回答下列问题。

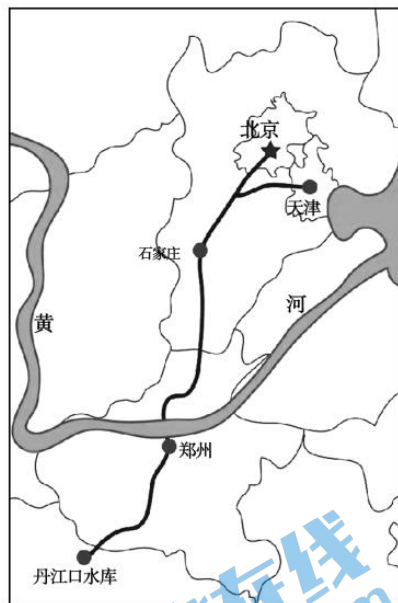


图 10



图 11

- (1) 简述南水北调工程对北京的有利影响。(3分)

丹江口水库是国家一级水源保护区。关门岩村位于丹江口水库中心腹地,三面临水,网箱养鱼曾经是当地村民的主要经济来源。2017年该村14700余个网箱全部取缔。在当地政府的引导下,渔民在陆上开挖鱼池,发展特种养殖,同时通过改造低产橘园和新建橘园,打造“均州橘海”,发展生态旅游。如今村庄环境优美、村民生活富裕。

(2) 说出关门岩村生态旅游可开发的项目。(3分)

(3) 说明关门岩村发展经验对我国一些贫困县脱贫致富的启示。(4分)

19. 读图文材料，回答下列问题。(7分)

材料一：黄河流域年降水量分布图(图12)

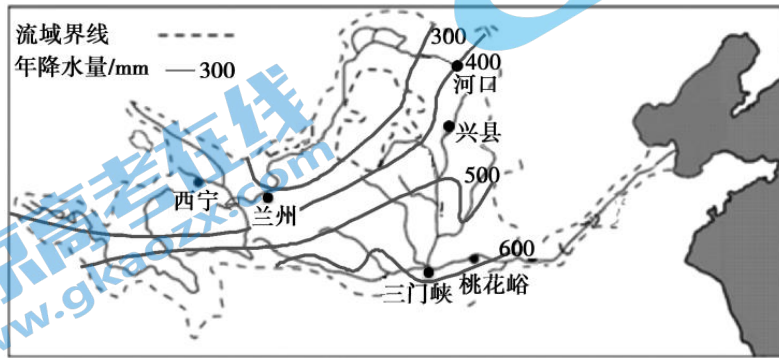
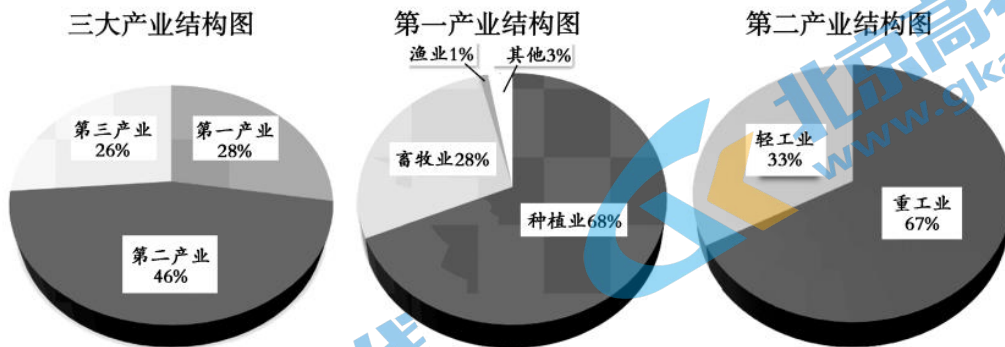


图12

材料二：黄河流域部分站点的暴雨频数

地区	资料年数	暴雨总次数	年平均次数	最多年次数	无暴雨年数
西宁	28	37	1.32	3	7
兰州	28	37	1.32	5	8
兴县	24	115	4.79	12	0
三门峡	24	106	4.17	8	0

材料三：陕西省北部某县某年的经济产业结构



(1) 与上游地区相比，从降水的角度说明黄河中游地区水土流失更严重的原因。(2分)

(2) 依据陕西省北部某县产业结构的特点，推测其可能面临的主要环境问题。(3分)

(3) 任选该县一种环境问题，提出两项具体防治措施。(2分)

20. (11分) 冰雪旅游是以冰雪资源为基础, 冰雪文化为内涵, 冰雪观光、冰雪运动和冰雪娱乐为内容的冬季主要旅游形式。图13为雪博会评选出的2018年中国十佳冰雪旅游城市分布示意图。读图文材料, 回答下列问题。



图13

(1) 简述我国十佳冰雪旅游城市的空间分布特征, 指出形成该特征的主要因素。(4分)

北京和张家口将联合举办2022年冬奥会。

(2) 与呼伦贝尔相比, 说明张家口未来发展冰雪旅游的优势条件。(4分)

2019年8月, 张家口市在第三届旅游产业发展大会上发布了“张家口冬奥景区智慧旅游平台”, 游客进入“平台”, 就可以查看官方推荐的旅游路线以及沿途的旅游景点。游客旅游中所必需的吃、住、行、游、购、娱以及加油站等生活服务信息都可实现快速查找, 一键导航直达。

(3) 说明“智慧旅游平台”的发布对张家口旅游业产生的积极影响。(3分)

2020 北京朝阳高三（上）期末地理

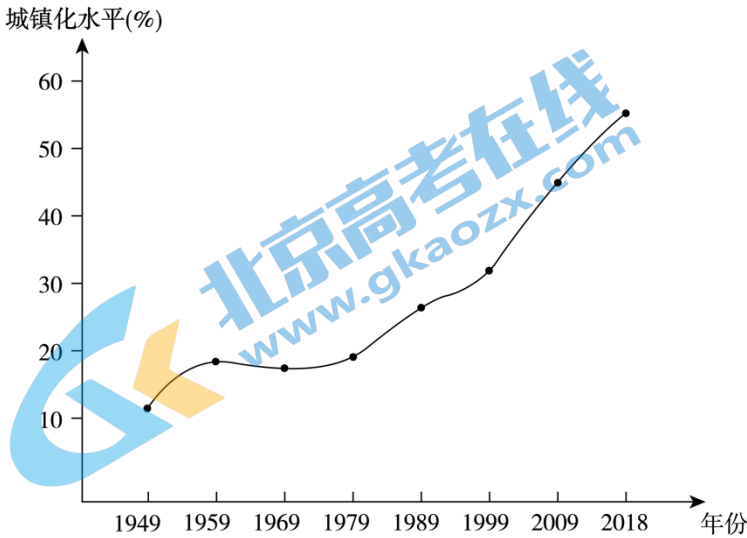
参考答案

一、选择题

题号	1	2	3	4	5	6	7	8	9	10	11	12	13	14	15
答案	C	A	B	C	D	B	A	D	C	D	B	C	D	C	C

二、非选择题

16. (14分)



(1) 画坐标图(包括横坐标、纵坐标、曲线)(3分)

特点: 城镇化水平总体呈上升趋势, 1979年前发展速度较慢, 1979年后发展速度较快(分段描述正确即可); 各省区发展不平衡。(4分)

(2) 略。(3分)

(3) 吸烟滞尘, 减轻城市热岛效应, 涵养水源, 改善城市生态环境; 成为绿色隔离带, 间隔开城市各功能区; 美化环境, 为市民提供休闲场所。(4分)

17. (13分)

(1) 山地地势较高, 气温较低, 地形起伏, 排水条件好, 利于菊花生长; 人类活动较少, 空气质量好、水质清洁, 菊花品质好; 悠久的种植历史和独特地域文化的影响, 具有一定知名度; 受雨雪霜冻等天气影响, 菊花产量不高。(5分)

(2) 贡菊产量大, 但未进行标准化生产; 加工工艺落后, 产品质量得不到保障; 原料品质下降, 导致产品价格低。(2分)

市场竞争加剧以及自然条件的变化, 导致原料供应不稳定, 造成产品价格波动较大。(2分)

(3) 融入杭州都市圈, 黄山市与沿海地区联系更为密切, 可以更好地承接沿海经济区(长三角经济区)的产业转移, 加强相关产业的合作; 促进基础设施建设、人才培养与交流; 作为杭州市的水源地, 对黄山市的环境要求更高, 有利于生态环境的治理和保护。(4分)

18. (10分)

(1) 缓解供水紧张状况(增加水资源), 满足经济发展需要; 满足生活用水需求, 提高生活质量; 增加地表水、补充地下水, 保证生态用水, 改善生态环境。(3分)

(2) 观赏“橘海”；柑橘采摘；休闲垂钓；特色鱼（美食）品尝；民宿度假等。（3分）

(3) 因地制宜发展特色农产品（发展特色优势产业）；多种经营；加大科技投入，提高农产品质量（附加值）；政策扶持引导；保护生态环境。（4分）

19. (7分)

(1) 与上游地区相比，中游地区年降水量更大，暴雨频数更高，雨水对地表的侵蚀更强烈。（2分）

(2) 第二产业比重大，工业中重工业比重大，可能造成环境污染；重工业中有采掘业，可能造成资源短缺；第一产业中种植业和畜牧业比重大，可能造成水土流失和荒漠化。（3分）

(3) 略（针对相应问题回答相应措施）（2分）

20. (11分)

(1) 分布于我国的较高纬度地区（或北方地区、西北地区），集中分布于东北地区。（2分）

气候、客源市场（2分）

(2) 地理位置优越，与京、津等发达地区距离近，更靠近客源市场；将要举办冬奥会，交通更为便利，基础设施和服务设施更完善，知名度更高。（4分）

(3) 有利于提高旅游资源的知名度，增加吸引力；为游客提供个性化的便捷服务，有利于游客获得更好的旅游体验，从而扩大客源市场；平台结合旅游信息数据形成旅游预测预警机制，有利于提高应急管理能力，保障旅游安全。（3分）