

# 2022年汕头市普通高考第二次模拟考试试题

## 地 理

本卷共100分，考试时间75分钟。

### 注意事项：

1. 本试卷分第 I 卷(选择题)和第 II 卷(非选择题)两部分。答题前，考生务必将自己的姓名、准考证号填在本试卷和答题卡相应位置上。
2. 回答第 I 卷时，选出每小题答案后，用铅笔把答题卡上对应题目的答案标号涂黑，如需改动，用橡皮擦干净后，再选涂其他答案标号。写在本试卷上无效。
3. 回答第 II 卷时，将答案写在答题卡，写在本试卷上效。
4. 考试结束后，将本试卷和答题卡一并交回。

### 第 I 卷

北京时间3月23日15:40神舟十三号的3名航天员在中国空间站讲授了“天宫课堂”第二课。本次太空授课活动地面主课堂设置在北京中国科技馆，分会场之一设置在新疆维吾尔自治区乌鲁木齐市。据此回答1~2小题。

1. 3月23日“天宫课堂”开讲时，处于3月24日的区域约占全球面积的  
A. 0                      B. 约1/2                      C. 约1/4                      D. 约1/12
2. 北京至新疆维吾尔自治区自然带的分布，体现了自然地理环境的  
A. 纬度地带分异规律    B. 垂直分布规律    C. 干湿度地带分异规律    D. 地方性分异规律

陕西省咸阳市武功县位于关中平原腹地，为传统农业大县，也是咸阳最贫困的四个县之一。近年来，武功县依托其特殊地理位置，短时间内迅速发展了具有当地特色的农村电子商务。依据图1和材料，回答第3~4题。

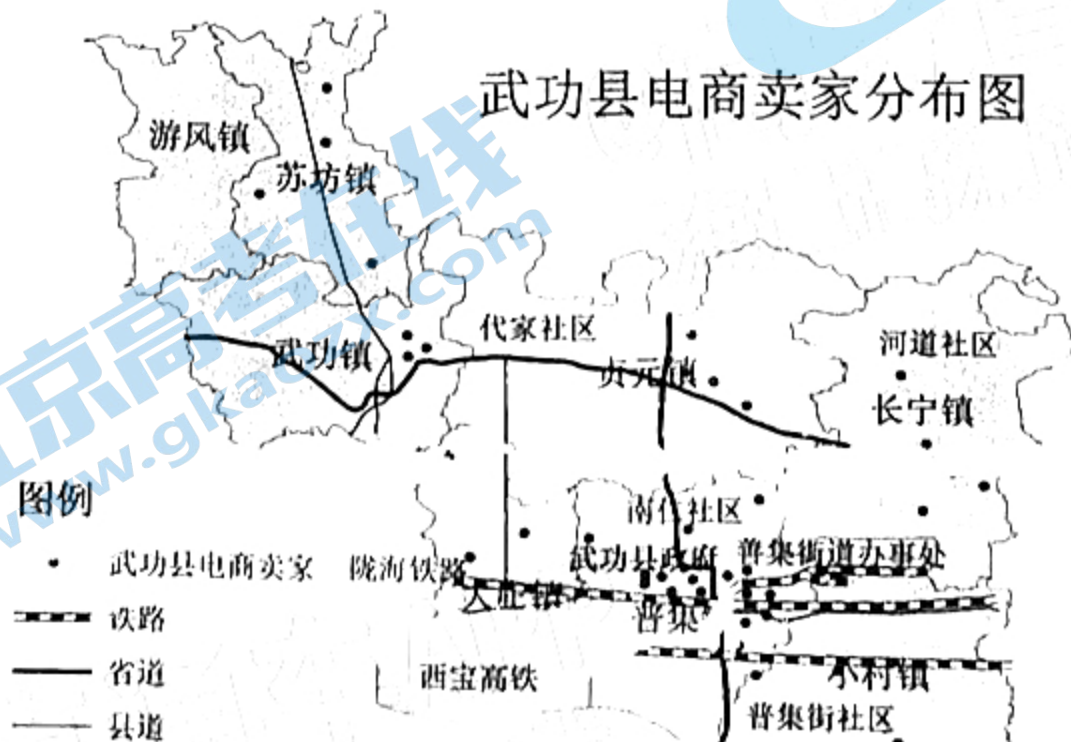


图1



3. 武功县电商卖家直播销售的特色商品最可能是  
 A. 果干                      B. 小麦                      C. 花卉                      D. 甜菜
4. 武功县农村电子商务蓬勃发展得益于  
 A. 生态环境好              B. 外销距离短              C. 种植技术高              D. 交通网络优

为发展海洋经济，江苏探索利用水下沙脊建设大型人工岛，并以此为基础建设向海伸出的栈桥式人工码头，在建设过程中采用石料回填桩基底部。

图2为栈桥式人工码头想象图，据此回答5~6小题。

5. 江苏探索建设大型人工岛，并以此为基础建设栈桥式码头，主要考虑的是  
 A. 便于近岸通航              B. 增加码头水深  
 C. 节省建港成本              D. 美化城市景观
6. 栈桥式码头在建设过程中采用石料回填桩基底部是为了  
 A. 便于就地取材              B. 减少泥沙淤积  
 C. 避免暗流侵蚀              D. 减轻地质灾害

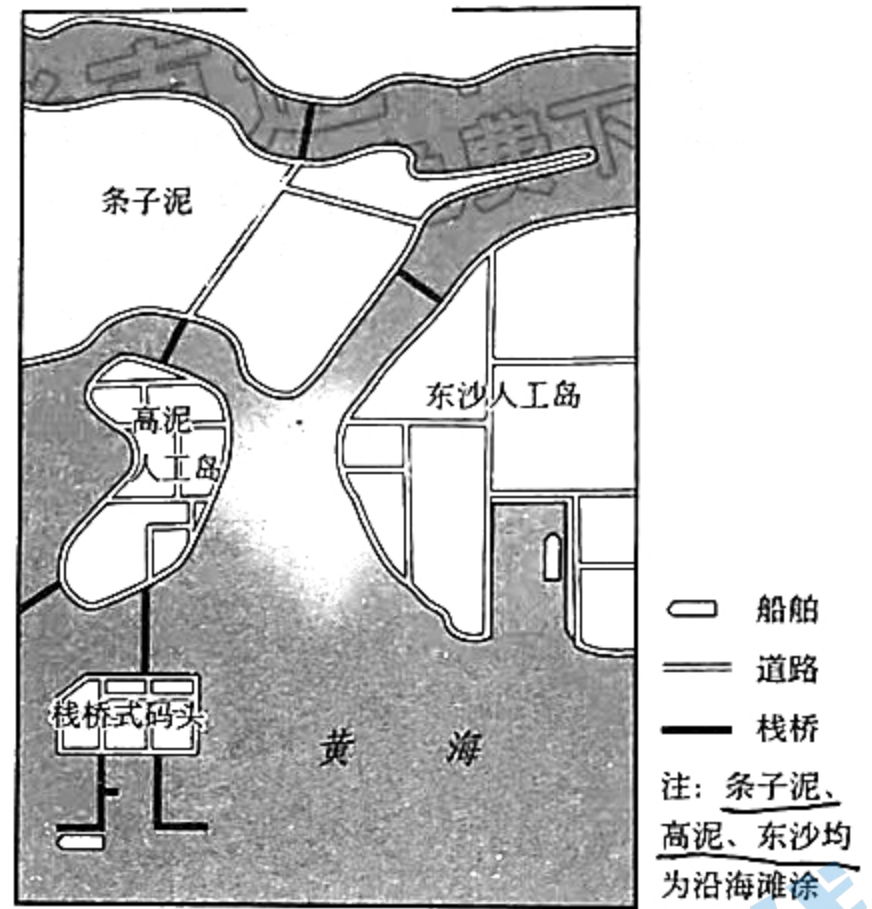


图2

便利店销售面积一般为30~250 m<sup>2</sup>，商品主要以日常必需品为主，部分便利店配置了用餐区与厕所。日本自然灾害频发，为构建快速救灾体系，政府目前将七个品牌连锁便利店纳入公共机关。灾害发生后对应的便利店可以及时从政府获得交通管制、避难场所位置等信息，且可开具身份证明、受灾证明书等。图3为日本各地区便利店数量分布示意图，据此回答7~8小题。

7. 与大型商业超市相比，日本选择便利店构建快速救灾体系是由于便利店  
 A. 商品库存较多              B. 网点密度较大  
 C. 服务半径较小              D. 全国分布均匀
8. 在大规模灾害发生后，日本品牌便利店无法做到的是  
 A. 提供生活服务              B. 设计救灾方案  
 C. 开通行政服务              D. 精准供应物资



图3



东北黑土区为我国典型季节性冻土区，冻融循环发生时土壤孔隙水的相变过程会改变土壤结构及稳定性。科研人员采集黑龙江省克山县4种不同的土壤样品，选取土壤团聚体平均重量直径(MWD)作为团聚体稳定性的评价指标，MWD值越大表明土壤团聚度越高，抗侵蚀能力越强。图4为土壤团聚体平均重量直径随冻融循环次数的变化，据此回答9~11题。

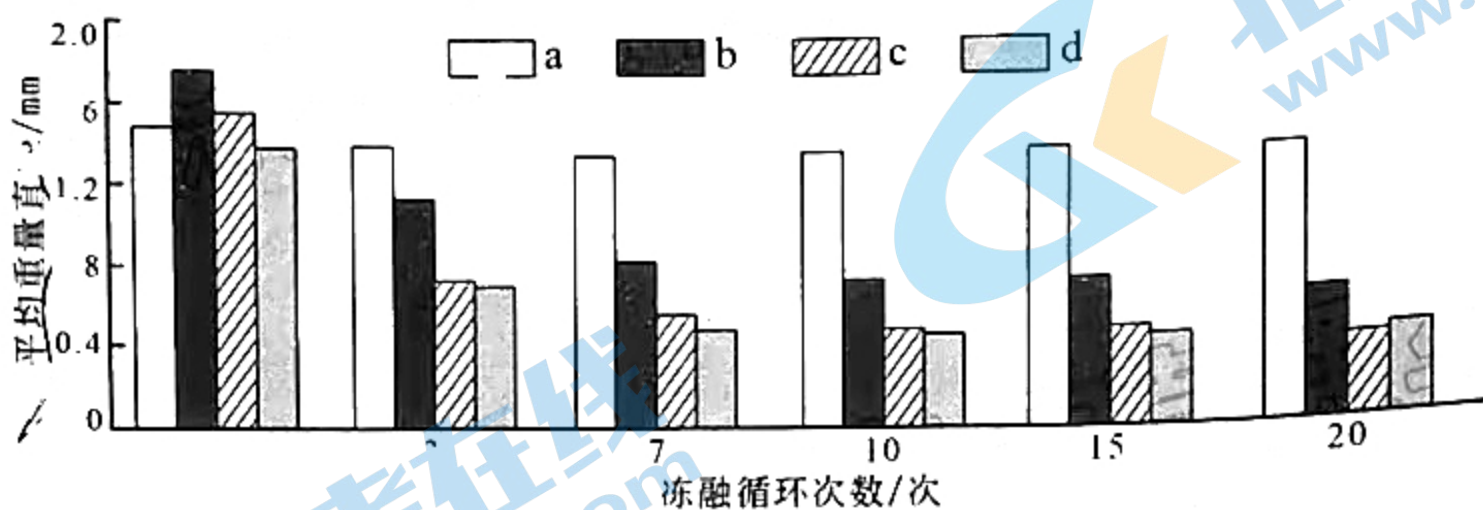


图4

9. 四种不同的土壤样品中含水量最少的是

- A.a                      B.b                      C.c                      D.d

10. 土壤趋于新的稳态出现在多少次冻融循环后

- A.3次                      B.7次                      C.15次                      D.20次

11. 图中MWD的变化可能导致此后该区域夏季

- A.植被根系扎根浅      B.大气温度上升快      C.河流泥沙含量低      D.土壤养分流失快

研究表明，泥炭是一种记录过去气候变化的可靠地质载体。一般认为当沼泽表面气候温暖湿润时，泥炭的腐殖化度较低。科研中使用分光光度计测量泥炭样品的吸光度，泥炭腐殖化程度与其碱提取液的吸光度值成正相关。图5示意我国东北长白山区锦北泥炭距今6000年以来剖面样本的吸光度变化。据此回答12~14题。

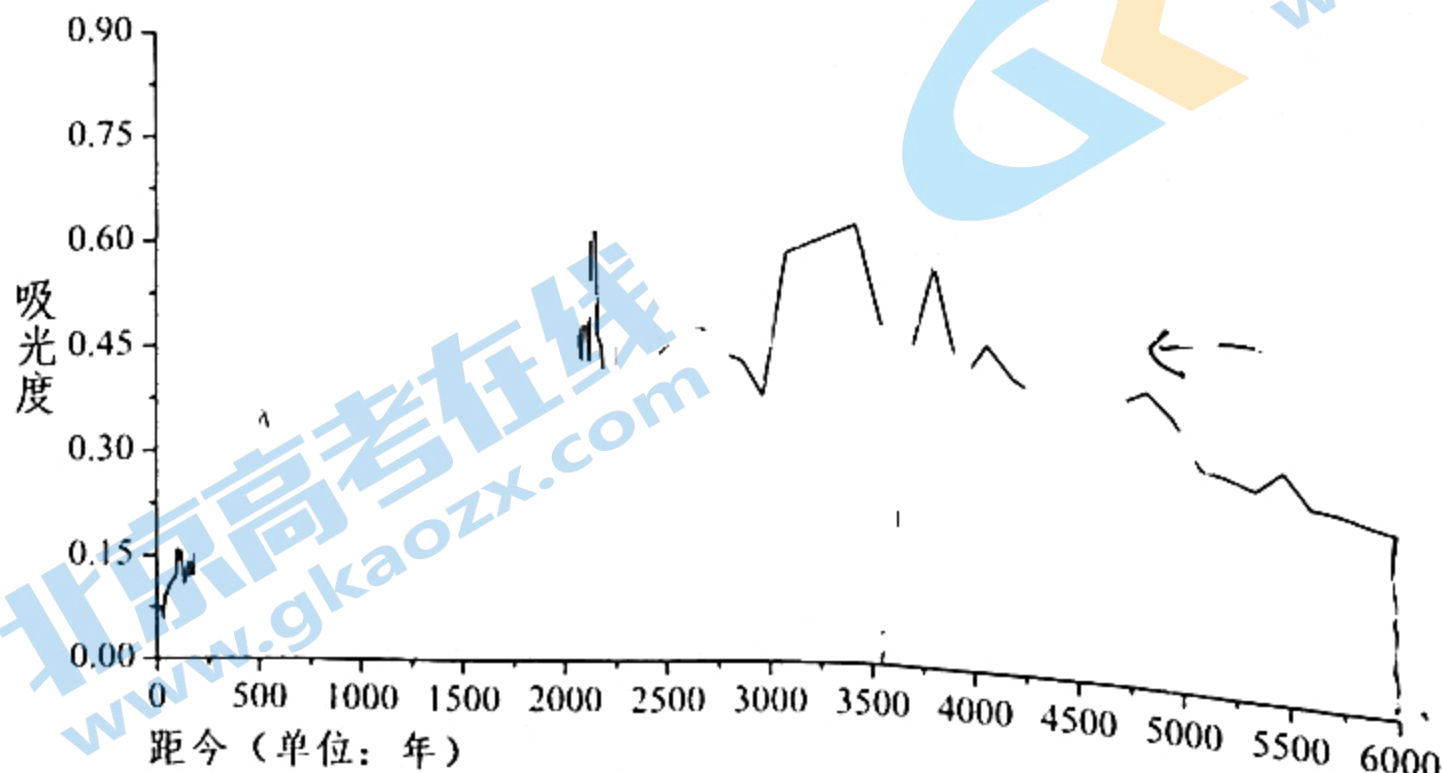


图5



12. 从大气环流角度推测,造成该区域泥炭腐殖化度变化的主要因素是  
 A.东南季风                      B.西南季风                      C.东北信风                      D.盛行西风
13. 锦北泥炭剖面样本距今约1600年左右吸光度较低,且剖面中木本植物残体含量大,当时的气候特征与下列气候事件体现一致的是  
 A.黄河中下游平原严重干旱事件                      B.北大西洋大规模冰川漂移事件  
 C.青藏高原末次冰期暖湿气候事件                      D.中国明清时期小冰期气候事件
14. 锦北泥炭样本吸光度反映该地区距今6000~3500年以来的环境变化,最可能的是  
 A.沼泽中水生植物增多                      B.沼泽地表水盐度降低  
 C.沼泽地面积显著增大                      D.沼泽边缘演化为草原

贵州省金瓜洞洞内密布瓜形钟乳石,称为瓜石或云朵石(图6为其局部示意图),个别云朵石表面仍有富含碳酸钙的流水。边石是洞内池水在先期形成的云朵石表面沉积出碳酸钙的产物,洞穴家将其作为古水位线的标志。据此回答15~16题。

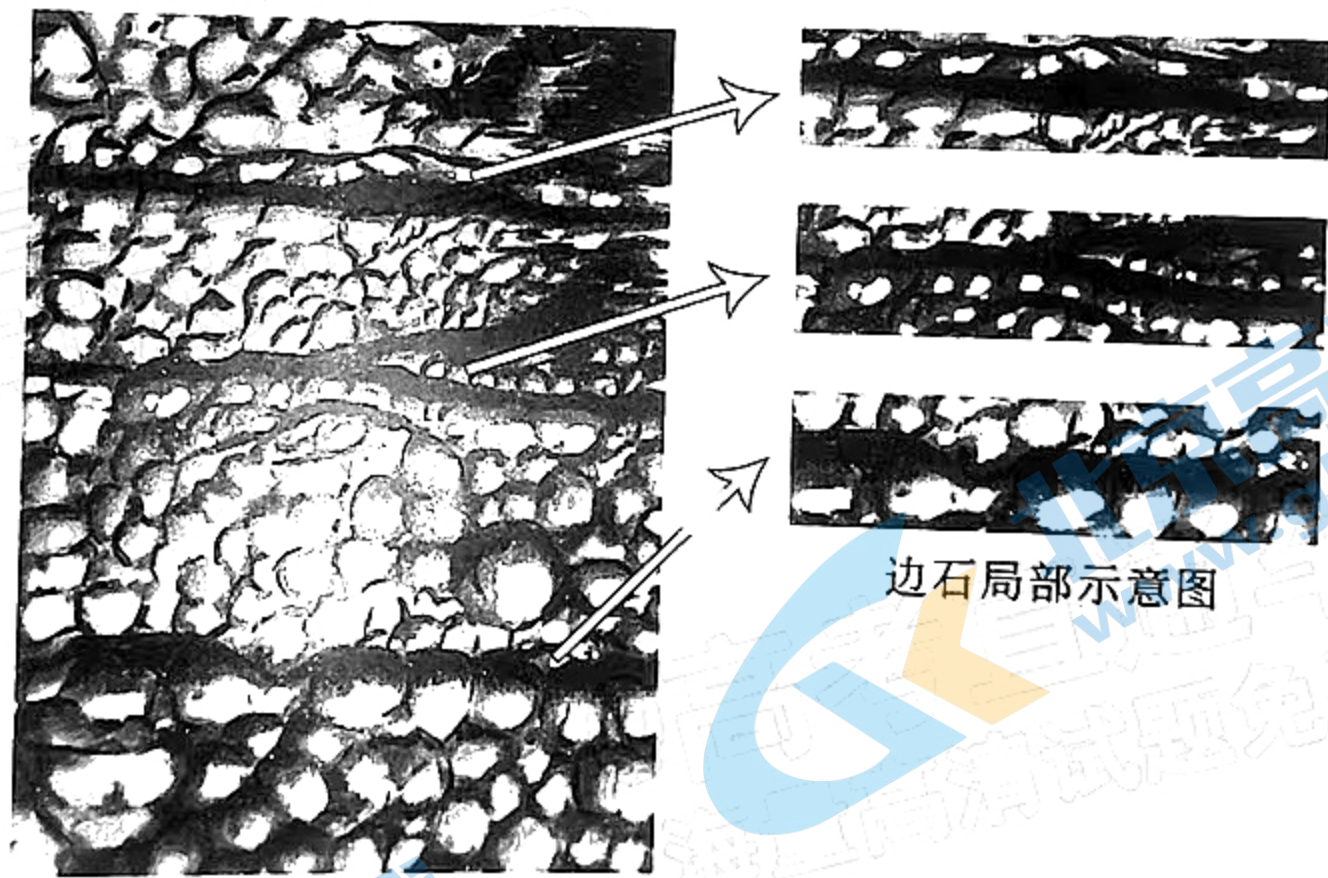


图6

15. 在某一条边石的形成过程中,古水位线的变化是  
 A.持续上升                      B.持续下降                      C.间歇性上升                      D.保持稳定
16. 洞中有些云朵石的表面没有出现边石,其原因推测为后期  
 A.水位暴涨溶蚀                      B.重力坍塌脱落                      C.流水沉积覆盖                      D.地壳运动破坏



## 第II卷

二、非选择题：共52分。第17~18题为必考题，考生都必须作答。第19~20题为选考题，考生根据要求作答。

(一)必考题：共42分。

17. 阅读材料，完成下列问题。(22分)

专业滑雪场一般要具备地形、温度、积雪量、造雪水源以及良好基础设施保障等条件。延庆赛区是北京2022年冬奥会的三大赛区之一，所在位置山高林密，风景秀丽，冬季温度适合人工造雪和雪道维护。赛区总体设计围绕“山林场馆，生态冬奥”的理念，力求最大限度减少对自然景观的扰动。为避免过度分散，与城市赛区的各个场馆一般分散布局于城市各处不同，延庆赛区的场馆采用组团式布局于南北两区。山地新闻中心为南区场馆之一，建筑北部掩藏于山体地貌之下，形成“半覆土式”建筑。未来的延庆赛区将作为重要的冬奥遗产，带动冰雪运动发展，助力地区发展和乡村振兴。图7示意延庆赛区位置及场馆的分布。

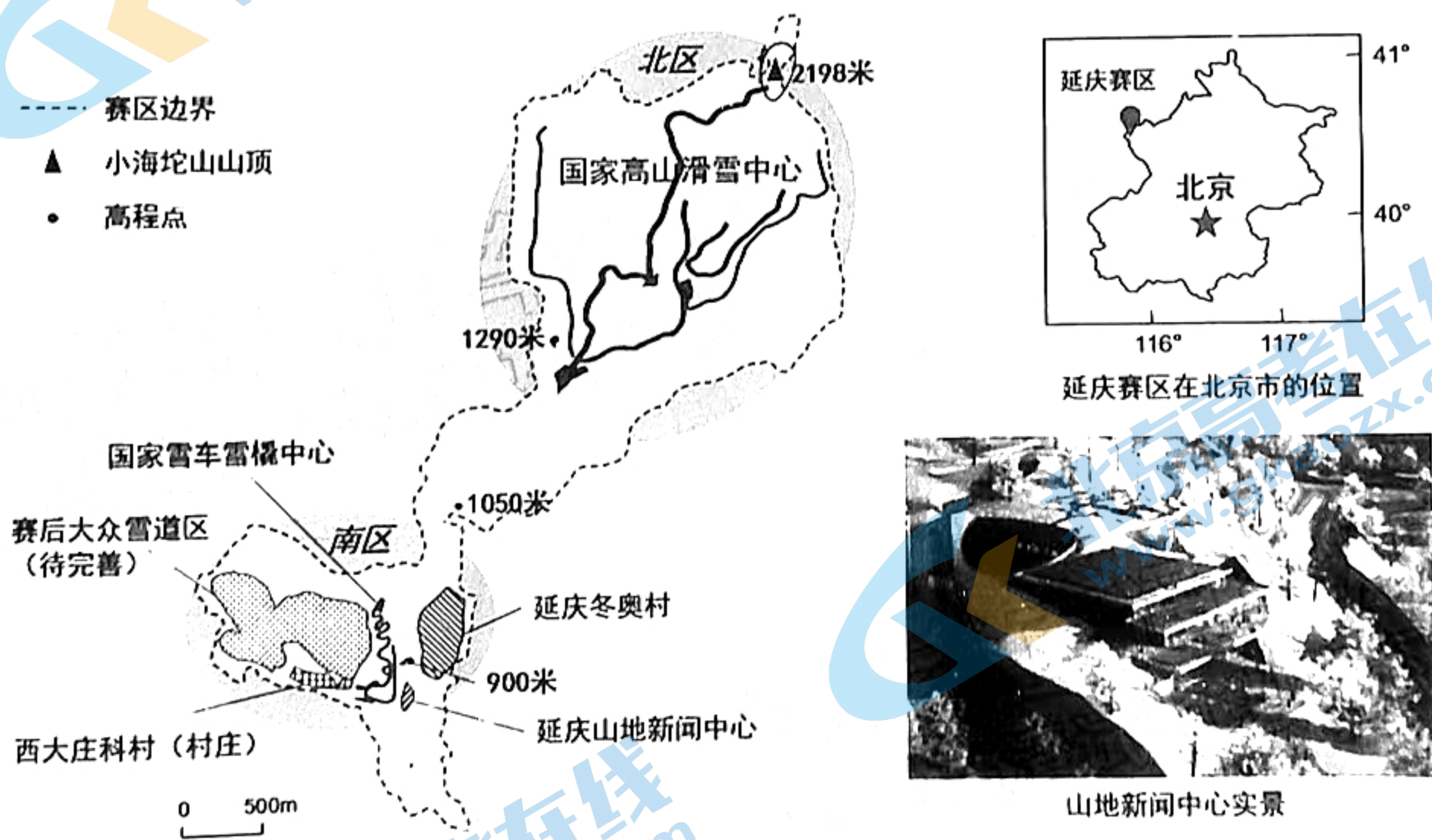


图7

- (1) 简述北京冬奥会延庆赛区在前期建设时需要克服的不利自然条件。(6分)
- (2) 分析延庆山地新闻中心采用“半覆土式设计”的原因。(4分)
- (3) 说明冬奥会的山地赛区采用组团式布局的好处。(6分)
- (4) 推测延庆赛区在北京冬奥会和冬残奥会结束之后的产业发展方向。(6分)



18. 阅读材料，完成下列问题。(20分)

马海盐湖上更世时期为柴达木古淡水湖湖滨水域，地势平缓并向湖心倾斜。后受板块运动影响，周边褶皱相继隆起，加之青藏高原抬升，盐湖逐渐与古湖相离。期间存在半封闭时期，气候干湿交替。受古湖面积变化影响，该时期区内部分沉积呈现盐类与泥沙碎屑交替重叠出现的互层。目前盆地地表水少，径流出山后渗失量大，冲积扇缘盐渍化明显。德宗马海湖为区内残留卤水湖泊之一，周边钾盐矿藏丰富，近几年由于入湖河流上游取水过多，已趋于干涸。图8示意柴达木古湖的范围及马海盆地位置，放大图为目前德宗马海湖所在区域的自然地理环境。

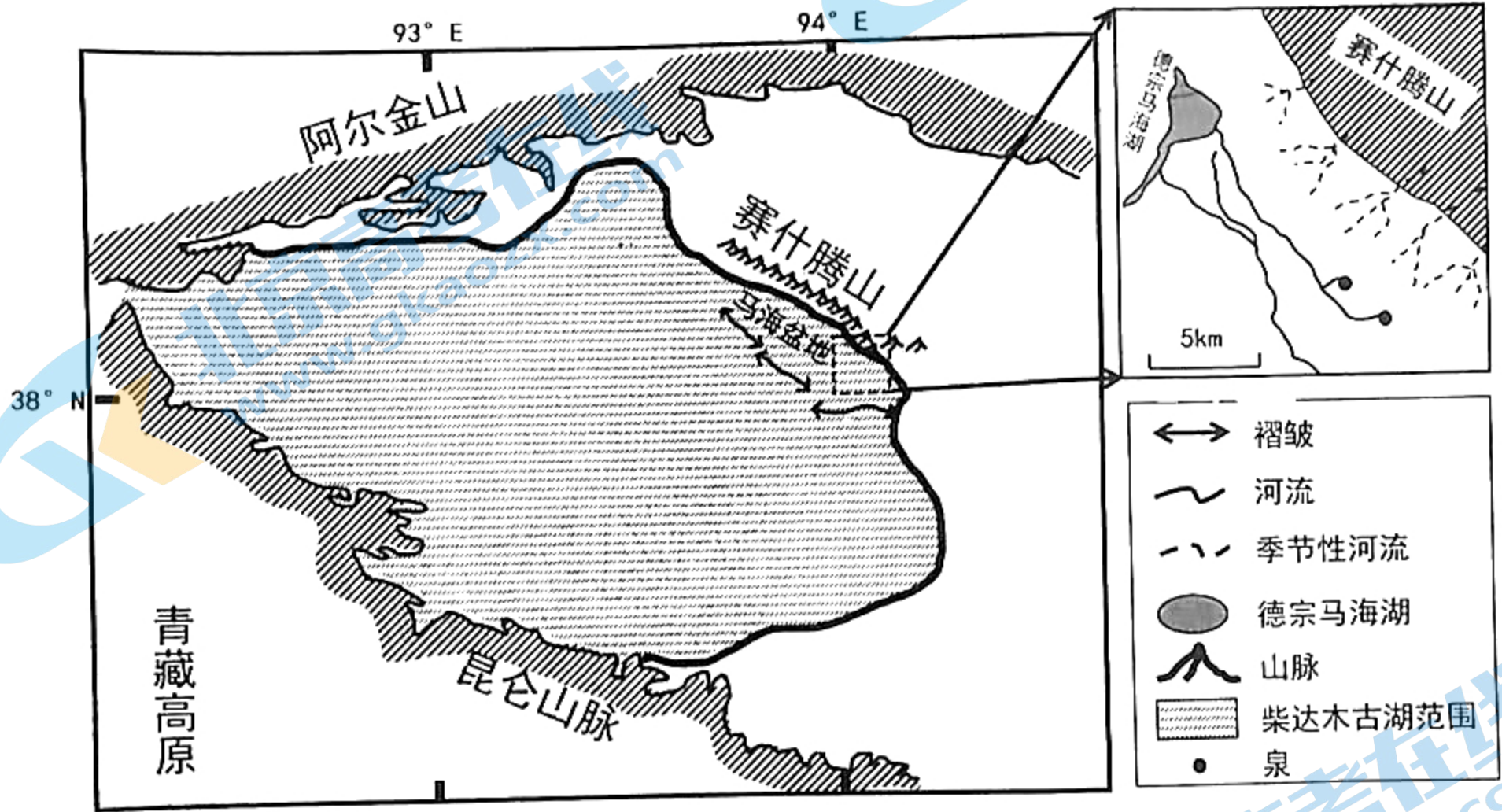


图8

(1) 板块运动改变了区域的地貌和气候特征，指出这些特征的变化对马海地区从柴达木古湖分离形成独立盐湖的作用。(6分)

(2) 试分析马海盆地半封闭时期存在盐类沉积与碎屑沉积互层的原因。(8分)

(3) 有人提议，直接在山前洪积扇处提水输送到德宗马海湖，请说明该做法的好处。(6分)

(二) 选考题：共10分。请考生从2道地理题中任选一题作答。如果多做，则按所做的第一题计分。

19. 【海洋地理】(10分)

随着全球气候变化与人口的增长，沿海城市陆域面积逐渐不足。韩国釜山市为应对此威胁，计划建造可持续漂浮城市(Oceanix Cities)(图9)。与传统填海造陆建城模式不同，可持续漂浮城市由漂浮社区模块组成，可以在岸上进行预制，再运到最终场地停泊。专业化社区分别承担不



同公共用途，单个模块最多可为300名居民提供生活空间。通过有机式的生长、变化和适应，逐渐构成大型村落并聚集形成城市。

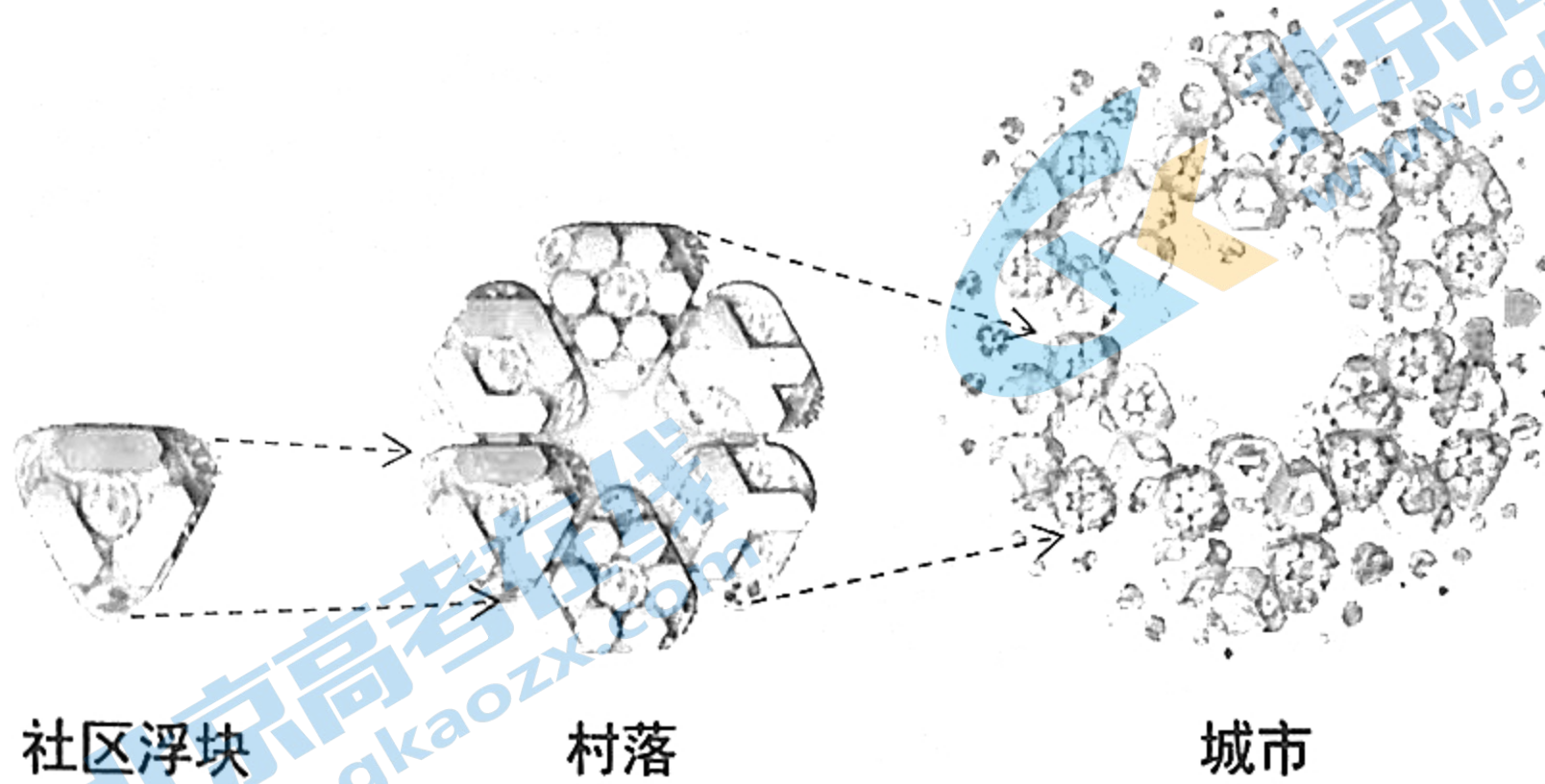


图9

指出可持续漂浮城市建城模式相比较填海造陆建城模式存在的优势。

## 20. 【环境保护】(10分)

奶牛养殖最适宜温度为 $12\sim 14^{\circ}\text{C}$ ，其排泄物多且含水量大，大规模养殖会对牛舍周边造成严重的污染。山东省青岛市引进发酵床技术，打造规模化生态健康养殖基地，将稻壳作为垫料铺在牛舍并撒上菌剂，形成发酵床(图10)，只需12小时便可彻底将粪便转化为有机物，同时还能产生大量热量并杀灭病菌。垫料最适宜含水率为 $38\%\sim 45\%$ ，需定期翻抛，免冲洗，可使用2~3年，从根本上解决了粪便处理及环境污染问题。

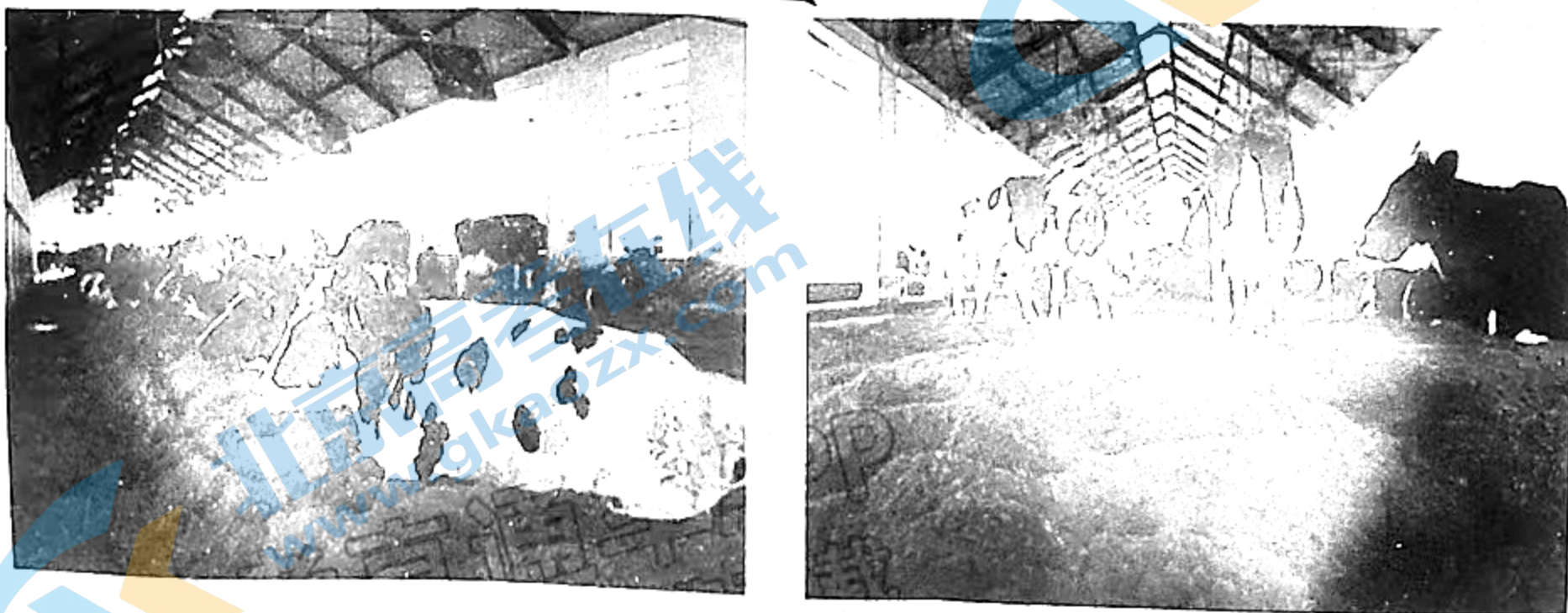


图10

说明发酵床对实现规模化生态健康养殖奶牛的益处。

## 关于我们

北京高考在线创办于 2014 年，隶属于北京太星网络科技有限公司，是北京地区极具影响力的中学升学服务平台。主营业务涵盖：北京新高考、高中生涯规划、志愿填报、强基计划、综合评价招生和学科竞赛等。

北京高考在线旗下拥有网站门户、微信公众平台等全媒体矩阵生态平台。平台活跃用户 40W+，网站年度流量数千万量级。用户群体立足于北京，辐射全国 31 省市。

北京高考在线平台一直秉承 “精益求精、专业严谨” 的建设理念，不断探索 “K12 教育+互联网+大数据” 的运营模式，尝试基于大数据理论为广大中学和家长提供新鲜的高考资讯、专业的高考政策解读、科学的升学规划等，为广大高校、中学和教科研单位提供 “衔接和桥梁纽带” 作用。

平台自创办以来，为众多重点大学发现和推荐优秀生源，和北京近百所中学达成合作关系，累计举办线上线下升学公益讲座数百场，帮助数十万考生顺利通过考入理想大学，在家长、考生、中学和社会各界具有广泛的口碑影响力

未来，北京高考在线平台将立足于北京新高考改革，基于对北京高考政策研究及北京高校资源优势，更好的服务全国高中家长和学生。



微信搜一搜

北京高考资讯

官方微信公众号: bjgkzx

官方网站: [www.gaokzx.com](http://www.gaokzx.com)

咨询热线: 010-5751 5980

微信客服: gaokzx2018