

## 历史试题

## 注意事项:

1. 本试卷分第 I 卷 (选择题) 和第 II 卷 (非选择题) 两部分。答卷前, 考生务必将自己的姓名、准考证号填写在答题卡上。
2. 回答第 I 卷时, 选出每小题答案后, 用铅笔把答题卡上对应题目的答案标号涂黑。如需改动, 用橡皮擦干净后, 再选涂其它答案标号。写在本试卷上无效。
3. 回答第 II 卷时, 将答案写在答题卡规定的题号区域内。写在本试卷上无效。

## 第 I 卷 选择题 (48 分)

一、选择题: 本大题共 16 小题, 每小题 3 分, 共 48 分。在每小题列出的四个选项中, 只有一项是符合题目要求的。

1. 关于武王克商的断代, 学界依据文献形成了多种结论。直到上世纪 70 年代被命名为利簋的青铜器被发现后, 才有了定论。这说明

- A. 历史事实难以探明  
 C. 实物史料内容完整

- B. 实物史料与文献史料相互印证  
D. 历史研究必须有考古文物印证

2. 表 1: 秦至唐“尚书”一职的演变状况

时间	演变
秦朝	九卿之一, 少府属官, 掌管文书、传达诏命。
西汉	领、录尚书事之名, 侍从皇帝左右, 发号施令。
曹魏	脱离少府而独立。
唐朝	长官为宰相之一。

表 1

这反映了

- A. 行政效率的提高  
 C. 政治制度的延续

- B. 中央集权的加强  
D. 中央机构的复杂

3. 《唐律疏议》规定: 走私禁物按“坐赃论……禁物者, 谓禁兵器及诸禁物并私家不应有者。”

这反映了唐朝

- A. 严禁中外的交流  
 C. 注重法律的完善

- B. 重视国家经济安全  
D. 加强对地方的管理

4. 金世宗(1123—1189 年)视《贞观政要》为治国的镜鉴。其在位时期, 金国出现繁荣鼎盛景象, 因其年号为“大定”, 史称“大定之治”。这说明

- A. 虚怀纳谏是国家治理的根本  
 C. 儒家思想利于缓和社会矛盾

- B. 民族交融推动社会进步  
 D. 仁政是儒家思想的核心

5. 明万历年间, 江浙地区的王江泾镇有居民 7000 家, “多织绸, 收丝缟之利”。濮院镇有居民万余家, “民务织丝苧, 商旅辐辏”。这反映了当时

- A. 工商业市镇的兴起  
 C. 地域性商帮的形成

- B. 长途贸易的发达  
D. 抑商政策的松弛



6. 19世纪70年代，李鸿章主张塞防各军“可撤则撤，可停则停。其停撤之饷即匀作海防之饷。”左宗棠则提出“东则海防，西则塞防，二者并重。”同时认为西方国家“专在通商”。这一争论反映了

- A. 近代外交观念的萌芽
- B. 清朝政府内部的分裂

- C. 清廷准确判断时局
- D. 清政府国力的衰微

7. 1906年，张之洞主持赎回粤汉路权后，粤总商会认股180余万股，随后认股者源源不断，完成了粤汉铁路的商办。这说明该地区

- A. 成为了列强侵华的重心
- B. 自然经济解体速度较快

- C. 民众爱国意识的高涨
- D. 走出华夷之辨的禁锢

8. 1920年《共产党》发刊词提出：经济的改造自然占人类改造之主要地位。资本主义在欧美已经由发达而趋于崩坏了，代他而起的自然是社会主义的生产方式，俄罗斯正是这种方法最大的最新的试验场。这一论断旨在

- A. 强调经济改造的重要地位
- B. 探索中国革命道路新方向

- C. 阐明中国共产党的纲领
- D. 推动马克思主义中国化

9. 《劳动换来光荣》在1950年第一届年画创作奖评选中获得了甲等奖。该作品

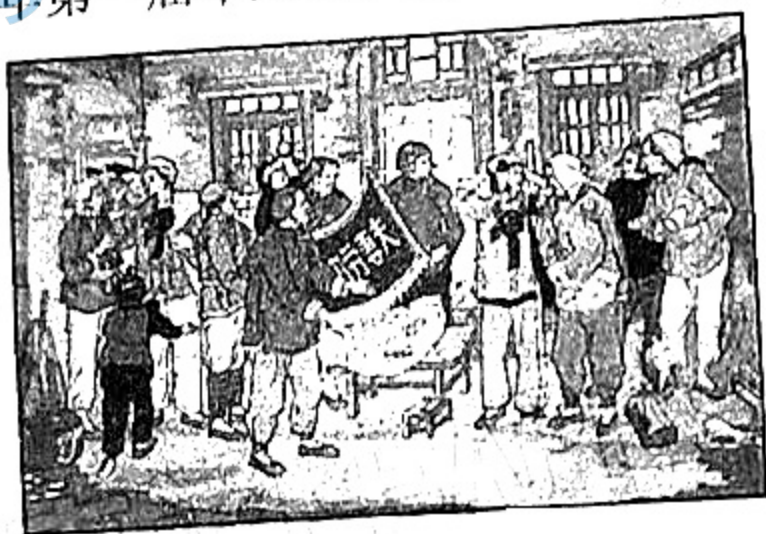


图1:《劳动换来光荣》

- A. 继承了传统文人画风格
- B. 反映了群众的建设热情

- C. 推动了社会主义工业建设
- D. 开创了艺术创作的新形式

10. 表2: 建国后张掖农业发展状况

时间	发展状况
1956年	全国9个小麦高产县之一，平均亩产188公斤。
1986年	被确定为全国商品粮生产基地和蔬菜生产基地。
1978—2017年	农业增加值由1.22亿元增加到101.16亿元，年均增长5.49%。

表2

该材料作为直接论据，可用来探究的主题是

- A. 科技是第一生产力
- B. 思想解放的必要性

- C. 乡村政治体制变革的意义
- D. 中国经济体制改革的探索

11. 关于美育教育，柏拉图强调灵魂的美善，并使人学会“把心灵的美看得比形体的美更为珍贵”，并领悟到“行为和制度的美”。这一美育思想

- A. 推动了民主走向顶峰
- B. 推动商品经济的发展

- C. 服务于城邦现实政治
- D. 忽略了知识的重要性

12. 15世纪意大利画家阿尔伯蒂的《论绘画》推动了自画像写实风格的发展。画家丢勒在自画像上写道：“我在28岁时用永不褪色的颜料画下了我自己。”这反映了

- A. 人文主义的兴起
- B. 理性主义的发展

- C. 近代自然科学的形成
- D. 现实主义画派的诞生



13.1780年,英格兰出版商人出资创办了专为工厂做工的青少年进行识字教育的星期日学校,并得到政府的支持。到19世纪中期,星期日学校的学生达250万人。星期日学校的发展

- 推动了高等教育的普及  
提高了工人的政治地位

- B.适应了机器化生产要求  
推动英国成为世界工厂

14.列宁曾提醒道:“资本主义的恢复、资产阶级的发展和资产阶级关系在商业领域的发展等等,这些就是我们目前的经济建设所遇到的危险,就是我们目前逐步解决远比过去困难的任务时所遇到的危险。在这一点上切不可有丝毫的糊涂。”这说明列宁

- A.坚持改革的正确方向

- 着手废除新经济政策

- 延续战时共产主义政策

- 探索建立计划经济体制

15.二战以来,科学研究出现新模式——“大科学”。它将基础理论与尖端工程联系起来,对资金、设备和跨学科要求更高,只能由大型企业或政府资助和组织。这

- A.推动了现代科学的诞生

- C.带来了国家职能的强化

- 激化了美苏的关系

- D.推动了科学的转化

16.二战后,美日多次爆发贸易战。1977年,两国达成协议:三年内每年对美国出口电视机限制在175万台。其后,美国又提出“超级301条款”,对从日本进口的豪华小汽车征收100%的关税。这

- A.阻碍经济一体化的发展趋势

- C.是强权政治在贸易上的反映

- 导致南北经济的差异拉大

- 说明美日的矛盾不可调和

## 第II卷 非选择题(52分)

二、非选择题:共52分。第17~19题为必考题,考生都必须作答。第20~22题为选考题,考生根据要求作答。

(一)必考题:共40分。

17.历代中央王朝都重视边地的管理与开发,边疆治理成为国家治理的重要组成部分。阅读材料,完成下列要求。(14分)

材料一

汉宣帝神爵三年(公元前59年),西汉在西域设立西域都护府,作为西汉中央政府派出管理西域的地方机构。西域都护府的最高军政长官是西域都护,西域都护代表西汉中央政府管辖西域,……负责监督乌孙、康居等政权,“都护督察乌孙、康居诸外国动静,有变以闻。可安辑,安辑之,可击,击之”。西域都护府的设立标志着西汉正式将西域收归中央政府。

——摘编自孟辽阔《西汉中期西域都护府的设立及其重要意义》

材料二

宣政院是元朝在中央政府中设置的掌管全国佛教事务以及藏族地区军民之政的特殊机构,凡是有关藏族地区的军民钱谷、官吏任免、驿站交通的事务宣政院都需过问,从这个意义上来说,宣政院的职能与一个行省机构类似,只是这个行省机构设在大都而不在藏族地区。由于藏族地区情况特殊,交通不便,宣政院在藏族地区还要行使或参与枢密院和御史台行使的职责,这又是宣政院与行省不同的地方。

——摘编自陈庆英《元代宣政院对藏族地区的管理》

(1)根据上述材料并结合所学知识,概括汉、元两朝边疆治理机构的主要职责。(8分)

(2)根据上述材料并结合所学知识,谈谈边疆治理的重大意义。(6分)



18. 建党百年以来, 中国共产党一贯坚持真理, 勇于修正错误, 不断从胜利走向新的胜利。阅读材料, 完成下列要求。(14分)

### 材料一

1945年中共六届七中全会通过的《关于若干历史问题的决议》, 是对延安整风运动成果的集中总结。这次决议对土地革命时期党的路线作出正式结论, 对一些重大事件和历史问题, 如陈独秀的错误、八七会议、第五次反“围剿”失败、遵义会议等重大事件, 都进行了基于当时认识的分析和评价; 在深入剖析“左”倾错误的同时, 认为“以毛泽东为代表的马克思列宁主义的思想……必将给党和中国革命带来伟大的进步和不可战胜的力量”。有七大代表后来回忆道: “没有《关于若干历史问题的决议》统一全党的思想, 七大是开不好的”。

——摘编自李东朗《〈关于若干历史问题的决议〉与中共七大》

### 材料二

1981年, 中共中央召开十一届六中全会, 通过了《关于建国以来党的若干历史问题的决议》, 标志着十一届三中全会后, 党在指导思想上的拨乱反正的完成。这次决议对建国后十七年的历史做出了详细的分析和正确的总结。《决议》还对党的十一届三中全会以来逐步确立的适合我国情况的社会主义现代化建设正确道路的主要点, 从十个方面作了概括, 实质上初步提出了在中国建设什么样的社会主义和怎样建设社会主义的问题。

——摘编自亚东《〈关于建国以来党的若干历史问题的决议〉的形成》

(1) 材料根据一并结合所学知识, 概括《关于若干历史问题的决议》出台的历史背景, 并分析决议的历史意义。(8分)

(2) 根据材料一、二并结合所学知识, 指出两个决议的共通之处。(6分)

19. 阅读材料, 完成下列要求。(12分)

### 材料

如果说17—19世纪的科学发现和技术创造曾经让西方人表现出一种盲目的乐观主义, 那么20世纪则转向了一种深刻的悲观主义。……不仅自然界日益沦为人类的奴隶, 而且人类自身也被异化为科学技术的手段。这些有识之士们纷纷呼吁重振西方传统的人文精神, 用人文关怀来克服工具理性的片面统治所造成的人性冷漠与社会异化。

——摘编自赵林《西方文化概论》

运用世界近现代相关史实, 对材料中的某一观点或整体予以评析。(要求: 观点明确、史实准确、史论结合、逻辑清晰)

(二) 选考题: 共12分。请考生从3道题中任选一题作答。如果多做, 则按所做的第一题计分。

20. [选修1: 历史上重大改革回眸] 阅读材料并结合所学知识, 完成下列要求。(12分)

### 材料

780年, 唐朝颁布两税法, 国家财政体制也由中央统收统支转变为与地方划分收入。河南府两税收入实行府司占留和上供的两分法。留府支出中, 交通枢纽的地位造成其馆驿钱物费用庞大。据研究, 河南府全年合计支出官员俸禄在6万贯以上, 约占年入两税钱额的10%—12%以上。唐廷在讨伐河北、东南方镇叛乱中, 作为临近前线的河南府往往承担着繁重的任务。这些临时性支出或来自对百姓的法外科配和差使, 或挪占地方两税等收入。如唐宪



宗派军讨伐成德节度使时，由度支通过和籴、和雇等方式筹供粮草、组织运力，所拨付的车牛雇价远低于市场实估，不可能召雇足量车牛。这就必须要河南府“府司排户差遣”。而缘于供军的各种法外科配、差使，则加重了百姓的赋役负担，耽误其生计；对河南府而言，则影响其两税征敛，成为变相或间接的财政支出。

——摘编自郁晓刚《唐代两税法实施后东畿、河南府财政考述》

- (1) 根据材料并结合所学知识，概括唐后期河南府财政状况的特点。(8分)
- (2) 根据材料并结合所学知识，指出两税法改革后河南府及百姓面临的压力。(4分)

21. [选修3：20世纪的战争与和平] 阅读材料并结合所学知识，完成下列要求。(12分)

材料

1952年10月初，志愿军已逐渐掌握了战场的主动权。“联合国军”调集兵力6万余人，大炮300余门，坦克170多辆，出动飞机3000多架次，对志愿军驻防的上甘岭阵地发起猛攻，双方展开激烈争夺，不断向该地区增加兵力和重武器，转为局部战役规模。整个战役中，敌人共发射炮弹190多万发，投炸弹5000多枚，超过了美国在二战中火力密度的最高记录。我军共投入4万多人，在没有制空权、制海权，没有坦克配合的条件下，以血肉之躯击退敌人900多次进攻，毙伤敌人25000余名，取得了现代战争条件下坚守防御作战的经验，铸造了反映人民军队、人民战争本质的“上甘岭精神”。上甘岭战役失败后，美军再也没有向志愿军发动过营以上规模的进攻，朝鲜战局从此稳定在北纬38度线上。

——摘编自龙战宇《毛泽东军事思想与上甘岭大捷》等

- (1) 根据材料并结合所学知识，概括“上甘岭战役”发生的背景及其特点。(8分)
- (2) 根据材料并结合所学知识，归纳“上甘岭精神”的内涵。(4分)

22. [选修4：中外历史人物评说] 阅读材料并结合所学知识，完成下列要求。(12分)

材料

焦云龙(1840-1901)，山东人，清同治年间进士。历任陕西省三原、安康、富平等县知事，绥德、商川知州，潼关厅同知等职。凡到任之处，则教民致力开垦荒田、疏通河道、勤俭耕稼、植桑养蚕、纺织编造；设育婴堂，创利民事业；提倡教育，兴办塾学，刊印古籍，重修县志。先后兴修三原的正谊书院、富平的湖山书院、潼关的关山书院等。断案巡狱方面，亦素称公正。在招徕移民方面，焦云龙多次筹集银两，安置外籍流民，甚至给予一定量的种子、牛和“安家费”。境内荒地很快变成沃壤，百姓安居乐业，丰衣足食，焦云龙被称为“焦青天”。据统计，当时迁居三原、富平、阎良、临潼、高陵、蒲城等地的山东移民就达30余万人，山东移民居住的村落多达400多个。1901年焦云龙病逝，万千百姓自发赶来吊唁。他居官28年，身无遗物，治丧无着，赖众人集资才得以安葬。

——摘编自吴树民《一代廉吏焦云龙》等

- (1) 根据材料并结合所学知识，概括焦云龙在陕任职期间的施政特点。(6分)
- (2) 根据材料并结合所学知识，简要分析焦云龙深受当地百姓爱戴的原因。(6分)



## 历史参考答案

## 一、选择题

题号	1	2	3	4	5	6	7	8
答案	B	C	B	B	A	D	B	C
题号	9	10	11	12	13	14	15	16
答案	C	D	B	A	B	A	C	C

## 二、非选择题

## (一) 必考题

17. (1) 职责：①汉代设立西域都护府，管理西域地区的一切军政事务，并对周边政权予以监督；②元代在中央政府设立宣政院，既掌管全国佛教事务，又管理藏族地区的军政、选官和交通等。(8分)

(2) 意义：①边疆治理对于国家主权安全具有战略意义；②对于古代统一多民族国家的巩固发展具有重要意义；③有利于推动民族交融交流交往；④有利于边疆地区的社会稳定和经济发展；⑤对中华民族共同体意识的形成和构筑中华民族命运共同体具有深远意义。(6分)

18. (1) 背景：①为了总结中国共产党成立以来正反两方面的经验教训；②中国共产党重视党的建设，开展延安整风运动。(4分)

意义：①加强了全党在政治和思想方面的团结统一；②为中共七大的成功召开和毛泽东思想地位的确立奠定了基础；③推动了新民主主义革命的顺利开展；④是实事求是研究党史的典范，有利于党史研究水平的提高。(4分)

(2) 共通之处：①中国共产党坚持实事求是的精神；②对历史负责的态度；③勇于自我革命、修正错误；④继往开来。(6分)

## 19. 参考示例——

观点：科学技术的巨大进步给西方国家既带来了繁荣发展，也带来了精神苦恼。(2分)

论述：从 17 世纪经典力学、18 世纪改良蒸汽机、19 世纪电力的应用到 20 世纪量子论和相对论，科学理论和技术突破，为西方文明国家征服自然界带来了光明的希望，为发展工业文明、确立西方中心地位发挥了十分关键的作用，促进了西方世界的整体繁荣发展。

然而，原子能为人类征服自然的同时也为人类自我毁灭也打开了方便之门；现代生物工程技术为治愈人类遗传疾病带来福音的同时也引发了伦理学危机；电脑技术的进步一定程度上扩大了人们之间的心理距离；科技的发展还带来了环境污染、能源枯竭等不可逆的危机；高科技战争造成的精神创伤从未消停。(8分)

结论：综上所述，近现代西方文明既呈现了科技迅猛发展、社会繁荣发展的一面，同时还显露或潜

藏着种种精神危机。这便引发了西方有识之士重振传统人文精神的呼吁。(2分)

(二) 选考题

20. (1) 特点: ①两税收入实行两分法; ②财政支出多元化; ③官员俸禄支出占比较大; ④承担过多军政支出; ⑤因交通枢纽的地位造成支出费用庞大。(8分)

(2) 面临压力: ①河南府面临因交通、官俸等财政支出和临时性军政事务等压力, 财政状况较为恶劣; ②普通百姓需承担常规赋税和临时性赋役压力, 生活艰辛。(4分)

21. (1) 背景: ①朝鲜战争爆发, 中国人民志愿军开展抗美援朝运动; ②我志愿军掌握了战场的主动权; ③“联合国军”对上甘岭阵地发起猛攻。(4分)

特点: ①我志愿军始终顽强抵抗; ②双方兵力和火力密度高; ③形成“上甘岭精神”。(4分)

(2) 内涵: 听党指挥、英勇顽强、不怕牺牲、艰苦奋斗、团结友爱、严守纪律、一往无前等。(4分)

22. (1) 特点: ①辗转多地任职, 经验丰富; ②重视农耕和教育; ③为官公正廉明; ④安置移民成就卓著。(6分)

(2) 原因: ①重视垦荒兴农, 推动了社会经济发展; ②兴办书院, 推动了教育发展, 培养了一大批人才; ③安置流民和移民, 断案公正, 有利于社会稳定和百姓安居乐业; ④清正廉洁, 以民为本, 大公无私。(6分)



## 关于我们

北京高考在线创办于 2014 年，隶属于北京太星网络科技有限公司，是北京地区极具影响力的中学升学服务平台。主营业务涵盖：北京新高考、高中生涯规划、志愿填报、强基计划、综合评价招生和学科竞赛等。

北京高考在线旗下拥有网站门户、微信公众平台等全媒体矩阵生态平台。平台活跃用户 40W+，网站年度流量数千万量级。用户群体立足于北京，辐射全国 31 省市。

北京高考在线平台一直秉承“精益求精、专业严谨”的建设理念，不断探索“K12 教育+互联网+大数据”的运营模式，尝试基于大数据理论为广大中学和家长提供新鲜的高考资讯、专业的高考政策解读、科学的升学规划等，为广大高校、中学和教科研单位提供“衔接和桥梁纽带”作用。

平台自创办以来，为众多重点大学发现和推荐优秀生源，和北京近百所中学达成合作关系，累计举办线上线下升学公益讲座数百场，帮助数十万考生顺利通过考入理想大学，在家长、考生、中学和社会各界具有广泛的口碑影响力

未来，北京高考在线平台将立足于北京新高考改革，基于对北京高考政策研究及北京高校资源优势，更好的服务全国高中家长和学生。



微信搜一搜

北京高考资讯