

2023 北京首都师大萃中分校高二（上）期中

历史

一、单项选择题

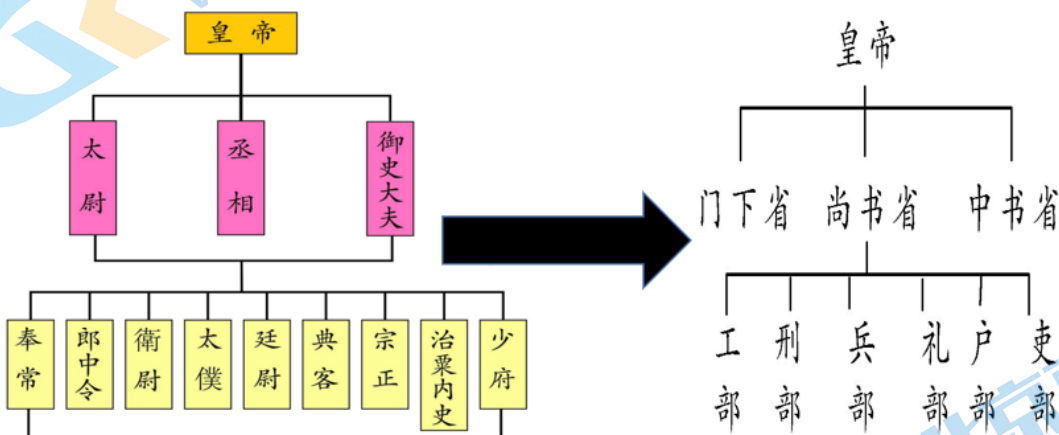
1. 《左传·公年》记载：“天子建国，诸侯立家，卿置侧室，大夫有贰宗，士有子弟，庶人工商各有分亲，皆有等衰。”这体现出（ ）

- A. 分封制是宗法制基础
- B. 政权与族权的结合
- C. 王权与神权相互影响
- D. 内外服制度的推广

2. 廷议是皇帝与大臣们在朝堂上定期集会议事的一种形式。参加廷议的官吏有文有武，职位上至丞相、太尉、御史大夫、诸侯王、众卿、将军，下至大夫、博士、令长等……讨论结果由皇帝最后裁决。由此可见，廷议制度（ ）

- A. 有利于提升行政决策的科学性
- B. 体现了士大夫集团的政治品格
- C. 有效限制了君主专制的加强
- D. 有效协调了皇权与相权的矛盾

3. 如图为中国古代不同时期的中央官制示意图。图中所示变化从本质上反映了



- A. 政府分工的简约化
- B. 中央官制的成熟化
- C. 宰相权力的扩大化
- D. 皇帝威势的隐形化

4. 南宋学者叶适在《水心别集》中说：“唐失其道，化内地为藩镇，内外皆坚，而人至不能自安；本朝反其弊，使内外皆柔，虽能自安，而有大不可安者”。作者意在强调

- A. 唐朝后期藩镇割据动乱频发
- B. 唐朝措施提高了行政效率
- C. 宋朝加强集权措施存在弊端
- D. 宋初有效解决了割据问题

5. 李治安先生在其《元代行省制度》一书中认为：元代行省制中央集权是秦汉以来郡县制中央集权模式的较高级演化形态，也是两宋否定唐后期藩镇分权的继续。由此可知，元朝的行省

- A. 是分权与集权的枢纽机构
- B. 体现了君主专制中央集权的极端化
- C. 实现了权力的分置与制衡
- D. 消除了地方势力的威胁

6. 在秦汉到明清的地方行政体制的演变中，县级政府是封建国家的基础，职能齐备，担负着贯彻执行朝廷的法规政令，向朝廷提供度支、物资及兵源任务，承担着平赋役、听诉讼、兴教化、劝农桑、教孝道、签

仿风俗、鼓励节俭、祈神祭天等关系国计民生的一切具体事务，由此可知县制

- A. 导致地方势力极力膨胀
- B. 极大地削弱了中央权力
- C. 有效地加强了中央集权
- D. 破坏了中央与地方的平衡

7. 下表是关于某国政体特征的学习笔记。据此判断，该国是

机构	职能
公民大会	国家最高权力机关，有权立法、宣战、媾和与审判；所有官职均无薪金。
元老院	终身任职，负责向官员提出建议，协调他们的行动。
执政官	两人，一年一任，由全体公民选举产生，担任军事统帅，执行决议。

- A. 雅典
- B. 斯巴达
- C. 罗马共和国
- D. 波斯

8. “美国就像一盘沙拉，胡萝卜是胡萝卜，生菜是生菜，互相之间基本上是不相干的，共同点是它们都装在一个盘子里”。材料比喻的是美国的

- A. 总统制
- B. 政党制
- C. 民主制
- D. 联邦制

9. 进入 19 世纪，英国先后进行了 1832 年、1867 年和 1884--1885 年三次议会改革。三次议会改革后英国

- A. 正式形成了责任内阁制度
- B. 确立了三权分立的共和政体
- C. 逐步进入议会君主制时期
- D. 基本实现成年男子的普选权

10. 《中华民国临时约法》规定：临时大总统代表临时政府总揽政务，公布法律，统帅全国海陆军，制定官制官规，任免文武官员。同时又规定：国务员辅佐临时大总统，负其责任。国务员于临时大总统提出法律案、公布法律及发布命令时须副署之。这一规定旨在

- A. 加速清朝统治垮台
- B. 维护总统的核心地位
- C. 完善宪法修订程序
- D. 防止袁世凯独断专权变

11. 下表为新中国成立以来基层管理方式的变化表。这一变化反映出我国（ ）

1958~1982 年	人民公社拥有集体资金的统一分配与调度权
1982~2001 年	村民委员会是农村基层群众自治性组织
党的十八大以来	社区党支部成员和社区党员充当网络信息员以及参与社区治理

- A. 基层自治已经成熟
- B. 基层职能在不断完善
- C. 人民权利得到保障
- D. 国家治理体系的发展

12. 北魏拓跋珪即位后，采纳汉臣崔宏建议，自谓黄帝之后。至孝文帝，又下诏：“魏之先出于黄帝，以土德王，故为拓跋氏。夫土者，黄中之色，万物之元也；宜改姓元氏。”据此可知北魏

- A. 极力争取汉族地主的支持
- B. 追溯祖先以树立正统地位
- C. 努力消除内部的民族隔阂
- D. 为统一北方寻找历史依据

13. 唐代所有官员不论职位高低，都要接受定期的考课。考课必须有充分的依据，分为初考和复考，并设有

专职监督和群众监督来保证考核人不滥用职权，以考课等级决定官员的升降赏罚。这表明唐代（ ）

- A. 官员文化素质较高
- B. 看重官员执政能力
- C. 官员管理制度严格
- D. 官员升迁需要资历

14. 为了加强“对权力运行的制约和监督，把权力关进制度的笼子里。”宋朝

- A. 将全国分为十道监察区
- B. 由科道行使监察权
- C. 设置肃政廉访司行监督
- D. 实行台谏合一制度

15. 唐朝科举中允许士子向主考官自荐。宋朝选官考试实行了糊名、锁院、誊录等制度，对于世家子弟的应试者更加严格管控，甚至还要加试。由此可见，宋代科举（ ）

- A. 注重选拔最优秀人才
- B. 防范世家子弟进入仕途
- C. 更加强调公平与竞争
- D. 旨在防止考场徇私舞弊

16. 隋唐时期，御史与谏官相辅相成的监察制度体系臻于完备。宋以后，谏官制度逐渐衰微，明清时期逐渐形成以御史与谏官制度合一的、以督察院为主体的单一监察制度体系。可见古代监察体系的演变

（ ）

- A. 适应了古代专制权力强化的趋势
- B. 提高了中央的行政效率
- C. 保障了监察权力机构的高效运作
- D. 缓和了官员内部的矛盾

17. 19世纪初，对英国官吏制度的批评之声已零星出现，但政府并无改变由王公贵族“恩赐”官职做法的打算，直到1855年，《关于建立常任文官制度的报告》才被政府接受，议会根据其改革建议通过了一系列的相关法令。由此可推知，英国文官制度的建立主要得益于

- A. 工业资产阶级的壮大
- B. 责任内阁制的形成
- C. 君主权力被逐渐架空
- D. 人民主权论的传播

18. 日本公务员纪律规定：事务类公务员不得为政党或政治目的谋求或接受捐款及其他利益，不得以任何形式参与这些行为；不得担任政党或其他政治团体的负责人、政治顾问或其他有同等作用的职务；不得担任公职候选人。这些规定体现了文官制度的

- A. 论功晋升原则
- B. 择优录取原则
- C. 政治中立原则
- D. 职务常任原则

19. 民国时期的文官制度主要是以西方的文官制度为蓝本建立的，最根本的目的是为资产阶级统治服务，但它也对古代的科举制进行了一定程度的批判和继承。由此可知，民国时期文官制度的特征是

- A. 中西合璧
- B. 自由竞争
- C. 择优录用
- D. 弘扬传统

20. 2006年，国家公务员考试明确提出中央机关必须有三分之一的职位用于招考有两年以上基层工作经历的高校毕业生。此后，基层工作经历逐渐成为公务员考的一道“门槛”。这一举措有利于

- A. 提高公务员综合素质
- B. 扩大公务员考录的范围
- C. 贯彻平等竞争的原则
- D. 优化基层公务员的选拔

21. 西方国家文官制度具有一些共同特点，凡是文官要在资产阶级各政党之间严格保持中立，不得公开参与政治活动。但我国坚持党管干部原则，努力实现干部工作的科学化、民主化、法制化、现代化，坚持服务于民的宗旨。造成我国干部制度与西方文官制度不同的主要原因是

- A. 两极格局和冷战思维的影响
B. 西方文官制度存在重大缺陷
C. 东西方社会制度和国情不同
D. 中国干部制度更加科学合理

22. 据统计,《荀子》一书中出现“礼”字 309 次、“法”字 170 余次,有“礼义者,治之始也”“法者,治之端也”“隆礼重法则国有常”等说法。这表明荀子

- A. 主张重礼轻法,注重礼义教化
B. 辨别礼法异同,坚持百家争鸣
C. 强调礼法并行,重建社会秩序
D. 关注时代亟需,推崇国家权威

23. 南宋理学大儒朱熹,一生致力于讲学、授徒,著述颇丰。在其著述中,儿童启蒙读物较多,如《论语训蒙口义》《童蒙须知》《小学》《四书集注》等。朱熹的《家礼》和《小学》成为此后家庭和幼童的行为规范。材料表明()

- A. 宋代官方开始重视儿童启蒙教育
B. 宋代重视道德教化的通俗化普及化
C. 朱熹认为只有儿童才能接受天理
D. 程朱理学的研究重点在儿童启蒙

24. 清政府普遍推行乡约制度,各地乡约宣讲内容变成了康熙帝“圣谕十六条”和雍正帝《圣谕广训》,偏重教化和仪式,常常引用《大清律例》。这反映山清代乡约

- A. 有效地缓解了社会矛盾
B. 使基层自治得到加强
C. 开启了儒学世俗化进程
D. 具有强制力和约束力

25. 下表是《十二铜表法》的部分条文,由此可以推知,该法典()

所属条目	内容
第 3 表第 1 条	如债权人有多人时,得分割债务人的肢体进行分配,纵未按债额比例切块,亦不以为罪。
第 4 表第 2 条	家属终身在家长权的支配下。家长得监察之、殴打之、使作苦役,甚至出卖之或杀死之。纵使子孙担任了国家高级公职的亦同。
第 8 表第 2 条	凡故意伤人肢体而又未能取得调解时,则伤人者也应受到同样的伤害。

- A. 重视对司法证据的应用
B. 注重保护公民私有财产
C. 保证了社会的公平正义
D. 带有野蛮的习惯法传统

26. 1689 年,英国议会通过了一部法律文献,资产阶级统治开始确立;100 年后,欧洲大陆的法国颁布了另一部文献,自由、平等、博爱的声音响彻了整个欧洲。这两部法律文献分别是

- A. 《权利法案》《人权宣言》
B. 《权利法案》《独立宣言》
C. 《独立宣言》《人权宣言》
D. 《权利法案》《民法典》

27. 中央人民政府于 1950 年 5 月 1 日,颁布《中华人民共和国婚姻法》(简称《婚姻法》),1950 年至 1953 年,在党的领导下全国各地掀起贯彻《婚姻法》运动浪潮。该法的颁布

- A. 确立了新的政治制度
B. 使妇女获得选举权利
C. 体现了广大人民意志
D. 杜绝了买卖妇女现象

28. 21 世纪,中国经济与国际接轨,民法典的起草加快。2017 年,十二届全国人大五次会议通过《中华人

民共和国民法总则》。2020年5月，十三届全国人大第三次会议通过《中华人民共和国民法典》，并决定自2021年1月1日起施行。这说明

- A. 社会主义法律体系初步形成
- B. 计划经济体制助推法制建设
- C. 全面依法治国进入了新阶段
- D. 民法典上升为国家根本大法

29. 从2003年开始，我国将9月20号确定为“公民道德宣传日”。2007年9月，在全国首次评选表彰道德模范，李素丽等53人荣获“全国道德模范”。这说明，我国（ ）

- A. 公民素质得到不断提高
- B. 重视社会主义精神文明建设
- C. 道德建设成为社会共识
- D. 切实贯彻爱国主义教育方针

30. 某学习小组为了进行主题汇报，准备了“孟泰”“时传祥”和“王进喜”三个人物的材料。其汇报的主题应是

- A. 仁人志士，救亡图存
- B. 革命先烈，共御外辱
- C. 劳动模范，无私奉献
- D. 敢为人先，改革开放

31. 2020年，十三届全国人大三次会议表决通过了《中华人民共和国民法典》，共7编1260条，对公民的人身权、财产权、人格权等作出明确详实的规定，并规定侵权责任，明确权利受到削弱、减损、侵害时的请求权和救济权等。它体现了

- A. 以人民为中心的发展思想
- B. 公民人身权利得到保障
- C. 中国特色法律体系的建立
- D. 与国际实现接轨的趋势

32. 在我国，劳模是时代的导向标。在20世纪我国劳模的评选标准依次是：50-60年代的“老黄牛”精神；60-70年代的“铁人”精神；80-90年代的“当代愚公”精神；进入21世纪评选的标准是“知识型、技能型、创新型”的复合人才。由此可见（ ）

- A. 劳模精神是时代精神的生动体现
- B. 社会主流价值观已经发生转变
- C. 社会主义新时期更重视精神文明
- D. 劳模精神的核心是“创新精神”

33. 我国古代儒家主张“仁”“信”、墨家主张“兼爱”、法家主张以“法”治国；社会主义核心价值观中有“和谐”“诚信”“友善”“法治”等内容。这表明社会主义核心价值观

- A. 照搬了春秋战国时期的思想
- B. 是现代中国建设的经验总结
- C. 植根于优秀的中华优秀传统文化
- D. 是马克思主义中国化的产物

34. 秦在少数民族聚居之处实行“一国两制”，设置“属邦”。汉称“属国”，其级别相当于郡，各有属国都尉。汉武帝时因大批匈奴部众来归，就在西北诸郡设置了五属国。相应的中央管理官职是（ ）

- A. 西域都护
- B. 典属国
- C. 鸿胪寺
- D. 宣政院

35. 历代统治者奉行“非我族类，其心必异”的思想，而唐太宗说“夷狄亦人耳，其情与中夏不殊，人主患德泽不加，不必猜忌异类。盖德泽洽，四海可使如一家”。材料主要说明唐朝（ ）

- A. 中央集权得到强化
- B. 多元开放的外交理念
- C. 尊崇儒学以德治国
- D. 民族大一统意识增强

36. 元代著名诗人萨都刺是色目人，其诗歌中多有描述元代社会现实的句子，如他在《芒鞋》一诗中写道：“南人求名赴北都，北人徇利多南趋。”这些诗歌描写的现象

- A. 反映了农业的基础地位
- B. 促进了人本主义的发展
- C. 凸显了传统文化的内涵
- D. 推动了多元文化的汇聚

37. 《礼宾图》(下图)是出土于陕西章怀太子(655—684年)墓中的壁画,描绘了鸿胪寺官员引见宾客的情景。据此分析正确的是()



礼宾图

- A. 反映了隋文帝时期友好和睦的民族关系
- B. 鸿胪寺仅限于管理少数民族的相关事务
- C. 为研究唐代中外交往提供了珍贵的资料
- D. 唐朝服饰文化对世界各国都产生了影响

38. 根据国外陶瓷考古发现,宋代瓷器在亚洲的日本、朝鲜、印度、叙利亚等地,非洲的埃及、苏丹、埃塞俄比亚甚至索马里都有不等数量出土。这主要说明()

- A. 宋代制瓷技术高超
- B. 宋代对外交往频繁
- C. 宋与埃及直接往来
- D. 海上丝路范围广大

39. 明朝时期,土司赴京城朝贡被看作是一种荣耀,土司用马和各地特产朝贡,能获得当地没有的物品,还有丰厚的经济回报,朝廷认可是其继续统治的基础。可见,明朝的土司制度()

- A. 导致明朝出现了财政危机
- B. 是当时民族交往主要方式
- C. 促进了多民族国家的形成
- D. 利于巩固边疆地区的统治

40. 青海省西北部柴达木盆地,于20世纪80年代陆续出土了大批南北朝至隋唐时期的文物。据如表判断,以下说法正确的是()

来自中原的物品	大量的开元通宝铜钱;宝花纹铜镜;刻有“谨封”二字的一枚印章(唐代官方传递公文的密封专用章);一件南北朝时期的青瓷莲花尊;道教符篆锦两件
藏文化方面的物品	藏文木牍、木简十余枚;写有古藏文经咒的骆驼头盖骨、羊肩胛骨数块;藏文佛经及佛像壁画残片
来自西方的物品	东罗马金币一枚;波斯锦、波斯镀金人头像等波斯物品;镀金银质鹿形饰片、玛瑙珠等粟特物品

- A. 自古以来柴达木盆地就是兵家必争之地
- B. 柴达木盆地是中西文化交流的重要通道
- C. 道教受到南北朝至隋唐各民族热烈追捧
- D. 唐朝实现了对青海地区全面有效的统治

二、非选择题

关注北京高考在线官方微信: **京考一点通** (微信号:bjgkzx), 获取更多试题资料及排名分析信息。

41. 阅读材料，回答问题。

材料 钱穆在探讨中国古代制度时强调

一、任何一项制度，决不是孤立存在的。各项制度间，必然是互相配合，形成一整套。否则那些制度各各分裂，决不会存在，也不能推行。

二、某一制度之创立，决不是凭空忽然地创立，它必有渊源，早在此项制度创立之先，已有此项制度之前身。某一制度之消失，也决不是无端忽然地消失了，它必有流变，早在此项制度消失之前，已有此项制度的后影。

三、任何一项制度，决不会绝对有利而无弊，也不会绝对有弊而无利。所谓得失，应根据实际利弊而判定。所谓利弊，则应根据当时实际影响而作出判断。

——摘编自钱穆《中国历代政治得失》

从材料中任意提取一个观点，结合中国古代史的知识，运用具体史实予以论证。（要求：明确写出观点，论证充分，史实准确，表达清晰）

42. 法律与教化是社会发展的产物，是国家进行社会治理的两个重要手段。阅读材料，并回答下列问题。

材料一 道德仁义，非礼不成。……是以君子恭敬撙节，退让以明礼。

——《礼记·曲礼》

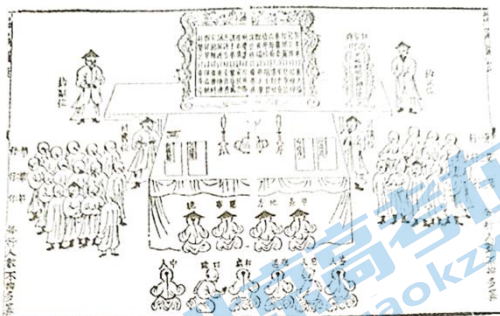
材料二 刑过不避大夫，赏善不遗匹夫。

——《有度》

材料三 《大明律》的许多条文直接来自《唐律》……由于明代社会各阶层的分化和各种新兴社会力量的兴起以及大量社会矛盾的出现，使得新兴的《大明律》必须以“法”的本来面目出现，以规范各种社会势力激烈斗争的政治局面……清末薛允升曾在《唐明律合编》中对两部法典进行了研究后说：“大抵事关典礼及风俗教化等事，《唐律》较《明律》为重，贼盗及有关帑（tǎng，指收藏钱财的府库或钱财）项钱粮等事，《明律》又较《唐律》为重。”

——摘编自徐晓庄《〈大明律〉之特点琐谈》

材料四 宋代乡约之法：“众推有齿德者一人为都约正，有学者二人副之。……置三籍，凡愿入约者，书于一籍；过失可规者，书于一籍；德业可劝者，书于一籍。……”



▲ 清朝的乡约仪式

清朝前期的乡约可分为村乡约、族约和乡乡约三种形式。村乡约一般大村一村为一约，小村数村为一约；族约一族为一约；乡乡约设于农村各乡，一乡为一约，它们都隶属于州县，对州县负责。乡约辖区的户籍人员必须入约，即使大逆不道之人也不被开除约籍。村乡约和乡乡约分别设约正一名，有的还设约副

若干名。约正、约副负责推说义理、宣讲圣谕（康熙“圣谕”及《大清律例》）、举善纠恶，平时负责调节纠纷，投呈佐证，稽查奸究盗逃和应付州县之事。他们由州县官从本乡本里选人担任。

——摘自段自成《清代前期的乡约》

- (1) 概括材料一、二的观点不同之处。这两个观点分属哪两个思想派别。
- (2) 依据材料三并结合所学知识，指出《唐律》和《明律》侧重点的不同之处；并说明原因。
- (3) 依据材料四，概括宋代与清代乡约的不同之处；并依据所学，阐述乡约在基层社会治理中的积极作用。

43. 阅读材料，完成下列要求。

材料一 汉政府对（内附）胡人往往采取设置属国、道、都护府等机构“因其故俗”进行安置……汉政府一般是出于这样几个方面考虑安置胡人的。其一，是为了让降服的胡人“实空虚之地，使为中国（内地）捍蔽”，这就决定了胡人要为汉开疆拓土和防御守边。其二，是为了解决胡人之间纷争。其三，是为了防止胡人叛逃或“作乱”。其四，控制胡人，为我所用。……汉政府还设置了度辽将军、使匈奴中郎将、护乌桓校尉、护羌校尉、护东夷校尉、西域都护等官职对胡人进行管理。……汉政府通过设置众多处理民族事务的机构和官职对胡人进行了管理。设置伊始，情况各异，如有的机构军事性质为主，有的机构以安抚为主，还有的机构两者皆重，且他们针对群体不同，但基本目的是一致的，即为了有效管理内附胡人。

——摘编自王耀《两汉时期民族政策研究》

材料二 唐朝是中国封建社会的鼎盛时期。在李唐王朝统治的近300年中，从总的方面来讲，政治清明，社会稳定，经济、文化繁荣昌盛，军事强大。在同周边各民族关系中，尽管有时出现过矛盾、冲突和对抗，但从全局来说，和睦是这一时期的主旋律。但是，它与周边各族的“和亲”比前后的任何一个王朝次数都多，规模都大。唐皇室进行和亲的目的，基本上是为了笼络少数民族首领，以巩固自己的统治地位。唐朝与周边的异族藩王几乎都有过和亲的历史。唐代和亲的对象，有突厥、回纥、吐谷浑、吐蕃、宁远国、契丹、奚、南诏等。总之，唐朝一直坚持以和亲为主、武力征服为辅的对异族政策。

——摘编自刘军杰《浅谈汉唐和亲制度与民族关系》

- (1) 根据材料一并结合所学知识，概括汉朝经略边疆的特点。
- (2) 根据材料二并结合所学知识，说明唐朝实行和亲制度的原因，并分析唐朝民族政策对统一多民族国家的积极影响。
- (3) 根据材料并结合所学知识，谈谈古代封建王朝治理边疆少数民族的制度对当今民族政策的启示。

参考答案

一、单项选择题

1. 【答案】B

【详解】根据“天子建国,诸侯立家,卿置侧室,大夫有贰宗,士有子弟,庶人工商各有分亲,皆有等衰”可得出这是指分封制与宗法制的结合,即政权与族权的结合,B项正确;宗法是分封的血缘基础,排除A项;材料没有体现神权,排除C项;周代并不实行内外服制,排除D项。故选B项。

2. 【答案】A

【详解】根据“参加廷议的官吏有文有武,职位上至丞相、太尉、御史大夫、诸侯王、众卿、将军,下至大夫、博士、令长等……讨论结果由皇帝最后裁决。”可得出廷议的方式可以集思广益,可以一定程度上避免决策的失误,提升决策的科学性,A项正确;材料只涉及到廷议的参与人员与方式,并不能展现参与人员的品格,排除B项;廷议制度是议政的方式,最终决定权还在皇帝手上,因此不能有效限制皇权,排除C项;材料中并不仅只有皇帝与丞相,还有其他大臣,因此并不能有效协调二者间的矛盾,排除D项。故选A项。

3. 【答案】B

【详解】根据材料和所学可知,左图为三公九卿制,其中的九卿官员有很多管理的是皇帝的家事,体现了家国不分的特点;右图为三省六部制,真正实现了国家官员管理国家事务的飞跃,是中国古代政治制度的重大创造,此后历朝基本沿袭这种制度,标志着中国官僚政治制度的成熟,B项正确;“简约化”并非材料变化的本质,排除A项;从三公九卿到三省六部,宰相的权力呈现弱化的趋势,排除C项;从三公九卿到三省六部,皇权呈现加强的趋势,而非“皇帝威势的隐形化”,排除D项。故选B项。

4. 【答案】C

【详解】叶适认为相比于唐代而言,宋代为了加强中央集权,导致内外皆弱,不利于国家安全,说明宋朝加强中央集权存在弊端,C正确;作者强调的是宋朝而非唐朝,排除A、B;作者强调的是宋代过度加强中央集权的弊端而非强调其进步性,排除D。

5. 【答案】A

【详解】根据“元代行省制中央集权是秦汉以来郡县制中央集权模式的较高级演化形态,也是两宋否定唐后期藩镇分权的继续”可得知,行省加强了中央集权,同时也是对地方管理模式的一种演进,因此是分权与集权的枢纽机构,A正确;“极端化”表述错误,排除B项;没有实现制衡,排除C项;消除表述错误,排除D项。

6. 【答案】C

【分析】

【详解】由材料可知,县级政府协助中央管理地方,有效加强了中央集权,因此C正确;材料强调的是中央集权的加强,导致地方势力极力膨胀、极大地削弱了中央权力和破坏中央与地方的平衡说法错误,ABD排除。故选C。

7. 【答案】C

【详解】根据材料及所学知识可知，罗马共和国的政治机构包括公民大会、元老院、执政官等，符合材料描述，C项正确；雅典不存在元老院，排除A项；斯巴达是奴隶主贵族专政的国家，它的国家机构由国王、公民大会、长老会议和监察官组成，排除B项；波斯实行君主专制，不符合材料，排除D项。故选C项。

8. 【答案】D

【详解】根据所学知识可得，1787年宪法规定美国实行联邦制，各州有一定的独立性，相互差别也大，有自己的法律体系，行政体系，很多事情中央不能干预，这就是说的美国的联邦制，D项正确；材料没有强调总统，不是总统制，排除A项；材料没有强调美国的民主党和共和党，排除B项；材料没有强调反对专制，进而加强民主，排除C项。故选D项。

9. 【答案】D

【详解】英国经过三次议会改革，不断扩大选举范围，最终基本实现了成年男子的普选权，D项正确；1721年形成责任内阁制，排除A项；英国实行君主立宪制而非共和制，排除B项；英国封建社会时期实行的是议会君主制，排除C项。故选D项。

10. 【答案】D

【分析】

【详解】根据“临时大总统代表临时政府总揽政务，公布法律，统帅全国海陆军，制定官制官规，任免文武官员。同时又规定：国务员辅佐临时大总统，负其责任。……”可得出，约法确立了责任内阁制，是要限制袁世凯的权力，D项正确，排除B项；清政府已经灭亡，排除A项；C项不是主旨，主旨是限制总统权力，排除C项。故选D项。

【点睛】

11. 【答案】D

【详解】依据材料可知，从新中国成立以来，基层社区的职能屡次变化，结合所学可知，这说明我国基层管理方式在不断适应国家治理的转变，即体现了国家治理体系的发展，D项正确；基层自治尚处于探索的过程中，并没有成熟，排除A项；材料中基层职能在不断发生转变，而非完善，排除B项；人民权利是需要通过制定法律来保障的，材料无法体现，排除C项。故选D项。

12. 【答案】B

【详解】根据材料“北魏拓跋珪即位后，采纳汉臣崔宏建议，自谓黄帝之后”可知，拓跋珪自称是黄帝的后裔，多个皇帝延续这一祖先认同；根据材料“至孝文帝，又下诏：‘魏之先出于黄帝，以土德王，故为拓跋氏。夫土者，黄中之色，万物之元也，宜改姓元氏’”“迁都”等并结合所学知识，孝文帝采取了一系列措施，实现文化认同，追溯祖先以树立正统地位，B项正确，排除D项；极力争取汉族地主的支持说法过于绝对，在材料中未涉及，排除A项；材料中未涉及民族隔阂，排除C项。故选B项。

13. 【答案】C

【详解】根据材料可知唐代官员要接受定期且严格的考课，并以此作为官员升降惩罚的依据，这说明唐代官员管理制度很严格，C项正确；材料主要体现对官员管理严格，无法由此得出官员文化素质较高，排除A项；材料主要体现对官员管理严格，无法由此得出看重官员执政能力，排除B项；材料体现官员升迁需

要经过考课，没有体现官员升迁需要资历，排除 D 项。故选 C 项。

14. 【答案】D

【分析】

【详解】据材料“对权力运行的制约和监督，把权力关进制度的笼子里。”并结合所学可知，宋建立后，虽仍置御史台和谏院，但两个系统的职权开始混杂，台谏趋向合一。宋代实行台谏合一的措施，使得谏官和御史两支监察队伍共同监督包括宰相在内的百官，从而进一步强化了皇权，D 项正确；唐朝将全国分为十道监察区，宋朝实行的是路、府、州、县行政体制，排除 A 项；明代的科、道分设，清代的科、道则在组织上完全统一，排除 B 项；元代设置肃政廉访司行监督，与材料不符，排除 C 项。故选 D 项。

15. 【答案】C

【详解】依据材料“唐朝科举中允许士子向主考官自荐。宋朝选官考试实行了糊名、锁院、誊录等制度”，可以看出科举制发展到宋代，通过糊名等措施来尽可能保证录取的公平，C 项正确；材料涉及的是科举制晚上的措施，排除 A 项；材料体现的是更加公平公正，未涉及防范世家子弟进入仕途，排除 B 项；这些措施一定程度上规范了考场的纪律，“防止”表述绝对，排除 D 项。故选 C 项。

16. 【答案】A

【详解】本题是单类型单项选择题。据本题主题干的设问词，可知这是推断题。据本题时间信息可知准确时空是：隋唐至明清时期（中国）。据本题材料“宋以后，谏官制度逐渐衰微，明清时期逐渐形成以御史与谏官制度合一的、以督察院为主体的单一监察制度体系。”并结合所学可知，宋代到明清君主专制制度不断加强，题干中的监察体系的演变正是受这一趋势的影响而形成的，说明古代监察体系的演变适应了专制权力强化的趋势，A 项正确；监察体系逐渐向单一发展，不能用以说明中央的行政效率得以提高，排除 B 项；监察体系逐渐向单一发展，无法为监察权力机构的高效运作提供保障，排除 C 项；材料反映的是古代监察体系的演变适应了专制权力强化的趋势，与官员内部矛盾无关，排除 D 项。故选 A 项。

17. 【答案】A

【分析】

【详解】结合所学知识可知，英国文官制度建立的主要原因工业革命发展，工业资产阶级要求参与政权管理，因此根据材料“议会根据其改革建议通过了一系列的相关法令”可知 A 项正确；责任内阁制确立于 1721 年英国财政大臣沃波尔首相组阁，排除 B 项；材料与君主权力被架空的说法无关，排除 C 项；材料与人民主权论的传播说法无关，排除 D 项。故选 A 项。

18. 【答案】C

【详解】根据材料信息可知，日本公务员纪律对事务类公务员在政党立场、利益等方面作了严格规定，主要体现了文官制度的政治中立原则，C 项正确；材料反映的是文官制度的政治中立原则，ABD 三项原则与材料信息不符，排除 ABD 项。故选 C 项。

19. 【答案】A

【分析】

【详解】根据材料“民国时期的文官制度主要是以西方的文官制度为蓝本建立的……但它也对古代的科举制进行了一定程度的批判和继承”可知民国时期的文官制度体现西方文官制度和古代科举制度的融合，即

体现了中西合璧的特征，A项正确；BCD项与题意内容不符，排除。故选A项。

20. 【答案】A

【详解】材料体现的是国家公务员考试重视基层经验，这显然有利于提高公务员的综合素质，A项正确；该措施不利于扩大公务员考录范围，排除B项；材料与贯彻公平竞争原则的说法无关，排除C项；材料与优化基层公务员选拔的说法无关，排除D项。故选A项。

21. 【答案】C

【分析】

【详解】结合所学知识可知，西方国家是资本主义制度，我国是社会主义制度，且西方推行多党制，而我国的政党制度是在中国共产党领导下的多党合作制，因此造成了我国干部制度和西方文官制度有着显著不同，是东西方社会制度和国情不同导致的，C项正确；材料与国际格局无关，排除A项；BD项说法是影响因素，但是并非主要原因，排除。故选C项。

22. 【答案】C

【分析】

【详解】从材料中的内容可得出，“礼”字出现的次数非常多，以及“礼义者，治之始也”“法者，治之端也”“隆礼重法则国有常”等内容可得出，荀子主张礼法并行，重建社会秩序，C项正确，排除A项；材料没有体现百家争鸣，排除B项；材料与国家权威无关，排除D项。故选C项。

23. 【答案】B

【详解】根据材料和所学知识可知，朱熹的著述中，童蒙读物占很大比重，《小学》《四书集注》等一直被元明清统治者作为正统教材，这反映出理学的普及化和世俗化，B项正确；材料得不出什么时候开始重视儿童启蒙教育，排除A项；C项说法错误，排除C项；程朱理学涉及儿童启蒙，不等于研究重点在儿童启蒙，排除D项。故选B项。

24. 【答案】D

【详解】根据材料可知，清代各地乡约的宣讲内容变成了皇帝圣谕，偏重教化和仪式，这说明清代乡约主要是贯彻统治者的意志，具有强制力和约束力，D项正确。乡约是否能够有效缓解社会矛盾，在材料中没有说明，排除A项；B项与史实不符，排除B项；儒学世俗化进程开始于宋朝，排除C项。故选D项。

25. 【答案】D

【详解】根据材料“得分割债务人的肢体进行分配、家长得监察之、殴打之、使作苦役，甚至出卖之或杀死之、伤人者也应受到同样的伤害”可知，《十二铜表法》带有野蛮的习惯法传统，D项正确；材料没有涉及重视对司法证据的应用，排除A项；注重保护公民私有财产，跟材料无关，排除B项；保证了社会的公平正义，跟材料主旨不符，排除C项。故选D项。

26. 【答案】A

【详解】1689年，英国议会颁布的是《权利法案》；1789年，法国颁布了《人权宣言》，故选A项；《独立宣言》是美国的，排除BC；《民法典》也叫《拿破仑法典》，是1804年颁布的，与材料时间不符合，排除D。

27. 【答案】C

【详解】材料反映了新中国颁布《婚姻法》后，全国各地迅速掀起贯彻浪潮，这说明《婚姻法》体现了广大人民的意志，维护了人民的利益，所以深受人民的支持与欢迎，C项正确；《婚姻法》不属于政治制度范畴，排除A项；《婚姻法》有利于维护妇女婚姻方面的权益，但不涉及选举权利，排除B项；《婚姻法》并没有杜绝妇女买卖现象，排除D项。故选C项。

28. 【答案】C

【详解】从我国的法治进程看，《民法典》的颁布并实施意味着我国依法治国进入了新阶段，C项正确；2010年，社会主义法律体系初步形成，排除A项；进入21世纪初，我国建立了社会主义市场经济体制，排除B项；宪法是国家的根本大法，排除D项。故选C项。

29. 【答案】B

【详解】本题是单类型单项选择题。据本题主题干的设问词，可知这是本质题。据本题时间信息可知准确时空是：21世纪（中国）。根据材料“从2003年开始，我国将9月20号确定为‘公民道德宣传日’。2007年9月，在全国首次评选表彰道德模范”可知，我国将9月20号确定为“公民道德宣传日”，并评选表彰道德模范，体现了党和政府重视社会主义精神文明建设，B项正确；材料中描述的是国家重视社会主义精神文明建设，没有提及公民素质提高的信息，排除A项；设立“公民道德宣传日”就是唤起人们对道德建设的重视，而非成为社会共识，排除C项；材料描述的是精神文明建设，没有体现爱国主义教育的信息，排除D项。故选B项。

30. 【答案】C

【分析】

【详解】结合所学知识可知，“孟泰”“时传祥”和“王进喜”是全面建设社会主义时期的模范代表，体现的“劳动模范，无私奉献”，C项正确；材料与“救亡图存”“共御外辱”“改革开放”的说法无关，排除ABD项。故选C项。

31. 【答案】A

【分析】

【详解】据材料可知，2020年，十三届全国人大三次会议表决通过了《中华人民共和国民法典》，共7编260条其中对“公民的人身权、财产权、人格权等作出明确详实的规定”，体现了以人民为中心的发展思想，A项正确；材料强调的是《中华人民共和国民法典》的内容，不仅保障了公民的人身权利，而且“财产权、人格权”都有规定，故B说法片面，排除B项；材料未体现中国特色法律体系的建立，排除C项；材料未涉及与国际接轨，排除D项。故选A项。

32. 【答案】A

【详解】根据材料可知，不同时期劳模的评选标准是不一样的，说明劳模精神是时代精神的生动体现，A项正确；社会主流价值观并未转变，排除B项；建国后我国一直重视精神文明建设，排除C项；劳模精神的核心是“工匠精神”，排除D项。故选A项。

33. 【答案】C

【详解】据题意内容可知，社会主义核心价值观中体现了我国古代儒家、墨家和法家的内容，说明社会主义核心价值观植根于优秀的中国传统文化，C项正确；“照搬”的说法明显错误，排除A项；材料说明社会

主义核心价值观植根于中国传统文化，而非现代中国建设的经验总结和马克思主义中国化的产物，排除BD项。故选C项。

34. 【答案】B

【详解】据材料“汉武帝时因大批匈奴部众来归，就在西北诸郡设置了五属国”，可知管理西北诸郡的官职为典属国，B项正确；西域都护府是汉朝时期在西域(今新疆轮台)设置的管辖机构，其主要职责在于守境安土，协调西域各国间的矛盾和纠纷，制止外来势力的侵扰，维护西域地方的社会秩序，不属于属国，排除A项；鸿胪寺是唐代中央主管民族事务与外事接待活动及凶丧之仪的机关，排除C项；宣政院是中国元朝时期设立的一个直属中央政府管辖的国家机构，负责掌管全国佛教事宜并统辖吐蕃（今西藏）地区的军政事务，排除D项。故选B项。

35. 【答案】D

【详解】依据材料“夷狄亦人耳,其情与中夏不殊,人主患德泽不加,不必猜忌异类。盖德泽洽,四海可使如一家”，可以看出唐太宗的主张是对“华夷观”的突破，可见其民族统一意识的增强，D项正确；材料未涉及中央集权，排除A项；材料未涉及外交理念，排除B项；材料涉及的是民族观念，未涉及儒家思想，排除C项。故选D项。

36. 【答案】D

【详解】根据“南人求名赴北都，北人徇利多南趋。”可知元代社会中南北文化之间的交流现象，D项正确；与农业的基础地位无关，排除A项；不涉及以人为本的人本主义思想，排除B项；传统文化是以儒家文化为核心，不体现，排除C项。故选D项。

37. 【答案】C

【详解】根据“描绘了鸿胪寺官员引见宾客的情景”可得出材料中的内容涉及到对外的交往，因此这一材料为研究唐代中外交往提供了珍贵的资料，C项正确；材料涉及的是对外交往，而不是民族交往，且也不是隋朝，排除A项；B项太绝对，排除B项；材料看不出服饰的影响，排除D项。故选C项。

38. 【答案】D

【详解】本题是单类型单项选择题。据本题主题干的设问词可知是本质题。时空是宋代（中国）。据材料“宋代瓷器在亚洲的日本、朝鲜、印度、叙利亚等地，非洲的埃及、苏丹、埃塞俄比亚甚至索马里都有不等数量出土”，结合所学可知，宋代瓷器在东亚、东南亚、南亚、西亚以及非洲都有出土，这些考古发现能够证明宋代瓷器的运销范围，说明宋代海上丝绸之路的范围广大，D项正确；仅从材料，无法得出制瓷技术的信息，排除A项；材料主要突出的是海上丝路的范围广大，不能看出交往频繁，排除B项；埃及发现瓷器，不能说明两者有直接往来，排除C项。故选D项。

39. 【答案】D

【详解】根据材料“土司赴京城朝贡被看作是一种荣耀”“朝廷认可其继续统治的基础”等信息，结合所学知识可知，明朝在西南少数民族地区实行土司制度，加强了西南地区的管理，密切了其与中央政权的联系，利于巩固边疆地区的统治，D项正确；土司制度加大了明朝的财政支出，但并未直接导致明朝出现财政危机，排除A项；土司制度是在西南少数民族地区实行的一种政治制度，并不是当时民族交往的主要方式，排除B项；统一多民族国家形成于秦朝，而非明朝，排除C项。故选D项。

40. 【答案】B

【分析】

【详解】本题是单类型单项选择题。据本题主题干的设问词，可知这是推断题。根据材料信息可知柴达木盆地，于20世纪80年代陆续出土了大批南北朝至隋唐时期的文物，这些文物包含了中原地区、西藏地区和西方部分地区的物品，并且涉及货币、印章、和佛经等多种类型物品，说明这一时期东西方之间存在政治、经济文化等多方面交流，B项正确；结合所学知识可知，图文中只有“道教符篆锦两件”涉及道教，但不能判定道教受到各民族的追捧，排除A项；材料并未涉及柴达木盆地在军事上的重要地位，不能得出“自古以来柴达木盆地就是兵家必争之地”道德结论，排除C项；结合所学知识可知，材料中仅有印章（唐代官方传递公文的密封专用章）文物，不能够推断出唐朝在这一地区的治理效果，并且据所学，“全面有效”的说法不符合史实，青海地区在唐朝属于边疆地区，政府的管辖效能比较有限，排除D项。故选B项。

二、非选择题

41. 【答案】论题：同一时期的若干制度是相互依存的一个整体。

论述：西周时期，宗法制是分封制的基础，分封制是宗法制在政治上的表现。宗法制和分封制互为表里、相互配合，解决了统治阶级内部在权力和财产分配方面的冲突与矛盾。

秦代，中央实行三公九卿制，使大权集中于皇帝之手。地方实行郡县制，加强了中央对地方的控制。三公九卿制和郡县制相互配合，构成中央集权制的核心，推动了统一多民族国家的形成。

总结：中国古代同一时期的各项制度并不是孤立存在的，而是相互联系、相互配合，是一个紧密联系的整体。

【详解】本题为开放性试题，学生可选取三种观点的任意一个，结合中国古代史加以论证。论题：如同一时期的若干制度是相互依存的一个整体。论述：结合西周的分封与宗法的关系进行概括。也要结合秦朝的郡县制及三公九卿制的相互作用进行概括。可得出西周时期，宗法制是分封制的基础，分封制是宗法制在政治上的表现。宗法制和分封制互为表里、相互配合，解决了统治阶级内部在权力和财产分配方面的冲突与矛盾。秦代，中央实行三公九卿制，使大权集中于皇帝之手。地方实行郡县制，加强了中央对地方的控制。三公九卿制和郡县制相互配合，构成中央集权制的核心，推动了统一多民族国家的形成。总结：中国古代同一时期的各项制度并不是孤立存在的，而是相互联系、相互配合，是一个紧密联系的整体。

42. 【答案】(1) 不同之处是：材料一主张德治，用道德礼义教化民众；材料二强调法治，主张君主要赏罚分明。

派别：材料一观点属于儒家学派；材料二观点属于法家学派。

(2) 《唐律》侧重礼乐教化，《明律》侧重刑民钱粮。

侧重点不同的原因在于：社会商品经济经济的发展；市民阶层壮大；传统道德观念受到猛烈冲击；各种社会矛盾尖锐；政治斗争激烈。

(3) 不同之处：宋代乡约形式单一，清代乡约形式多样；宋代乡约自治性强，清代乡约自治性削弱；清代乡约强制性增强；宋代乡约是乡村自治组织，清代乡约具有乡村自治和基层行政组织双重性；宋以道德教化为主，明清增加了宣讲“圣谕”的内容。

积极作用：有利于维护社会秩序，加强基层社会治理；有利于发展生产；促进了儒家文化和传统道德的传播。

【分析】

【小问1详解】

本题第一小问是比较类材料分析题。时空是春秋战国时期（中国）。根据材料一“道德仁义，非礼不成。”可以看出，主要强调“道德礼义”在国家治理中的作用；材料二“刑过不避大夫，赏善不遗匹夫”强调“刑、法与赏罚”，因此不同之处是：材料一主张德治，用道德礼义教化民众；材料二强调法治，主张君主要赏罚分明。

本题第二小问是特点类材料分析题。时空是春秋战国时期（中国）。材料一重视“道德礼义”符合儒教学派思想主张，材料二强调法治刑罚，符合法家学派思想主张。

【小问2详解】

本题第一小问是比较类材料分析题。时空是唐代与明代（中国）。依据材料三“大抵事关典礼及风俗教化等事，《唐律》较《明律》为重，贼盗及有关帑（tǎng，指收藏钱财的府库或钱财）项钱粮等事，《明律》又较《唐律》为重。”可以得出《唐律》侧重礼乐教化，《明律》侧重刑民钱粮。

本题第二小问是原因类材料分析题。时空是唐代与明代（中国）。根据材料三“明代社会各阶层的分化和各种新兴社会力量的兴起以及大量社会矛盾的出现”可以得出原因有市民阶层壮大；传统道德观念受到冲击；社会矛盾尖锐。根据材料三“以规范各种社会势力激烈斗争的政治局面”可以得出政治斗争激烈。据所学明朝商品经济发展推动了法律的变革。

【小问3详解】

本题第一小问是比较类材料分析题。时空是宋代与清代（中国）。根据材料四“清朝前期的乡约可分为村乡约、族约和乡乡约三种形式。”得出不同之处在于宋代乡约形式单一，清代乡约形式多样；根据材料四“众推有齿德者一人作为都约正，有学行者二人副之。”“乡乡约设于农村各乡，一乡为一约，它们都隶属于州县，对州县负责。”得出不同之处在于宋代乡约自治性强，清代乡约自治性削弱；根据材料四“置三籍，凡愿入约者，书于一籍”“乡约辖区的户籍人员必须入约，即使大逆不道之人也不被开除约籍。”可以得出不同之处在于清代乡约强制性增强；根据材料四“约正、约副负责推说义理、宣讲圣谕（康熙“圣谕”及《大清律例》）、举善纠恶，平时负责调节纠纷，投呈佐证，稽查奸究盗逃和应付州县之事。他们由州县官从本乡本里选人担任。”得出不同之处在于宋代乡约是乡村自治组织，清代乡约具有乡村自治和基层行政组织双重性；宋以道德教化为主，明清增加了宣讲“圣谕”的内容。

本题第二小问是影响类材料分析题。时空是宋代与清代（中国）。据所学，从对政治、经济、思想等方面总结作用。可以得出乡约在基层社会治理中有利于维护社会秩序，加强基层社会治理；有利于发展生产；促进了儒家文化和传统道德的传播。

43. 【答案】（1）特点：因俗而治，采用不同民族政策；因地制宜，设置不同管理机构；多措并举，采用政治、经济、军事等措施。

（2）原因：唐朝社会繁荣，国力强大；开明的民族政策；统治者注重利用和平手段争取和平。

影响：促进民族交融，推动统一多民族国家的发展；有利于祖国边疆地区的开发和疆域的拓展。

(3) 启示：坚持民族平等、民族团结和各民族共同繁荣；尊重少数民族的习俗、宗教信仰；坚持民族区域自治政策。（答出任意 2 点即可）

【小问 1 详解】

特点：根据材料“因其故俗”可分析出因俗而治，采用不同民族政策；根据材料“汉政府通过设置众多处理民族事务的机构和官职对胡人进行了管理”可分析出因地制宜，设置不同管理机构；根据材料“如有的机构军事性质为主，有的机构以安抚为主，还有的机构两者皆重”可分析出多措并举，采用政治、经济、军事等措施。

【小问 2 详解】

原因：根据材料“政治清明，社会稳定，经济、文化繁荣昌盛，军事强大”可分析出唐朝社会繁荣，国力强大；结合所学可分析出开明的民族政策；根据材料“唐朝一直坚持以和亲为主、武力征服为辅的对异族政策”可分析出统治者注重利用和平手段争取和平。

影响：根据材料“从全局来说，和睦是这一时期的主旋律”可分析出促进民族交融，推动统一多民族国家的发展；根据材料“本上是为了笼络少数民族首领，以巩固自己的统治地位”可分析出有利于祖国边疆地区的开发和疆域的拓展。

【小问 3 详解】

启示：结合所学可分析出坚持民族平等、民族团结和各民族共同繁荣；结合所学可分析出尊重少数民族的习俗、宗教信仰；结合我国的政治制度可分析出坚持民族区域自治政策。（答出任意 2 点即可）

北京高一高二高三期中试题下载

京考一点通团队整理了【**2023年10-11月北京各区各年级期中试题 & 答案汇总**】专题，及时更新最新试题及答案。

通过【**京考一点通**】公众号，对话框回复【**期中**】或者点击公众号底部栏目<**试题专区**>，进入各年级汇总专题，查看并下载电子版试题及答案！

