

地 理

本试卷共 8 页，19 小题，满分 100 分。考试用时 75 分钟。

- 注意事项：1. 答卷前，考生务必用黑色字迹的钢笔或签字笔将自己的姓名、考生号、试室号和座位号填写在答题卡上。用 2B 铅笔将试卷类型（A）填涂在答题卡相应位置上，并在答题卡相应位置上填涂考生号。
2. 作答选择题时，选出每小题答案后，用 2B 铅笔把答题卡上对应题目选项的答案信息点涂黑；如需改动，用橡皮擦干净后，再选涂其他答案。答案不能答在试卷上。
3. 非选择题必须用黑色字迹的钢笔或签字笔作答，答案必须写在答题卡各题目指定区域内相应位置上；如需改动，先划掉原来的答案，然后再写上新答案；不准使用铅笔和涂改液。不按以上要求作答的答案无效。
4. 考生必须保持答题卡的整洁。考试结束后，将试卷和答题卡一并交回。

一、选择题：本大题共 16 小题，每小题 3 分，共 48 分。在每小题列出的四个选项中，只有一项符合题目要求。

高技能人才是指具有一定技术，从事专业职业的人员，是提升地区创新能力、促进地区高质量发展的必要保障。图 1 反映 2000 - 2015 年我国部分省区高技能人才迁移效率（净迁移量与迁移总量的比值），据此完成 1 - 3 题。

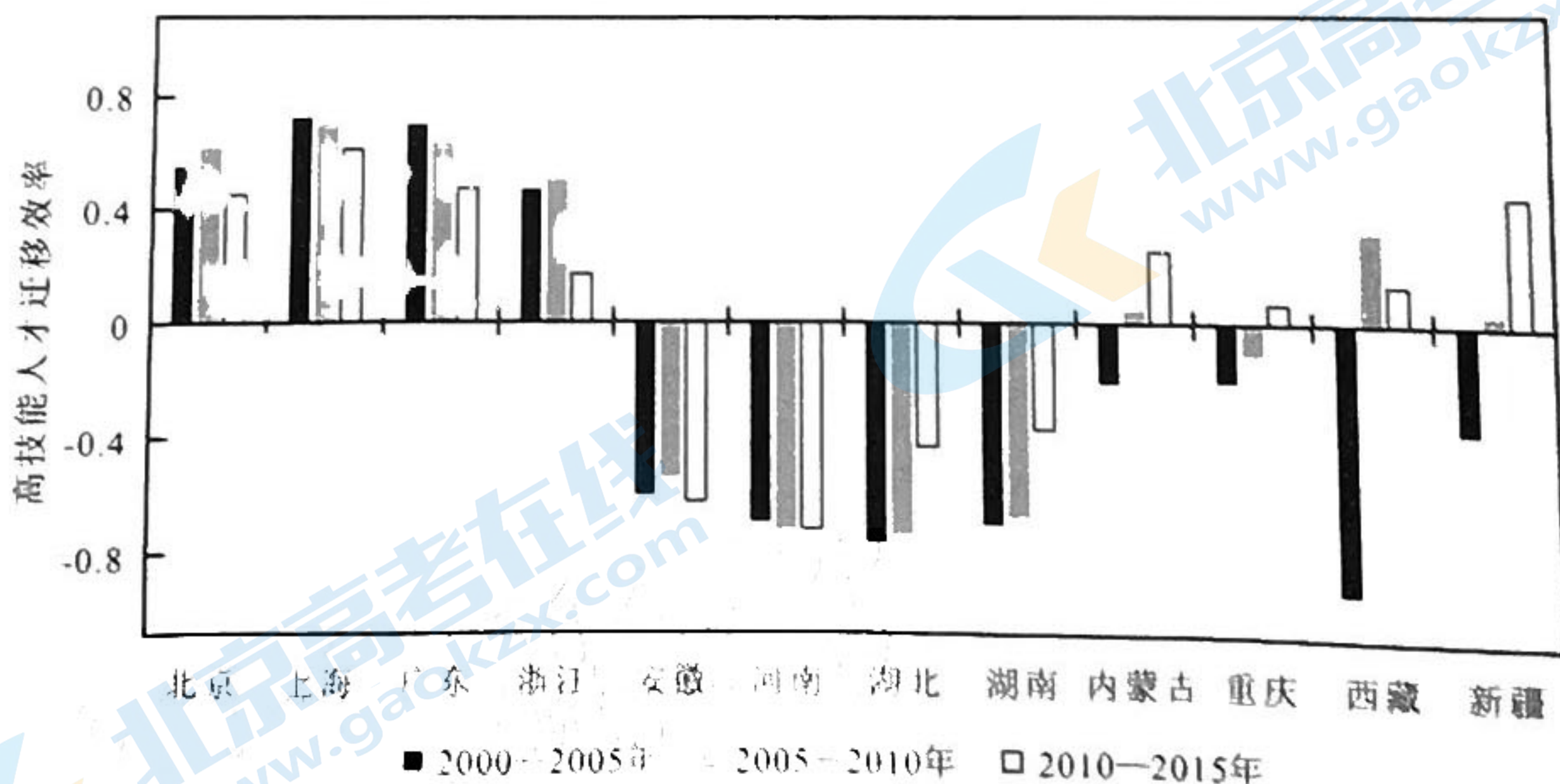


图 1

1. 2000 ~ 2015 年我国不同省区之间高技能人才迁移具有

A. 差异性

B. 封闭性

C. 随机性

D. 均衡性

2. 影响内蒙古、重庆、新疆等西部省区高技能人才迁移效率变化的主要因素是

A. 能源

B. 交通

C. 环境

D. 经济

3. 近年来, 高技能人才迁移呈分散趋势, 表明

①东部地区高科技企业增多

②中西部地区生活成本增加

③区域间协调发展程度提高

④区域公共服务均等化增强

A. ①②

B. ①③

C. ③④

D. ②④

2022年5月, 云南省元谋县创新推广“蔬菜—水稻”水旱轮作种植模式, 在黄瓜大棚休耕期间进行水稻种植实验, 避免了土地闲置, 不仅有效改良了土壤, 还能实现“一地多收”

图2为元谋县黄瓜大棚水稻收割场景。据此完成4~6题。

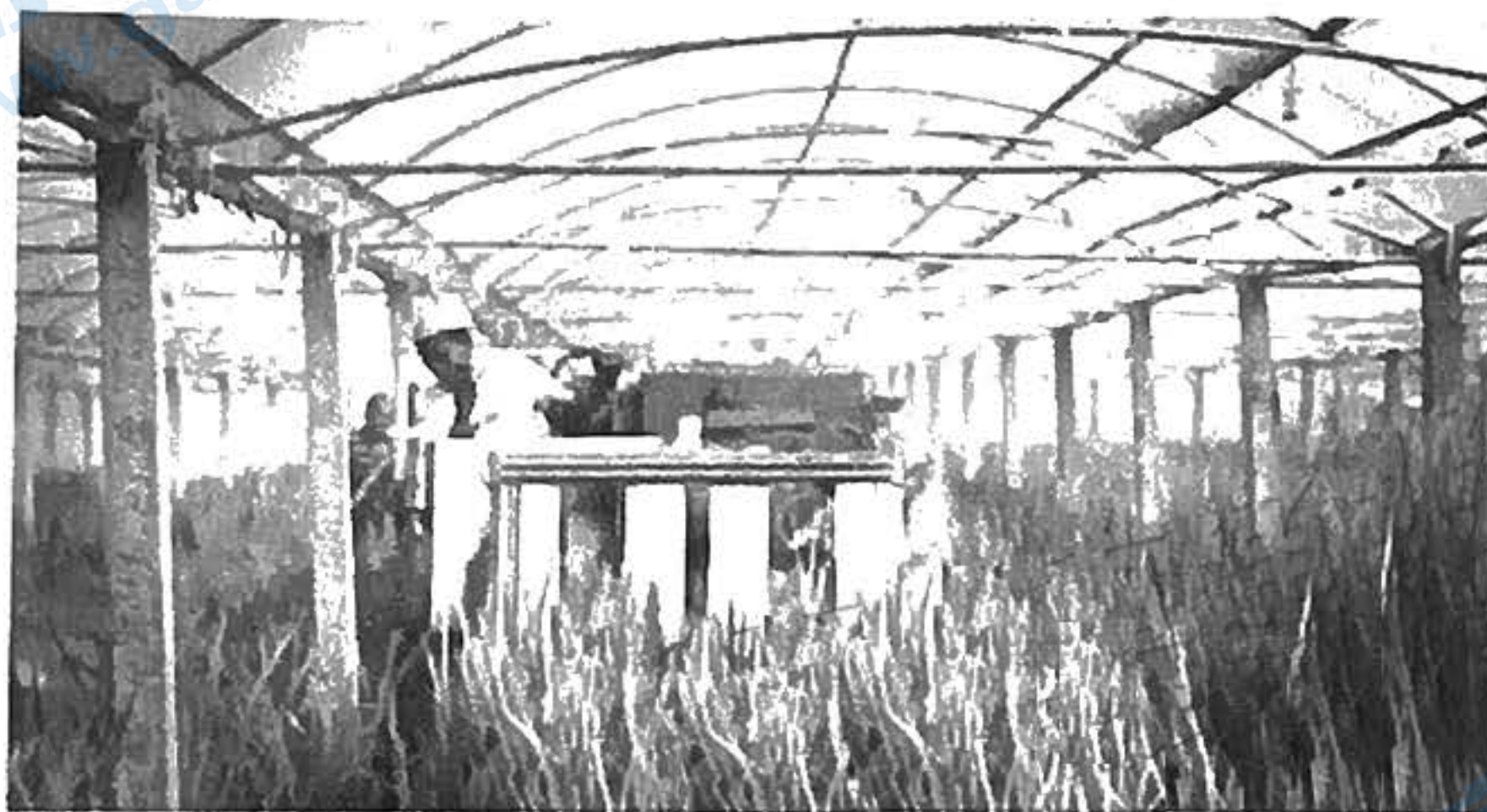


图2

4. 实施水旱轮作种植模式前, 黄瓜大棚的休耕期大致在

A. 春季

B. 夏季

C. 秋季

D. 冬季

5. 实施水旱轮作可以

①降低土壤盐度

②减少土壤病虫害

③增加土壤厚度

④改变土壤的类型

A. ①②

B. ②③

C. ①④

D. ③④

6. 在黄瓜大棚休耕期种植经济效益较低的水稻, 根本目的是

A. 提高耕地复种指数

B. 增加农产品种类

C. 防止耕地“非粮化”

D. 推广大型机械化

冰川地貌发育受地形、岩性、气候等因素影响。图3示意某谷地局部区域不同地质时期纵剖面形态。据此完成7~8题。

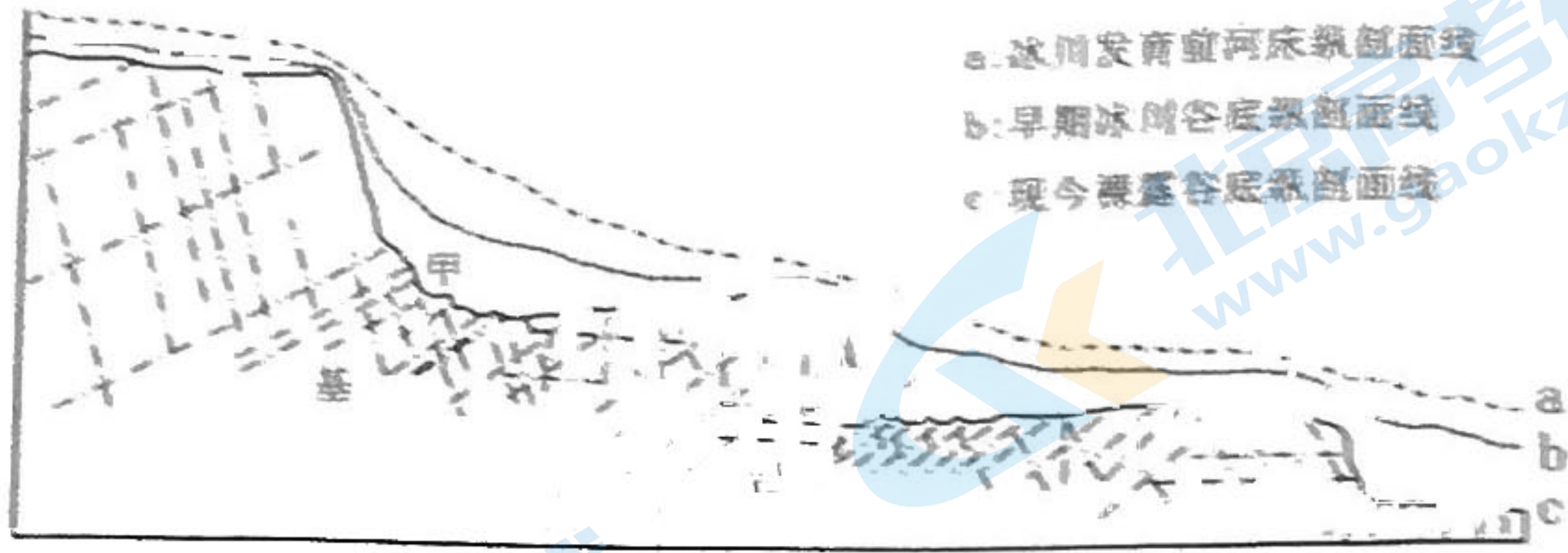


图3

7. 图中所示的演变过程更可能体现
- A. 持续变暖
 - B. 先变暖后变冷
 - C. 持续变冷
 - D. 先变冷后变暖
8. 与乙处相比，甲处冰蚀洼地规模较大的主要原因是
- A. 岩性较硬
 - B. 冰川携带物质较少
 - C. 海拔较高
 - D. 河床初始坡度较大

2023年2月6日，土耳其南部发生强烈地震，伤亡不断，灾情严重。北京时间2月7日22时许，中国救援队从北京出发飞赴地震灾区。于当地时间，北京时间2月8日4时30分抵达阿达纳市。图4示意2023年2月6~8日土耳其部分地区地震震中位置。据此完成9~11题。

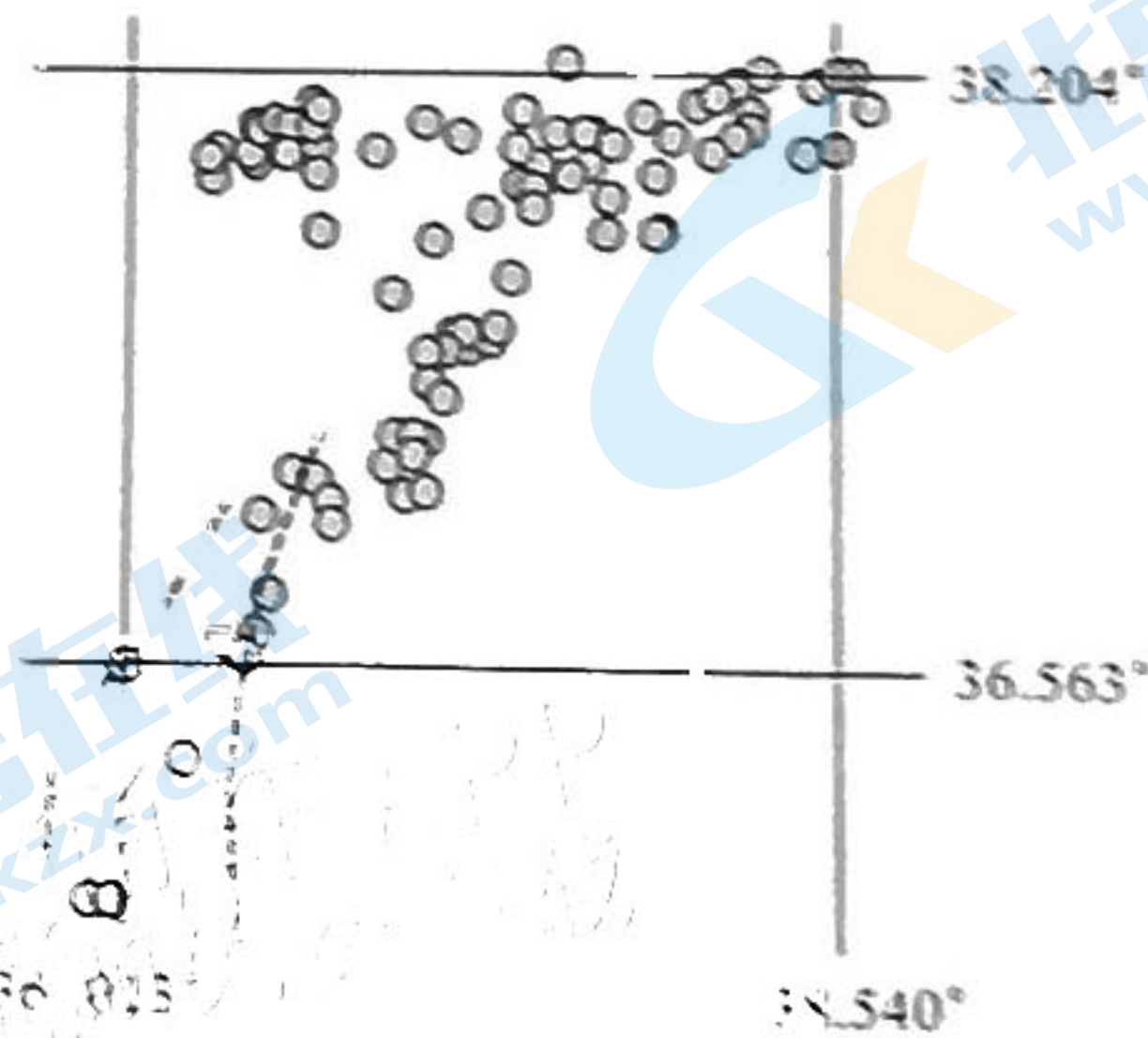


图4

9. 图中虚线最可能示意
- A. 海岸线
 - B. 大洲界线
 - C. 等震线
 - D. 板块界线

10. 受土耳其地震影响, 可能发布海啸预警的国家是

- A. 英国
- B. 澳大利亚
- C. 意大利
- D. 印度尼西亚

11. 中国救援队所乘航班从北京到阿达纳市的飞行时间约为

- A. 6 小时
- B. 11 小时
- C. 13 小时
- D. 16 小时

逆温是指对流层大气中气温随高度增加而上升的现象, 从地面开始的逆温称为接地逆温, 从离地面一定高度处开始的逆温称为悬浮逆温。逆温厚度是指出现逆温现象上、下限的高度差。图 5 为某城市 2009—2018 年 8 时和 20 时平均逆温厚度的年内变化。据此完成 12—14 题。

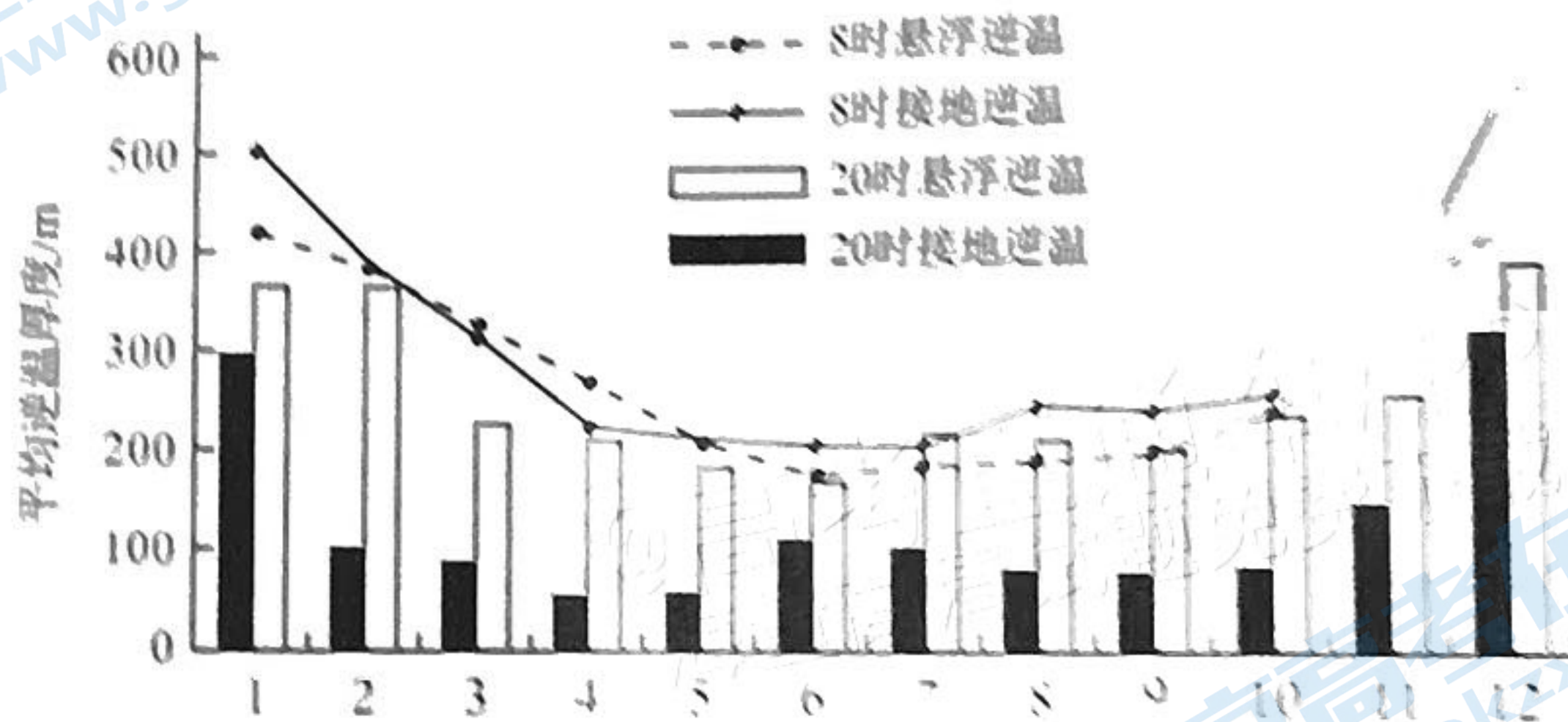


图 5

12. 逆温厚度年内变化最小的是

- A. 8 时悬浮逆温
- B. 20 时悬浮逆温
- C. 8 时接地逆温
- D. 20 时接地逆温

13. 8 时接地逆温厚度比 20 时接地逆温厚度大, 原因是 8 时

- A. 地面温度较低
- B. 大气的对流较强
- C. 太阳辐射较弱
- D. 大气逆辐射较强

14. 夏季与冬季逆温厚度差异的主要因素是

- A. 风速
- B. 昼夜长短
- C. 降水
- D. 气温日较差

2023年12月11日，广州投资规模最大的电池工厂动工建设，该工厂将开展电池研发、设计、制造、销售和售后服务等业务。2025年，预计该厂可满足50万辆汽车的整车需求，年产值超过210亿元。据此完成13-14题。

13. 广州有利于该电池工厂布局的突出优势是

A. 交通便利

C. 原料丰富

B. 市场需求大

D. 劳动力充足

14. 广州建设该电池工厂的主要目的是

A. 促进汽车产业转型升级

C. 带动周边汽车产业发展

B. 优化能源消费结构

D. 提供大量就业岗位



二、非选择题：本大题共3小题，共52分。

17. 阅读图文资料，完成下列要求。（18分）

洞里萨湖是东南亚最大的淡水湖泊，具有调节湄公河水量的功能。受太阳辐射、近地表气温、降水、风速、水位等因素的影响，洞里萨湖表面水温具有明显的季节变化和年际变化。

图6示意洞里萨湖的位置，表1反映洞里萨湖表面水温、气温和水位的多年月平均状况。

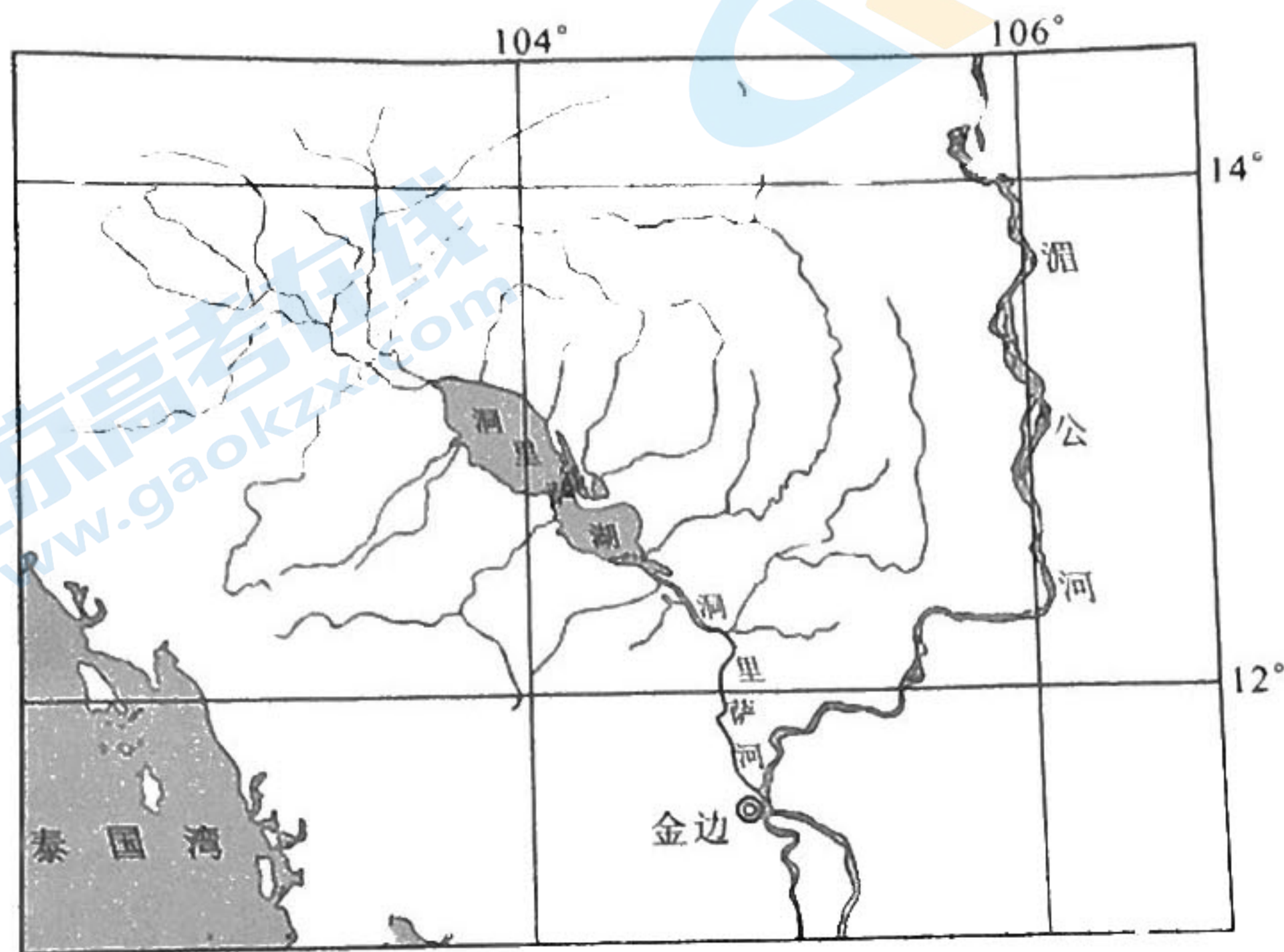


图6

表1

时间	3月	4月	5月	6月	7月	8月	9月
水温(℃)	27.5	29.8	30.1	29.0	26.2	25.7	25.3
气温(℃)	28.9	29.3	28.7	27.8	27.3	27.3	27.2
水位(m)	2.1	1.7	1.5	2.0	3.5	5.7	7.7

- (1) 风对洞里萨湖表面水体有降温效应，试说明原因。（4分）
- (2) 与4~5月相比，6~8月洞里萨湖表面水温明显降低，分析其原因。（6分）
- (3) 受厄尔尼诺现象影响，2019年洞里萨湖表面水温出现异常高值，分析其机制。（8分）

18. 阅读图文资料，完成下列要求。(22分)

公元前214年，秦南海郡尉任嚣在甘溪西岸的番山，禺山高地上筑城，史称“任嚣城”，此为广州建城之始。广州作为我国经久不衰的千年商都，南方大港，城市与港口发展之间形成了紧密联系。图7示意不同时期广州城市空间拓展和港口码头位置演变。

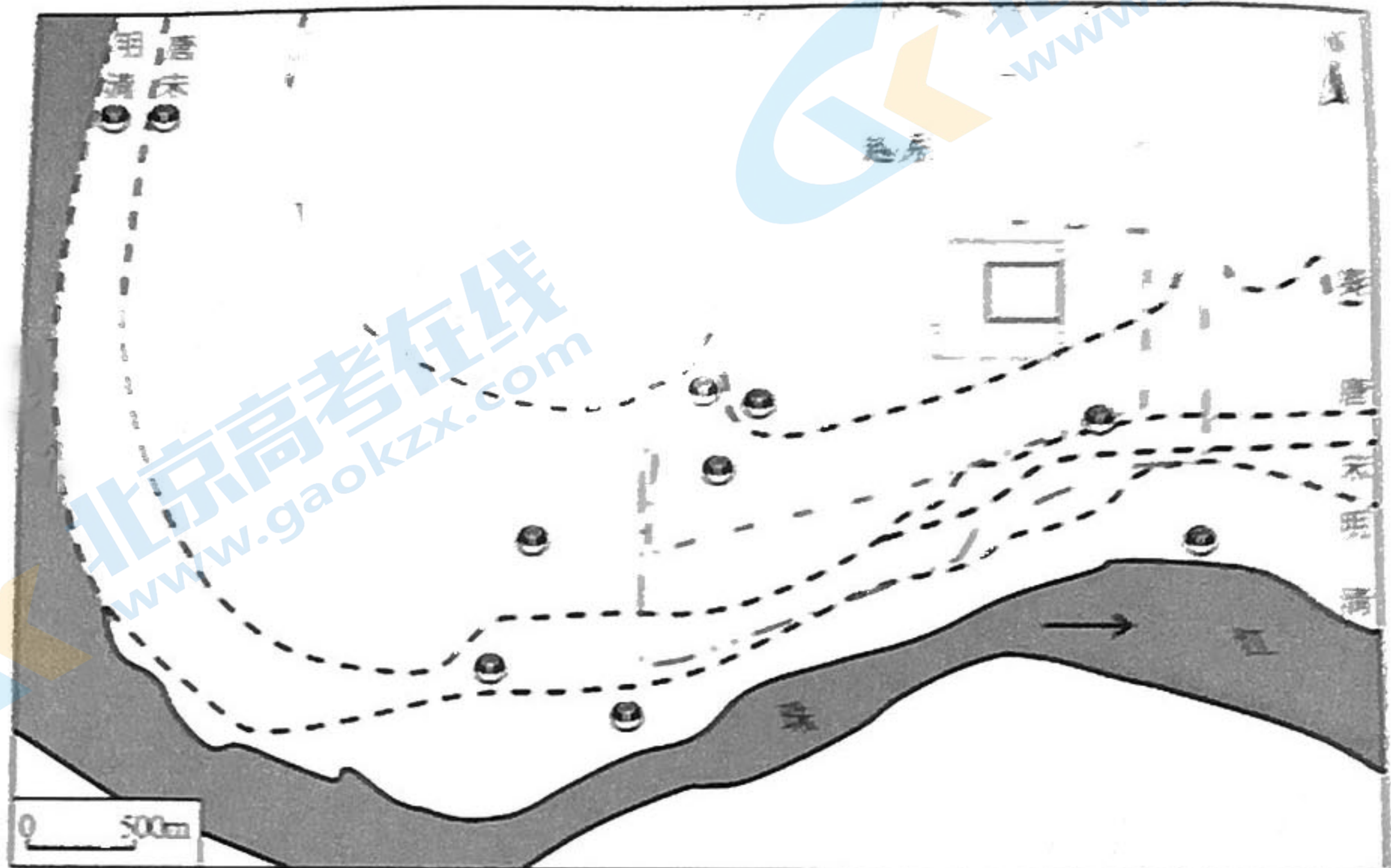


图7

- (1) 分析任嚣城选址的有利自然条件。(6分)
- (2) 据图描述珠江岸线空间拓展方向，并分析原因。(8分)
- (3) 说明古代广州城和港口码头之间的协同发展关系。(8分)

19. 阅读图文资料，完成下列要求。（12分）

微塑料是指粒径小于5mm的塑料颗粒，是一种难降解的污染物，广泛分布于地表水、河湖沉积物、大气和土壤等环境中，严重威胁人类健康。湟水流域平均海拔2000~3000m，年降水量300~500mm，是青海省重要的农业生产基地。除农业活动外，降水和光照也是影响湟水流域微塑料数量的重要因素。图8示意黄河流域主要水系分布。

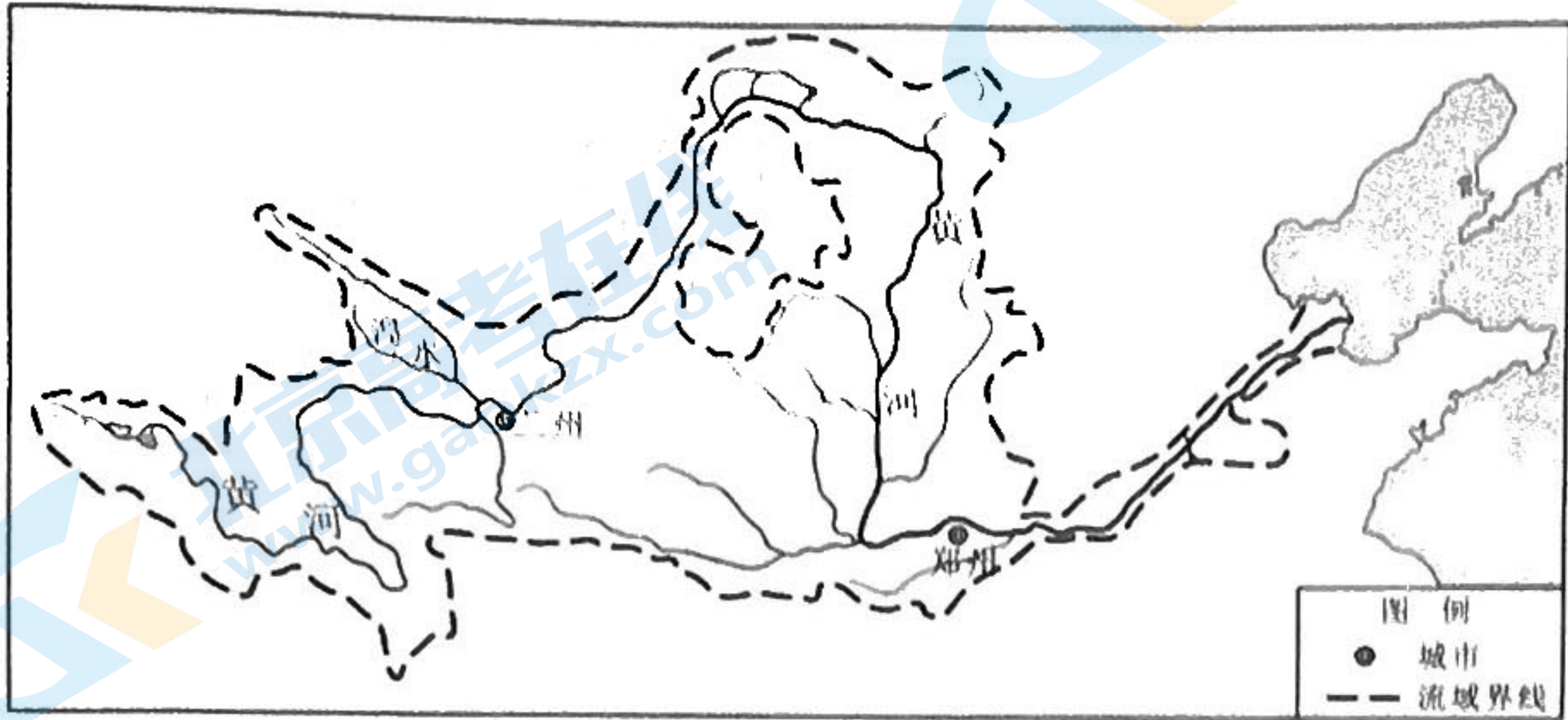


图8

- (1) 指出微塑料主要参与的三种地球圈层物质循环类型。（6分）
- (2) 从区域关联的角度，分析湟水流域的微塑料造成的潜在环境风险。（6分）

关于我们

北京高考在线创办于 2014 年，隶属于北京太星网络科技有限公司，是北京地区极具影响力的中学升学服务平台。主营业务涵盖：北京新高考、高中生涯规划、志愿填报、强基计划、综合评价招生和学科竞赛等。

北京高考在线旗下拥有网站门户、微信公众平台等全媒体矩阵生态平台。平台活跃用户 40W+，网站年度流量数千万量级。用户群体立足于北京，辐射全国 31 省市。

北京高考在线平台一直秉承 “精益求精、专业严谨” 的建设理念，不断探索 “K12 教育+互联网+大数据” 的运营模式，尝试基于大数据理论为广大中学和家长提供新鲜的高考资讯、专业的高考政策解读、科学的升学规划等，为广大高校、中学和教科研单位提供 “衔接和桥梁纽带” 作用。

平台自创办以来，为众多重点大学发现和推荐优秀生源，和北京近百所中学达成合作关系，累计举办线上线下升学公益讲座数百场，帮助数十万考生顺利通过考入理想大学，在家长、考生、中学和社会各界具有广泛的口碑影响力

未来，北京高考在线平台将立足于北京新高考改革，基于对北京高考政策研究及北京高校资源优势，更好的服务全国高中家长和学生。



微信搜一搜

北京高考资讯